

L'Eurélien

CONSEIL DÉPARTEMENTAL D'EURE-ET-LOIR

N°89 / MAI-JUIN 2024

magazine



DOSSIER

Ensemble face au défi de l'eau

À lire également

ÉVÉNEMENT

La nouvelle jeunesse de
la Maison de Tante Léonie
p.6

DÉFI

Des producteurs
euréliens aux JO
p.30-31

AGENDA

Le printemps des
festivals
p.36-41



Eure-
et-Loir
LE DÉPARTEMENT



Un mois avant de fêter ses 18 ans, Tiffany Haïe a été élue Miss Eure-et-Loir 2024, à l'issue d'une cérémonie qui s'est tenue au Théâtre de Dreux le 9 mars. La lycéenne qui vit à Rouvres, dans le canton d'Anet, a reçu sa couronne des mains de Miss France. Elle représentera notre département en septembre dans le cadre de l'élection de Miss Centre-Val de Loire.

SOMMAIRE

6

Événement

Le temps retrouvé pour la Maison de Tante Léonie

8

Dossier

Ensemble face au défi de l'eau



16

Nouveauté

"D'Clic", votre espace public numérique

22

Entretien

Le fauchage raisonné aux abords de nos routes

28

Cantons

Des investissements dans votre commune

30

Défi

Des producteurs locaux dans l'aventure olympique

32

Histoire

Le maréchal Maunoury célébré aux Invalides

35

Exposition

Les Archives à l'heure des Jeux olympiques

36

Agenda

Tous les événements du printemps



Papier recyclé

Votre magazine est imprimé sur du papier recyclé



LE MOT DU PRÉSIDENT

Le printemps s'installe en Eure-et-Loir, et avec lui une belle saison d'événements, qu'ils soient sportifs, culturels ou inauguraux, comme la tant attendue réouverture de la Maison de Tante Léonie-Musée Marcel Proust à Illiers-Combray. Deux ans de travaux et 4 millions d'euros d'investissements plus tard, les Euréliens et les visiteurs de notre territoire pourront découvrir la nouvelle scénographie de ce lieu emblématique de notre patrimoine à partir du 18 mai.

Dans un autre registre, citons l'ouverture de « D'Clic », un espace public où tous les Euréliens ont un accès équitable aux outils numériques. Le Conseil départemental mène à bien sa politique d'inclusion, particulièrement avec la création de lieux de ce type.

La politique de l'eau est également au cœur des préoccupations du Département, qui se veut être acteur sur le sujet, notamment avec l'adoption d'un nouveau schéma d'alimentation en eau potable. Un dossier complet sur le sujet est à lire dans les pages de ce numéro.

Le Conseil départemental est aussi très actif dans l'accompagnement des communes, que ce soit pour des ouvrages remarquables, des équipements sportifs ou encore des travaux de voirie. Nous sommes le premier partenaire des communes et intercommunalités, que nous souhaitons toujours mieux soutenir et accompagner dans leurs projets.

Je vous souhaite une agréable lecture de ce numéro !

Christophe Le Dorven,
Président du Conseil départemental d'Eure-et-Loir



Retrouvez-nous sur nos réseaux sociaux

Eurélien N°88 - Mai-Juin 2024 Directeur de publication Christophe Le Dorven - Président du Conseil départemental d'Eure-et-Loir Rédactrice en chef Christine Le Bourdonnec - Directrice de la communication Coordination éditoriale Thomas Cisonni Rédaction Laure Clarenc, Ludvine Quedeville, Elisabeth Wagnière Ont également participé à ce numéro Annie Duval-Pétrix, Anais Rambaud Photographes Direction de la communication, Studio Martino, Patrick Pierre, Michel Douard, Chartres métropole Jeux Philippe Imbert Conception graphique IOM Mise en page Direction de la communication Laurent Langlois Impression Imprimerie Léonce Deprez Distribution Toutes boîtes aux lettres Distrib Services Dépôt légal à parution Numéro tiré à 215 028 exemplaires. N° ISSN : 1953-1044 Contact redaction@eurelien.fr

Pour rester connectés à l'actualité
du Conseil départemental,
suivez-nous sur nos réseaux sociaux



Eurélien : Le Département d'Eure-et-Loir

3 mars 2024

La gastronomie eurélienne à l'honneur au Salon International de l'Agriculture ! Douze chefs issus de nos collèges ont répondu présents pour se faire les ambassadeurs de notre terroir en cuisinant des plats exceptionnels à base de produits locaux. Merci à l'implication d'Eure-et-Loir Tourisme, de Terres d'Eure-et-Loir et des Offices de Tourisme.



Christophe Le Dorven, Président du Conseil départemental d'Eure-et-Loir

20 mars 2024

Le Conseil départemental est fier de soutenir le Festival de cinéma Regards d'Ailleurs, initié par l'association Fenêtre sur films et son président Thierry Méranger. Bravo à l'association d'avoir réussi le pari d'ancrer ce festival dans notre département !



4



Christophe Le Dorven, Président du Conseil départemental d'Eure-et-Loir

19 mars 2024

En visite à Lèves ce matin, j'ai suivi l'avancement des chantiers de la future école de musique et du cœur de village. Rémi Martial et son équipe municipale se sont engagés dans un réaménagement complet du cœur de ville.



Eurélien : Le Département d'Eure-et-Loir

1^{er} avril 2024

La météo capricieuse n'a pas refroidi l'enthousiasme des enfants pour la traditionnelle chasse aux œufs dans les jardins du Château de Maintenon ! Durant le week-end de Pâques, de nombreuses animations autour du chocolat ont été proposées aux visiteurs.





◉ Encore un été musclé

Orchestrées par le Département et l'Association Profession Sport et Loisirs 28, les « animations sportives en milieu rural » proposent aux jeunes de 10 à 17 ans de découvrir gratuitement des disciplines qu'ils n'ont pas ou peu l'occasion de pratiquer. Cet été, l'opération se déploie dans 14 communes : Barjouville, Anet, Marboué, Tremblay-les-Villages, Bû, Berchères-les-Pierres, Brezollés, Bonneval et Prunay-le-Gillon en juillet ; Les Villages Vovéens, Bailleau-le-Pin, Auneau-Bleury-Saint-Symphorien, Thiron-Gardais et Gallardon en août. Inscriptions obligatoires avant le 15 juin sur :

<https://sites.google.com/view/anim-sports-28>



◉ L'Heure du poème fait le plein

À l'occasion des 10 ans de "l'Heure du Poème", le Conseil départemental a proposé 30 spectacles dans 30 bibliothèques d'Eure-et-Loir les 23 et 30 mars. Comédiens, chanteurs, musiciens se sont succédé pour célébrer la poésie, comme ici à Nogent-le-Phaye.



◉ Une première réussie

Le 5 avril à Chartres, le Colisée a accueilli son premier événement : 3 800 spectateurs ont assisté au match entre le C'Chartres Métropole Handball et Limoges ! Le Conseil départemental a participé à hauteur de deux millions d'euros à la réalisation de cet équipement structurant qui contribue à l'attractivité de l'Eure-et-Loir.

PATRIMOINE

La nouvelle jeunesse de la Maison de Tante Léonie



6

Le Musée Marcel Proust – Maison de Tante Léonie rouvre ses portes au public à partir du 18 mai après deux ans de travaux orchestrés par le Département, qui y a investi 4 millions d'euros.

Nouvelle scénographie, rénovation des papiers peints, décors peints, menuiserie, plafonds... Après deux ans de travaux sous maîtrise d'ouvrage du Conseil départemental, la Maison de Tante Léonie retrouve une nouvelle jeunesse. L'association de la Société des Amis de Marcel Proust et des Amis de Combray, ainsi que le Département d'Eure-et-Loir s'étaient en effet engagés à opérer une rénovation visant à conférer à la Maison l'aspect fin XIX^e siècle (avec l'enduit à la chaux des façades côté rue) et à restituer les papiers peints (dont des fragments originaux ont été retrouvés), les vitraux

de certaines fenêtres ou encore les décors de faïence originelle.

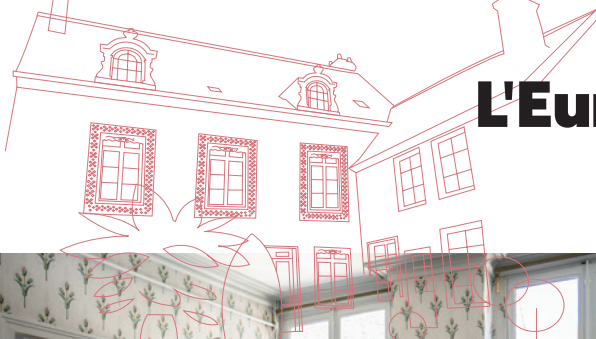
| Une nouvelle scénographie

Une refonte muséographique du site a également été réalisée. L'ambition était double : rendre la Maison de Tante Léonie accessible à tous les publics et faire de ce lieu un projet fédérateur liant l'œuvre proustienne à la promotion d'un patrimoine culturel local. Sous un double commissariat scientifique entre la Société des Amis de Marcel Proust et le Conseil départemental d'Eure-et-Loir, financée par le Département, avec l'accompagnement scientifique et le soutien financier de l'État (DRAC Centre-Val de Loire) et de la Région, cette rénovation

a en outre fait partie des 18 sites emblématiques sélectionnés en 2021 pour la sauvegarde du patrimoine confiée par le Président de la République à Stéphane Bern, sous l'égide de la Fondation du patrimoine. Au final, les nouveaux espaces d'exposition raviront aussi bien les novices que les passionnés.

| Une politique départementale en faveur du patrimoine

Le Conseil départemental d'Eure-et-Loir mène une politique active en faveur de la préservation et de la valorisation du patrimoine eurélien. Il bénéficie de la présence, sur son territoire, de trois établissements qui représentent de véritables pôles d'excellence contribuant à l'identité



Éric Gérard,
Vice-président
du Conseil
départemental en
charge de la culture,
de la vie associative,
du sport et des
usages numériques
innovants

et à l'attractivité culturelle, patrimoniale et touristique du département. Si tous ont des atouts différents qui les rendent complémentaires et contribuent à diversifier l'offre départementale, le Musée Marcel Proust - Maison de tante Léonie revêt un caractère atypique qui repose sur l'image d'un auteur de notoriété nationale et internationale. Cette maison d'écrivain, classée au titre des monuments historiques depuis 1961, a reçu le label « Maison des illustres » en 2011 et l'appellation « Musée de France » du Ministère de la Culture. Si son fonctionnement et sa gestion sont associatifs, l'association s'appuie néanmoins fortement sur le Département d'Eure-et-Loir et ses services. ■

En chiffres

4 millions €

investis par le Département
(travaux et scénographie)

250 000 €

de subventions de l'État

250 000 €

de subventions de la Région
Centre-Val de Loire

400 000 €

de subventions du Loto
du Patrimoine

451 items

composent les collections du musée

Plus de 1000

pièces de mobilier muséographique

INFORMATIONS PRATIQUES

Musée Marcel Proust
Maison de Tante Léonie
Place Lemoine à Illiers-Combray

HORAIRES

- Du 18 mai au 30 juin et du 2 septembre au 3 novembre : ouvert du mardi au vendredi de 14h à 17h et le week-end de 11h à 17h
- Du 1^{er} juillet au 1^{er} septembre : ouvert du lundi au dimanche de 11h à 18h
- Du 4 novembre au 17 mai 2025 : ouvert du mardi au dimanche de 14h à 17h

TARIFS

- Tarif plein : 9 €
- Tarif réduit (professeur, étudiant, carte d'invalidité, retraité et demandeur d'emploi) : 7 €
- Gratuité pour les moins de 18 ans, carte ICOM, journaliste, habitant d'Illiers-Combray et adhérent à la SAMP
- Groupes : 7€ par personne (une gratuité à partir de la 21^{ème} personne et gratuité pour l'accompagnateur)
- Forfait par classe pour les groupes scolaires : 40€

CONTACT

contact@amisdeproust.fr
02 37 24 30 97 - www.amisdeproust.fr/fr

Ensemble face au défi de l'eau

Depuis plus de 30 ans, le Conseil départemental est mobilisé aux côtés de l'État et des Agences de l'eau pour mieux connaître et mieux gérer nos ressources en eau potable. Création de nouveaux forages, suivi de la qualité de l'eau, aides aux collectivités pour renouveler les réseaux d'eau... Le Département est un acteur clef pour garantir à tous les Euréliens un accès à l'eau potable en quantité et en qualité.



AVENIR

Le Département, un acteur clef de la politique de l'eau

Les Euréliens le constatent chaque année au fil des arrêtés préfectoraux de plus en plus précoces : le dérèglement climatique perturbe l'ensemble du cycle de l'eau et exacerbe la question de la rareté de cette ressource, qui est un bien commun à tous. L'ambition du Département est simple : faire en sorte que les Euréliens soient égaux face à la ressource en eau. Afin de garantir un accès en quantité et en qualité pour tous, le Conseil départemental est mobilisé depuis 1993, aux côtés des Agences de l'eau et de l'État, pour mieux connaître et gérer nos ressources en eau potable. En 2021, en partenariat avec l'ensemble des collectivités concernées, le Conseil départe-

mental a adopté un nouveau schéma d'alimentation en eau potable qui permettra de garantir à terme une eau de qualité et en quantité pour l'ensemble des Euréliens.

« Ensemble, on est plus fort »

« *La gestion de la ressource en eau ne représente pas une compétence du Département, mais la notion de solidarité entre tous les territoires est notre priorité de chaque instant, rappelle Christophe Le Dorven, Président du Conseil départemental. Ensemble, on est plus fort : en fédérant l'ensemble des acteurs et en permettant de s'organiser collectivement, le Département contribue à affiner la connaissance des ressources et à améliorer la qualité*

des réseaux. » Le Conseil départemental assure ainsi la recherche en eau en maîtrise d'ouvrage départementale pour permettre la création de nouveaux forages. Ainsi, une quarantaine de nouveaux forages a été mise en service depuis 1993 afin de répondre aux attentes territoriales. En outre, il investit dans la mise en place d'actions de prévention grâce à un réseau de suivi renforcé de la qualité (nitrates et pesticides) ; 17 captages font l'objet d'analyses.

Accompagner financièrement et techniquement les collectivités

En complément, le Conseil départemental s'est doté d'un dispositif d'aides financières pour accompagner les col-



Chantier de forage en maîtrise d'ouvrage départementale près de Brezollès.



Prélèvement en vue d'analyses par un laboratoire.



Aux Villages-Vovéens, l'un des nombreux "ateliers eau" organisés par le Département.



Hervé Buisson,
Vice-président
du Conseil
départemental en
charge de l'eau, de
la biodiversité et des
mobilités douces.

lectivités dans leurs projets de sécurisation et de renouvellement des réseaux. Le Département apporte en outre un accompagnement technique auprès des maîtres d'ouvrage. « Ce précieux dispositif porté par le Département contribue à améliorer le rendement des réseaux de distribution, en incitant les collectivités à renouveler les canalisations », relève Hervé Buisson, Vice-président du Conseil départemental en charge de l'eau, de la biodiversité et des mobilités douces.

| La nappe de la Craie, notre ressource commune

Alors que 85% de l'eau potable distribuée en Eure-et-Loir provient de la nappe de la Craie, le Conseil départe-

mental est mobilisé, à la demande de l'État, en tant que coordonnateur d'une étude pour la mise en place d'un outil d'aide à la décision pour une gestion intégrée et durable de cette nappe. L'objectif est de mieux connaître cet aquifère et de déterminer les besoins en eau pour chaque usage tout en tenant compte des impacts liés au dérèglement climatique. L'objectif final est d'éviter les conflits d'usage en garantissant un accès à l'eau pour tous.

| Structurer la compétence « eau »

Conscient des nombreux enjeux et défis à relever (nécessaire partage de la ressource, complexité administrative et territoriale des compétences,

enjeux sur la quantité et la qualité, mur des investissements en matière de renouvellement des réseaux), le Département a souhaité proposer aux collectivités une réflexion globale sur la structuration de la gestion de l'eau. Cette étude (16 mois) portée par le Département et cofinancée par les Agences de l'Eau et la Banque des Territoires, a pour finalité de montrer les différentes possibilités de structuration de cette compétence dans un objectif de cohérence, d'efficacité, d'opérationnalité et de solidarité. ■

UN PARTENARIAT AVEC LE MONDE AGRICOLE

Afin de renforcer les actions de reconquête de la qualité de l'eau, le Département est signataire depuis 2018 d'une feuille de route pour faire émerger de nouveaux systèmes de production agricole avec un double enjeu durable et environnemental.

Dans le cadre du partenariat avec la Chambre d'agriculture, le Département propose un appui financier à la recherche et au développement en faveur de l'agroécologie et des solutions numériques et digitales sur le site de la ferme expérimentale de Miermaigne pour la protection des ressources en eaux (superficielles et souterraines), l'adaptation et l'atténuation du réchauffement climatique.

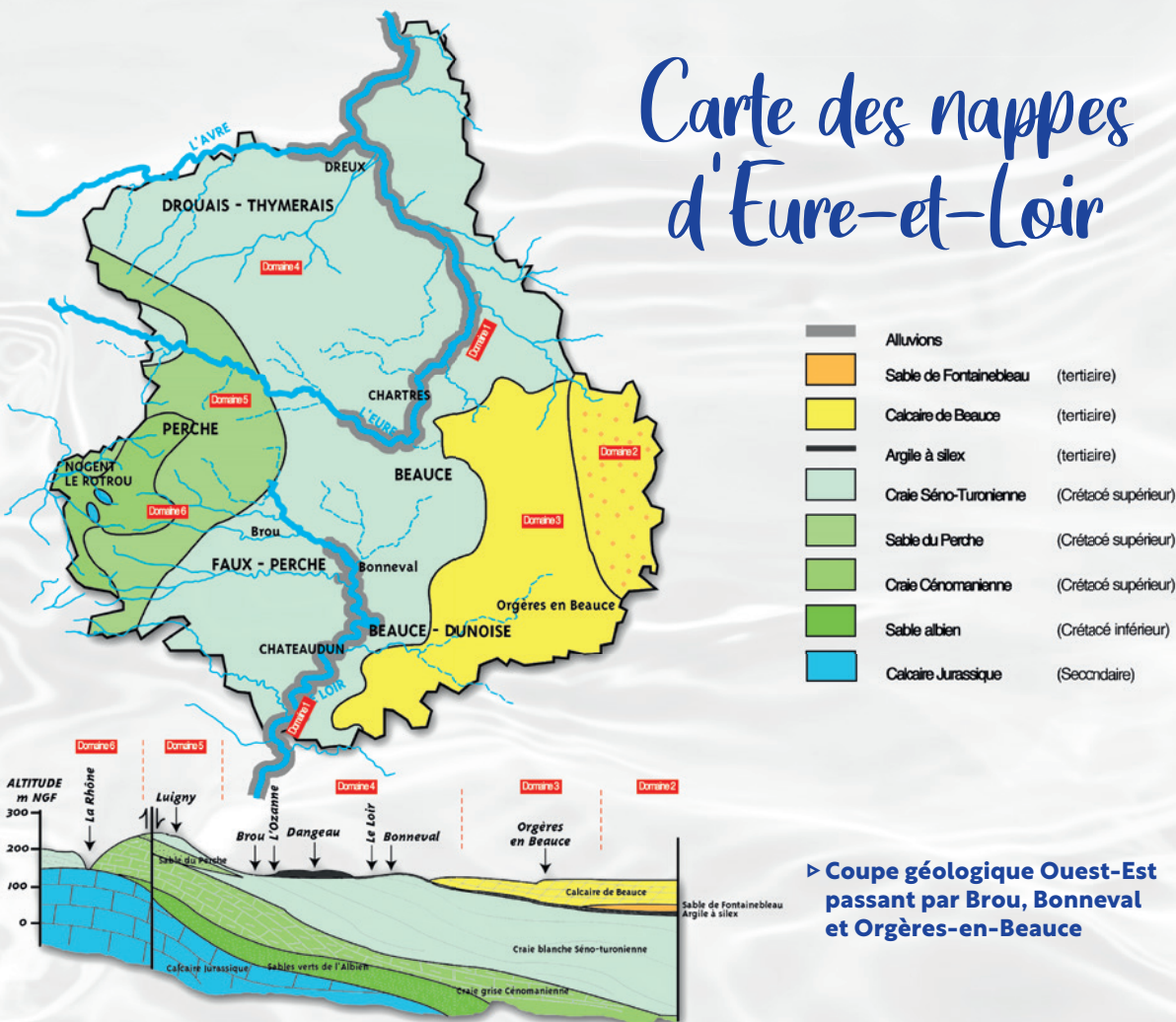
Les enjeux travaillés sont multiples : favoriser l'autonomie des systèmes par rapport aux intrants, assurer la viabilité socio-économique des systèmes de culture, allier production agricole et protection de la santé des citoyens et de l'applicateur...

L'objectif est de porter à la connaissance des agriculteurs ces expérimentations, voire de proposer des contenus de formation. ■

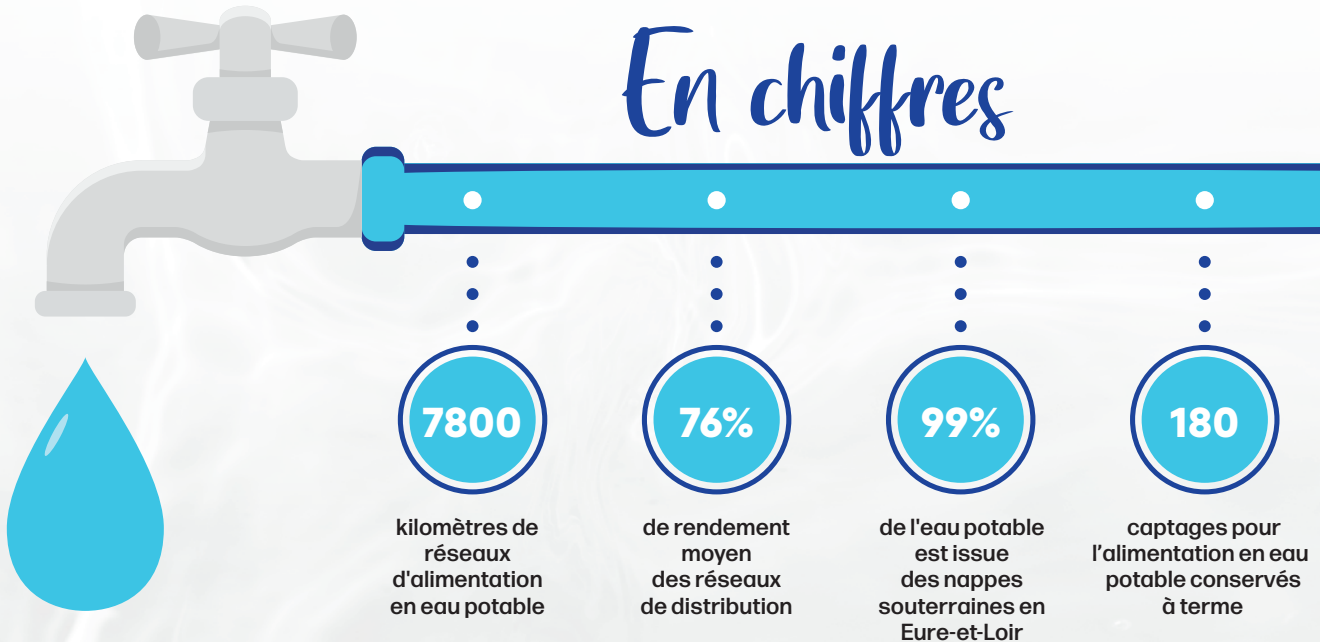


La ferme expérimentale de Miermaigne.

Carte des nappes d'Eure-et-Loir



En chiffres



Témoignage

JEAN-YVES DEBALLON

Vice-président de la Communauté de communes du Grand Châteaudun

« Une approche unifiée au niveau départemental »



« Il est important de structurer cette gestion pour garantir un approvisionnement sûr et durable en eau. La gestion de l'eau est complexe et nécessite une approche organisée. Depuis 2020, la Communauté de communes du Grand Châteaudun assume la responsabilité complète de l'eau, de l'assainissement et de la production pour 23 communes, couvrant notamment

la partie Beauce. Cette responsabilité inclut non seulement la distribution d'eau potable à tous, mais aussi la sécurisation de l'approvisionnement, avec les interconnexions entre communes. J'insiste sur le besoin de collaboration entre les différentes entités. Il est important de prendre des décisions stratégiques pour l'avenir. Je mets en garde contre le maintien de la

compétence eau au niveau communal sans une vision claire de l'avenir de la gestion de l'eau. L'eau, c'est une denrée rare, il faut la respecter et en utiliser le moins possible. J'appelle à une approche unifiée au niveau départemental, essentielle pour assurer une gestion efficace de cette ressource vitale. » ■

Témoignage



CAROLE KERVEVAN

Adjointe au directeur de la délégation Centre-Loire de l'agence de l'eau Loire-Bretagne

« Le collectif est essentiel pour atteindre ces objectifs »

« L'eau est bien plus qu'une simple ressource naturelle pour un ensemble d'utilisations. C'est un enjeu collectif auquel chacun doit répondre, en tenant compte des besoins des milieux aquatiques et de la biodiversité. Les défis sont multiples et touchent à tous les secteurs. Aujourd'hui, comme demain, l'équitable partage de cette ressource et les bouleversements induits par le changement climatique sont primordiaux. Chacun, à son niveau, détient des solutions pour agir et concilier santé des milieux naturels et usages de l'eau.

L'accessibilité à une eau de qualité et en quantité suffisante, en particulier pour l'eau potable, ainsi que la préservation des écosystèmes aquatiques, sont une priorité. La collaboration, le collectif, sont essentiels pour atteindre ces objectifs. Cela implique l'engagement de tous les acteurs, des collectivités aux particuliers en passant par les industriels et les agriculteurs. La pédagogie joue un rôle clé dans cette démarche, tout comme la nécessité de concilier la préservation des milieux naturels avec une consommation d'eau

raisonnée et plus sobre. Notre mission principale, en tant qu'Agence de l'eau, est de contribuer à garantir une eau en quantité et en qualité suffisantes pour la biodiversité et les usages. Nous sommes là pour accompagner et soutenir techniquement et financièrement les projets sur nos territoires. Demain, l'optimisation des moyens et des organisations à l'échelle départementale sera au cœur des réflexions pour l'eau potable dans le département, et c'est une bonne chose. » ■

UNE COLLECTIVITÉ EXEMPLAIRE

Face à la raréfaction de la ressource en eau, le Conseil départemental d'Eure-et-Loir s'engage dans le projet « Défi sobriété -10% d'eau », sous l'égide d'Hervé Buisson, Vice-président en charge du dossier. Lancé par l'État et l'association AMORCE en septembre 2023, ce défi regroupe toutes les collectivités volontaires et vise la réduction des consommations d'eau de 10% d'ici fin 2025.

Il fait écho au projet initié en interne en 2023 par le Conseil départemental de réduire sa consommation d'eau, avec notamment les actions phares déployées de 2024 à 2028 :

- Suivi et entretien préventif de notre réseau d'eau et des équipements ;
- Récupération de l'eau de pluie pour le nettoyage des engins, l'arrosage des espaces verts, etc. ;
- Sensibilisation des agents aux économies d'eau et contribution à la détection des fuites ;
- Développement d'un plan de sous-comptage et de compteurs communicants pour un meilleur suivi des usages et des fuites. ■



LES ÉCOGESTES

10 gestes simples du quotidien



Récupérez l'eau froide de la douche avant qu'elle ne soit chaude et utilisez-la pour arroser vos plantes.



Investissez dans des équipements hydroéconomiques : un pommeau de douche économe en eau et un mousseur pour réduire le débit d'eau. Installez une chasse d'eau à double débit ou placez une bouteille d'eau remplie dans le réservoir pour réduire la quantité d'eau utilisée à chaque chasse.



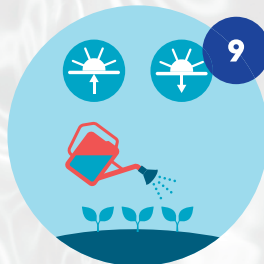
Choisissez des plantes moins gourmandes en eau pour réduire la quantité d'eau d'arrosage nécessaire.



Coupez l'eau pendant que vous vous savonnez pour économiser davantage. Fermez le robinet lorsque vous ne l'utilisez pas, par exemple pendant le brossage des dents.



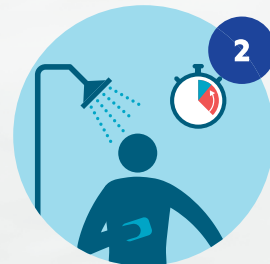
Utilisez l'eau de pluie pour les activités qui ne nécessitent pas d'eau potable, comme l'arrosage des plantes.



À la belle saison, arrosez votre jardin à la fraîche, tôt le matin ou tard le soir, pour réduire l'évaporation de l'eau d'arrosage.



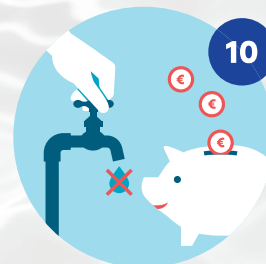
Vérifiez et réparez les fuites de robinets : contrôlez les joints au robinet et changez-les s'ils sont défectueux. Les chasses d'eau qui fuient sont source de gaspillage important, prenez le temps de repérer un éventuel écoulement.



Privilégiez les douches courtes (moins de 5 minutes) plutôt que les bains.



Utilisez le lave-vaisselle uniquement lorsqu'il est plein. Si vous lavez la vaisselle à la main, utilisez deux récipients d'eau.



Participez à des défis et ateliers éco-gestes pour en apprendre davantage sur les gestes simples permettant d'économiser l'eau et l'énergie.



NOUVEAUTÉ

« D'CLIC », un nouvel espace public dédié au numérique

Dans le cadre de sa politique d'inclusion et de médiation numérique, le Département favorise un accès équitable aux outils et usages du numérique pour tous les Euréliens. Il inaugure en ce sens « D'CLIC », un espace public numérique.



*Bertrand Massot,
Vice-président
du Conseil
départemental
en charge de
l'Enfance, de
la Famille, de
l'Insertion et de
l'Emploi.*

Le Conseil départemental d'Eure-et-Loir inaugure un nouvel espace numérique public, baptisé « D'CLIC ». Situé 7 rue Gabriel Péri, à Chartres, ce lieu est ouvert gratuitement à tous les publics, du lundi au vendredi.

D'CLIC a pour mission de favoriser l'accès des Euréliens aux nouvelles technologies et de leur permettre de se

familiariser ou d'approfondir leurs connaissances en informatique. L'ouverture de D'CLIC permet d'élargir l'offre existante et de répondre à trois objectifs :

- **Proposer un accès libre et gratuit** à un ordinateur et à une connexion Internet ;
- **Offrir un accompagnement individuel** : en cas de difficulté face à une démarche en ligne, les usagers de

D'CLIC pourront demander à bénéficier de l'aide d'un médiateur numérique. Un espace de confidentialité permettra de recevoir le public lors de rendez-vous individuels.

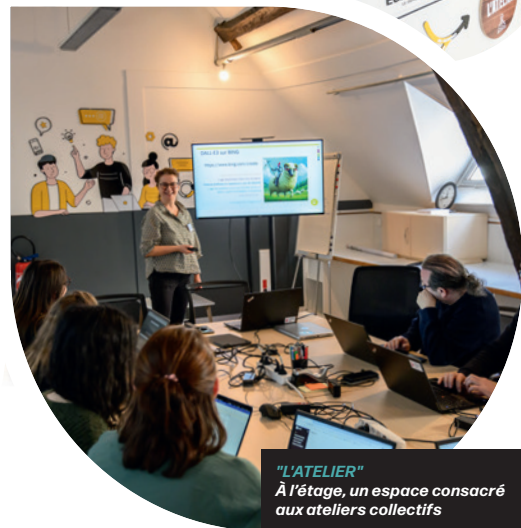
- **Assurer une montée en compétences** : D'CLIC organise des ateliers d'initiation à l'informatique ou d'approfondissement d'une thématique. ■

"CLIC DROIT ET CLIC GAUCHE"
Deux espaces dédiés
aux rendez-vous individuels

C'EST
NOUVEAU !



"L'ESPACE WEB"
Une salle avec 5 ordinateurs
à votre disposition en accès-libre



"L'ATELIER"
À l'étage, un espace consacré
aux ateliers collectifs

DANS TOUT LE DÉPARTEMENT, DES CONSEILLERS NUMÉRIQUES À VOTRE SERVICE

Le Conseil départemental a recruté, il y a deux ans, 13 conseillers numériques en Eure-et-Loir afin de faciliter l'usage d'Internet et de rendre accessibles les outils numériques à un plus grand nombre. Ils tiennent des permanences dans les Maisons Départementales des Solidarités et de la Citoyenneté d'Eure-et-Loir, ainsi que dans les communes rurales et quartiers prioritaires, en fonction des besoins et des demandes.

Les conseillers numériques vous accompagnent en rendez-vous individuels ou en ateliers collectifs, sur des thématiques diverses (créer une adresse mail, surfer sur les réseaux sociaux, utiliser une tablette ou un smartphone, faire ses démarches en ligne, etc.).

En 2023, les conseillers numériques du Département ont ainsi proposé un total de 3351 accompagnements ; 287 ateliers ont été organisés, réunissant 1675 participants. Ils ont par ailleurs tenu 1573 séances individuelles. ■

7 rue Gabriel Péri,
à Chartres

Ouvert le lundi 9h à 12h15,
du mardi au jeudi de 9h à 12h15
puis de 14h à 17h, le vendredi de
9h à 12h15 (uniquement le matin en
période de vacances scolaires).

Renseignements et prise
de rendez-vous : **02 37 20 10 06**

conseillers-numeriques@
eurelien.fr

L'accueil familial des adultes : plus qu'un savoir-faire, un métier

18



Sylvie Honneur-Bûcher,
Conseillère
départementale
qui préside la
Commission
d'agrément
des accueillants
familiaux.

Le maintien de l'autonomie des personnes âgées ou en situation de handicap est au cœur des préoccupations du Département, qui œuvre pour une prise en charge qualitative et un accompagnement personnalisé. L'accueil familial est l'un des dispositifs déployés en ce sens.

A mi-chemin entre le domicile et l'établissement, l'accueil familial consiste pour un particulier à héberger à son domicile, sous le même toit, moyennant rémunération, une personne âgée et/ou handicapée, n'appartenant pas à sa famille (jusqu'au 4^e degré de parenté). Il revient au Président du Conseil départemental de délivrer l'agrément obligatoire à l'exercice de l'activité d'accueillant

familial, pour une durée de 5 ans renouvelable. Le Département organise également la formation initiale et continue des accueillants familiaux.

L'accueil familial constitue une réponse adaptée pour les personnes âgées et/ou handicapées qui ne souhaitent plus ou ne peuvent plus, en raison de leur perte d'autonomie ou de leur handicap, demeurer à leur domicile. Cette alternative s'inscrit dans un projet d'accueil personnalisé et permet à la personne

accueillie de retrouver un lieu de vie chaleureux, dans le respect de ses habitudes de vie.

Un engagement qui nécessite une grande disponibilité

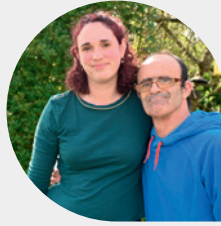
L'Eure-et-Loir compte 35 accueillants familiaux agréés pour les personnes âgées et en situation de handicap. Aucun diplôme n'est exigé. Le contrat qui lie l'accueillant familial et la personne accueillie est un contrat de gré à



Aminthe
DESBRÉE

Témoignages

Nous partageons le quotidien



Aminthe Desbrée, 35 ans, est accueillante familiale depuis 10 ans. Mariée et mère de deux enfants de 5 et 7 ans, elle possède un agrément pour accueillir, de façon permanente, deux personnes handicapées au sein de son foyer.

« Ma mère est accueillante familiale, et j'ai également souhaité exercer ce métier. Pour mon mari ainsi que pour mes deux filles, la situation est naturelle. Pour nous tous, les personnes accueillies sont comme des membres de la famille. Actuellement, nous accueillons deux personnes en situation de handicap : **Éric, 51 ans** et **Yves, 60 ans**. Nous partageons le quotidien. Ils participent à nos côtés aux repas de famille, nous partons ensemble en vacances... Certes, tout n'est pas toujours simple : lorsqu'un nouvel accueillant arrive à la maison, il faut du temps à chacun pour apprendre à se connaître. Être accueillant familial demande parfois du caractère. Il faut également beaucoup de patience. Ce qui me plaît dans ce métier, c'est qu'il me permet de m'occuper de personnes qui ont besoin d'être accompagnées, et dans le même temps, de ma famille. »

EN EURE-
ET-LOIR

35

accueillants
familiaux

76

places
d'accueil familial

gré. Cependant, être accueillant familial est un véritable engagement qui nécessite une grande disponibilité. C'est un projet de vie qui consiste à intégrer la personne accueillie dans le quotidien du foyer (repas, activités, loisirs), à l'accompagner dans sa vie quotidienne et lui offrir un cadre familial et relationnel chaleureux. ■

Un choix de vie

Magalie
DECEUNYNCK



Auparavant éducatrice spécialisée, **Magalie Deceunynck, 47 ans**, a effectué une reconversion professionnelle en 2012 afin d'exercer en tant qu'**accueillante familiale**. Elle possède un agrément pour 3 personnes.

« J'accueille actuellement à mon domicile, en hébergement permanent, Trois hommes, âgés de 19, 22 et 72 ans, aux pathologies et prises en charge différentes. Nous partageons des activités, comme les membres d'une famille : les repas, les courses, les balades le week-end... J'accorde également à chacun des temps dédiés : j'aide par exemple Guillaume à apprendre à cuisiner, en vue du jour où il vivra dans son propre appartement. Jean, quant à lui, aime travailler le bois : il a son espace pour bricoler. Les matinées sont consacrées aux tâches de la maison, et les après-midis aux activités diverses et variées, en fonction des envies et des humeurs de chacun. »

Aux côtés de Magalie Deceunynck, Jean et Guillaume expliquent que l'accueil familial leur permet « d'être plus autonomes » dans leur quotidien. « Nous avons chacun notre chambre et du temps pour nos activités. »

« Être accueillant familial demande d'être attentif et à l'écoute des rythmes de chacun, reprend Magalie Deceunynck. Il faut également apprendre à décoder les humeurs ou les angoisses des personnes accueillies. Chaque famille fixe son propre cadre. Personnellement, j'ai fait le choix de partager tous les moments, par exemple les vacances, les fêtes de Noël. Me concernant, ce métier est un choix de vie. »

Les collégiens sensibilisés à l'égalité professionnelle

Renforcer l'égalité professionnelle entre les femmes et les hommes est l'un des engagements du Département, qui déploie en ce sens le Plan d'action égalité professionnelle. Parmi les actions menées, un atelier ludique a été présenté auprès des collégiens afin de les sensibiliser à la mixité des métiers.



20

Le rendez-vous a été organisé mi-mars, au lendemain de la journée internationale des droits des femmes, dans les collèges Marcel Proust à Illiers-Combray, Gaston Couté aux Villages-Vovéens et Maurice de Vlaminck à Brezolles. Objectif : lutter contre les représentations et les stéréotypes de genre qui entourent certains métiers auprès des classes de 5^e et montrer aux élèves la richesse des métiers sur l'ensemble du territoire, à l'heure où ils se posent les premières questions concernant leurs choix d'orientation professionnelle.

« Poursuivre sa passion »

Cet atelier s'est notamment déroulé à partir du témoignage de plusieurs agents du Conseil départemental et

du SDIS 28 (Service départemental d'incendie et de secours), venus expliquer les spécificités de leur métier, de leurs parcours et de leur quotidien. Sapeur(e)-pompiier, intervenant(e) social(e), chef(fe) de service ou encore technicien(ne) ont échangé avec les jeunes, sous forme de jeu, afin de faire deviner leur profession. L'occasion pour les collégiens de constater « *qu'aujourd'hui, tous les métiers sont réalisables, que l'on soit un homme ou une femme, et quelle que soit sa force physique.* »

« *Nous sommes fiers de soutenir des initiatives telles que les rencontres avec les collégiens, où nous abordons les stéréotypes de genre et encourageons une exploration ouverte de diverses carrières. En écoutant et en partageant nos expériences profes-*

sionnelles, nous espérons inspirer les jeunes à poursuivre leurs passions sans se limiter par des normes préétablies », souligne Anne Bracco, Vice-Présidente du Conseil départemental en charge de l'Éducation et de l'Enseignement supérieur. Particulièrement enrichissant, cet atelier a bénéficié d'un accueil chaleureux de la part des jeunes et de leurs responsables d'établissement. L'objectif est qu'il puisse être reconduit dans d'autres collèges. ■



Anne Bracco,
Vice-présidente du
Conseil départemental
en charge de
l'Éducation et de
l'Enseignement
supérieur.



ANIMATIONS

Le collège de Bû en forme olympique

Du 2 au 5 avril, les élèves ainsi que la communauté éducative du collège Charles de Gaulle, à Bû, ont vibré au rythme des Jeux olympiques et paralympiques.

É mouvante, sportive et amicale : telle était l'ambiance dans la cour du collège de Bû, en ce vendredi après-midi du 5 avril.

Les 450 élèves et 34 professeurs ont présenté une cérémonie de clôture de leur semaine de Jeux olympiques et paralympiques époustouflante, devant une cinquantaine de parents venus les encourager ainsi que 46 élèves des classes de CM2 de l'école de Bû, venus en visiteurs découvrir leur prochain établissement scolaire.

Trois jours plus tôt, une cérémonie d'ouverture avait donné le coup d'envoi de la compétition pour les collégiens : après avoir allumé la flamme olympique, les élèves, associés à un continent et à un

pays en fonction de leur classe, se sont lancés dans la compétition.

Emplois du temps modifiés pour l'occasion

Les maillots rouges, bleus, jaunes et noirs des élèves et verts de professeurs ont concrétisé les cercles de couleur symboles de l'olympisme. « *Tout au long de la semaine, des activités ont été proposées dans toutes les classes : course d'orientation, escape game, créations en art plastique, mathématiques et technologie, travail sur les continents et les pays, mais aussi des films, des olympiades sportives où les élèves ont découvert des sports adaptés comme la sarbacane ou le cécifoot* », explique Émilie Néant,

principale de l'établissement. « *Toute l'équipe enseignante s'est prise aux Jeux, même le cuisinier qui a confectionné des repas autour des différents continents : asiatique pour Tokyo 2020, européen pour Paris 2024 et américain pour Los Angeles 2028. Les emplois du temps ont été modifiés pour que chacun puisse participer.* »

« Une semaine inoubliable ! »

« *C'est une semaine inoubliable. On a eu des super notes. Notre équipe était géniale ! On s'est bien amusés* », s'émerveille Kévin en brandissant sa médaille. La meilleure équipe de chaque niveau a reçu une place pour assister aux épreuves de para-athlétisme, le 3 septembre, au Stade de France. ■

ENTRETIEN

Fauchage raisonné, nature préservée

Chaque année, le Conseil départemental d'Eure-et-Loir assure le fauchage et le débroussaillage du réseau routier dont il a la charge. Essentielle pour la sécurité des automobilistes, cette opération est également menée dans un souci de respect et de préservation de l'environnement.

Trois campagnes de fauchage annuelles sont assurées par les équipes du Département, de mai à décembre. Elles consistent à couper la végétation aux abords du réseau routier dont le Conseil départemental a la charge, soit **7 500KM DE ROUTES**, ce qui représente environ **15 000KM À FAUCHER** (2 côtés), dont des talus, des accotements et des fossés (hors agglomérations).

#1^{ÈRE} COUPE
DE SÉCURITÉ

début mai ▶ fin juin

Dégagement des carrefours, des virages dangereux et des équipements de la route.

#3^{ÈME} COUPE DE
DÉBROUSSAILLAGE

programmée à partir de septembre.

#2^{ÈME} COUPE
D'ENTRETIEN

entre juillet ▶ fin août



Les moyens humains et techniques : **109 AGENTS** et **37 ENGINs** sont dédiés aux opérations de fauchage.



Le fauchage sous-glissières, auparavant délégué à une entreprise extérieure, sera assuré en 2024 par les agents du Conseil départemental.



Des interventions sont également programmées en amont de certaines manifestations locales, telles que le Tour d'Eure-et-Loir.

QU'EST-CE QUE LE FAUCHAGE RAISONNÉ ?

Le Département applique depuis 2008 le fauchage raisonné de ses accotements routiers, conciliant la préservation des milieux naturels et la sécurité des usagers.

Le fauchage des accotements et des zones dangereuses est mené autant que nécessaire pour assurer une bonne visibilité. Il s'agit, notamment, d'adapter les

fréquences et périodes de passage, selon la saisonnalité et les conditions météorologiques.

Le fauchage raisonné consiste également à limiter la hauteur de fauche à 10 cm au-dessus du sol, une coupe en deçà étant inutile, et la largeur de fauche à une largeur d'outil (soit environ 1,40 m) en première coupe.

LE CHEPTEL EURÉLIEN



Initié en 2019, le cheptel eurélien participe au plan de fauchage raisonné de nos abords routiers.

Nos moutons d'Ouessant sont présents, au niveau de bassins de rétention d'eau notamment dunois. Ils contribuent à l'entretien annuel des espaces en herbe.

Respectueux de l'environnement, l'éco-pâturage représente une économie

d'argent et un gain de temps sur l'entretien de la végétation à l'échelle départementale. En effet, des animaux sont aussi présents en collège, espaces verts ou naturels, etc.

Une première en France : les moutons pâturent certaines zones marquées par la présence de plantes invasives (Balsamine de l'Himalaya).



PLANTES INVASIVES

Une expérimentation sera menée en 2024 sur la renouée du Japon, une plante invasive que l'on retrouve sur l'ensemble du territoire français, notamment en Eure-et-Loir. Un fauchage intensif, à raison de 5 passages annuels, sera effectué sur différents massifs identifiés à travers le département pour tenter de contenir l'expansion de cette plante.

OUVRAGES REMARQUABLES

Sept ponts remis en état



24

À Mézières-en-Drouais : 3 ponts rénovés

Engagée fin juillet 2023, l'opération de rénovation simultanée de trois ponts situés à Mézières-en-Drouais, touche à sa fin.

Le plus ancien date du XIX^e siècle. Ces trois ouvrages nécessitaient des travaux d'étanchéité et de confortation

des maçonneries.

L'opération a également permis d'améliorer les espaces piétons : un trottoir accessible aux personnes à mobilité réduite a été reconstruit et élargi à 1,40m sur les édifices. Les garde-corps ont été renouvelés, dans un esprit architecturé. Enfin, les poteaux moyenne tension ont été déposés,

offrant ainsi une vue désormais dégagée. Distants d'une centaine de mètres, les trois ponts ont été rénovés lors d'une même intervention, dont le terme est annoncé en ce printemps 2024. **437 000 euros investis par le Conseil départemental.** ■



À Morancez : 4 ponts successifs remis en état

Des travaux sont actuellement en fin de réalisation, rue de la salle, à Morancez. L'opération, qui consistait initialement à la remise en état de la chaussée, a été complétée par la réfection de quatre ponts successifs situés le long de cette voie de la commune.

Lancé en septembre 2023, le chantier consiste à renouveler l'étanchéité et à conforter la maçonnerie des ouvrages. Afin de faciliter l'accès aux personnes à mobilité réduite, un élargissement a également été réalisé sur les parties piétonnes.

428 000 euros investis par le Conseil départemental.

Fin prévue courant mai 2024. ■



Le Département organise un suivi régulier de son patrimoine et concacre en moyenne un budget de 2.5 millions d'euros par an à sa maintenance

TRAVERSÉE DE BREZOLLES

Lancement de la dernière tranche de travaux

Le Conseil départemental d'Eure-et-Loir a initié fin 2023 la dernière tranche de travaux prévue dans le centre-bourg de Brezolles : l'opération vise à mettre en place un nouveau plan de déplacement urbain, notamment pour les poids-lourds en transit empruntant la RD 939.



Stéphane Lemoine,
Vice-président
du Conseil
départemental
en charge des
infrastructures
routières, mobilités
et voies douces.

Très fréquentée, la RD 939 supporte dans sa section la plus chargée un trafic quotidien d'environ 4000 véhicules par jour, dont 750 poids-lourds, et sert également aux convois exceptionnels en transit.

L'objectif final des aménagements est de sécuriser la traversée de la commune pour le bien-être des riverains des rues de Paris et de Verneuil.

Déjà terminées, les deux précédentes tranches ont concerné la création d'un carrefour giratoire à l'intersection de la RD 939 avec la RD 4 et la rue du Tramway, ainsi que la réalisation d'un renforcement et d'un recalibrage de la rue du Tramway.

■ Nouveau sens de circulation

Cette 3^e et dernière tranche de travaux consiste à élargir et renforcer les rues de la Bahine et de Senonches afin d'y permettre le transit de poids lourds. La



rue de la Bahine restera en sens unique de circulation en direction de la rue de Senonches.

Les aménagements permettront également la réalisation de trottoirs élargis répondant aux normes concernant l'ac-

cès aux personnes à mobilité réduite.

Les travaux devraient s'échelonner jusqu'en septembre/octobre 2024. Le montant de cette 3^e tranche est d'environ 2 millions d'euros, financés intégralement par le Département. ■

LES VILLAGES-VOVÉENS : TRAVAUX DE MISE EN CONFORMITÉ DES AMÉNAGEMENTS DE GESTION DES EAUX PLUVIALES



Des travaux, entrepris par le Département, ont débuté en mars dernier sur la RD 17 au droit du centre-bourg de Voves. Cette intervention a pour objectif la mise en conformité des aménagements de gestion des eaux pluviales réalisés il y a plusieurs années, lors de la création de la déviation.

Ces travaux concernent la réfection du réseau d'assainissement des eaux pluviales de la chaussée, ainsi que l'amélioration et le renouvellement de l'étanchéité d'un premier bassin de rétention des eaux de ruissellement, situé entre la RD 137 et la rue du Loir, et d'un second bassin, situé au droit de l'allée Saint-Mémair.

Dans le même temps, une réfection de la couche de roulement de la RD 17 sera réalisée sur les portions de route concernées par les travaux.

Un investissement d'environ 800 000 euros est mobilisé par le Département pour réaliser cette opération. ■

ARCHÉOLOGIE PRÉVENTIVE

Aménager en préservant le patrimoine

Le Service Archéologie préventive du Département intervient en amont des projets d'aménagement afin, conformément à la loi, de détecter, conserver et sauvegarder par l'étude scientifique le patrimoine archéologique menacé par les travaux. Il participe à la préservation du patrimoine eurélien tout en favorisant l'aménagement du territoire.

En ce printemps, le service Archéologie préventive s'est notamment mobilisé à Béville-le-Comte. Les archéologues ont réalisé un diagnostic dans le cadre d'un projet routier, dans un secteur où de nombreux sites ont été répertoriés, de l'époque gauloise au Moyen Âge. À l'aide d'une pelle mécanique, deux archéologues ont procédé à l'ouverture de tranchées sur environ 10% de la surface totale, afin d'identifier et d'enregistrer les vestiges archéologiques présents. À partir de leurs observations, ils vont mettre en perspective le patrimoine archéologique susceptible d'être menacé par la construction de ce barreau routier.

▪ **À Dreux, le service a réalisé un diagnostic dans le cadre du projet d'extension du Parc d'activités des Livraindières, au nord de la ville.** La première phase concerne un secteur où des vestiges protohistoriques sont suspectés, ainsi que des témoins de vignobles datés du Moyen Âge au XIX^e siècle. Deux archéologues ont réalisé des sondages à l'aide d'une pelle mécanique sur 10% de la zone à aménager, afin d'identifier et de caractériser les vestiges présents. Le rapport est en cours.

▪ **Dans le cadre du projet de déviation des communes de Janville-en-Beauce et Toury,** le service mène une

fouille au lieu-dit « Saint Jacques », suite au diagnostic mené en 2023 ayant révélé la présence de vestiges médiévaux (four, fossés, chemins, empreintes de bâtiments...). Le chantier se poursuivra jusqu'au 12 juillet avec une équipe de sept archéologues. Durant la fouille, tous les vestiges présents sont enregistrés (plans, descriptions, photos, dessins) et le mobilier archéologique (fragments de poterie, ossements, silex taillés...) est récolté afin de pouvoir étudier le site une fois disparu. La fouille terminée, les travaux de construction débuteront tandis que les archéologues commenceront l'analyse des données collectées. ■

Les 14, 15 et 16 juin, à l'occasion des Journées Européennes de l'Archéologie, le service Archéologie préventive sera présent au « Village Archéo » qui se tiendra aux abbayes Saint-Brice à Chartres (le samedi de 14h à 18h et le dimanche de 10h à 18h) et ouvrira les portes du chantier de Janville (le vendredi aux scolaires, le samedi et le dimanche après-midi pour le grand public).

Archéologue en cours de relevé, dans une tranchée de diagnostic

En chiffres

À ce jour, en Eure-et-Loir, plus de 10 000 entités archéologiques (donc objet, ou site, ou monument) ont été recensées et 950 opérations archéologiques (chantiers de fouilles et diagnostics) ont été répertoriées. Le nombre d'entités archéologiques en Eure-et-Loir, par période :



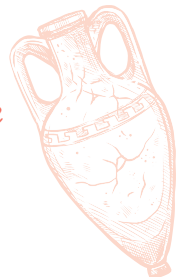
Préhistoire
108

(Paléolithique: 225;
Mésolithique: 15; Néolithique: 1110)

Protohistoire
79

(Âge du Bronze: 145;
Âge du Fer: 290)

Gallo-Romain
1294



Moyen Âge
1770

Moderne
2442

Contemporain
369

Période indéterminée
2238



Céramiques datées des X^e-XI^e siècles, retrouvées sur le diagnostic de Janville



Vue aérienne du diagnostic des Livraindières, à Dreux - phase 1

Il y a des vestiges archéologiques partout où des recherches sont effectuées

À la Préhistoire et à l'Âge du Bronze (début de la Protohistoire), il semble que les hommes se soient préférentiellement installés près des cours d'eau. À partir de l'Âge du Fer (2^e moitié de la Protohistoire), des traces d'occupations humaines sont retrouvées partout.

À noter qu'il y a peu de projets d'aménagement dans l'Ouest du département, et donc peu d'archéologie préventive. Les seules données que le Département possède sont celles

liées aux archives historiques et aux monuments encore en élévation (notamment les églises). Il y a en plus eu un dépouillement approfondi des données concernant les établissements seigneuriaux et religieux dans le secteur du Perche.

L'Est du département bénéficie davantage de projets d'aménagements, donc également d'archéologie préventive. La connaissance est donc meilleure (et ce pour toutes les périodes de l'humanité). On se rend compte que les hommes sont déjà partout sur le territoire eurélien depuis le début de la Préhistoire ! ■

Le Département investit dans votre commune

Création d'équipements sportifs, rénovation thermique des bâtiments publics, travaux de voirie, embellissement du cadre de vie, restauration de monuments, préservation de la biodiversité... Grâce à ses multiples dispositifs d'aide, le Conseil départemental accompagne les communes d'Eure-et-Loir dans la réalisation de leurs projets. À chaque numéro, *L'Eurélien Magazine* explore quelques exemples de réalisations soutenues par le Département.



SAINT-GEORGES-SUR-EURE CANTON D'ILLIERS-COMBRAY

Lancés en avril 2023, les travaux d'agrandissement du restaurant scolaire implanté entre les écoles maternelle et élémentaire de Saint-Georges-sur-Eure sont terminés. Le nouvel équipement offre une centaine de places supplémentaires. Le Conseil départemental, grâce au Fond départemental d'investissement, a accompagné ce projet dont le coût global est de 540 000 euros.

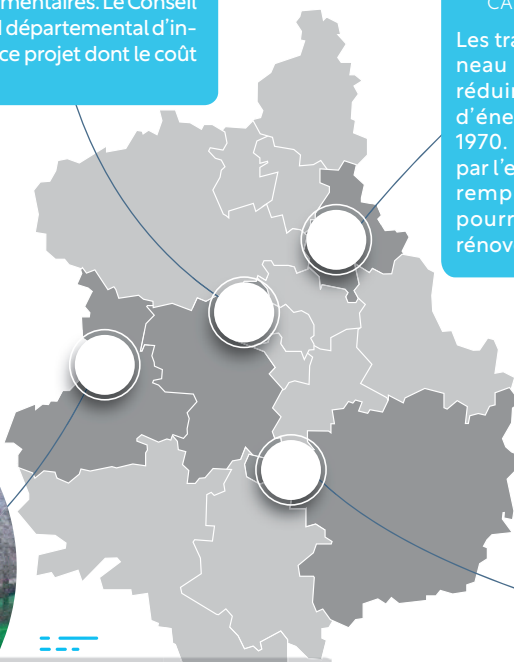
27 500 euros
investis par
le Conseil départemental



HANCHES CANTON D'ÉPERNON

Les travaux du groupe scolaire Emmanuel Che-neau ont débuté en janvier, avec l'objectif de réduire de plus d'un tiers les consommations d'énergie de l'équipement datant des années 1970. Changement de la chaudière, isolation par l'extérieur, installation de volets électriques, remplacement des fenêtres... Les 239 élèves pourront bénéficier dès 2025 d'un bâtiment rénové et plus économe.

258 025 euros
investis par
le Conseil départemental



SAINTIGNY CANTON DE NOGENT-LE-ROTROU

À Saintigny, le début de l'année 2024 a été marqué par la rénovation de la place du Marché-aux-Fleurs de Saint-Denis-d'Authou, réalisée entièrement en pavés. Des places de parking ont, pour l'occasion, été aménagées, ainsi qu'une borne de recharge pour véhicules électriques. Depuis quelques mois, un distributeur de pain a également été installé. Le Département a accompagné à hauteur de 50% ces travaux d'embellissement et d'aménagement.

50 000 euros
investis par
le Conseil départemental



BOUVILLE CANTON DES VILLAGES-VOVÉENS

Le maintien de l'autonomie des personnes âgées est au cœur des préoccupations du Département qui œuvre pour une prise en charge qualitative et un accompagnement personnalisé, au plus proche des besoins de chacun. Il accompagne « Le Bonheur est dans la grange », un habitat partagé, qui ouvrira ses portes cet été à Bouville. Il pourra accueillir huit personnes âgées en perte d'autonomie.

50 000 euros
investis par
le Conseil départemental



CHÂTEAUNEUF-EN-THYMERAIS
CANTON DE SAINT-LUBIN-DES-JONCHERETS

La municipalité de Châteauneuf-en-Thymerais poursuit sa réhabilitation des voies communales. Le Conseil départemental a subventionné 30% des travaux de réaménagement des trottoirs, rue du Point-du-Jour.

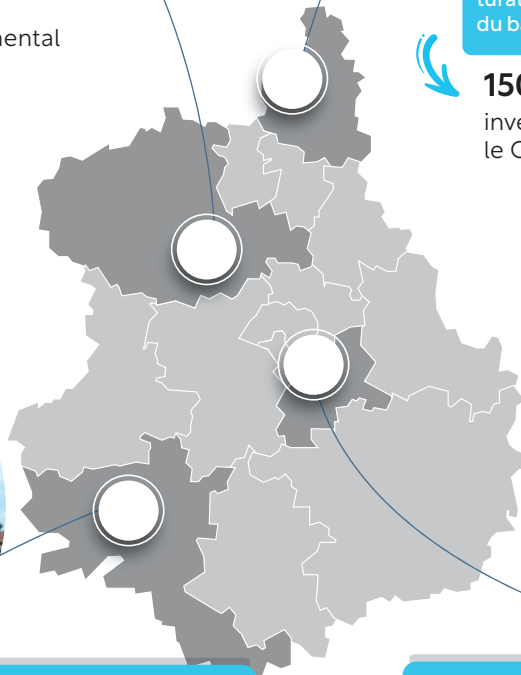
63 000 euros
investis par
le Conseil départemental



ABONDANT
CANTON D'ANET

Le Fonds départemental d'investissement soutient les travaux de rénovation. À Abondant, les travaux de la salle des fêtes portent sur la restructuration complète et l'amélioration énergétique du bâtiment.

150 000 euros
investis par
le Conseil départemental



MOTTEREAU
CANTON DE BROU

Grâce au Fonds départemental d'investissement, le Conseil départemental a soutenu la commune de Motterau pour la rénovation de la couverture de la mairie et de la salle de fête. Cette dernière sera au centre du projet communal pour 2024.

7 200 euros
investis par
le Conseil départemental



MORANCEZ
CANTON DE CHARTRES 2

En ce printemps, s'achèveront les travaux de sécurisation des ponts et de la rue de la Salle à Morancez. Les quatre ponts du site, dont la rénovation est gérée par le Département, seront également équipés d'une bordure PMR d'1,40 m et d'un trottoir de 90 cm de l'autre côté, afin de faciliter la circulation et les accès pour les piétons, cyclistes et personnes handicapées (voir p.24).

600 000 euros
investis par
le Conseil départemental

DÉFI

La pomme de terre d'Eure-et-Loir dans l'aventure olympique !

Pendant les Jeux olympiques, deux producteurs euréliens fourniront le Stade de France en chips et en frites. Un défi de taille, pour ravir les papilles de spectateurs venus du monde entier.



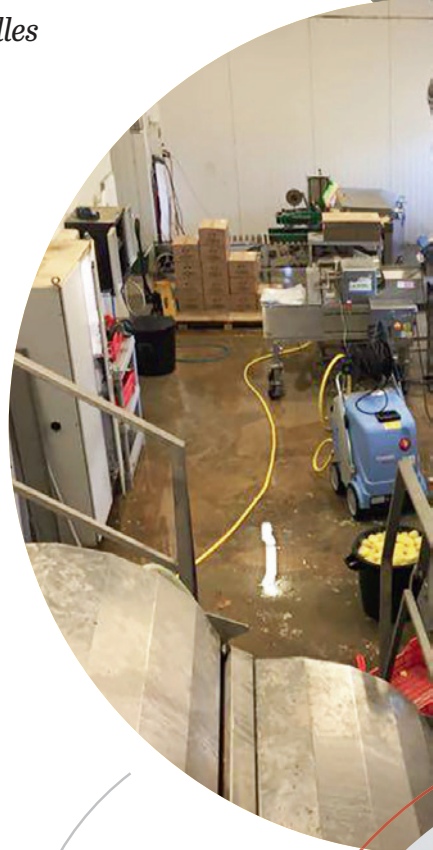
Matthieu Bonnet

Ferme du Colombier à Digny
Producteur de Pommes de terre
et fabricant de frites fraîches

« 10 tonnes de frites pour les Jeux olympiques »

« L'histoire débute en 2019, juste avant le Covid, lorsque le Stade de France lance son appel d'offres aux producteurs locaux, situés à moins de 100 km de son enceinte. Parmi les 15 sélectionnés, nous sommes deux producteurs originaires d'Eure-et-Loir à avoir été choisis pour ce partenariat. Le début de cette collaboration est difficile, car peu d'événements se tiennent, en raison de la pandémie. Mais très vite, la Coupe du monde de rugby 2023 représente un test grandeur nature avant les Jeux olympiques. Pour chaque match au Stade de France, une demande de 500 kg de frites fraîches est à satisfaire. Désormais, mon équipe se prépare à une demande massive pour les JO, avec une

estimation de près de 10 tonnes de frites à livrer exclusivement pour l'événement. Notre stratégie repose sur la fabrication à la commande, limitant ainsi les stocks et garantissant la fraîcheur des produits. Pour répondre aux exigences des Jeux olympiques, une nouvelle variété de pommes de terre, plus précoce, a été plantée cette année. Cette décision stratégique permettra une récolte dès le 20 juillet, assurant ainsi une disponibilité optimale cet été. La logistique est également primordiale, avec des livraisons quotidiennes prévues au Stade de France pendant toute la durée des Jeux. Heureusement, le mois d'août offre un répit relatif, avec la fermeture des cantines scolaires ! »





Clémence et Matthieu Maisons

Ferme de Letourville à Boisville-la-Saint-Père
Producteur de Pommes de terre et fabricant
des chips artisanales Belsia



« Pendant les JO, la production tournera 24h sur 24 ! »

« En 2019, Belsia est devenu partenaire du Stade de France pour la livraison de chips. Toutes les étapes de production se déroulent sur place, dans notre ferme de Boisville-la-Saint-Père, dans un atelier de 800 m², garantissant ainsi la traçabilité et la qualité des chips, avec un circuit court et une semaine de stock environ. En prévision des Jeux olympiques, l'entreprise se prépare à une production intensive. Pendant l'été, la production tournera 24h/24 pour alimenter le stade de France. Pendant les JO, ce sont 2 rotations

de stade par jour et environ 5 000 paquets de chips par événement. Nous espérons commercialiser environ 100 000 paquets pendant la période des JO. Actuellement, 12 personnes travaillent à la ferme, nous renforcerons nos équipes cet été avec quelques saisonniers. Avec près de 160 hectares de terre dans la plaine de Beauce, nous cultivons des produits traditionnels tels que le blé et la pomme de terre, sur environ 20 hectares. Nous transformons environ 1 000 tonnes de pommes de terre par an. »



PARIS 2024



Le maréchal Maunoury célébré aux Invalides

Le 28 janvier dernier, une importante cérémonie s'est déroulée aux Invalides, en hommage à un illustre Eurélien : le maréchal Maunoury. Quelques semaines plus tôt, sa ville natale, Maintenon, avait inauguré un square en son nom.



Le maréchal Maunoury (au centre) et le maréchal Foch (à sa gauche), à l'occasion du sixième anniversaire de la victoire de la bataille de la Marne, à Meaux. © Bibliothèque Nationale de France

Le maréchal Michel-Joseph Maunoury est né le 17 décembre 1847, à Maintenon. Il entre à l'école polytechnique, le 1^{er} novembre 1867, puis à l'école d'application de l'artillerie et du génie à Metz, en 1869. Il fait la campagne contre l'Allemagne, du 31 août 1870 au 7 mars 1871. Blessé à la bataille de Champigny, il est fait chevalier de la Légion d'Honneur, le 8 décembre 1870. Nommé général de brigade, le 30 décembre 1901, puis général de division, et en 1906, il devient gouverneur militaire de Paris, en 1910. Il est placé dans la section de réserve en 1912.

Les batailles de l'Ourcq et de la Marne

À la déclaration de la guerre, en 1914, il demande à reprendre du service. Il est inspecteur des régions non comprises dans la zone des armées. Le 20 août 1914, il commande la sixième armée. Après un succès éclatant lors des batailles de l'Ourcq et de la Marne, il est fait Grand-Croix de la Légion d'honneur. Le 11 mars 1915, dans les tranchées de Novivion, dans l'Aisne, une balle lui traverse la tête ; il devient aveugle.

« Aussi grand par ses services que par sa modestie »

Michel-Joseph Maunoury sera gouverneur militaire de Paris, en 1915, avant de prendre sa retraite, en 1916. Il décédera le 28 mars 1923, dans le train Paris-Orléans. Il fut élevé à la dignité de Maréchal de France, le 31 mars 1923. Ses

obsèques nationales eurent lieu à Mer, dans le Loir-et-Cher, où son cousin, Maurice Maunoury, alors ministre de l'Intérieur, prononça son éloge funèbre. En 1928, un monument, signé Albert Chartier, fut érigé à sa mémoire à Mer, rappelant qu'il fut « *aussi grand par ses services que par sa modestie et sa simplicité, aussi grand dans l'infortune que sur le chemin de la victoire* ». Le 7 juin 1931, ses cendres furent transférées aux Invalides.

| Une grande cérémonie

« *Le dimanche 28 janvier, après la messe dominicale, l'hommage a eu lieu en la*

cathédrale Saint-Louis des Invalides sous le haut patronage du président de la République, en présence de quatre cent cinquante personnes », rappelle Pascal Maunoury arrière-arrière-petit-fils du Maréchal à l'initiative de l'événement. La cérémonie a eu lieu en présence des représentants des écoles polytechnique, Saint-Cyr, des membres représentant la Légion d'honneur, du gouverneur des Invalides, des représentants de l'association des aveugles de guerre dont il a été le premier président et des mécènes. ■

La statue du maréchal Maunoury, inaugurée à Maintenon, dans le square qui porte son nom.

PROTECTION MATERNELLE ET INFANTILE

Prévenir le syndrome du bébé secoué

Qu'est-ce que le syndrome du bébé secoué ? Quelles en sont les conséquences ? Comment l'éviter ? Les réponses avec les professionnels de la Protection Maternelle et Infantile (PMI) d'Eure-et-Loir.

Aussi appelé traumatisme crânien non accidentel, le syndrome du bébé secoué (SBS) se produit lorsqu'un très jeune enfant est violemment secoué par un adulte. Sa tête se balance rapidement d'avant en arrière et son cerveau heurte les parois de son crâne. Il peut alors se produire un malaise grave, voire un arrêt cardio-respiratoire et un décès du bébé. D'importantes séquelles neurologiques, qui se manifestent par des déficiences intellectuelles, visuelles ou motrices, ainsi que des troubles du comportement, de la parole ou de l'attention, peuvent aussi être occasionnées.

Comment éviter de mettre un bébé en danger ?

Les situations stressantes sont courantes lorsque l'on s'occupe de jeunes enfants. Il est important d'apprendre à gérer son stress et de trouver des

techniques de relaxation pour éviter de céder à la violence (la respiration profonde, la méditation ou encore la pratique d'un sport peuvent aider à mieux gérer les situations difficiles).

Demander de l'aide en cas de besoin est essentiel, que ce soit auprès de son entourage, de professionnels de la petite enfance ou de services de santé. Si la situation le permet, s'autoriser à passer le relais à un autre adulte, le temps de se ressourcer.

Les bons réflexes à adopter si vous vous sentez en difficulté :

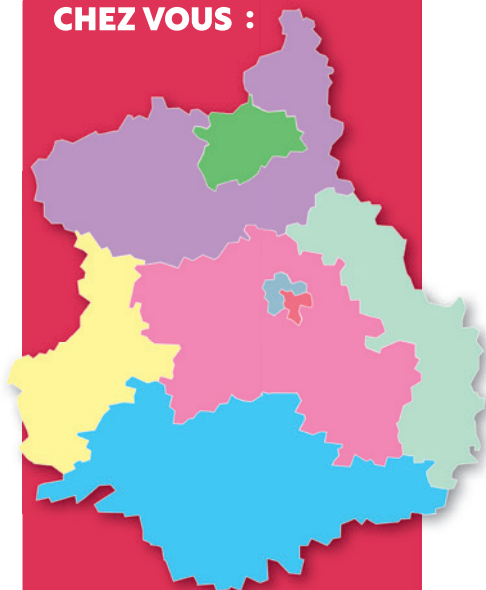
1. Mettre le bébé en sécurité dans son lit, en le couchant sur le dos
2. Quitter la pièce quelques minutes
3. Respirer et se concentrer sur autre chose pour retrouver son calme
4. Si possible, appeler un proche pour en parler
5. Demander de l'aide : partager ses craintes à son entourage comme à des professionnels. ■

La Protection Maternelle et Infantile (PMI) d'Eure-et-Loir a organisé, avec les étudiants en médecine de la Faculté de Tours, deux journées d'information sur le syndrome du bébé secoué, les 15 et 16 avril, au Compa, à Chartres.

Par le biais d'échanges avec des professionnels, ce rendez-vous tout public a eu pour objectif de sensibiliser parents, spécialistes de la petite enfance et personnes en contact avec de jeunes enfants à la gravité du SBS.



CONTACTEZ LES PROFESSIONNELS DE LA PMI PROCHE DE CHEZ VOUS :



- Chartres 1 : 02 37 20 14 72
- Chartres 2 : 02 37 23 52 22
- Chartres 3 : 02 37 20 14 86
- Chartres 4 : 02 37 23 52 28
- Châteaudun : 02 37 44 55 70
- Dreux 1-2 : 02 37 65 82 12
- Dreux 3 : 02 37 65 82 10
- Nogent-le-Rotrou : 02 37 53 57 31

EXPOSITION

Les Archives départementales à l'heure des Jeux olympiques !

Du 13 mai au 2 août, les Archives départementales consacrent une grande exposition au sport eurélien.



Fillettes pratiquant le saut en longueur sous l'Occupation - Arch. Dép. Eure-et-Loir

Il y a près d'un an et demi que les Archives départementales sont dans la course pour cette exposition sur l'histoire du sport départemental, à l'occasion des Jeux olympiques. Pour ce sujet jamais traité, le service a débuté par une étude bibliographique, puis une analyse des sources disponibles au sein des Archives départementales, avant le sprint de la production (rédaction, choix des illustrations). L'étape d'analyse a permis de lister des cotes archivistiques (identification du document) avant de passer au dépouillement. Pour Jean-Yves Noël, chef du service Diffusion et valorisation, « le dépouillement représente l'étape la plus longue, parfois fastidieuse, mais également la plus importante et passionnante, car il s'agit de compulsier

des documents souvent inédits qui serviront ensuite de base à la rédaction des contenus de l'exposition ». À l'arrivée, 15 panneaux dédiés à des thématiques différentes seront présentés au public à partir du 13 mai. Les panneaux présenteront l'évolution du sport selon les périodes de l'histoire (de l'Ancien régime à l'époque contemporaine), puis s'intéresseront à des thèmes spécifiques (la place des femmes, le financement du sport...), le tout dans une dimension départementale. ■

Les lundis, mercredis et jeudis de 9h à 17h30 et les vendredis de 9h à 16h. Entrée libre et gratuite.
3 rue Philarète Chasles, Mainvilliers
02 37 88 82 20
▶ archives28.fr

LE COMPA EXPLORÉ LES « MÉMOIRES DU SPORT »

À partir du 15 mai, le Compa accueillera une exposition réalisée par le Comité Départemental Olympique et Sportif. Jusqu'au 30 juin, ce sont 20 portraits de sportifs et sportives euréliens qui seront dressés, retraçant les nombreux exploits qui ont marqué le département de 1900 à nos jours.

Entrée libre. Du 15 mai au 30 juin. Du mercredi au dimanche de 10h à 12h30 et de 14h à 18h. Pont de Mainvilliers - Chartres.

PLEIN AIR

Du 9 au 12/05

Festival Champs Libres



■ **8 communes de l'Agglo du Pays de Dreux** ■

Après le succès de la première édition l'an passé, l'Agglo du Pays de Dreux propose un nouveau festival « Champs Libres » ! Cet événement soutenu par le Département et orchestré par L'Atelier à spectacle invite les habitants du territoire ou les visiteurs de passage à vivre des moments festifs et des expériences singulières, tout en découvrant des lieux étonnants. Huit communes de l'Agglo accueilleront 25 compagnies d'arts de la rue, de cirque, de musique et de danse, qui proposeront 34 spectacles tout public entièrement gratuits et en plein air : théâtre, déambulation insolite, chant, concert, bal, cirque, opéra urbain, sieste musicale... Le coup d'envoi sera donné le 9 mai à Saint-Lubin-des-Joncherets, avant plusieurs rendez-vous à Nonancourt, Le Boulay-les-Deux-Églises, Châteauneuf-en-Thymerais, Boncourt, Anet, Écluzelles et Mézières-en-Drouais.

► Latelier-a-spectacle.com

18/05

Concert Cirque

■ Saint-Aubin-des-Bois / Salle des fêtes ■



« Arts en scène », piloté par le Conseil départemental, poursuit sa saison culturelle avec le « Concert-cirque », performance proposée par la compagnie du Bois midi. Le spectacle permet de faire une immersion dans diverses formes musicales (de l'orchestre de chambre à la musique du monde) et de découvrir les arts du cirque (acrobaties, jonglerie, mât chinois...).

► À 17h. Entrée gratuite. Renseignements au 02 37 32 98 72

19/05

Salon du vintage

■ Thiron-Gardais / Domaine de l'Abbaye ■



Stands et animations en lien avec l'esprit vintage.

► Toute la journée à partir de 10h dans les jardins du Domaine de l'Abbaye. Entrée libre. Renseignements au 02 37 49 49 49

Jusqu'au 29/09

La Beauce en Briques

■ Orgères-en-Beauce / Maison du Tourisme Cœur de Beauce ■

Les briques colorées prennent vie pour représenter les paysages et le patrimoine de la Beauce ! Déambulez à travers ces créations minutieuses de l'association FreeLUG qui invite les visiteurs à redécouvrir cette région d'une manière unique et ludique. Une expérience visuelle vous attend !

► Du mardi au vendredi de 14h à 18h et le dimanche de 14h à 18h. Renseignements au 02 37 99 75 58



FÊTE

18/05

Les Magnysiques

■ Magny ■



Les Métronosiques organisent la 4^e édition de leur festival de musique de rue « Les Magnysiques » le samedi 18 mai à Magny, à 6 km d'Illiers-Combray. L'occasion pour Les Métronosiques de fêter les 10 ans de la création du groupe, qui sillonne les routes d'Eure-et-Loir depuis 2014. Le samedi 18 mai à partir de 18 heures, 5 groupes, 100 musiciens amateurs et professionnels venus de tous horizons sont attendus ! Un feu d'artifice clôturera la soirée.

ÉVÈNEMENT

18 et 19/05

Murat reçoit Napoléon

■ Montigny-le-Gannelon ■



Pour la 3^e édition de la grande reconstitution historique à Montigny-le-Gannelon, l'Empereur sera présent, entouré par plusieurs de ses Maréchaux ! Découvrez un projet captivant de reconstitution historique mettant en vedette Joachim Murat, maréchal d'Empire et roi de Naples. Pour revivre l'aventure impériale, seront présents 30 cavaliers (hussards, officiers, trompette à cheval, cuirassiers, dragons, chasseurs), 150 soldats, 50 civils, avec des démonstrations de tirs au canon, et la reconstitution de la Maison de l'Empereur, de la Maison du Maréchal Berthier, de la Maison du Maréchal Murat...

► **L'ouverture des grilles du château se fera dès 10h et jusqu'à 18h le samedi comme le dimanche, avec à 14h30 la reconstitution de bataille mettant en scène tous les effectifs armés. Restauration sur place.**



23/05

La « Jam » du Conservatoire

■ Conservatoire / Chartres ■



L'heure est à l'improvisation et aux rencontres ! Si les musiciens du conservatoire auront peut-être préparé quelques standards de jazz, ils sont surtout prêts à faire connaissances avec d'autres artistes de tous horizons pour le plaisir de la musique. Cette session improvisée est ouverte à tous les niveaux, professionnels comme amateurs.

► À 19h30 au Conservatoire.
Entrée gratuite.
Renseignements au 02 36 67 30 70



24/05

Dance N'Speak Easy

■ Dreux / Théâtre ■

Spectacle mêlant danse, burlesque, théâtre et chant, évoquant les années de prohibition aux Etats-Unis et balayant les influences musicales des années 1920 à nos jours.

► À 20h30. Tarifs : de 15 à 25 euros.
Renseignements au 02 37 46 03 01



FESTIVAL

Du 31/05 au 02/06

Marcel Festoch'

■ Illiers-Combray ■



Pour sa deuxième édition payante organisée du 31 mai au 2 juin 2024, Marcel Festoch' accueillera plusieurs têtes d'affiche : André Manoukian, Billy Ze Kick, Elmer Food Beat, ou encore les Neg'Marrons.

► www.billetweb.fr



FESTIVAL
7 et 8/06
L'Paille à Sons
■ Chartres ■

CALI ■ **ETIENNE DE CRÉCY**
CHILL BUMP ■ **QUEEN A MAN** ■ **MEULE**
CIE O CAPTAIN MON CAPITAINE
JUNGLE BY NIGHT ■ **SYRANO** ■ **THOMAS POLI**
COLLECTIF TÊTES BLANCHES
DALTON ■ **BOTHLANE** ■ **GÉMEAUX**
COLLECTIF TÊTES BLANCHES
EN ATTENDANT ANA ■ **PAMBELÉ** ■ **EL MAOUT**
THIBAULT ■ **RADIO BYZANCE**

LES 10 ANS

GRANDS PRÉS
CHARTRES

La musique fera trembler le stade des Grands Prés, à Chartres, avec le festival L'Paille à Sons, qui fêtera ses 10 ans d'existence ! Les 7 et 8 juin, l'association Les Sons du Sous-Sol, organisatrice du festival convie son lot de têtes d'affiche ! Au programme : Cali, Étienne de Crécy, Chill Bump, Syrano, En attendant Ana... Et pour la première fois, l'association a décidé de s'ouvrir aux arts de la rue et de la piste !

► lpailleasons-festival.com



25/05

The Greensleeves Duet

■ Luplanté / Église ■



Concert de musique anglaise de la Renaissance (avec violes de gambe et guitare).

► À 20h. Gratuit.

Renseignements au 02 37 26 60 46



25 et 26/05

Salon des métiers d'art

■ Luisant / Salle Malraux ■



En explorant les allées du Salon, les visiteurs auront l'opportunité de plonger dans un univers où la passion et la créativité se conjuguent. Des objets uniques, façonnés avec soin par les artisans participants, seront exposés.

► À 20h30. Tarif : 30 euros.

Renseignements et réservations
au 02 37 46 03 01



24 et 25/05

Pompes funèbres Bemot : une belle mort vaut mieux qu'une mauvaise vie !

■ Chartres / Le OFF ■

À travers cette pièce mordante au rythme effréné, les 4 comédiens hauts en couleur nous plongent dans les coulisses des métiers du funéraire et nous confrontent avec humour et dérision à notre propre rapport à la mort !

► **Vendredi 24 mai à 20h30**
et samedi 25 mai à 16h30 et 20h30.
Durée : 1h30. À partir de 10 ans.



25/05

A2H

■ Anet / Dianetum ■



Concert de rap, illustrant l'album « Une rose et une lame » de l'artiste, dont un duo avec Benjamin Epps.

► À 20h30. Tarifs : de 20 à 30 euros.
Renseignements sur dianetum.fr

ANIMATION

15 et 16/06

Le Festival de la Framboise

■ La Framboisière ■



La framboise, célèbre fruit rouge apprécié de tous, sera à l'honneur lors du premier Festival de la Framboise organisé par la commune de La Framboisière ! Les 15 et 16 juin, cette commune située à quelques kilomètres au nord de Senonches, célèbrera ce fruit aux vertus reconnues.

Événement unique en France, ce festival accueillera près de 40 exposants et proposera de nombreuses animations (orchestres de rue, balades en poney, randonnée découverte, forêt, stands pédagogiques, tombola...). Un concours autour de la Framboise sera également proposé, avec plusieurs catégories : coup de cœur salé, coup de cœur sucré et création artistique la plus originale. Restauration sur place et dîner autour de la framboise proposé le samedi soir, avec ambiance musicale. En amont du festival, une trentaine de plants de framboisiers ont été plantés aux entrées du village et aux abords de l'église.



09/06

Brass And Dance

■ Janville-en-Beauce / Espace Thierry La Fronde ■



Préparez-vous à groover comme jamais sur des chorégraphies endiablées de flamenco, samba et autres danses latines, de jazz ou de music-hall et une musique live qui vous rendra tous cuivrés !

► À 15h30. Entrée libre et gratuite.
Renseignements au 06 37 61 86 22
ou sur le site coeurdebeauce.fr

40



31/05

Carmen face à son destin

■ Dreux / Théâtre ■

Dans le cadre du festival lyrique « Les Voix de l'Abbatiale », il est proposé une vision plus intimiste de Carmen. Cette version Opéra de chambre présente avec une grande fidélité les pages essentielles du chef d'œuvre de Bizet, immortalisées par les plus grands chanteurs.

► À 20h30. Tarif : 30 euros.
Renseignements et réservations
au 02 37 46 03 01



02/06

La Saunarias

■ Anet ■



Au départ d'Anet, cette nouvelle édition de la Saunarias, soutenue par le Conseil départemental et l'Agglo du Pays de Dreux, propose une multitude de parcours pour tous les âges : d'un parcours enfant de 1 km au trail de 34 km !

► Inscriptions sur protiming.fr



du 16
au 21/06

Championnats de France de natation

■ Chartres / L'Odysée ■

La compétition servira d'épreuve qualificative pour les Jeux olympiques de Paris 2024, qui débiteront peu après.





 16/06

Motocross

■ Écublé / Circuit ■



Championnat de France National 250cc, et Finale du Championnat de Ligue Centre Val de Loire MX 2024 Open.

► Renseignements et réservations sur www.motoclubdedreux.com

 24/06

Vrai Tour d'Eure-et-Loir

■ Courville-sur-Eure ■

C'est la 4^e édition de l'épreuve de cyclisme ultra distance, organisée par l'association MC Ultra Team. Cette année, 3 distances sont proposées : 400 km, 225 km ou 180 km.

► Départ de Courville-sur-Eure



 29/06

Foulées de la cathédrale

■ Chartres / Place des Épars ■



29^e édition de cet événement organisé par *L'Écho Républicain* et l'ASPTT Chartres, avec le soutien du Conseil départemental.

► Plus d'infos sur foules-de-la-cathedrale.fr.

 23/06

Course de caisses à savon

■ Belhomert-Guéhouville ■



Pour la première course de caisses à savon de la commune, plus d'une vingtaine de voitures sont attendues sur le départ.

► À 14h, départ de la rue Général-de-Gaulle.
Renseignements au 02 37 37 01 18

FESTIVAL DE FEUX D'ARTIFICE

06/07

RÉSERVEZ
dès maintenant
Places
limitées

Féeries Euréliennes

■ La Ferté-Vidame / Hippodrome de Pipe-Souris ■



Soutenu par le Conseil départemental, le rendez-vous des Féeries Euréliennes est un festival international de feux d'artifice qui réunira des artificiers de renom du monde entier pour des spectacles pyrotechniques d'exception. Un événement unique sur le territoire du Perche qui émerveillera petits et grands ! C'est aussi un concours où trois pays s'affrontent dans une compétition époustouflante. Cet événement a également pour objectif de recueillir des fonds au profit d'associations du département, œuvrant plus particulièrement dans le domaine de la santé, de l'enfance, du handicap, et des personnes âgées.

► Informations et réservations sur feeries-eureliennes.com

BOOSTEMPLOI

Cliquez, postulez, décrochez !

Le dispositif Boostemploi du Conseil départemental d'Eure-et-Loir accompagne les Euréliens dans leur recherche d'emploi depuis 2009. Plus de 500 personnes sont recrutées chaque année. Recruteurs, candidats, profitez du réseau Boostemploi pour donner un nouvel élan à votre activité professionnelle !

GESTIONNAIRE ADMINISTRATIF(VE) RESSOURCES HUMAINES

Domaine professionnel : Support à l'entreprise
Ville : GALLARDON
Type de contrat : CDI
Niveau d'études : Bac +3 Ressources humaines
Niveau d'expérience : 5 ans exigés

COMPTABLE FOURNISSEURS

Domaine professionnel : Support à l'entreprise
Ville : GALLARDON
Type de contrat : CDI
Niveau d'études : Bac +2 Comptabilité exigé
Niveau d'expérience : 3 ans exigés

APPRENTI(E) CHARGE(E) DE PROJETS COMMUNICATION ET MARKETING

Domaine professionnel : Communication, Média et Multimédia
Ville : GELLAINVILLE
Type de contrat : Contrat d'apprentissage 2 ans
Niveau d'études : Indifférent
Niveau d'expérience : Indifférent

CARISTE

Domaine professionnel : Transport et Logistique
Ville : SAINVILLE
Type de contrat : CTT 18 mois
Niveau d'études : Caces 1
Niveau d'expérience : 2 ans exigés

CONDUCTEUR(TRICE) D'ENGINS DE DEPLACEMENT DES CHARGES

Domaine professionnel : Transport et logistique
Ville : EOLE-EN-BEAUCE
Type de contrat : CTT 18 mois
Niveau d'études : Caces 2.4.8
Niveau d'expérience : 2 ans exigés

ASSISTANT / ASSISTANTE DE VIE AUPRES DE PERSONNES AGEES

Domaine professionnel : Services à la personne et à la collectivité
Ville : DREUX
Type de contrat : CDI
Niveau d'études : CAP Service à la personne souhaité
Niveau d'expérience : Indifférent

CONSEILLER MEDIATEUR / CONSEILLERE MEDIATRICE EN NUMERIQUE

Domaine professionnel : Loisirs et Animation
Ville : CHARTRES
Type de contrat : CDI
Niveau d'études : Bac + 2
Développement local informatique souhaité
Niveau d'expérience : 1 an souhaité

+ D'INFOS
0800 71 08 28
boostemploi.fr



ÉVÈNEMENTS BOOSTEMPLOI

■ MARDI 16 MAI 13H30 À 16H30

Café Boostemploi généraliste à Senonches

■ MARDI 28 MAI À 9H30

Webinaire - Présentation de RAS Intérim et des postes à pourvoir (agences Chartres et Dreux)

■ MARDI 25 JUIN À 9H30

Webinaire Immersion facilitée - à destination du public (demandeurs d'emploi, allocataires du rsa etc.)

► Plus de renseignements et liens d'inscription aux webinaires sur la page Facebook ou le site Boostemploi

CONSEIL DÉPARTEMENTAL

Rejoignez nos équipes !

Fort de plus de 65 métiers, le Conseil départemental d'Eure-et-Loir propose des postes dans de nombreux domaines : santé, administratif, juridique, financier, culture, environnement, infrastructures routières, patrimoine bâti...



→ Envoyez votre lettre de motivation et CV par courriel à recrutement@eurelien.fr.

GESTIONNAIRE DE CARRIERES ET PAIES H/F

Domaine professionnel : RH
Ville : Chartres

Type de contrat : fonctionnaire ou CDD 3 ans

Profil recherché : une première expérience en tant que Gestionnaire de carrières et/ou paies dans la fonction publique ou dans le secteur privé.

ADJOINT AU CHEF DE CUISINE H/F

Domaine professionnel : Restauration
Ville : Chartres et déplacements fréquents sur le département

Type de contrat : fonctionnaire ou CDD 3 ans

Profil recherché : expérience de service idéalement acquise en hôtellerie, en milieu hospitalier, en maison de retraite, en conditionnement de repas ou encore chez un traiteur.

RESPONSABLE MAINTENANCE ET EXPLOITATION DES COLLEGES H/F

Domaine professionnel : Technique
Ville : Chartres et déplacements sur le département

Type de contrat : fonctionnaire ou CDD 3 ans

Profil recherché : expérience exigée en management et coordination de travaux de maintenance/d'exploitation de bâtiments sur plusieurs sites.

CHEF DE PROJET SI- SOLIDARITES

Domaine professionnel : Conduite de changement, Gestion de projet.
Ville : Chartres et déplacements fréquents sur le département
Type de contrat : fonctionnaire ou CDD 3 ans

Profil recherché : expérience significative dans la conduite du changement et/ou la gestion de projet à forte composante humaine et managériale.

CHEF DE PROJET SIAS

Domaine professionnel : Informatique de gestion.
Ville : Chartres

Type de contrat : fonctionnaire ou CDD 3 ans

Profil recherché : Expérience de paramétrage de IODAS, processus, habilitations et éditions. Connaissance du domaine social et de sa réglementation. Maîtrise des outils bureautiques ainsi que des principes de BO et de SQL Developer.

Les offres d'emploi sont ouvertes à tous, avec un examen prioritaire des candidatures de titulaires de la fonction publique et de personnes inscrites sur liste d'aptitude suite à un concours territorial.

MOTS FLÉCHÉS

À l'aide des définitions ci-dessous, remplissez cette grille de mots fléchés consacrée à réouverture de la Maison Tante Léonie à Illiers-Combray.

Celui de Marcel Proust revient à la Maison de Tante Léonie dès le 18 mai	Le bon moment de la réouverture	En ardoise Relatif à une partie du corps	Mer d'Indonésie Points opposés	Sa Maison rouvre dès le 18 mai	Commencent à décrypter Article	Parfumas à l'anis Fait un retrait	Astate Ville de Russie	En meilleure condition Périodes d'exams				
Ce n'est pas demain la veille	Fit perdre la tête			L								
			Gouttes d'eau L'IRM en anglais	A	Est du genre à abrèger							
A ses Amis, en société, avec ceux de Marcel Proust				R		Marcel Proust a les siens						
Coiffée pour la cérémonie En note				E	Humoriste algéro-français	Culottées 2 points aux cartes						
L	A	M	A	I	S	O	N	D	E			
			Lettres à lire Voyelles Manque d'énergie	U		Quantité A de sacrées vaches !	Façon de nuire 3 fois la même					
Mer asséchée	Entre 3 et 4 Pilastré carré	Guidée au musée M. Proust (+ article)		V			Sauce chinoise	Reste très sèche				
				E			Gros cœur Difficile à définir					
On lui reconnaît ses fils naturels			Donne de la fièvre Astate	R	Soutient la Maison de Tante Léonie	En liesse	Souvent sur les dents Problème	Espion déguisé				
	Sa tante avait une belle maison	T	A	N	T	E	L	E	O	N	I	E
Boîte postale Phraseurs				U			Le matin	Bas de gamme				
		Dit pour rire Prénom masculin	Vieille vache !	Font un bout de route Reste à l'oreille	R	Divin en amour Prénom gaulois	Dynastie chinoise Lac d'Italie					
Sujet de préoccupations	Ancien propriétaire de la Maison			E							Gîte rural	
Dorées de droite à gauche				D	Cul de lampe		Nos 4 cardinaux Neptunium					
	Ont leur Journée en mai Illiers-C.			E				Danseur allemand				
Ne finit jamais une phrase	Tenue par la main				Riches et culturelles au musée M. Proust						PHILIPPE IMBERT - 2024 -	

MOTS MÊLÉS

Rayez dans la grille les mots de la liste pour **découvrir le MOT MYSTÈRE** dont voici la définition : **“Village d'Eure-et-Loir ayant obtenu sa 2^e fleur”**. Les mots peuvent être lus dans tous les sens, horizontalement, verticalement, diagonalement, de droite à gauche, de bas en haut et inversement. Un conseil, commencez par les mots les plus longs !

Tous les mots en gras ont un rapport avec nos villages fleuris d'Eure-et-Loir !

(Attention : les mots entre parenthèses, ponctuation, apostrophes et tirets de la liste ne sont pas à retrouver dans la grille.)

R	E	I	L	D	D	S	O	S	S	D	4	T	B	S
C	S	L	R	E	N	R	E	I	E	T	O	3	I	U
K	H	E	A	A	V	G	A	U	N	U	E	R	2	L
E	U	A	L	Y	R	E	R	H	R	V	U	M	A	1
X	L	L	M	O	O	E	S	Y	P	E	I	F	A	F
C	A	L	E	P	E	R	L	R	L	I	E	L	L	N
J	O	G	I	T	H	A	E	F	E	R	L	E	L	S
S	T	U	L	V	V	O	S	L	T	I	U	T	E	E
S	E	O	T	E	U	E	L	E	L	R	T	H	S	S
Y	I	N	N	R	G	O	V	U	S	E	C	U	T	I
R	A	N	S	A	E	I	J	E	I	N	P	S	O	S
B	O	Z	L	I	D	T	Y	R	O	S	E	A	E	M
B	R	L	I	A	U	O	O	N	A	R	A	V	H	U
K	I	O	M	R	L	H	E	T	G	B	O	N	W	C
V	A	E	U	C	T	S	C	E	E	V	E	N	T	E



VILLAGES FLEURIS - D'EURE-ET-LOIR - 1, 2, 3, 4
 (fleurs) - **FLEURS** - BARJOUVILLE - BONNEVAL -
 BROU - CHAMPHOL - CHAPELLEROYALE - CHUISNES -
 CLOYES (les Trois Rivières) - DREUX - JALLANS - LA
 FERTÉ-VIDAME - LÈVES - LUISANT - MOUTIERS (en
 Beauce) - OINVILLE - ST-LIPHARD - ST-ÉMAN - ST-
 GEORGES (sur Eure) - SENONCHES - TOURY - TRIZAY -
 COUTRETOT - ST-SERGE - VOVES - ÉVENTE - SISES -
 LIER - KSI - KA - WU

Le mot mystère :

LES SOLUTIONS :

Le mot mystère est : « BÜ »



LES MEYER de Christian Thomas



En 2020, confiné à Janville-en-Beauce, où il réside, Christian Thomas s'est essayé à l'écriture et fait paraître un premier ouvrage, *Lorin* dans lequel l'auteur livre son autobiographie : son expérience de militaire à travers le monde, sa carrière professionnelle et les méandres de sa vie familiale. Avec humour et émotion,

Christian Thomas remet sa plume à profit pour une fiction. *Les Meyer* narre l'épopée de la famille Meyer, fabricants d'hippomobiles et de bicyclettes, dans un décor du début du XX^e siècle. On y rencontre même quelques personnalités de l'époque comme Marie Marvingt, Ettore Bugatti ou Antoine de Saint-Exupéry.

Hello Éditions, 21,10 euros.



EMIRA OU LA MÉLANCOLIE DU SANCTUAIRE d'Alain Bouzy



L'ancien journaliste eurélien devenu romancier, Alain Bouzy, met de nouveau sa folle passion pour l'histoire pour rétablir une vérité : Emira Marceau, épouse du Général Marceau, dont le cercueil fut transféré au Panthéon cent ans après la Révolution française, a été ignorée. Derrière un homme se cache toujours une femme, et Alain Bouzy sou-

haite révéler le destin plutôt tragique d'Emira, femme des Lumières. Un roman historique et nécessaire pour mettre en valeur la place des femmes au XVIII^e siècle, à l'heure des grands combats. Alain Bouzy s'est spécialisé dans la rédaction d'ouvrages du genre : il avait fait paraître *Les Imposteurs* en 2018, évoquant l'aventure d'un laboureur beauceron.

Ella Éditions, 23,50 euros.



PLL Les Inséparables Piou-Piou



En voilà deux qui ont décidé de répandre de l'amour partout autour d'eux ! Solène et Louis sont tombés amoureux. Ils sont tous les deux artistes : elle est comédienne, lui est chanteur et compositeur. À eux deux, ils sont les Inséparables Piou-Piou, un duo pop solaire qui ne passe pas inaperçu. Arrivés de la capitale à Gallardon, ces deux-là ont débuté leur collabo-

ration au cinéma, puis ont décidé de former un groupe de musique. Artistes complets et inspirants, ils viennent de sortir leur premier single, illustré par un clip haut en couleurs. « PLL » signifie « Position Latérale de Love » : le ton est donné !

À écouter et visionner sur toutes les plateformes.



LA COMPAGNIE ZEST'IE SE DONNE EN SPECTACLE



C'est avec la pièce « Dans la peau d'Alice » que Virginie Foucaud croise la route artistique de Cyrille Nitkowski. Ensemble, ils assemblent leurs sensibilités pour d'autres créations

puis donnent naissance à leur propre compagnie, Zest' Cie. C'était il y a presque dix ans. Depuis, les spectacles se sont enchaînés (26:8, Bébélune, Entre contes ou encore Sillonons déridés), de même que les différentes interventions auprès des publics à travers l'Eure-et-Loir pour faire connaître leur démarche théâtrale, qu'elle soit tournée vers l'art oratoire ou la dramaturgie. Afin de s'immerger dans l'univers Zest' Cie, il est opportun de se rendre au Festival « Dans tous les sens », grand rendez-vous annuel de fête et de culture à Vernouillet, fief de la structure. Rendez-vous les 18 et 19 mai pour faire le plein de spectacle vivant.

Toutes les informations sur le site Internet Zestcie.

TRIBUNES

En application de l'article 9 de la loi N°2002-276 du 27 février 2002 relative à la démocratie de proximité, un espace d'expression libre est réservé aux groupes d'élus de l'Assemblée départementale.



HERVÉ BUISSON

UPE - UNION POUR LES EURÉLIENS
MAJORITÉ DÉPARTEMENTALE

Tous ensemble face au défi de l'eau !

Partage et gestion de la ressource, renouvellement des réseaux, investissements locaux et qualité de l'eau sont autant d'enjeux et de défis auxquels le Département souhaite répondre afin de garantir à tous un approvisionnement sûr et durable en eau. Pour ce faire, il était indispensable de lancer, comme nous l'avons fait il y a maintenant plusieurs mois, une étude pour structurer sa gestion au niveau du département et ainsi accompagner les agglomérations, les communautés de communes et les syndicats pour faire face au mur d'investissements qui va se présenter à eux.

Elle matérialise une volonté, celle de prendre à bras le corps la gestion de la ressource, de la production à la distribution, de voir devant nous, de se projeter, car il est vital de prendre des décisions qui vont dans le sens d'une solidarité et d'une équité territoriale. Faire face, ensemble, à ce défi majeur auxquels tous les territoires sont d'ores et déjà confrontés.

Il n'est plus acceptable d'avoir à l'heure actuelle en Eure-et-Loir des canalisations en PVC ou en plomb totalement inadaptees, autant qu'il est inacceptable d'avoir dans certaines communes des rendements de réseaux parfois inférieurs à 50%. Sans oublier le réseau (7000 km à l'échelle du Département) qui, pour 50% a plus de 50 ans, et pouvant même dans certains secteurs avoir au moins 70 ans.

La gestion de la ressource en eau est un enjeu de solidarité où chacun doit jouer pleinement son rôle et le Conseil départemental entend assumer ses responsabilités même s'il n'en a pas les compétences. C'est pourquoi nous continuerons à être moteur et facilitateur pour fédérer l'ensemble des acteurs dans la perspective d'assurer une gestion efficace de cette ressource vitale pour l'Eure-et-Loir et son avenir.

Notre seule et unique volonté, reste que les Euréliens soient égaux face à l'eau.



**ALICE BAUDET
ET MARC GUERRINI**

GRUPE
RURALITÉS ET TERRITOIRES

La culture en milieu rural

Au cœur de nos campagnes, loin des tumultes des grandes villes, bat le cœur vibrant de notre patrimoine culturel. Pourtant, trop souvent négligés, nos territoires possèdent une incroyable richesse.

Les festivals régionaux, les marchés artisanaux, les spectacles de théâtre sous les étoiles sont autant de manifestations de cette vitalité qui anime nos villages.

Pourtant, l'accès à la culture reste un défi de taille. Les distances à parcourir, le peu d'infrastructures adéquates, le manque de moyens financiers sont autant d'obstacles qui entravent l'accès des habitants des zones rurales à la culture.

C'est pourquoi nous saluons l'engagement des collectivités territoriales, des associations et de leurs bénévoles qui, en organisant des événements, des ateliers, des expositions, enrichissent notre quotidien et renforcent nos liens.

Depuis des années, beaucoup d'initiatives innovantes ont vu le jour, comme le ciné-mobile, « l'heure du poème » ou les week-ends « Mon village en fête ».

Mais pour que la culture rayonne pleinement en milieu rural, des efforts supplémentaires sont nécessaires. Nous saluons donc l'initiative du gouvernement qui, à travers du « printemps de la ruralité », a souhaité lancer une concertation nationale sur le sujet dans nos régions. Nous restons attentifs aux débouchés de cette consultation.

Nous sommes convaincus que la culture ne se limite pas à un simple divertissement, mais qu'elle est un véritable moteur de développement local. En valorisant notre héritage et nos richesses, nous attirons les visiteurs, stimulons l'économie et participons à la construction d'un avenir plus dynamique et plus solidaire pour nos territoires.

Unissons nos efforts pour faire de la culture le pilier de notre identité et pour protéger ce précieux héritage qui fait notre fierté.



**KARINE DORANGE
ET RÉMI MARTIAL**

GRUPE TERRITOIRES
D'EURE-ET-LOIR

Parmi les sujets qui font débat au sein de l'hémicycle départemental, celui de la gestion de l'eau a fait surface depuis juin dernier, lorsque l'exécutif du Conseil départemental annonçait le lancement d'une étude préalable à la création d'un syndicat départemental de l'eau. Vos élus du groupe Territoires d'Eure-et-Loir partagent unanimement la nécessité d'assurer une meilleure gestion de cette ressource, pour assurer à tous une eau de qualité en quantité suffisante.

Rappelons que la législation confie au bloc communal les compétences en matière de gestion de l'eau potable et de l'assainissement, celles-ci devant être totalement transférées aux intercommunalités au 1^{er} janvier 2026. C'est pourquoi nous exprimons nos doutes quant aux objectifs comme aux moyens d'action donnés à la future structure annoncée en juin dernier, dont les contours restent flous, et dont nous attendons d'ici cet été les résultats de l'étude préalable.

Nous défendons l'idée que chaque collectivité puisse gagner en efficacité sur ses domaines de compétence respectifs, et que le Département, en tant que partenaire des communes et intercommunalités, puisse intervenir en soutien à l'investissement, comme il le fait pour les travaux routiers par exemple à travers le FDI (Fond départemental d'investissement).

C'est pourquoi nous avons approuvé la modification du règlement d'aides à l'eau potable, proposée lors de la dernière Assemblée départementale du 25 mars, qui permet d'apporter davantage de souplesse dans l'attribution des aides.

Néanmoins, celui-ci reste perfectible en ce sens que l'enveloppe globale de soutien reste trop faible, que la fongibilité en cas de non consommation de l'enveloppe est trop limitée et que les contreparties demandées aux collectivités bénéficiant des aides ne sont pas assez précises. Ainsi est-il nécessaire que chacun ajuste son prix de l'eau, comme d'autres ont su le faire en responsabilité. Il en va du principe d'équité territoriale et de juste usage du denier public.

MAISON DE TANTE LÉONIE
MM
MUSÉE
MARCEL
PROUST
P

RÉOUVERTURE
18 MAI

MUSÉE

Marcel

MAISON DE TANTE LÉONIE

Place Lemoine - Illiers-Combray

Renseignements sur eurelien.fr

amisdeproust.fr

Proust



Direction régionale des affaires culturelles

