

L'Euréélien

N°86 hors
série

NOV.-DÉC. 2023

CANTON DE DREUX 1

cahier
DÉTA-
CHABLE

BILAN 2023

**le Conseil
départemental
premier
partenaire
de votre
commune**

PROJETS

Zoom sur les projets de vos communes soutenus par le Fonds départemental d'investissement

QUOTIDIEN

Le Conseil départemental, chaque jour à vos côtés

PATRIMOINE

Les édifices euréliens sauvegardés grâce au « Plan Églises et Petits Patrimoines remarquables »

CULTURE / SPORT

Le Département soutient les associations près de chez vous



Eure-
et-Loir
LE DÉPARTEMENT



PORTRAIT DE CANTON



Remise de maillots à la Saunarias.



▶ **132,5 km²**
de superficie



▶ **30 086**
habitants



▶ **227**
habitants / km²

▶ **Chef-lieu
Dreux**



▶ **13**
communes

- Allainville
- Aunay-sous-Crécy
- Boissy-en-Drouais
- Crécy-Couvé
- Dreux
- Garancières-en-Drouais
- Garnay
- Louvilliers-en-Drouais
- Marville-Moutiers-Brûlé
- Saulnières
- Tréon
- Vernouillet
- Vert-en-Drouais



PAROLES D'ÉLUS



Christophe LE DORVEN
Président du Conseil départemental d'Eure-et-Loir
Conseiller départemental du canton de Dreux 1



Evelyne DELAPLACE
Conseillère départementale
du canton de Dreux 1

édito

de vos **Conseillers départementaux**

Le Département d'Eure-et-Loir est le premier partenaire des communes. Cette proximité, nous la défendons depuis le début de notre mandat. Nous sommes élus depuis de nombreuses années et savons à quel point il est important de soutenir les projets des villes et des villages, car ces réalisations contribuent à l'attractivité de notre territoire et au bien-être de ses habitants.

Le Conseil départemental engagé en faveur de ses territoires

Nous sommes particulièrement attentifs aux besoins en matière de réfection de voirie, de sauvegarde de nos monuments patrimoniaux, mais aussi à la protection de notre environnement. Comme vous pourrez le découvrir au fil de ces pages, le Fonds Départemental d'Investissement permet de soutenir un très large éventail de travaux, autour de thématiques très variées. Qu'il s'agisse de la réfection d'une mairie, un lieu auquel les habitants sont très attachés, de travaux de restauration écologique d'un cours d'eau ou de l'équipement numérique d'une école, ces initiatives contribuent à l'amélioration de la qualité de vie des habitants. Le Conseil départemental a réaffirmé son engagement en faveur des territoires en augmentant le montant des enveloppes FDI de 10% en 2022. Plus de 1 000 dossiers sont déposés chaque année. En 2023, l'enveloppe consacrée est de 9,3 millions d'euros.

La voirie est un enjeu prioritaire de nos territoires ruraux. Des routes bien entretenues sont importantes pour la mobilité des habitants pour leurs trajets quotidiens. Le canton de Dreux 1 protège son patrimoine bâti. Nous avons choisi de vous présenter trois coups de cœurs : l'église de Crécy-Couvé, le château de Marmousse et une curiosité picturale que l'on peut admirer au Musée d'Art et d'Histoire de Dreux relatant la bataille de 1562. L'occasion de rappeler qu'en 2022, les élus ont adopté un ambitieux « Plan Églises et Petits Patrimoines remarquables ». Nos lavoirs, églises, colombiers, monuments aux morts font partie de notre héritage et il est de notre devoir de les préserver. Une enveloppe de 15 millions d'euros sur 3 ans participera à soutenir les communes dans la préservation de leur patrimoine.

Fiers de nos associations

Enfin, nous avons souhaité saluer le dynamisme de nos associations locales et de leurs bénévoles. Qu'elles soient culturelles ou sportives, ces structures représentent une richesse immense pour notre canton. Elles assurent ce lien humain dont nous avons tant besoin, dans un esprit bienveillant et solidaire. Nous sommes très fiers de notre tissu associatif et de ses acteurs. Le Conseil départemental les soutient au fil de leurs événements. Nous vous souhaitons une bonne lecture de ces pages cantonales. ■

Des PROJETS et des ACTIONS pour nos communes

Le Conseil départemental est le premier partenaire des communes d'Eure-et-Loir. Le Fonds départemental d'investissement (FDI) permet notamment de les accompagner dans leurs projets. Voici quelques exemples de réalisations soutenues par le Département au sein du canton de Dreux 1.

1. VERT-EN-DROUAIS

Une mairie restaurée et plus esthétique

Le 5 février dernier, les élus de la commune de Vert-en-Drouais ont inauguré leur mairie. L'ancien bâtiment n'était plus adapté à la vocation première de la maison commune : célébrer des mariages dans un cadre plus esthétique

et améliorer les conditions de travail des agents et des élus. De nouveaux espaces d'accueil ont été créés et

30 000€ investis par le Conseil départemental

la salle du conseil a retrouvé une belle luminosité. L'isolation a été améliorée par les menuiseries extérieures et les plafonds. Le câblage informatique et la téléphonie ont été repensés. Ces travaux, d'un montant de 110 500 euros ont été financés grâce au soutien de l'État, de l'Agglo du Pays de Dreux et du Conseil départemental à hauteur de 27 % dans le cadre du FDI.

2. CRÉCY-COUVÉ

Restauration de la continuité de la Blaise

Le Conseil départemental mène une politique volontariste en matière de développement durable et de protection de la nature. Il accompagne les collectivités et les associations qui pilotent des actions environnementales. Forêts, cours d'eau et espaces naturels font l'objet d'une attention particulière. C'est le cas pour la rivière La Blaise, qui traverse le canton de Dreux 1. Dans les années 1960, le moulin de Fortisle à Tréon cessait son activité. Quarante ans après, l'activité électrique du vannage s'arrête également. C'est l'un des plus grands ouvrages sur la Blaise. En 2006, le Syndicat intercommunal de la Vallée de la Blaise (SIVB) constate

le mauvais état écologique du site et entreprend une étude, pour rendre à la rivière sa dynamique naturelle. Des peuliers en fin de vie ont été abattus (soit 1000 arbres environ). Ce grand projet passe par une reconfiguration de la Blaise débutée

41 000€ investis par le Conseil départemental



1



2

en mars 2015. La fédération de pêche achète une parcelle pour rendre la Blaise plus vivante et pour créer un cheminement qui soit accessible aux promeneurs et aux pêcheurs. Une parcelle de trois hectares (dont 1 km de canal) est achetée par la fédération de pêche et de protection du milieu aquatique d'Eure-et-Loir. Didier Arnoult, maire de Crécy-Couvé, se satisfait de cette opération qui valorise le site. Il aimerait rendre également accessibles les berges du canal, "ce qui permettrait aux promeneurs d'aller de Dampierre à Dreux en longeant la Blaise sur le GR35", explique-t-il.

3. SAULNIÈRES, CRÉCY-COUVÉ

De nouveaux équipements numériques pour les élèves du groupe scolaire Paul-Émile Victor

Il y a deux ans, grâce à une aide du Conseil départemental d'Eure-et-Loir, le groupe scolaire Paul-Émile Victor a fait l'acquisition de tableaux numériques pour ses 5 classes. Intégrer ces outils digitaux au sein de l'établissement fut une vraie révolution pour les enseignants et leurs 107 jeunes élèves ! Ces tableaux ont apporté une

nouvelle dynamique et ont su trouver leur place en cours. Le groupe scolaire a maintenant pour projet le changement de ses ordinateurs.

16 500€ investis par le Conseil départemental



3



ZOOM sur...

Des systèmes de vidéo-surveillance à Marville-Moutiers-Brûlé et à Tréon

La tranquillité des habitants est au cœur des préoccupations des maires des petites communes rurales. Les systèmes de vidéo-surveillance permettent de rassurer les habitants, mais également d'éviter les actes de vandalisme sur les mobiliers urbains.

En 2023, la commune de Marville-Moutiers-Brûlé bénéficiera d'une subvention de 10 480 euros de la part du Conseil départemental dans le cadre du FDI. Des caméras seront installées à Blainville et Imbermais.

Le FDI 2023 permet à la commune de Tréon de mettre également en place un système de vidéo-surveillance. Une enveloppe de 3 891 euros a été consacrée à ce projet.

14 400€ investis par le Conseil départemental

Le **CONSEIL** départemental œuvre pour votre **QUOTIDIEN**



1

Infrastructures routières, enfance, collèges, enseignement supérieur, autonomie, culture... Sur l'ensemble du territoire, le Conseil départemental investit au quotidien pour répondre le plus précisément possible aux besoins des Euréliens et renforcer l'attractivité de notre département.

1. ATTRACTIVITÉ **L'AgglOcéane de Vernouillet**

Après 2 ans de travaux, le nouvel espace aquatique AgglOcéane de Vernouillet a ouvert ses portes au public le 18 septembre dernier. La piscine municipale fait la joie de nombreux Vernolitains depuis 1974. La structure a été réhabilitée pour devenir centre aquatique intercommunal et rayonner sur l'ensemble du territoire de l'Agglo du Pays de Dreux et bien au-delà.

Le Centre aquatique a fait peau neuve et peut désormais répondre aux besoins de ses usagers, amateurs de natation, familles, férus d'aquasports ou de détente, scolaires, associations... L'équipement a été entièrement repensé, avec une mise aux normes des bâtiments et des bassins, et la création d'une extension de 1100 m².



2

2. GARNAY

La réfection de l'école

9 900€
investis par
le Conseil
départemental

Jean Barthier, maire de la commune de Garnay, tient beaucoup à son école ! "Le lotissement privé nous amène de nombreuses familles avec de jeunes enfants. Nous avons risqué, il y a quelques années, des

fermetures de classes, mais nous avons su anticiper. La première année de notre mandature, nous avons ouvert une sixième classe. Cette année, nous avons préparé l'ouverture d'une septième classe." Remplacement des menuiseries extérieures (portes et fenêtres), installation du double vitrage, réfection des sanitaires et de WC pour personnes à mobilité réduite, et aménagement de l'ancien appartement du directeur en salle de convivialité pour les institutrices : toutes ces opérations se sont échelonnées depuis 2 ans. Le Conseil départemental a contribué à ces travaux à hauteur de 9 900 euros.

3. BOISSY-EN-DROUAIS

Un lieu de recueillement plus agréable pour les habitants

La réfection du cimetière de Boissy-en-Drouais sera un important projet du mandat de Ghislaine Barbé, maire de la commune. Ce cimetière très ancien présentait des tombes en mauvais état et pas entretenues. Cette réfection passera par plusieurs étapes légales, dont le recollement. Pour rechercher les familles propriétaires des caveaux, 18 mois seront nécessaires. Cette année, la création d'un ossuaire et d'un jardin du souvenir est programmée. Afin d'offrir aux Buxéens un lieu de recueillement agréable, la municipalité étudie également la réfection des allées et des solutions pour maintenir leur propreté sans utilisation de produits phyto-sanitaires.

Un nouveau bassin ludique de 221 m², un espace bien-être, une pataugeoire de 50 m², un étage entièrement réagencé avec un nouvel accueil, des bureaux, des espaces extérieurs et une salle polyvalente, viennent compléter l'espace. Le coût du projet global s'élève à 9,3 millions d'euros. Le Conseil départemental a accordé à l'Agglo du Pays de Dreux une subvention de 1 650 000 euros au titre du FDI dédié aux agglomérations.

1 650 000€
investis par
le Conseil
départemental

Notre département **CULTIVE** la passion du **PATRIMOINE**

En juin 2022, à l'initiative de Christophe Le Dorven, Président du Conseil départemental, les élus ont adopté un ambitieux « Plan Églises et Petits Patrimoines remarquables ». Doté d'une enveloppe de 15 millions d'euros sur trois ans, ce dispositif vise à accompagner les communes dans leurs projets de rénovation des éléments de patrimoine : lavoirs, églises, colombiers, monuments aux morts... Découvrons deux coups de coeur du patrimoine du canton de Dreux 1.

1. CRÉCY-COUVÉ

L'église Saint-Eloi-Saint-Jean-Baptiste

Favorite de Louis XV, la marquise de Pompadour décide d'acquérir le domaine de Crécy en 1746. Elle entreprend de nombreux travaux, notamment l'agrandissement de l'église, avec la création d'une abside à cinq pans ainsi qu'une façade occidentale avec fronton.

Le village de Crécy-Couvé a conservé son cachet du XVIII^e siècle d'où sa protection en SPR (Site Patrimonial Remarquable). L'église est inscrite à l'inventaire supplémentaire des monuments historiques, tandis que certains éléments de mobilier et certains tableaux sont classés.

À noter que l'église Saint-Eloi-Saint-Jean-Baptiste a bénéficié d'une aide lors de la deuxième édition de la Mission Patrimoine portée par Stéphane Bern. En 2019, la flèche du clocher qui penchait dangereusement a été démontée. Sa réinstallation aura lieu en 2024 avec une aide départementale.



1

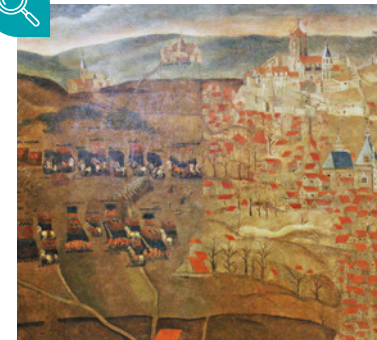


2

2. GARNAY

Le château de Marmousse

Le château de Marmousse est un trésor patrimonial du canton de Dreux 1. Il se situe dans la vallée de la Blaise sur le territoire de la commune de Garnay à 5 km au sud-ouest de Dreux. Cet ancien camp gaulois est devenu au Moyen Âge une motte féodale constituée du déblai de ses fossés circulaires et surmontée de sa tour en bois. Elle était le maillon d'une ligne défensive incluant le château de Dreux. Dreux fut incendié en 1188 sous Henri II Plantagenêt, vingt ans après la destruction de Châteauneuf-en-Thymerais. Dès 1101 se succèdent les seigneurs Renault de Marmousse, Payen de Marmousse et Pierre de Garné. Le château actuel est composé d'un long corps de logis de deux étages, flanqué d'un pavillon à chaque extrémité. Les deux façades sont semblables : le corps central est surmonté d'un fronton triangulaire percé d'un oculus, caractéristique du XVIII^e siècle. Sous la corniche, un arc de briques en plein cintre englobe la porte d'entrée. On accède à l'étage noble, matérialisé par ses hautes fenêtres et sa surélévation, par un escalier à double volée.



ZOOM

La Bataille de 1562 à Dreux au musée d'Art et d'Histoire de la ville

Ce tableau reproduisant la Bataille de Dreux est une œuvre anonyme du XVII^e siècle. C'est une huile sur bois qui retrace la bataille importante qui a eu lieu au sud de la cité durocasse, opposant les troupes protestantes du prince de Condé et de l'amiral de Coligny contre l'armée catholique et royale, menée par le connétable de Montmorency, le duc de Guise et Jacques d'Albon de Saint-André, ancien favori d'Henri II, maréchal de France et premier gentilhomme de la chambre. « Cette œuvre n'est pas contemporaine de la bataille. Elle a été réalisée une soixantaine d'années plus tard selon les témoignages de grimoires et d'écrits », souligne Clémence Poupin, conservatrice du musée de Dreux. On y voit la bataille sur la partie gauche avec le nom des différents bataillons, des grands maréchaux et des chefs de guerre. Sur la partie droite la ville de Dreux, en plein âge d'or de la Renaissance, avec le château et tous les éléments qui le constituaient, à l'époque, la collégiale, le donjon et le château de Dannemarche avec sa tour ainsi que les habitations. Sur le haut du tableau à gauche, les églises de Merville (Marville-Moutiers-Brûlé) et la Maison de Vigny et du Boullay-Mivoye. Près de Vigny, se situe le hameau d'Imbermais où se trouvait, en 1521, l'église Saint-Jacques d'Imbermais.

Le CANTON vibre au rythme de ses ASSOCIATIONS

Engagé dans une politique de développement de l'attractivité du territoire et de mise en valeur d'une ruralité vivante, le Conseil départemental tient à soutenir les associations qui, par leur dynamisme, font vivre l'Eure-et-Loir. Le Département a mis en place un dispositif de subventions pour accompagner les associations dans leur fonctionnement. De plus, le Conseil départemental soutient les événements ponctuels qui participent au rayonnement de notre département.

1. SAULNIÈRES

Le plus familial des trails en pleine nature

Historiquement ancrée dans la vallée de la Blaise depuis sa première édition de 2017, la Saunarias, portée par le Saulnières Athletic Club, est un événement sportif ouvert à tous, des débutants aux athlètes chevronnés ainsi que des courses enfants et adolescents. La manifestation propose ainsi de beaux trails techniques avec aussi bien des "singles" dans les bois que des chemins de randonnée en lisière de champs. Afin de conserver le côté convivial, familial et festif, marqueur de La Saunarias, les épreuves ne sont ni chronométrées, ni classées. La

Saunarias se veut être un moment de vie partagée entre sport, bien-être, convivialité et culture locale. L'édition 2023 a rassemblé près de 650 participants. La prochaine édition se déroulera le 2 juin 2024 à Anet.

De nouveaux projets sont en réflexion, preuve du dynamisme de cette association locale.

saulnieresathleticclub.fr

2. DREUX

Le sport sous une bonne Étoile

La bonne étoile de l'athlétisme drouais, c'est Jean Bruck. Décédé l'an dernier, il a été, aux côtés de Marie-Claire, son épouse (Vice-Présidente de la Fédération Française d'Athlétisme) un pilier de l'histoire du sport local. C'est dans leurs pas, et avec une grande admiration pour ce couple, que le jeune président de l'Étoile de Dreux, Kévin Normand, a pris ses fonctions il y a un an. En janvier 2022, la fusion entre l'Étoile Saint-Pierre Saint-Paul et le Dreux Athlétic Club a donné naissance à l'Étoile Dreux Athlétic Club (EDAC). " Dans le respect de l'histoire des deux anciens clubs, cette fusion attendue depuis de nombreuses années, confirme le lien qui unit les athlètes, les entraîneurs et



les dirigeants", explique Kévin. Plus de 200 licenciés pratiquent leurs disciplines sous la même bannière. Les Foulées Drouaises, le Championnat Inter-clubs et le Challenge Equip'Athlé ponctuent la saison sportive. Course sur route, marathon, saut, marche nordique, et de nombreuses autres disciplines se pratiquent au sein de la structure. En attendant le rendez-vous des Jeux Olympiques en 2024, auquel sera largement associé le club avec le passage de la flamme en terre drouaise.

edac.athle.fr

3. DREUX

Le festival des cinéphiles fête ses 20 ans en 2023

Chaque année, de mars à avril, le festival de cinéma **Regards d'Ailleurs**, propose de découvrir la filmographie d'un pays. Il s'adresse à tous les publics, adultes et jeunes, avec des séances spécialement conçues pour les scolaires. Des réalisateurs et des critiques viennent à la rencontre des spectateurs et animent les débats. Des manifestations annexes sont aussi proposées au public : expositions, repas, etc. Cette année 2023 marque le vingtième anniversaire du festival. Première manifestation régionale dédiée au 7^e Art, Regards d'ailleurs a parcouru le monde au rythme d'un territoire par an, dénombrant 20 000 entrées lors de la dernière édition. Avec l'appui des collectivités territoriales, dont celui du Département, le festival se décline dans de nombreuses communes d'Eure-et-Loir. Ce rayonnement lui vaut désormais la reconnaissance du ministère de la Culture, via la DRAC Centre-Val de Loire. L'édition 2024 se déroulera du 20 mars au 18 avril et nous fera voyager en Grèce. Un "Regard d'Or" sera remis à cette occasion à un jeune cinéaste du Pays de Dreux.

regardsdailleurs.org



PORTRAIT

Marie-Mercedes GHENASSIA PRÉSIDENTE DES AMIS DU MUSÉE D'ART ET D'HISTOIRE DE DREUX

UNE TRANSMISSION ESSENTIELLE

Installée dans le jardin des six sens "Pas de sens interdit" du Moulin de la Bellassière, à Crécy-Couvé, Marie-Mercedes Ghenassia fait revivre Madame de Pompadour. La marquise, favorite du roi Louis XV, y séjourna en 1750. La façade du Moulin inscrite aux monuments historiques, le courant paisible de la Blaise, les bosquets verdoyants alentours, invitent le visiteur à un voyage vers l'Histoire et les Arts. Tout comme la propriétaire des lieux qui vogue avec élégance et discrétion, entre l'histoire de l'art et les techniques modernes de recherches. Dès la première année de son installation au Moulin de La Bellassière, Marie-Mercedes Ghenassia a souhaité l'ouvrir au public dans un souci de partage et de transmission. Elle a fait des études d'histoire de l'Art et de Lettres. Elle est responsable de l'évènementiel et gère le restaurant de la direction générale d'une banque internationale à Paris. Elle gère également le fond photographique de cet établissement. « Je suis présidente de l'association des Amis du Musée d'Art et d'Histoire de Dreux, depuis six ans. J'ai professionnalisé cette association qui compte 250 adhérents, en créant un site internet, en travaillant sur la mise en page du cahier annuel que nous éditons avec de belles photographies et en mettant en avant notre patrimoine local extrêmement riche. Pour que le patrimoine soit respecté, il faut le connaître et le comprendre et surtout éduquer les jeunes générations. La transmission est essentielle. C'est pourquoi, nous aidons à la restauration et à l'acquisition d'œuvres d'art dans le but de créer un intérêt nouveau.»

VERT-en-DROUAIS (E.-et-L.)

ords de l'Avre et Tour de l'Église - Vue sur la Prairie

Vert-en-Drouais

Les Archives départementales d'Eure-et-Loir, service du Département, ont notamment pour mission de collecter les archives publiques des administrations et établissements présents dans le département mais aussi les archives privées provenant d'entreprises, de particuliers, d'associations, et de classer et conserver les collections pour les transmettre aux générations futures.

archives28.fr

Vernouillet

