

L'Eurélien

CONSEIL DÉPARTEMENTAL D'EURE-ET-LOIR

N°80 / NOVEMBRE-DÉCEMBRE 2022

magazine

NUMÉRO SPÉCIAL

À la découverte du canton d'Illiers-Combray

PATRIMOINE

Le Département
s'engage
p.6-7

À lire également

SDIS

Se préparer aux
enjeux de demain
p.14-15

AGENDA

Les sorties, expos et
spectacles de l'automne
p.34-37



**Eure-
et-Loir**
LE DÉPARTEMENT



L'Eure-et-Loir célèbre son patrimoine

A l'occasion des Journées européennes du patrimoine, les 17 et 18 septembre derniers, les visiteurs se sont pressés pour (re)découvrir les joyaux euréliens ! Plus de 2600 personnes sont notamment venues admirer le Château de Maintenon, géré par le Conseil départemental. En Eure-et-Loir, 250 sites ont ouvert leurs portes pour des visites guidées, conférences ou animations dans le cadre de ces JEP 2022.

SOMMAIRE

6

JEP 2022

Le Département, ardent défenseur du patrimoine

8

Aides aux territoires

S'engager aux côtés des communes

10

Emploi

Boostemploi, carrefour de rencontres professionnelles

12

Routes

Assurer votre sécurité tout au long de l'hiver

14

Sapeurs-pompiers

Sébastien Gras, directeur du SDIS28

16

Portraits

Les aidants familiaux : assister sans s'oublier

19

Numéro spécial

Votre canton à l'honneur

31

Recettes

En cuisine pour des plats euréliens !

32

Exposition



Les origines de l'agriculture se dévoilent au Compa

34

Sorties

L'agenda des spectacles, expositions, animations...

46

Coups de coeur

Nos choix de livres et musiques



LE MOT DU PRÉSIDENT

Un patrimoine à valoriser, un territoire à développer, des routes à sécuriser

L'Eure-et-Loir bénéficie d'un patrimoine remarquable que le Conseil départemental s'emploie avec détermination à valoriser, au travers notamment du « Plan Eglises et Petits patrimoines ». Vous retrouverez, au sein de ce numéro, notre engagement concret pour le patrimoine, avec l'exemple de la restauration de l'église de Crécy-Couvé.

En tant que premier partenaire des communes, nous nous attachons à ce que la solidarité prime, en faisant rimer proximité et attractivité. Ce magazine revient sur l'appui proposé par le Conseil départemental pour le développement du territoire.

En matière de développement, justement, l'insertion revêt une importance capitale. Vous verrez ainsi comment la rencontre peut en être un catalyseur avec notre dispositif « Boostemploi », qui a reçu une distinction nationale par le *Journal des Départements*.

Cet été, nous avons eu le plaisir d'accueillir le Colonel Sébastien Gras pour prendre la direction du Service départemental d'incendie et de secours d'Eure-et-Loir. En cette période des fêtes de la Sainte-Barbe, je tenais à lui témoigner, ainsi qu'à l'ensemble des sapeurs-pompiers, ma confiance et notre reconnaissance pour les missions qu'ils réalisent parfois au péril de leur vie. Enfin, la saison hivernale se dévoile, et le Conseil départemental reste pleinement mobilisé pour votre sécurité sur la route. Les fêtes de fin d'année approchent aussi à grand pas, je vous souhaite, donc, d'en passer de merveilleuses.

Bonne lecture à toutes et à tous. Vous aurez plaisir à découvrir, dans cette édition, un cahier spécial dédié à votre canton.

Christophe Le Dorven,
Président du Conseil départemental



Retrouvez-nous sur nos réseaux sociaux

Pour rester connectés à l'actualité du Conseil départemental, suivez-nous sur nos réseaux sociaux



Eurélien : Le Département d'Eure-et-Loir

28 septembre 2022

L'édition 2022 du prix littéraire « Histoires d'Ados » a récompensé l'autrice Valentine Goby pour son roman *L'Anguille* (Thierry Magnier Editions) ! Créé il y a 9 ans par le Conseil départemental d'Eure-et-Loir, ce prix permet chaque année aux Euréliens de 11 à 16 ans d'élire leur roman préféré parmi une sélection d'ouvrages. À travers ce prix, la Médiathèque d'Eure-et-Loir et ses partenaires (collèges, lycées, bibliothèques, librairies...) souhaitent faire découvrir la littérature jeunesse et sensibiliser à la diversité de l'offre jeunesse.



Eurélien : Le Département d'Eure-et-Loir

10 octobre 2022

Durant trois jours, le stand du Département a accueilli de très nombreux visiteurs à l'occasion de l'édition 2022 des Artisanales de Chartres ! Franck Bezannier, chef cuisinier au Conseil départemental, a fait découvrir et déguster ses recettes réalisées à partir de produits locaux.



Eurélien : Le Département d'Eure-et-Loir

12 octobre 2022

Le meilleur pain au levain naturel se déguste à Châteaudun ! Le 17^e concours du pain au levain naturel au blé de Beauce a eu lieu à Saint-Georges-sur-Eure. La Confrérie des Fins Gourmets Euréliens a remis un prix au lauréat dunois, Cédric Lecointre, boulanger de Tartines et Gourmandises, en présence d'Alice Baudet, Conseillère départementale. Le Conseil départemental soutient ses talentueux artisans locaux !



Christophe Le Dorven, Président du Conseil départemental d'Eure-et-Loir

30 septembre 2022

J'ai eu l'honneur de présenter le magnifique livre de Madame Servane de Layre-Matheus *La plaine de Beauce a gardé son secret*. Cet ouvrage de cœur sur la Résistance dans le Perche est consacré à Antoine de Layre, son oncle, fondateur et chef du maquis de Beaumont-les-Autels.





◊ Depuis 2011, le Conseil départemental d'Eure-et-Loir offre des calculatrices scientifiques aux élèves de 6^e dans le cadre du "Plan Meilleure réussite scolaire". À l'occasion de cette rentrée 2022/2023, 6100 calculatrices ont été acquises pour l'ensemble du département, pour un coût total de 69 000 euros. Les Conseillers départementaux distribuent ensuite ces équipements au sein des établissements de leur canton, comme ici au collège Louis-Armand de Dreux, avec Christophe Le Dorven et Evelyne Delaplace. Ce matériel assure aux élèves une égalité des chances grâce à un matériel parfaitement adapté à leurs besoins.



◊ Cet automne, Christophe Le Dorven a poursuivi ses déplacements sur le territoire, comme ici au sein du canton de Nogent-le-Rotrou, le 5 octobre, aux côtés de Stéphanie Coutel et Eric Gerard, Conseillers départementaux. Il a notamment rencontré le champion olympique d'équitation, Karim Laghouag, ambassadeur du sport eurélien, soutenu par le Conseil départemental.



◊ Les 17 et 18 septembre, Tremblay-les-Villages a célébré son 50^e anniversaire ! C'est en effet en 1972 que les six villages historiques (Chêne-Chenu, Écublé, Gironville-et-Neuville, Saint-Cheron-des-Champs, Theuivy-Achères et Tremblay-le-Vicomte) se sont associés, sous l'impulsion du maire de l'époque, Martial Taugourdeau, qui fut également député, sénateur et emblématique Président du Conseil général d'Eure-et-Loir. Christelle Minard, maire de la commune et Vice-présidente du Conseil départemental, a salué devant un parterre d'élus l'esprit visionnaire de son prédécesseur, qui a su anticiper le développement des intercommunalités.





Exposition "De pierre et de bois" : œuvres d'art contemporain à Crécy-Couvé

JEP 2022

Le Département, ardent défenseur du patrimoine

À Crécy-Couvé, coquet village de Madame de Pompadour, Christophe Le Dorven, Président du Conseil départemental a lancé les Journées européennes du patrimoine aux côtés de Stéphane Bern. Le cas de l'église Saint-Eloi-Saint-Jean-Baptiste témoigne de l'engagement du Département en matière de préservation du patrimoine.

C'est au pied de l'église Saint-Eloi-Saint-Jean-Baptiste que les Journées européennes du patrimoine ont officiellement été lancées en Eure-et-Loir. Le 17 septembre dernier, le Président du Conseil départemental, Christophe Le Dorven et l'animatrice Stéphane Bern, étaient présents à Crécy-Couvé, en présence notamment de Françoise Souliman, préfet d'Eure-et-Loir, de Didier Arnoult, maire de la commune et de Mgr Philippe Christory, évêque de Chartres.

Tout au long du week-end, de nombreux visiteurs ont pu admirer les œuvres d'art contemporain exposées à l'intérieur et autour de l'édifice, dans le cadre de l'exposition « De pierre et de bois », organisée par l'association Art et Clochers.

« L'identité de notre département »

En octobre 2020, la flèche du clocher, qui penchait depuis des décennies, avait été démontée. Il s'agit désormais de reconstituer l'édifice. Pour

cette opération, la municipalité bénéficiera du soutien du Conseil départemental, de l'État, de la Fondation du patrimoine et de la Mission Bern. « Crécy-Couvé est l'une des plus belles communes d'Eure-et-Loir. L'église souffre et mérite que l'on soit à ses côtés », explique Christophe Le Dorven. Cet édifice fait partie de l'identité rurale de nos villages et de notre département ».



UN CHIFFRE

15 millions €

sur trois ans mobilisés par
le Département pour réover
le patrimoine remarquable
des communes

| Un ambitieux « Plan Patrimoine »

Le cas de l'église Saint-Eloi-Saint-Jean-Baptiste symbolise d'ailleurs parfaitement l'ambition du Conseil départemental en matière de préservation et de valorisation du patrimoine eurélien. En juin dernier, les Conseillers départementaux avaient en effet adopté un ambitieux « Plan Eglises et Petits Patrimoines remarquables » proposé à l'initiative de Christophe Le Dorven. Églises, colombiers, lavoirs, moulins, bâtiments communaux remarquables... C'est une enveloppe de 15 millions d'euros sur trois ans, soit 5 millions d'euros par an, que le Département mobilise pour accompagner les communes dans leurs travaux de rénovation de ces édifices qui font partie de l'âme de l'Eure-et-Loir. ■



INTERVIEW Stéphane Bern :

« Le Département d'Eure-et-Loir fait beaucoup pour le patrimoine »

Vous vous battez pour la sauvegarde du patrimoine. Que pensez-vous de l'action du Conseil départemental d'Eure-et-Loir en direction des églises et des lavoirs ?

Je trouve que, depuis quelques années, le Département d'Eure-et-Loir fait beaucoup pour le patrimoine. Je salue l'engagement de Christophe Le Dorven, qui est un amoureux du patrimoine, qui le connaît bien, et qui est un interlocuteur précieux pour le défendre. J'aimerais que les gens comprennent que derrière les pierres, il y a des femmes, des hommes et des aventures humaines qui ont permis de les bâtir. La France compte environ 45 000 monuments historiques protégés, dont 31 000 inscrits et 14 000 classés. Sans ces chantiers de restauration sur lesquels interviennent de talentueux artisans d'art, ces édifices ne vivraient plus.

De quelle manière avez-vous été alerté sur la nécessité de restaurer cette église ?

La Fondation du patrimoine, avec la Mission Bern, m'a expliqué dans quelle situation se trouvait l'église de

Crécy-Couvé. J'ai indiqué au maire comment inscrire le monument sur le site Internet « missionbern.fr ». La Fondation du patrimoine est la cheville ouvrière pour soutenir le patrimoine français dans toute sa diversité ; je ne suis qu'un bénévole parmi d'autres.

La Fondation du patrimoine prévoit-elle de soutenir la restauration d'autres édifices d'Eure-et-Loir ?

Chaque année, nous sélectionnons un monument d'Eure-et-Loir. Il y en a déjà eu cinq, comme la Maison de justice de Bonneval, ou la Maison de Tante Léonie à Illiers-Combray, visitée par le Président de la République l'an passé. Il faut que les élus continuent d'inscrire les monuments en péril du département sur notre site. J'ai choisi Crécy-Couvé pour lancer les Journées du patrimoine parce que j'ai pensé à Madame de Pompadour, au soin qu'elle a apporté à cette église. Voir cet édifice en difficulté m'a causé beaucoup de souffrances. Quand on aime l'Histoire, on ne peut pas la dissocier du patrimoine. On a forcément envie de sauver ces belles pierres qui racontent notre Histoire.

AIDES AUX TERRITOIRES

S'engager aux côtés des communes

Le Conseil départemental d'Eure-et-Loir a pour priorité de répondre efficacement aux besoins des communes. Dans ce cadre, il a procédé à un ajustement dans les aides apportées aux territoires. Biodiversité, culture, voirie : le Département est le premier partenaire des communes.

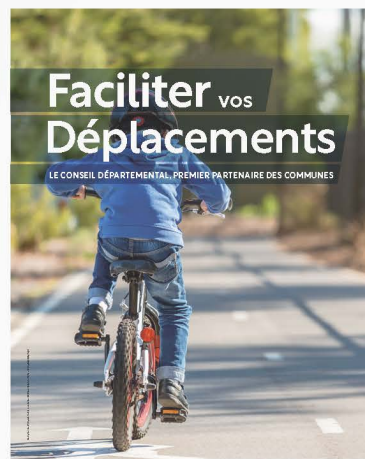
Le Fonds départemental d'investissement (FDI) est destiné à soutenir les communes et intercommunalités dans la réalisation de leurs aménagements liés au cadre de vie, à la rénovation des écoles, à la modernisation des routes, à la création/rénovation d'équipements sportifs ou culturels...

En 2023, 9,3 millions d'euros seront consacrés à l'accompagnement des communes via le FDI. Les communes de moins de 1 000 habitants pourront être soutenues par le Conseil départemental jusqu'à 50% du montant de leurs travaux de voirie. Le FDI 2023 permettra également d'accompagner les travaux pour les locaux d'accueil des étudiants en santé, les travaux de signalétique patrimoniale et/ou touristique, les diagnostics des voies communales...

« Les petites communes n'ont souvent pas les moyens de mener seules leurs projets, que ce soit en termes de moyens financiers qu'en termes d'ingénierie. Le Conseil départemental est là pour les aider. Cette solidarité est primordiale car elle permet de faire naître les projets structurants et qui contribuent à l'attractivité de notre territoire », précise Christophe Le Dorven, Président du Conseil départemental.

S'inscrire activement dans la transition écologique et la lutte contre le réchauffement climatique

« Il s'agit d'anticiper les enjeux d'avenir et d'accompagner les transitions écologique et démographique. Une enveloppe de 10 millions d'euros a été mobilisée pour l'appel à projets 2023-2024 », annonce le Président. Les agglos, communes, syndicats de communes, communautés de communes, bailleurs, ou associations pourront en bénéficier pour des projets de liaisons douces, pour accompagner la création de circuits ou itinéraires cyclables, le renforcement des circuits courts, les projets touristiques. En matière de services, ces projets pourront concerner les équipements en lien avec la santé, le sport, la culture, l'enfance-jeunesse, la restructuration de groupes scolaires ou encore l'autonomie des personnes âgées. ■



EN CHIFFRES

785 projets

accompagnés en 2022 dans le cadre du Fonds départemental d'investissement (FDI)

9,3 M d'euros

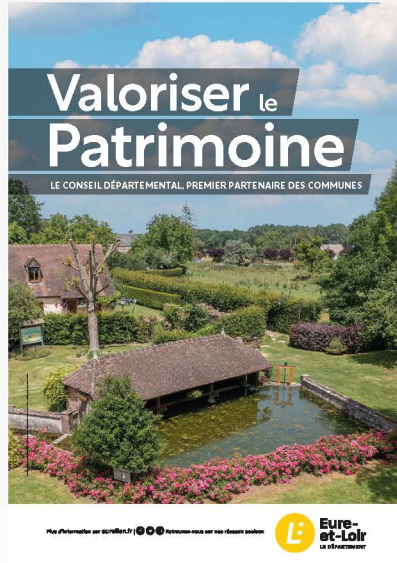
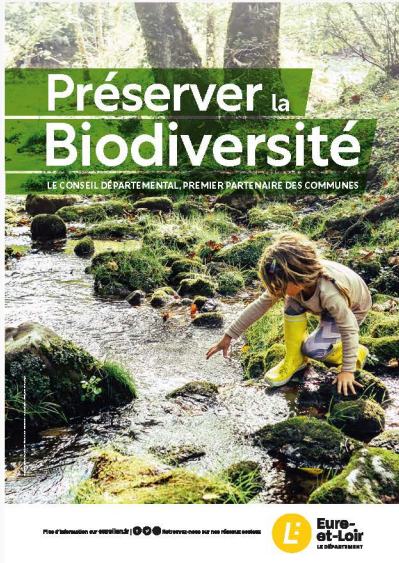
inscrits au FDI 2023

10 M d'euros

mobilisés pour les projets structurants en 2023

15 M d'euros

dédiés au « Plan Églises et Petits Patrimoines remarquables » entre 2022 et 2025



AGIR CONTRE LE RÉCHAUFFEMENT CLIMATIQUE

Par l'élargissement de son dispositif « Biodiversité » à la transition écologique et aux mobilités douces, le CD28 affiche son ambition en matière de lutte contre le changement climatique.

Il soutient les territoires dans la reconquête des espaces naturels (plantation de haies, bosquets, gestion des eaux pluviales, etc.) et dans le développement de mobilités douces.

« PLAN ÉGLISES & PETITS PATRIMOINES REMARQUABLES »

Doté d'une enveloppe de 15 millions d'euros sur trois ans, soit 5 millions d'euros par an, ce dispositif vise à accompagner les communes dans leurs projets de rénovation des éléments de patrimoine. Eglises, moulins, colombiers, lavoirs, monuments aux morts, calvaires, pompes, bâtiments communaux remarquables...

Autant de monuments hérités du passé qui font partie de l'identité de l'Eure-et-Loir et dont chaque Eurélien est le dépositaire fugace. Le patrimoine de nos communes est fragile et le Conseil départemental se donne pour mission d'assurer sa sauvegarde et sa pérennité, afin qu'il traverse les générations.

EURE-ET-LOIR INGÉNIERIE : 10 ANS AUX CÔTÉS DES COLLECTIVITÉS

En 2012, le Conseil départemental et plusieurs autres collectivités euréliennes lancent l'ATD (Agence Technique Départementale). Cette agence avait pour objectif d'apporter une aide aux communes en matière d'assainissement, de voirie, tout en leur proposant une aide juridique.

Le 11 octobre dernier, Eure-et-Loir Ingénierie (ELI) fêtait son dixième anniversaire à l'Atelier à spectacle à Vernouillet, devant un parterre d'élus et de secrétaires de mairies. Tous ont témoigné leur reconnaissance au Conseil départemental pour cette assistance précieuse.

ELI évolue toujours au plus près des besoins des communes, dans un esprit de proximité, de souplesse et de réactivité.





Boostemploi, carrefour de rencontres professionnelles

Depuis 13 ans, le dispositif « Boostemploi », mis en place par le Conseil départemental, facilite les recherches des chefs d'entreprises et demandeurs d'emploi.

« **P**rovoquer la rencontre ! », tel était le projet du Conseil départemental d'Eure-et-Loir en 2009, au moment du lancement du dispositif Boostemploi. Les forums organisés dans plusieurs communes du département avec Pole emploi ont prouvé leur efficacité : en 2019, avant la crise sanitaire, plus de 5 000 chercheurs d'emploi avaient rencontré des recruteurs au cours des 8 événements proposés cette année-là. Avec les contraintes sanitaires, il a fallu revoir le format des forums rassemblant de nombreux participants. Deux nouveaux rendez-vous ont alors vu le jour. Les « Cafés Boostemploi » offrent des temps de convivialité pour les demandeurs d'emploi et les recruteurs (ouverts

à tous sans inscription préalable), et les « BoostemploiFlash » qui permettent de rassembler des profils plus ciblés par le Conseil départemental et Pôle emploi pour des entretiens d'embauche. Ces dernières rencontres peuvent se dérouler au sein des locaux d'une entreprise ayant plusieurs postes à pourvoir.

Une plateforme Internet pour trouver un emploi

Si Boostemploi a fait ses preuves, c'est aussi grâce à l'appui d'un site Internet performant. Il permet, ainsi, de mettre en contact directement les recruteurs et les candidats, selon un algorithme élaboré. Cette plateforme numérique, qui existe depuis 2018, a été progressivement améliorée jusqu'à offrir des

fonctionnalités pour mettre très précisément en relation une offre avec des profils de demandeurs d'emploi. Un dispositif de messagerie instantanée permet également de dialoguer avec le recruteur et de convenir d'un entretien.

Un panel d'aides très complet

La plateforme a intégré également quelques outils supplémentaires pour faciliter le parcours des nouveaux embauchés : localisation des modes de garde d'enfants, les aides au logement, les diverses solutions de transport... Boostemploi a aussi une section réservée aux recherches de stages, nommée « Booststage », accessible directement sur le site Boostemploi. Cette fonctionnalité met en relation les



À SAVOIR

Depuis son lancement en 2018, Boostemploi :

■ a accueilli **8 900** demandeurs d'emploi,

■ **760** recruteurs,

■ et a publié **12 000** postes à pourvoir.

jeunes euréliens et les entreprises. Sont aussi organisés des ateliers spécifiques pour l'aide au retour à l'emploi sur différentes thématiques : simuler un entretien, gagner en confiance en soi, gérer son stress et ses émotions... Enfin, pour accompagner au mieux le demandeur d'emploi, plusieurs aides du Conseil départemental peuvent être mobilisées comme le prêt de véhicule, le prêt d'ordinateur ou encore le suivi personnalisé par téléphone... ■



0800 71 02 28 (appel gratuit)
du lundi au vendredi
de 9h à 12h30 et de 14h à 17h

>>> boostemploi.eurelien.fr



RÉCOMPENSE

Le 30 septembre dernier à Chambord, Christophe Le Dorven a reçu le « Trophée de l'emploi » de la part du *Journal des Départements* afin de distinguer l'engagement du Conseil départemental d'Eure-et-Loir à travers le dispositif Boostemploi.

TÉMOIGNAGES

Cécile Tachat

responsable des ressources humaines de l'ADMR28, a pu embaucher grâce à Boostemploi

« Boostemploi est idéal pour notre association : nous avons de gros besoins en recrutement pour des emplois de proximité. Or, les événements Boostemploi ont lieu dans tout le département. Nous étions par exemple présents le 5 mai dernier à Maintenon pour un forum Boostemploi. Lors de cette journée, nous avons reçu une trentaine de candidatures, parmi lesquelles nous avons embauché une personne en CDI. Rencontrer les candidats, à l'occasion d'un salon permet d'avoir un premier contact et un aperçu sur ses motivations et son

savoir-être. Si la personne correspond à nos prérequis, nous la revoyons pour un entretien plus formel et nous n'hésitons pas à l'embaucher directement par la suite. »

Florence Lagache

bénéficiaire du RSA, a trouvé un emploi grâce à Boostemploi
« J'ai d'abord pris rendez-vous avec les services du Département afin de m'aider à mettre en ligne mon CV sur la plateforme Boostemploi. Puis j'ai été contactée et embauchée à temps partiel par un employeur dans mon secteur de prédilection, la garde d'enfants. Aujourd'hui, je vais mettre mon CV à jour pour continuer mes recherches afin de trouver un autre emploi à temps partiel, et ainsi compléter mes revenus ».



VIABILITÉ HIVERNALE

Assurer votre sécurité tout au long de l'hiver

De novembre à mars, le Conseil départemental déploie un dispositif spécifique de surveillance et d'intervention, afin de garantir la sécurité des usagers de la route tout l'hiver.

12

Du 14 novembre au 13 mars 2023, les équipes départementales en charge des routes sont engagées dans le dispositif « viabilité hivernale ». Veille, astreintes, coordination... L'enjeu consiste à apporter des réponses graduées en fonction de la force des intempéries hivernales sur les 7500 kilomètres qui constituent le réseau routier départemental, afin de sécuriser les déplacements de tous les usagers.

33 poids lourds mobilisables 7j/7, 24h/24

Durant 17 semaines, 230 agents du Département sont mobilisables pour intervenir sur le terrain 7 jours sur 7, 24

heures sur 24. Depuis 2019, le fondant utilisé est le chlorure de sodium. Dilué avec de l'eau, il permet d'obtenir de la saumure rapidement efficace face à des températures particulièrement basses. Le Département d'Eure-et-Loir dispose de 33 poids lourds équipés de saieuses et de lames de déneigement. Pour rappel, le dépassement d'un engin de service hivernal en action de salage ou de raclage est interdit. ■

PRATIQUE

Consultez les conditions de circulation en temps réel sur eurelien.fr, avec la carte interactive !



**RETOUR SUR LA
CAMPAGNE 2021-2022**

433

circuits réalisés sur la période de viabilité hivernale

1572

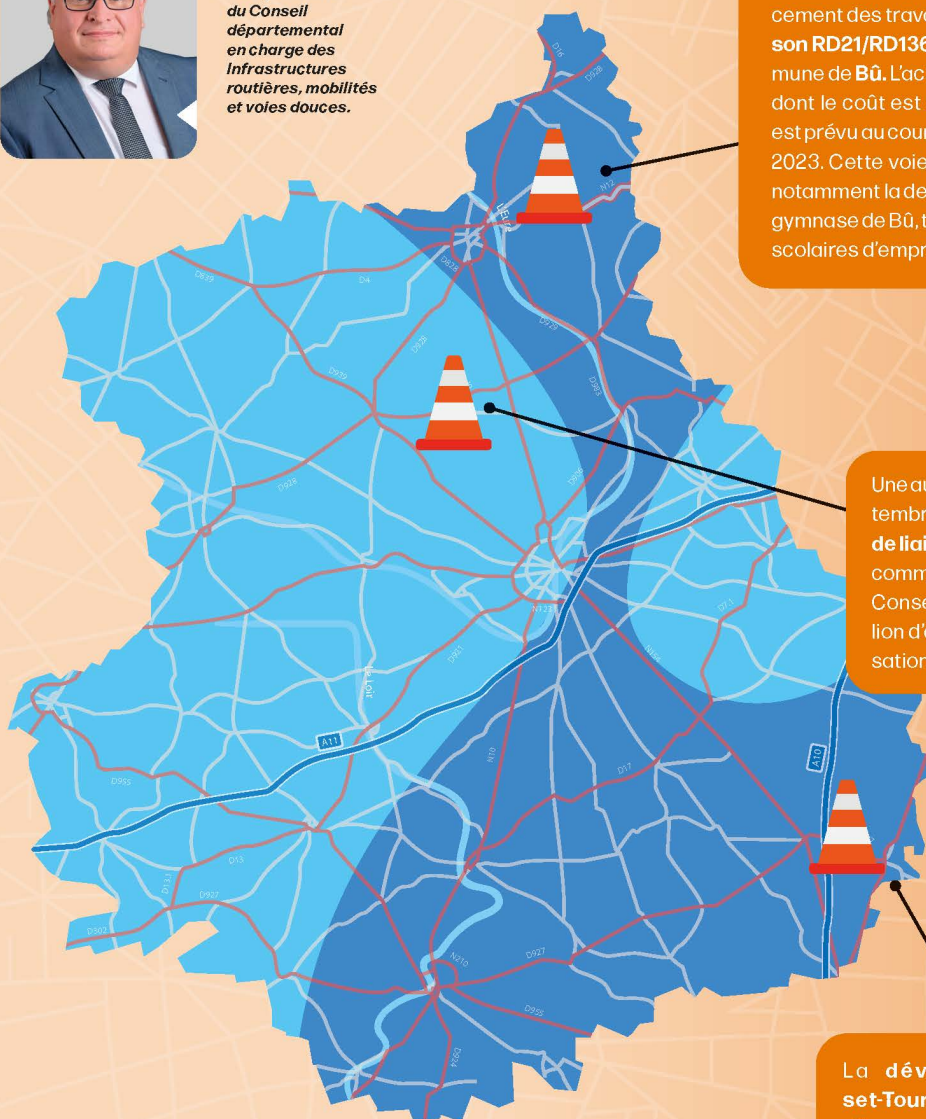
tonnes de fondant répandus



CET AUTOMNE, LES SERVICES DU CONSEIL DÉPARTEMENTAL MÈNENT PLUSIEURS OPÉRATIONS :



Stéphane Lemoine
Vice-président
du Conseil
départemental
en charge des
Infrastructures
routières, mobilités
et voies douces.



Le mois de septembre 2022 a vu le lancement des travaux du **barreau de liaison RD21/RD136b** au niveau de la commune de **Bû**. L'achèvement de ce projet, dont le coût est de 1,77 million d'euros, est prévu au cours du premier trimestre 2023. Cette voie de liaison améliorera notamment la desserte du collège et du gymnase de Bû, tout en évitant aux cars scolaires d'emprunter le centre-bourg.

Une autre opération, qui a débuté en septembre, concerne cette fois le **barreau de liaison RD26/RD135**, au sud-est de la commune de **Tremblay-les-Villages**. Le Conseil départemental consacre 1 million d'euros à ces travaux, dont la finalisation aura lieu en fin d'année.

La **déviation Janville-Le Puiset-Toury** permettra notamment de déporter l'important trafic de poids-lourds. La première phase des travaux a débuté à la fin du mois d'août ; le Conseil départemental y mobilise 3,4 millions d'euros. Le projet vise à contourner l'agglomération du Puiset, en réalisant trois giratoires, une voie nouvelle de contournement ainsi que des bassins de rétention des eaux.



« Le volontariat est à la base du dispositif de sécurité »

Colonel Sébastien Gras, directeur du SDIS28

Le 1^{er} juillet dernier, le colonel Sébastien Gras a pris le commandement du Service départemental d'incendie et de secours (SDIS) d'Eure-et-Loir, succédant ainsi au contrôleur général Jean-François Gouy. L'Eurélien Magazine a rencontré celui qui se donne notamment pour mission de préparer le SDIS aux grands enjeux de demain.

| Quel a été votre parcours avant de rejoindre l'Eure-et-Loir ?

Né à Cherbourg, j'ai grandi au cœur des valeurs d'engagement, puisque mon père était sapeur-pompier volontaire. Même si j'avais parfaitement conscience des contraintes qu'imposait son investissement, notamment sur le plan de la vie familiale, j'ai pris la décision à 16 ans de suivre ses traces comme jeune sapeur-pompier volontaire dans le Calvados. Après avoir réussi le concours d'officier à 22 ans, j'ai effectué mon service militaire comme sapeur-pompier à Paris. J'ai ensuite été affecté comme adjoint

au chef de centre à Beaune (Côte-d'Or), secteur marqué par les nombreux accidents de l'autoroute A6. Mon parcours m'a ensuite conduit dans l'Orne, le Calvados (où j'ai notamment assuré la préparation de grands événements internationaux, comme le 70^e anniversaire du Débarquement ou le sommet du G8), la Haute-Marne, puis la Manche, en tant que directeur départemental adjoint. Je suis très heureux de rejoindre l'Eure-et-Loir en tant que directeur départemental du SDIS ; ce département réunit une belle diversité de territoires et dispose d'un SDIS bien structuré, grâce au travail mené par mon prédécesseur, Jean-François Gouy, durant 7 ans.

département avec, à terme, des forêts qui pourraient être touchées par le feu. Le futur schéma départemental d'analyse et de couverture des risques permettra justement de répondre à ces évolutions.

Le SDIS doit également mettre son expertise au service des collectivités, des maires et des entreprises, afin de rendre intelligible notre action, et de développer une véritable culture de la sécurité civile sur tout le territoire. Un autre enjeu majeur consiste à pérenniser le développement du volontariat. Si vous composez le 112 ou le 18 et que vous vivez en zone rurale, il y a de fortes chances que ce soit un sapeur-pompier volontaire qui soit au bout du fil. Dans ces territoires, le volontariat est la clef pour offrir une réponse opérationnelle.

LE SDIS28 EN CHIFFRES

1 879 sapeurs-pompiers volontaires

231 sapeurs-pompiers professionnels

113 personnels administratifs, techniques et spécialisés

81 unités territoriales réparties sur tout le département

| Quels sont vos axes de travail à la tête du SDIS 28 ?

Aux côtés du colonel Sébastien Salès, directeur adjoint, il convient d'assurer le meilleur service possible au quotidien pour celles et ceux qui composent le 112 ou le 18, tout en préparant le SDIS aux grands enjeux de demain. Préparer l'avenir implique de prendre en compte les évolutions démographiques que connaît l'Eure-et-Loir avec, dans les franges nord-est, l'arrivée d'une population venant de région parisienne, tandis que d'autres territoires sont confrontés à des enjeux de vieillissement de la population. Évidemment, le changement climatique implique également des risques nouveaux pour notre

| Justement, quelle est votre stratégie pour recruter et fidéliser les sapeurs-pompiers volontaires ?

C'est vrai en Eure-et-Loir, mais également à l'échelle nationale : le volontariat est soumis à de fortes tensions. Le rapport à la notion d'engagement a changé. Il convient d'intégrer de manière souple le temps d'engagement en tant que sapeur-pompier volontaire parmi la vie professionnelle, la vie familiale, le temps de loisirs. Par ailleurs, avec l'éloignement des emplois, de nombreux sapeurs-pompiers volontaires n'exercent plus leur



ÉTÉ 2022 : DES INCENDIES CONTENUS EN EURE-ET-LOIR

Depuis plusieurs années maintenant, le SDIS d'Eure-et-Loir travaille avec la Chambre d'agriculture pour limiter les conséquences des départs de feu lors des récoltes. «Ayant pris mes fonctions au début du mois de juillet, j'ai pu mesurer la qualité de cette collaboration», note le colonel Sébastien Gras. Au cours de l'été 2022, même si le nombre de départs de feu aura été important en Eure-et-Loir, les incendies auront été «très contenus» en termes de superficie. Le dispositif opérationnel mis en place grâce à la mobilisation de la Chambre d'agriculture et les agriculteurs a permis de limiter le nombre d'hectares touchés. « Il faudra reproduire en 2023 ce qui a été accompli cette année ».

activité professionnelle dans la commune où ils résident. Mécaniquement, le temps de disponibilité se réduit. Nous devons donc intensifier le plan de développement du volontariat pour recruter et fidéliser le personnel. Il faut avoir conscience que si les gens ne franchissent pas le pas du volontariat, il n'y aura plus de sapeurs-pompiers dans les zones rurales. C'est la bonne volonté de tous qui permet de construire le dispositif de sécurité. Il faut commencer par

tordre le cou à quelques idées reçues: pas besoin d'être un surhomme pour devenir sapeur-pompier volontaire ! Cette activité peut être accomplie par tous les hommes et toutes les femmes en bonne santé. De plus, être sapeur-pompier volontaire, notamment en zone rurale, c'est pouvoir choisir le temps que l'on souhaite dédier à l'engagement. Des outils permettent en effet de se déclarer disponible ou indisponible, de façon à bien prendre en compte les contraintes de chacun. ■

Les aidants familiaux : assister sans s'oublier

En France, on estime que 8 à 11 millions de personnes soutiennent au quotidien un proche en perte d'autonomie ou en situation de handicap. Ces aidants souffrent généralement d'épuisement, d'isolement et d'un manque de reconnaissance. Dans ce contexte, le Conseil départemental met en place des actions de soutien.

16

À Boisville-la-Saint-Père, près des Villages-Vovéens, Valérie Lignonière aide son mari Philippe, atteint de sclérose en plaques depuis 24 ans, ainsi que ses deux filles.



« Malgré sa maladie, mon mari pouvait poursuivre une activité professionnelle, mais un récent accident de la route l'en empêche désormais. C'est devenu encore plus compliqué, car notre maison n'est pas adaptée et nous ne pouvons pas déménager. Depuis son accident, je suis devenue aidante pour la toilette, tout en m'occupant de ma fille Alizée, qui souffre d'un trouble du spectre autistique léger.

Avec mon mari, nous nous partageons les allers-retours au lycée. Je dois désormais les assumer seule plusieurs fois par semaine, tout en continuant à me rendre à mon travail. Je suis responsable

d'une bibliothèque dans les Yvelines. Le lycée d'Alizée va mettre des actions en place pour lui permettre de travailler en petit groupe. Avec l'aide de la Maison Départementale de l'Autonomie, structure du Conseil départemental d'Eure-et-Loir, nous allons déposer un dossier pour son baccalauréat.

Mon autre fille Léa poursuit ses études à Lille. Elle est déclarée haut potentiel.

Pour échanger sur ce quotidien, je fais partie d'un groupe de parole sur la sclérose en plaques et je me rends au « café des aidants » une fois par mois. ■

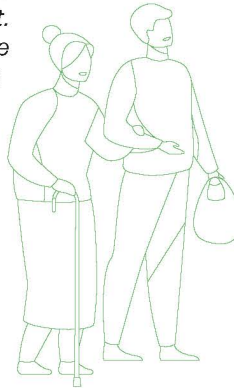
À Luisant, Valérie Gérardin, 58 ans, aide ses parents, Monique et Guy, âgés de 88 et 81 ans. Elle a dû cesser son activité professionnelle et mettre en place une habilitation familiale afin de protéger ses parents.

« Mes parents vivaient sans problème dans leur pavillon, jusqu'au confinement de 2020. Ils se sont alors retrouvés seuls. Cette période très particulière les a traumatisés. Progressivement, ma mère a cessé de s'occuper de la maison et ne se nourrissait plus correctement. Elle était fragilisée, ce qui a déstabilisé mon père.

En janvier 2021, nous avons constaté que, sans aide, mes parents se trouvaient en danger. Educatrice spécialisée, j'ai alors pris un « congé proche aidant » auprès de mon employeur. Je m'occupais d'eux une semaine sur trois, de janvier à juin 2021. Le reste du temps, mes parents étaient seuls. Nous avons alors réuni la famille pour prendre une décision. Si cette pandémie a provoqué un chaos, elle a permis de resserrer nos liens et de comprendre que les personnes âgées ont leur place au sein de la famille. J'ai donc démissionné, et n'avais droit à aucune indemnité. Ma sœur vient tous les 15 jours pour me permettre de souffler un peu. Nous avons procédé à une habilitation familiale pour protéger juridiquement nos parents.



En complément de l'intervention d'un Service de Soins Infirmiers À Domicile (SSIAD), la revalorisation de l'Allocation Personnalisée d'Autonomie nous a permis de faire appel à un service d'aide à domicile. Afin de constituer ces dossiers, nous avons pu bénéficier de l'aide précieuse de la Maison Départementale de l'Autonomie (MDA), gérée par le Conseil départemental d'Eure-et-Loir. J'ai aujourd'hui un petit salaire pour m'occuper de mes parents et mes enfants m'aident financièrement. Je participe régulièrement au « café des aidants » organisé par Familles Rurales et aux ateliers de la Fondation d'Aligre, à Lèves, où je trouve soutien et accompagnement. ■



CONTACTS

PÔLE AUTONOMIE DES MAISONS DÉPARTEMENTALES DE LA SOLIDARITÉ ET DE LA CITOYENNETÉ :

▷ 7 rue Henri Dunant,
28100 Dreux
Tél. : 02 37 65 82 00
Mail : mda.pays-drouais@mda28.fr
Horaires d'ouverture : du lundi au jeudi de 9h30 à 12h et de 13h30 à 17h le vendredi de 8h30 à 12h.

▷ 3 place Cap de la Madeleine,
28200 Châteaudun
Tél. : 02 37 44 55 50
Mail : mda.pays-dunois@mda28.fr
Horaires d'ouverture : le mardi et jeudi de 8h30 à 12h et de 13h30 à 17h (à la MDA)

▷ 58, rue Gouverneur,
28400 Nogent-le-Rotrou
Tél. : 02 37 53 57 30
Mail : mda.perche@mda28.fr
Horaires d'ouverture : le lundi et mercredi de 9h à 12h et de 13h30 à 17h (pour l'accueil MDA)

▷ 19 place des Epars,
28000 Chartres
Tél. : 02 37 20 13 48
Mail : mda.bassin-chartrain@mda28.fr
Horaires d'ouverture : du lundi au mercredi de 8h30 à 12h et de 13h30 à 17h, le jeudi de 8h30 à 12h et le vendredi de 8h30 à 12h et de 13h30 à 16h

▷ Sur l'ensemble du département :
Tél. : 02 37 33 46 46
Mail : contact@mda28.fr



Évelyne Lefebvre
Vice-présidente
du Conseil
départemental en
charge de la Solidarité,
de l'Autonomie,
de la Santé publique

« Les aidants sont essentiels dans l'accompagnement des personnes âgées et handicapées. Ils ont du mal à passer le flambeau à des équipes spécialisées, lorsqu'il en existe sur le territoire, car il y a toujours une notion de culpabilité. De

nouvelles structures sont mises en place au sein des Maisons Départementales de la Solidarité et de la Citoyenneté (MDSC) d'Eure-et-Loir. Ces structures visent à apporter des ressources aux personnes en difficulté et à leurs aidants. En plus de l'Allocation Personnalisée d'Autonomie (APA), il existe une prestation de compensation du handicap, qui permet de réaliser des aménagements techniques dans la maison ou le véhicule. Les

aidants peuvent obtenir une compensation pour accompagner leur proche. D'autre part, des structures proposent des plateformes de répit aux aidants, avec des accueils de jour pour la personne handicapée, des « cafés des aidants », ou des hébergements temporaires pour les vacances. Il existe également, une fois par an, un salon des aidants familiaux comme celui qui a eu lieu à Châteaudun, le 26 octobre dernier. »

ÉVÉNEMENTS

Le Département partenaire du sport eurélien

En cette rentrée 2022, de très nombreux événements sportifs soutenus par le Conseil départemental d'Eure-et-Loir se sont déroulés. Plus que jamais, le Département est partenaire de l'animation des territoires et porteur d'une ambition forte pour le sport.

18



🏃‍♂️ **Dimanche sportif et convivial le 5 septembre au stade Jean-Bruck de Dreux pour l'édition 2022 des Foulées drouaises.** 650 marcheurs et coureurs ont pris le départ des épreuves organisées par le DAC Athlétisme et la ville de Dreux.



🏀 **Piloté par le Comité d'Eure-et-Loir de basket-ball, le « 28 Basket Tour 3x3 » a fait escale les 17 et 18 septembre à Epernon** pour une journée d'animations gratuites et ouvertes à tous. Il s'agissait de la dernière étape pour cet événement itinérant passé cet été par Chartres, Saint-Rémy-sur-Avre, Voves et Châteaudun.



🏃‍♂️ **Le 2 octobre à Fontenay-sur-Eure, le Conseil départemental était aux côtés des 900 participants au Trail'in Fontenay.** Onze circuits différents ont permis à des coureurs de tous les âges de s'élancer.



🚴 **Le Conseil départemental était fier d'être, cette année encore, partenaire de Paris-Tours, dont le grand départ a de nouveau été donné à Chartres.** Après 213 kilomètres d'effort via Dammarie, Prunay-le-Gillon, Bonneval ou Cloyes-les-Trois-Rivières, le sprinteur français Arnaud Démare (Groupama-FDJ) a levé les bras à Tours. Cette 116^e édition était également l'occasion de rendre hommage au champion belge Philippe Gilbert, qui disputait la dernière course de sa carrière.

VOTRE
CANTON

L'Eurélien

CONSEIL DÉPARTEMENTAL D'EURE-ET-LOIR
N°80 / NOVEMBRE-DECÈMBRE 2022

hors-série

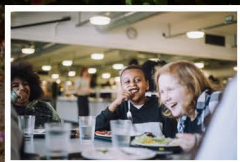
CANTON D'ILLIERS-COMBRAY

Un territoire aux multiples facettes

DÉCOUVERTE p. 4



PROJETS p. 6-7



PATRIMOINE p. 8-9



Eure-
et-Loir
LE DÉPARTEMENT

Un territoire aux multiples facettes

Canton chargé d'histoire et empreint d'une forte dimension littéraire, le canton d'Illiers-Combray ne manque pas de potentiel. Verdoyant, apaisant, dynamique, attractif... les adjectifs sont nombreux pour le raconter et donner envie de s'y installer. Riche de ses atouts naturels et de sa proximité avec Chartres, le canton d'Illiers-Combray offre un cadre de vie idéal.

Le Pré Catelan à Illiers-Combray

ÉDITO



Christophe LE DORVEN,
Président du Conseil
départemental d'Eure-et-Loir

Animé par vos deux Conseillers départementaux, Laure de La Raudière et Hervé Buisson (Vice-Président du Conseil départemental), le canton d'Illiers-Combray présente d'indéniables atouts. Sa proximité avec Chartres attire toujours plus de nouveaux habitants, charmés par la vie à la campagne et l'attrait de la ville. L'installation de nouvelles familles contribue au dynamisme des communes et des entreprises, et c'est ce bel équilibre que nous soutenons sur l'ensemble du territoire eurélien.

Les réserves foncières que nous avons effectuées au niveau de l'échangeur autoroutier en sont un bel exemple. La culture est aussi très présente sur ce secteur. L'empreinte laissée par Marcel Proust y est toujours palpable, et le Conseil départemental veille à ce patrimoine littéraire en contribuant à l'amélioration du musée en contribuant à l'amélioration du musée de la Maison de Tante Léonie. Je vous souhaite une bonne lecture de ce magazine. ■

Interview de vos Conseillers départementaux

► Quelles sont les principales caractéristiques du canton d'Illiers-Combray ?

Le canton d'Illiers-Combray est un canton rural et dynamique. Situé à la frontière du Perche et de la Beauce, les paysages y sont variés, le cadre y est attractif et le rythme de vie y est paisible. La population du canton est constituée principalement de jeunes actifs qui assurent le dynamisme de nos communes. D'un point de vue économique, le territoire se porte bien. Le développement de belles entreprises, comme la FAPEC (fabriquant de mobiliers de magasins) ou METALOR (production de connecteurs électriques), mais aussi le dynamisme des zones industrielles de Courville-sur-Eure, Illiers-Combray, Bailleau-le-Pin, Saint-Georges-sur-Eure et Fontaine-la-Guyon illustrent la bonne santé économique du canton.

Le canton d'Illiers-Combray est également un canton très vert et arboré. Sa situation géographique, à la frontière de la Beauce et du Perche permet au canton d'Illiers-Combray de disposer de vastes massifs forestiers. On pense notamment à la Forêt de Montécôt, non loin du Favril. En outre, le canton possède également de nombreuses forêts privées.

► Sur quels grands sujets travaillez-vous actuellement ?

Nous soutenons la création d'emplois à proximité des lieux de vie du canton, notamment grâce au développement de la zone de grande capacité à la sortie de l'autoroute d'Illiers-Combray-Chartres. Nous avons l'appui du Conseil départemental, qui a effectué des réserves foncières dans ce but. Le bâti et la commercialisation sont en cours. La livraison d'un premier bâtiment est prévue pour la fin d'année 2022.



**Laure
DE LA RAUDIÈRE**

**Hervé
BUISSON**

Nous avons également la volonté de faire connaître le canton en développant davantage le tourisme et notamment le « slow tourisme ». Pour cela, nous travaillons à l'accroissement de pistes cyclables. Plusieurs communes du canton comme Chuisnes ou Courville sont engagées en ce sens. Saint-Georges-sur-Eure a aussi le beau projet d'amélioration des déplacements de proximité grâce à des voies cyclables, notamment entre la commune et le hameau La Taye. Le canton d'Illiers-Combray est moteur sur ce sujet. Par ailleurs, nous saisissons aussi toutes les opportunités pour améliorer l'offre de soins sur le canton.

► Comment le Conseil départemental d'Eure-et-Loir soutient-il les projets dans le canton d'Illiers-Combray ?

Le Conseil départemental d'Eure-et-Loir accompagne les projets du canton grâce à plusieurs dispositifs, tels que le Fonds Départemental d'Investissement (FDI), le « Plan Eglise et Petits Patrimoines Remarquables », le dispositif Bourg-Centre et prochainement le schéma départemental cyclable. Quatre communes du canton sont d'ailleurs intégrées dans ce programme: Courville-sur-Eure, Illiers-Combray, Bailleau-le-Pin et Saint-Georges-sur-Eure. Le Conseil départemental permet également de faire remonter les besoins, notamment autour des travaux de voirie. Les communes du canton d'Illiers-Combray sont très dynamiques en ce qui concerne l'investissement. L'engagement des élus est réel, et cela contribue à l'identité du canton. Les projets ne manquent pas ! ■

DÉCOUVERTE

Des écluses de Louis XIV à la Maison de Tante Léonie...

Si le canton d'Illiers-Combray est intimement lié à l'oeuvre de Marcel Proust, il possède également de nombreux autres atouts historiques à découvrir absolument.

Les écluses de Boizard situées à Pontgouin méritent un premier regard. Elles sont à l'origine du projet de Louis XIV pour amener l'eau au Château de Versailles. Le canal de Louis XIV traverse tout le canton, il peut être admiré à Fontaine-la-Guyon, à Saint-Arnoult-des-Bois, ou encore à Maintenon, qui présente un vestige pharaonique du canal : l'aqueduc du Château de Maintenon, projet inachevé. La visite se poursuit par Saint-Eman

pour découvrir les Sources du Loir et la charmante église du village. C'est dans un cadre plein de charme que le Loir sort de son lit souterrain à côté du lavoir communal.

| Dans les pas de Proust, du côté d'Illiers-Combray

Pour marcher dans les pas de Marcel Proust, écrivain emblématique du canton, il convient de se rendre au Musée Marcel Proust-Maison de Tante Léonie et de visiter le Pré Catelan, créé au XIX^e siècle

par Jules Amiot, l'oncle de Marcel Proust. L'écrivain s'est fortement inspiré de la commune pour son oeuvre *A la recherche du temps perdu*, et notamment *Du côté de chez Swann*. Le Conseil départemental, sous l'oeil de la Direction Régionale des Affaires Culturelles (DRAC) et des Bâtiments de France, a engagé des travaux au sein de la Maison de Tante Léonie pour améliorer l'accueil des visiteurs. ■

FICHE D'IDENTITÉ

ILLIERS-COMBRAY



40 COMMUNES

Bailleau-le-Pin • Billancelles • Blandainville • Cernay • Charonville
Les Châtelliers-Notre-Dame • Chauffours • Chuisnes • Courville-sur-Eure • Dangers • Epeautrolles • Ermenonville-la-Grande • Ermenonville-la-Petite • Le Favril • Fontaine-la-Guyon • Friaize • Fruncé • Illiers-Combray
Landelles • Luplanté • Magny • Marchéville • Méréglise • Meslay-le-Grenet
Mittainvillers-Vérigny • Nogent-sur-Eure • Ollé • Orrouer • Pontgouin • Saint-Arnoult-des-Bois • Saint-Avit-les-Guespières • Saint-Denis-des-Puits • Saint-Eman • Saint-Georges-sur-Eure • Saint-Germain-le-Gaillard • Saint-Lupercé
Sandarville • Le Thieulin • Vieuvicq • Villebon.

LE CANTON en chiffres

26 941
habitants

552 km²
de superficie

51
habitants
par km²

Chef-lieu
Illiers-Combray

ADRESSES UTILES

LES BIBLIOTHÈQUES & MÉDIATHÈQUES

4 rue de l'Église
28120 Bailleau-le-Pin

19 rue du 19 mars 1962
28190 Courville-sur-Eure

8 rue Saint Martin
28190 Fontaine-la-Guyon

6 avenue des Gloriettes
28120 Illiers-Combray

4 rue de la Mairie
28190 Pontgouin

Place de la Laiterie
28190 Saint-Georges-sur-Eure

ACTION SOCIALE

Maison des associations

3 ter rue Carnot - 28190 Courville
02 37 23 52 13 - sas.c4@eurelien.fr

Centre Médico-Social

9 rue du Docteur Galopin
28120 Illiers-Combray
02 37 23 52 12 - sas.c4@eurelien.fr

Espace France Services

4 bis place de la République
28190 Saint-Georges-sur-Eure
02 37 23 52 12 - sas.c4@eurelien.fr

PMI

Salle Carnot

3 ter rue Carnot
28190 Courville-sur-Eure
02 37 23 52 20 / 02 37 23 52 28
pmi.c4@eurelien.fr

Centre Médico-Social

9 rue de Docteur Galopin
28120 Illiers-Combray
02 37 23 52 20 - pmi.c4@eurelien.fr

Lieu d'Accueil Enfants-Parents

rue de Charmois
28120 Illiers-Combray
02 37 23 52 20 - pmi.c4@eurelien.fr

INVESTISSEMENTS

Le Conseil départemental accompagne les communes du canton d'Illiers-Combray

Au-delà des travaux de réfection de voirie engagés dans les communes (Bailleau-le-Pin, Billancelles, Blandainville, Cernay, Chuisnes, Courville-sur-Eure...), le Conseil départemental contribue aux réfections de bâtiments communaux pour améliorer le cadre de vie des habitants.

■ INSTALLATION DE CAMÉRAS DE VIDÉOPROTECTION À COURVILLE-SUR-EURE

Grâce au Fonds départemental d'investissement (FDI), la commune de Courville-sur-Eure projette d'investir dans la mise en place d'équipements de vidéo-protection urbaine. Le projet porte sur l'installation de douze caméras qui seront principalement placées aux entrées ou aux sorties de ville, aux abords de la gare et dans deux lieux de rassemblement où sont parfois constatés problèmes de nuisances sonores.



■ DES TRAVAUX DE RÉAMÉNAGEMENT DE LA MAISON DE SANTÉ D'ILLIERS-COMBRAY

Projet structurant pour Illiers-Combray, des travaux de réaménagement sont menés dans la maison de santé de la commune. Dans l'objectif d'accueillir un troisième médecin au sein de l'établissement, le rez-de-chaussée du bâtiment sera revu grâce, notamment, à des travaux de cloisonnement et d'électricité, et l'étage donnera lieu à des travaux d'isolation. La création d'un logement est également envisagée.



■ RESTAURATION DE LA SALLE DES FÊTES DE LUPLANTÉ

La Mairie de Luplanté a pour projet de restaurer sa salle des fêtes. Les travaux, lancés depuis la mi-septembre, dureront jusqu'à la fin du mois de décembre. Trois étapes sont prévues : le désamiantage et la réfection de la toiture sur laquelle sera installée des panneaux photovoltaïques, la réfection des sanitaires afin d'améliorer leur accessibilité et l'amélioration du système de chauffage dans un objectif d'économie d'énergie.



Compagne les projets Illi-Combray.

■ AGRANDISSEMENT DU RESTAURANT SCOLAIRE À SAINT-GEORGES-SUR-EURE

La commune de Saint-Georges-sur-Eure a lancé un important projet d'agrandissement du restaurant scolaire de la commune. Engageant notamment des ajustements au niveau de la toiture de l'ancien bâtiment, des reprises sur la façade, et un renouvellement des sols, les travaux ont pour objectif d'offrir une extension de 100 m² au restaurant scolaire, pour un total de 200 places dans le réfectoire.



ZOOM SUR



L'aménagement d'une voie verte entre le bourg de Pontgouin et la gare

En plus de travaux portant sur la réfection des menuiseries de l'école et de voirie départementale au lieu-dit de Guimonvilliers, la commune de Pontgouin, située à 10 minutes de Courville-sur-Eure, a lancé un important chantier d'aménagement d'une voie verte (largeur d' 1.50m) entre le bourg de Pontgouin et la gare. Projet structurant proposé dans le cadre du Contrat de Relance et de Transition Ecologique, la commune souhaite ainsi favoriser l'accessibilité des services publics et notamment de la gare SNCF. L'aménagement de la voie verte entre le centre-ville et la gare permettra ainsi le développement de la mobilité des usagers, tout en ayant un impact écologique non négligeable. Par ailleurs, la sécurité des piétons et des 2 roues sera considérablement améliorée. La commune de Pontgouin a sollicité le Conseil départemental pour obtenir une aide via le Fonds Départemental d'Investissement (FDI). Des subventions ont été accordées à hauteur de 30% du montant des travaux. ■

PATRIMOINE

Des atouts historiques, littéraires et paysagers

Porteur d'une identité historique forte, le canton d'Illiers-Combray possède également de nombreux atouts paysagers qui séduisent aussi bien les amateurs de promenades bucoliques que les adeptes de week-ends détente.

Traversé par la Vallée de l'Eure, le canton d'Illiers-Combray ravit les randonneurs et les pêcheurs. Bordée par de superbes lavoirs et moulins à eau, jalonnée par de nombreux étangs, la vallée offre une mise au vert d'exception.

Les amateurs de bâtisses historiques trouveront également leur bonheur et seront charmés par le Château de Villebon, incroyable forteresse construite pendant la Guerre de Cent Ans sur une frontière franco-anglaise. Il s'agit d'un

château remarquable, à la façade de briques rouges et aux tours crénelées, édifié à la fin du XIV^e siècle.

Des châteaux d'exception

Parmi les autres châteaux à ne pas manquer dans le canton : le Château de la Rivière à Pontgouin, élégante bâtisse du XVII^e siècle, le Château de Fontaine-la-Guyon, jolie rencontre entre vestiges historiques et nature, le très beau Château

de Blanville à Saint-Lupercé, et enfin le Château de Swann, situé sur les hauteurs d'Illiers-Combray, qui offre un aperçu de la belle époque.

Le Pré Catelan est également un lieu touristique incontournable du territoire. Créé au XIX^e siècle à Illiers-Combray par Jules Amiot, l'oncle de Marcel Proust, ce parc à l'anglaise est un chef d'œuvre romantique avec sa profusion de plantes, sa rivière tortueuse et ses petits bâtiments orientaux. Il est géré et entretenu par les services du Conseil départemental. ■

ZOOM SUR



La surprenante église d'Orrouer

L'église d'Orrouer mérite le coup d'œil. Village situé entre Beauce et Perche, entouré par les communes de Saint-Germain-le-Gaillard, Saint-Lupercé, Saint-Georges-sur-Eure, Chauffours, Ollé, Marchéville, Cernay, Villebon et Fruncé, Orrouer est marqué par son église. De style roman et gothique, l'église Saint-Martin est une surprenante bâtisse qui émerge seule au milieu de la plaine. Elle est surnommée la « Cathédrale des blés ». L'église Saint-Martin est la seule rescapée du village d'origine qui, à l'époque, comptait plus de 100 habitations. Selon les interprétations, le village a été entièrement détruit lors des guerres de religion. Aujourd'hui seuls le cimetière et le monument aux morts entourent l'église. Le cœur du village actuel est situé dans le hameau de Serez. ■

EN CHIFFRES



5

*châteaux remarquables
à découvrir au sein
du canton d'Illiers-Combray*



80 km

*c'est la longueur du canal Louis XIV,
réalisé de Pontgouin à Maintenon
entre 1685 et 1692 à la demande du Roi
Soleil et destiné à alimenter en eau les
fontaines du Château de Versailles*



Les collèges du canton



■ COLLÈGE LOUIS PERGAUD À COURVILLE-SUR-EURE

Le collège Louis Pergaud accueille, à la rentrée 2022, 672 élèves répartis dans 24 classes. D'importants travaux menés par le Conseil départemental vont être contractualisés en décembre 2022 dans le cadre du 2^e Marché Global de Performance. Des travaux de mises aux normes (accessibilité, sécurité des couvertures), de fonctionnement et confort (rénovation des sanitaires, remplacement et création d'un parc à vélos, création d'un préau couvert en extension du bâtiment 4...) sont notamment prévus.

■ COLLÈGE MARCEL PROUST À ILLIERS-COMBRAY

Le collège Marcel Proust est situé à Illiers-Combray. A la rentrée 2021, il accueillait 542 élèves. En décembre 2022, le Conseil départemental va contractualiser des travaux qui seront menés dans le cadre du 2^e Marché Global de Performance. Le Département va procéder à la mise aux normes de l'accessibilité, ainsi qu'à des travaux de fonctionnement et confort (réfection des sanitaires, remplacement de paillasses dans deux salles de science, traitement acoustique du réfectoire, etc). Des travaux de performance énergétique et confort thermique sont aussi prévus.



PROXIMITÉ

Les circuits courts à l'honneur

En parallèle de l'agriculture traditionnelle du canton d'Illiers-Combray, qui repose principalement sur la culture céréalière (blé, orge, colza...) et qui en font sa richesse, certains agriculteurs se lancent vers de la production en circuits courts.



■ **O'Lait : des yaourts produits localement**

Dans la commune d'Ollé, entre Chartres et Illiers-Combray, Clovis Menard s'est lancé dans la production de yaourts au lait de vache. Soutenu par une subvention du Conseil départemental qui a contribué à la construction des équipements de transformation et de conditionnement, le jeune exploitant entend valoriser la production laitière locale. La marque de yaourts O'Lait a été lancée en octobre 2021 et Clovis Menard vise une production de 400 000 pots de yaourt à l'année. Les petits pots O'Lait sont produits grâce au lait de 3 vaches qui ruminent près de Brou. Les ferments lactiques proviennent d'Epernon, tandis que les pots en carton recyclable sont fabriqués à Auneau. Actuellement, le producteur propose cinq références : nature, sucré, fraise, citron et vanille. Les yaourts peuvent être achetés dans les magasins des producteurs, les épiceries et les grandes surfaces de l'agglomération chartraine.

▷ Olait.fr - 06 19 84 79 50

■ **Les Ö d'Alice, production d'œufs frais**

Installée à Billancelles, Alice Challine-Bonnet s'est lancée dans la commercialisation d'œufs de plein air, issus d'une agriculture locale. Avec des poules pondeuses traitées respectueusement dans un environnement sain, sur un terrain de 2,5 hectares qui permet la mise à disposition d'un poulailler de 800 m², la productrice propose des œufs fermiers, frais, et de qualité, aux particuliers grâce à un distributeur disponible au 10 rue de l'Eglise à Billancelles, mais aussi aux professionnels de la restauration (et notamment les restaurants d'Alain Ducasse) et aux épiceries. Alice Challine-Bonnet cultive ses propres céréales pour nourrir son élevage de 5 460 volailles. La ferme Ö d'Alice propose également des légumes issus de maraîchers locaux, des rillettes de poules, des terrines citron gingembre, de la farine et des pommes de terre.

▷ o-dalice.com



■ **Ferme Durbois : une production locale rendue accessible à tous**

Camille Coupé et son épouse Caroline, exploitants agricoles à Billancelles, près de Courville-sur-Eure, proposent des œufs, des pièces de viande (porcs, bœufs, moutons et brebis) et de la charcuterie qu'ils produisent à la ferme Durbois, dans leur élevage en plein air. Les deux exploitants sont 100% autonomes pour l'alimentation de leurs animaux, grâce à un stockage de 2000 tonnes de céréales et une exploitation de 200 hectares. Pour vendre ses produits, le couple a installé 140 casiers en libre-service, accessibles 24 heures sur 24 et 7 jours sur 7. En plus de leurs productions, ils distribuent également une large sélection de produits locaux. L'agriculteur a pu s'appuyer sur une subvention du Conseil départemental pour financer l'installation des casiers devant son exploitation, le long de la D24 reliant Chartres à Senonches. Cette subvention a permis l'ouverture d'un local accueillant et moderne.

▷ lafermedurbois.com - 06 24 28 46 70



LA GUINGUETTE «LES RATS DES CHANTS»

L'édition 2022 de la Guinguette « Les rats des chants » s'est tenue du 16 au 19 juin à Fontaine-la-Guyon. Soutenue par le Conseil départemental, la manifestation, organisée par les bénévoles de la dynamique association « Les rats des chants » a notamment accueilli Les Ogres de Barback, tête d'affiche de l'événement.





Retrouvez toutes les recettes en vidéo

CIRCUITS COURTS

En cuisine pour des plats euréliens

A l'occasion des « Artisanales » qui se sont tenues à Chartres au cours du mois d'octobre, le chefeurélien Franck Bezannier a proposé, sur le stand du Conseil départemental d'Eure-et-Loir, des démonstrations et des dégustations pour profiter de plats 100% locaux ! De quoi se préparer avant les fêtes de fin d'année...

Velouté de potimarron, chantilly à la livèche, râpé de chèvre sec

Ingrédients

1 potimarron • 30g de chèvre sec • 1 oignon rose • Bouillon de volaille ou légume
100g de crème épaisse • 300g de crème liquide 35% MG • Livèche

Recette

- 1 La veille, porter à ébullition la crème liquide avec la livèche, laisser infuser à couvert et garder au frigo jusqu'au lendemain.
- 2 Tailler finement l'oignon et le cuire avec un filet d'huile d'olive sans coloration, ajouter le potimarron (laver et brosser au préalable, et épépiner) taillé en morceaux pas trop gros, laisser cuire à couvert pendant 5 minutes, mouiller au bouillon à hauteur et laisser cuire.
- 3 Dès la fin de la cuisson, mixer au blender et ajouter la crème épaisse, rectifier l'assaisonnement.
- 4 Filtrer la crème infusée à la livèche et la fouetter au batteur comme une chantilly.
- 5 Au moment de servir : verser le velouté chaud dans une assiette creuse, ajouter une cuillère de crème fouettée, un râpé de chèvre sec et des pousses de livèche.

Financiers au miel



Ingrédients

• 180g de blancs d'œufs
• 200g de sucre glace
• 80g de farine
• 80g de poudre d'amande
• 200g de beurre noisette
• Miel

Recette

- 1 Mélanger les blancs d'œufs avec le sucre glace.
- 2 Incorporer la poudre d'amande avec la farine.
- 3 Ajouter le beurre noisette et le miel.
- 4 Cuisson au four à 180° pendant 8 à 12 minutes selon le four.

Les origines de l'agriculture se dévoilent au Compa

Jusqu'à l'été 2023, l'exposition « Néolithique, aux origines de l'agriculture » permet d'explorer la période qui a vu naître l'agriculture. Des outils issus de fouilles archéologiques sont notamment exposés.



32



Eric Gerard
Vice-président du
Conseil départemental
en charge de la
commission Culture, vie
associative, sport et
usages numériques
innovants

Les 17 et 18 septembre, à l'occasion des Journées européennes du patrimoine, près de 1 500 visiteurs ont profité de l'ouverture du musée du Compa, le conservatoire de l'agriculture, géré par le Conseil départemental d'Eure-et-Loir. De multiples animations ont été proposées : spectacles, rencontres avec des artistes, apéro musical, ateliers créatifs... Depuis cet automne, et jusqu'à la fin du mois d'août 2023, c'est une ambitieuse et première exposition archéologique qui est présentée au public : « Néolithique, aux origines de l'agriculture ».

Découvrir la vie des premiers paysans

Le néolithique représente en effet une période capitale dans l'histoire de l'humanité. Certains groupes cessent d'être nomades, constituent des villages. C'est ainsi qu'il y a 100 000 ans apparaît l'agriculture. Venues du Proche-Orient, foyer de la culture du blé, ces nouvelles pratiques gagnent progressivement le territoire européen. Réalisée en partenariat avec l'Institut national de recherches archéologiques préventives (Inrap) et préparée à l'occasion de la 31^e édition de la « Fête de la science », l'exposition explore de manière ludique cette période marquant les débuts de l'agriculture, et raconte la vie quotidienne des premiers paysans.





Un site reconstitué pour les enfants

Elle donne notamment à voir au public de nombreux objets issus de fouilles réalisées sur le territoire par le Service archéologique du Département, ainsi que par la Direction de l'archéologie de Chartres métropole. Ces fascinants outils ont rarement été présentés au public. L'ensemble est complété par des prêts exceptionnels proposés par le musée de la Préhistoire d'Ile-de-France de Nemours.

L'exposition est aussi l'occasion unique de s'initier au raisonnement archéologique grâce à des manipulations destinées plus particulièrement aux enfants. En observant et en croisant les informations issues d'un petit chantier de fouilles reconstitué, les

plus jeunes pourront devenir ainsi de vrais archéologues en herbe! ■

Jusqu'au 27 août 2023



Pont de Mainvilliers, 28000 Chartres
02 37 84 15 00
Ouvert du mercredi au dimanche
de 10h à 12h30 et de 14h à 18h

>>> **Actualité du musée, infos pratiques... Consultez le nouveau site Internet du musée : lecompa.fr**



EN 2023, EMBARQUEZ POUR LE JAPON !

En 2023, l'exposition « Japon, des rizières aux sushis » vous proposera de découvrir les pratiques agricoles du pays du Soleil-Levant.

Objets ethnographiques, estampes, sculptures, photographies... Pour cette exposition « Japon, des rizières aux sushis », des pièces empruntées à des institutions prestigieuses, telles que le Musée du Quai Branly ou le Musée Guimet à Paris sont convoquées et dialoguent avec des extraits de mangas et de dessins animés, pour proposer un voyage inédit au Japon. L'exposition présente les pratiques agricoles japonaises, principalement centrées sur la riziculture, et leurs évolutions depuis le XIX^e siècle. Cette découverte chemine « de la terre à l'assiette », dévoilant une culture gastronomique dans laquelle le riz est certes essentiel, mais qui présente une remarquable diversité. ■

FOCUS

19 et 20/11

Les Rencontres du Légendaire

ANET/DIANETUM



Certains ont peut-être déjà suivi le lancement du « Légendaire », le festival du conte et de l'imaginaire qui s'est ouvert le 6 octobre dans plusieurs communes d'Eure-et-Loir. L'événement, organisé par la Cie Hamsa, met à l'honneur la parole, la sagesse et les héros, et donne rendez-vous pour de multiples spectacles et tables-rondes, une exposition ou encore conférence.

Au sein de ce grand moment de culture, "Les Rencontres du Légendaire" sont un concentré de propositions artistiques autour de la thématiques « Résistances ! ». Les 19 et 20 novembre, au Dianetum d'Anet, les artistes, écrivains, ethnologues, journalistes et le public se rassembleront pour creuser ensemble ce monde de l'imaginaire.

▷ **Parmi les spectacles à ne pas manquer :**

- **"Shipapu"** : conte musical et danse verticale. Le 19 novembre à 20h30 au Dianetum. De 10 à 18 euros.
- **"La danse de l'oiseau"** avec Céline Ripoll : conte et danse de Polynésie le 20 novembre à 11h, au Dianetum. Gratuit
- **"Les Femmes en résistance"** avec Jacqueline Kelen, Leili Anvar... Table-ronde le 20 novembre, à 14h30, au Dianetum. Gratuit.

Programme complet sur www.lelegendaire.fr.

SPECTACLES

23/11

Chante avec les stars

LUISANT / Salle Malraux

Comédie musicale.

▷ À 15h à la salle André-Malraux à Luisant. Tarif : 28 euros. Renseignements au 02.37.18.26.26.



26/11

« Di(x) vin(s) »

de François-Xavier Demaison

CHARTRES / Théâtre de Chartres

Spectacle d'humour.

▷ À 20h30 au Théâtre de Chartres. Tarifs : de 26 à 39 euros. Renseignements sur le site Internet theatredechartres.fr.



01/12

Fratelli

DREUX / Théâtre de Dreux



Pièce de théâtre de la compagnie « Théâtre en pièces ».

▷ Au Théâtre de Dreux, à 20h30. Tarifs : de 12 à 25 euros. Renseignements sur le site Internet theatre-en-pieces.fr.

du 01 au 10/12

Dalila sur le divan

CHARTRES / Théâtre Portail Sud

Pièce de théâtre.

▷ Les jeudi et vendredi à 21h, le samedi à 17h et 21h. Tarifs : de 8 à 18 euros. Renseignements au 02.37.36.33.06.



02/12

De Béjaïa à...

VERNOUILLET / Atelier à spectacle

Spectacle théâtral et musical de la Compagnie « Je garde le chien ».

▷ À 20h30 à l'Atelier à spectacles. Tarifs : de 10 à 16 euros. Renseignements sur le site Internet : latelier-a-spectacle.com

03/12

Black Harmony Gospel Singers

ÉPERNON / Prairiales

Chorale réputée en Europe, les Black Harmony Gospel Singers comptent quatre musiciens et douze choristes, dont le chef de chœur, Jérémie Viraye, qui a accompagné des artistes mondialement connus tels qu'André Boccelli, Tina Arena ou encore Phil Collins.

▷ À 16h aux Prairiales à Epernon. Tarifs : de 6,50 à 27 euros. Renseignements au 02.37.18.59.20.



ANIMATIONS

27/11

Conférence sur l'école protestante de Gaubert

ORGERES-EN-BEAUCE / Maison Cœur de Beauce

« De la clandestinité à la laïcité », d'Isabelle Olekhnovitch. À 15h à la Maison du tourisme Cœur de Beauce. Entrée libre. Renseignements sur le site Internet tourisme-coeurdebeauce.fr.

06/12

Conférence sur Vaux-le-Vicomte

CHÂTEAUDUN / Salle Léo Lagrange

Par l'Université du temps libre de la région dunoise. À 14h15 à la salle Léo Lagrange de Châteaudun. Entrée libre. Renseignements sur le site Internet utlrd.com.

08/12

Conférence sur le nucléaire

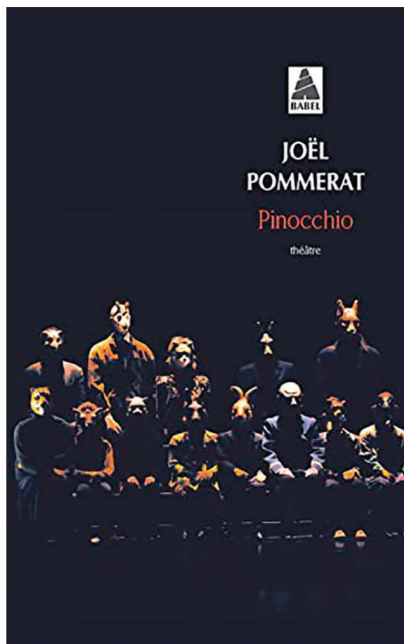
MAINTENON / Salle Maurice Leblond

« Nucléaire, qui étais-tu et que seras-tu ? » Par le Centre universitaire du Temps libre.

▷ À 14h30 à la salle Maurice Leblond de Maintenon/Pierres. Entrée libre. Renseignements sur le site Internet cutl-maintenon.uutlrc.fr.

du 13 au 21/12 Lecture théâtralisée de Pinocchio

CHARTRES / Théâtre le Off



Par Joël Pommerat.

▷ Le mardi à 19h, le mercredi à 16h et 19h, le vendredi à 20h30, le samedi à 16h et 20h30 et le dimanche à 17h au Théâtre le Off de Chartres. Tarifs : de 9 à 17 euros. Renseignements sur le site Internet leoff-chartres.fr.

JEUNE PUBLIC

25/11

Haïkus numériques

LA LOUPE / Salle des fêtes



Expérience visuelle, numérique et musicale, le spectacle propose une interprétation artistique étonnante de poèmes japonais appelés des haïkus.

▷ Atelier à 14h (inscription à la bibliothèque) et représentation le soir-même, à la salle des fêtes de La Loupe, à 20h30. Entrée gratuite. Renseignements sur le site Internet ville-la-loupe.com.

26/11

Petites bêtes pas bêtes

MAINVILLIERS / Bibliothèque Jean de la Fontaine

Spectacle jeune public dans le cadre du festival Le Légendaire.

▷ À 10h30 à la bibliothèque Jean de la Fontaine. Entrée gratuite. Renseignements au 02.37.21.84.57.

29/11

« Sfumato », l'art d'effacer les contours

CHARTRES / Théâtre de Chartres

Spectacle jeune public.

▷ À 14h30 et à 19h30 au Théâtre de Chartres. Tarifs de 8 à 17 euros. Renseignements sur le site Internet theatredechartres.fr.

07/12

Le voyage de Plum'

CHÂTEAUDUN / Théâtre de Châteaudun

Théâtre jeune public par la compagnie du Théâtre en herbe.

▷ À 15h au Théâtre de Châteaudun. Entrée gratuite. Renseignements au 02.37.45.98.40.

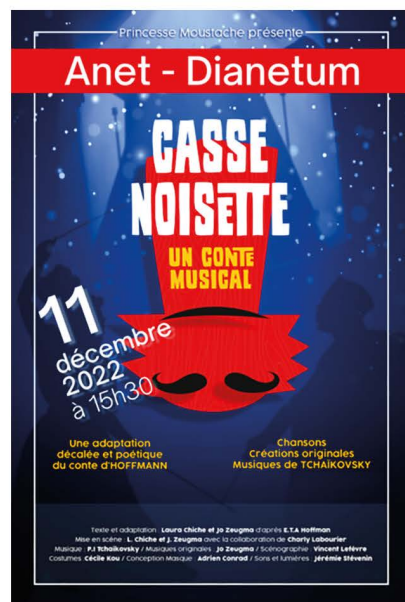
11/12

Casse-noisette

ANET / Dianetum

Conte musical.

▷ À 15h30 au Dianetum. Tarifs : de 10 à 18 euros. Renseignements au 02.37.43.00.70.



ANNONCEZ VOS ÉVÉNEMENTS SUR LE SITE DU CONSEIL DÉPARTEMENTAL

Pour signaler une manifestation dans l'agenda du site Internet Eurélien.fr, rien de plus simple! Rendez-vous sur www.eurelien.fr/agenda, puis cliquez sur "Proposez un événement". Après avoir créé votre compte, renseignez bien tous les champs requis. Après validation, la manifestation sera visible par tous les internautes !

EXPOSITIONS

19 et 20/11 Voyage en Orient MAINTENON / Château



Le temps de quelques heures, le Château de Maintenon revêt son costume oriental comme il le porta au XIX^e siècle lors de la période d'orientalisme qui a décoré les plus belles demeures françaises. La collection de chinoïseries du château sera notamment à l'honneur auprès du public.

▷ De 10h30 à 18h30 au Château de Maintenon. Tarifs : de 3 à 8,50 euros. Renseignements sur le site Internet chateaudemaintenon.fr.

19 et 20/11 Exposition artisanale et artistique

Droue-sur-Drouette / Salle des Roches

Organisée par l'association Mosaïque.

▷ Le samedi de 15h à 17h30 et le dimanche de 10h à 12h et de 13h30 à 17h30, dans la Salle des Roches. Entrée gratuite. Renseignements auprès de l'association : mosaique.droue@gmail.com.

jusqu'au 20/11 Être enfant dans le Loiret (1830-1930)

ORGÈRES-EN-BEAUCE / Maison
Cœur de Beauce

Exposition de documents d'archives. À la Maison du tourisme Cœur de Beauce.

▷ Ouvert le mardi, mercredi, jeudi et vendredi de 10h à 12h et de 14h à 18h, le dimanche de 14h à 18h. Entrée gratuite. Renseignements sur tourismecoeurdebeauce.fr.



jusqu'au 23/11 1941-44 : les heures sombres, l'Eure-et-Loir sous l'Occupation,

MAINVILLIERS / Archives
départementales

Exposition de documents d'archives.

▷ Ouvert les lundi, mercredi, jeudi et vendredi de 9h à 17h30 (et 16h le vendredi) aux Archives départementales d'Eure-et-Loir (3 rue Philarète Chasles, Mainvilliers). Entrée libre. Renseignements sur le site Internet archives28.fr

jusqu'au 08/01 « Mettre au monde »

DREUX / Ar[T]senal

Exposition d'art contemporain.

▷ Ouvert les matins de 10h30 à 12h30 les lundi, mercredi, jeudi et vendredi, les après-midis de 14h à 19h du mercredi au dimanche. Entrée libre. Informations au 02.37.38.87.54.

SPORTS

20/11

Concours équestre

CHÂTEAUDUN / Centre équestre
dunois

Saut d'obstacles.

▷ Toute la journée au Centre équestre dunois (chemin de Saint-Martin, Châteaudun). Entrée libre. Renseignements au 02.37.66.00.00.

22/11

Tennis de table

CHARTRES / Complexe Rosskopf

Le C'Chartres TT reçoit Pontoise Cergy AS.

▷ À 19h au complexe sportif Rosskopf (rue Raoul Brandon, Chartres). Entrée libre. Renseignements sur le site Internet c-chartrestt.com.

10/12

Handball

DREUX / Palais des Sports

L'US Dreux-Vernouillet sera face à Mulhouse Rixheim (championnat de France, nationale 1, poule 1).

▷ À 19h30 au Palais des Sports de Dreux. Billetterie et renseignements sur le site Internet usdv-handball.com

20/12

Basket

CHARTRES / Halle Jean Cochet

Le C'Chartres BM rencontrera Rueil-Malmaison (championnat de France, nationale 1 masculine, poule A).

▷ À 20h à la halle Jean-Cochet. Billetterie et renseignements sur le site Internet ccbm.fr.

Le magazine de la Résistance en Eure-et-Loir

En début d'année 2022, le Conseil départemental a remis à tous les collégiens de 3^e un exemplaire du hors-série Liberté... j'écris ton nom, consacré à l'histoire de la Résistance en Eure-et-Loir. Richement documenté, cet ouvrage est le fruit d'un minutieux travail mené par les Archives départementales, avec le soutien des services de l'Education nationale.

Tout au long de l'année 2022, L'Eurélien Magazine vous a permis de retrouver des extraits des articles de ce hors-série Liberté... j'écris ton nom.



L'action !

A partir de 1943, l'engagement des résistants s'intensifie et prend notamment la forme d'actes de sabotage destinés à perturber le plus possible l'organisation et les manœuvres allemandes, complétés par des actions d'exfiltration d'aviateurs, d'évasion de prisonniers, voire d'attaques armées.

L'entrée du camp de Voves. - Arch. dép. Eure-et-Loir, 106 W 22.



S'équiper et assurer la logistique

Pour pouvoir agir, il faut d'abord s'équiper, ce qui constitue un défi dès lors que les autorités d'occupation punissent sévèrement la détention d'armes. Les unités résistantes sont donc dépendantes de Londres, qui parachute armes et matériel. La réception des colis est une entreprise périlleuse. Une fois le terrain sélectionné, validé par Londres et baptisé d'un nom de code, le parachutage est programmé et annoncé par un message codé à la radio la veille pour la nuit du lendemain, déclenchant ainsi la mise en position des résistants sur le terrain. En Eure-et-Loir, André Gagnon, faisant

le lien avec le BOA, joue un rôle déterminant dans la préparation des parachutages. Plusieurs dizaines d'opérations de ce type sont menées, dont la majeure partie en 1944, sur des terrains situés à Meslay-le-Grenet, Thiron-Gardais, Logron, Crucey, Allonnes, Le Gault-Saint-Denis ou Saint-Lucien.

Il faut aussi se nourrir et ravitailler les réfractaires au STO, les aviateurs alliés ou les prisonniers évadés pris en charge par la Résistance : le vol de cartes d'alimentation et de tickets de rationnement, parfois avec la complicité des maires et des fonctionnaires (qui peuvent aller jusqu'à falsifier des documents) ainsi que l'assistance logistique fournie par les populations locales y pourvoient.

Les sabotages

Les voies de chemin de fer : l'Eure-et-Loir est traversé de voies ferrées dont les lignes les plus importantes relient Paris à Granville, Brest, Tours ou Bordeaux. Ces lignes principales sont complétées par un réseau secondaire joignant les villes du département entre elles. L'ensemble est largement utilisé par les troupes d'occupation pour leur approvisionnement. Le réseau ferroviaire est donc rapidement identifié par la Résistance comme une cible de premier plan incluant les voies, les ponts, les bâtiments et le matériel roulant. Aucune ligne n'est épargnée : les voies sont déboulonnées et des explosifs posés afin de provoquer des déraillements et détruire les trains.

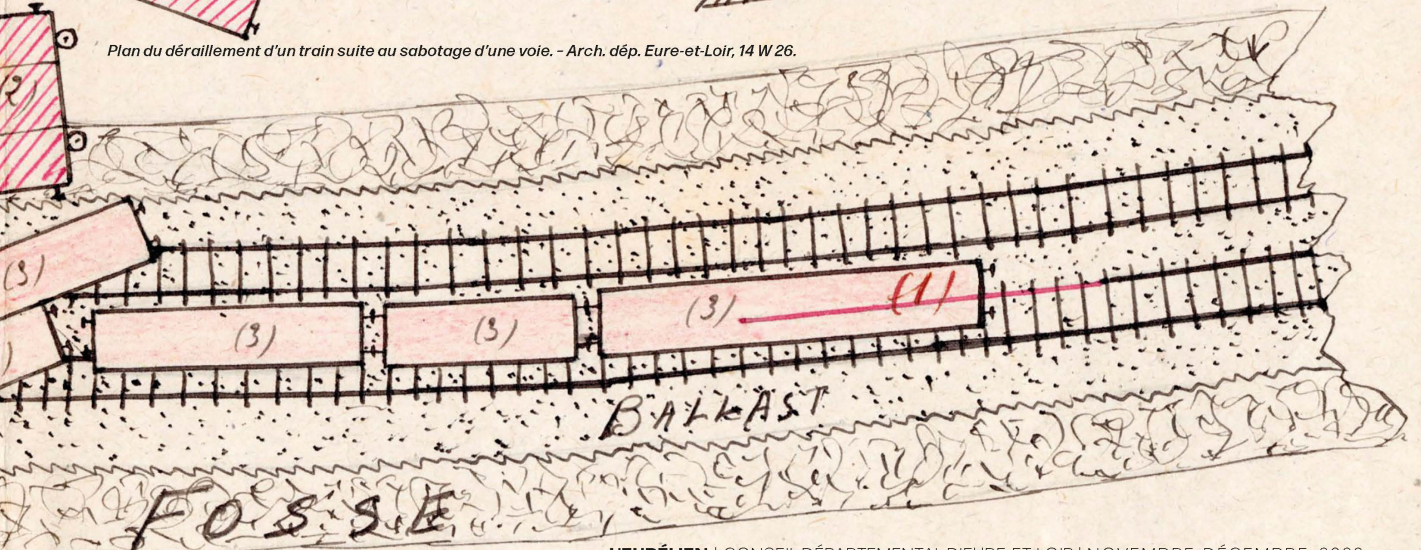
Si des opérations de ce type sont menées dès 1940 dans le département, elles s'amplifient en 1943 et surtout 1944, conduites principalement par les groupes FTP : le groupe de Brou aidé de ceux de Châteaudun est à l'origine



Illustration Serge Mogère

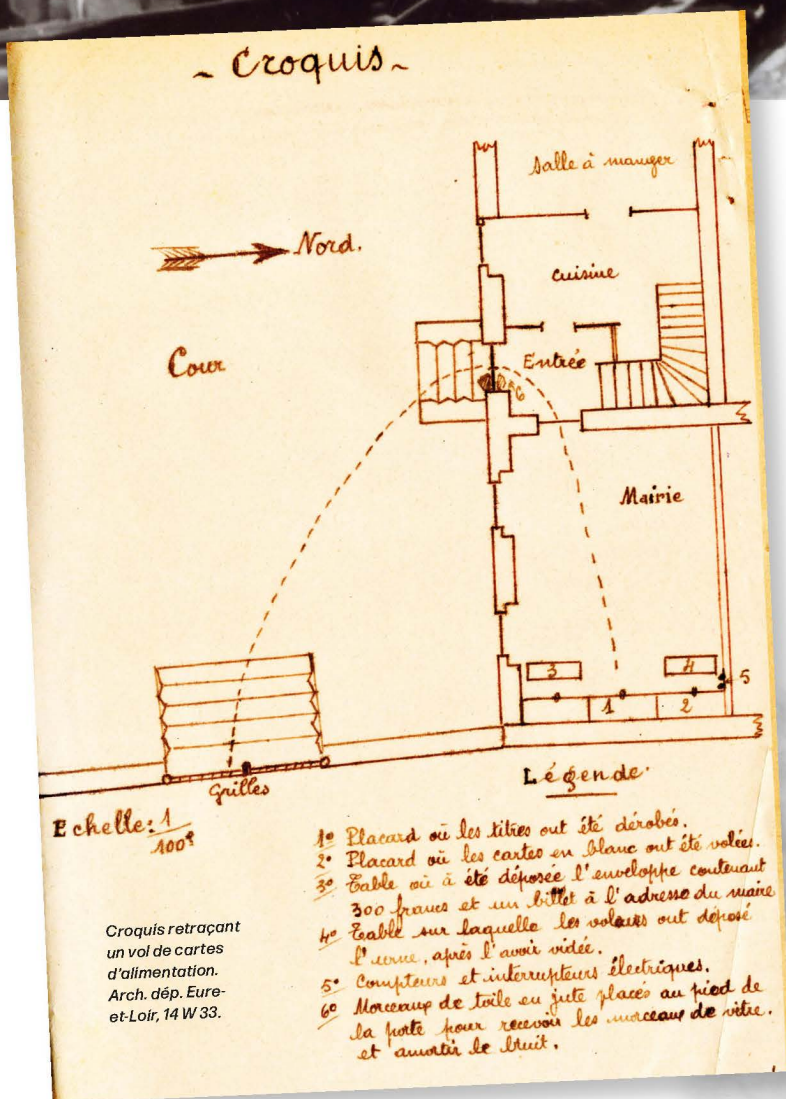


Plan du déraillement d'un train suite au sabotage d'une voie. - Arch. dép. Eure-et-Loir, 14 W26.





Sabotage du pont ferroviaire de Marboué. - Arch. dép. Eure-et-Loir, 5 Num 46.



de 3 sabotages d'août à novembre 1943 au Bois-Mouchet. En octobre, ceux de St-Rémy-sur-Avre sabotent la ligne Paris-Granville. Le groupe de Châteaudun entreprend plusieurs grosses opérations comme l'explosion de 7 locomotives en dépôt à Châteaudun (octobre 1943), suivies le mois suivant du sabotage de deux autres locomotives à Saint-Pellerin. Le groupe FTP de Maintenon provoque des dégâts suffisamment importants pour que la voie reste coupée pendant plusieurs jours d'affilée. Ces opérations sont risquées : les lignes sont de plus en plus surveillées, la manipulation des explosifs est dangereuse, l'imprévu toujours possible. La section FTP de Courville en fait l'expérience : une tentative de sabotage au niveau de Pontgouin tourne au drame lorsque les résistants, menés par François Mattéi, sont surpris par une patrouille allemande. Mattéi est abattu après avoir tué un Allemand et ceux qui ne parviennent pas à prendre la fuite sont arrêtés.

▪ **Les liaisons téléphoniques** : déterminantes pour communiquer en temps de guerre, elles sont vite prises pour cible par les résistants. Les combattants FFI de Jules Divers (secteur de Chartres-Nord) font sauter le central téléphonique allemand et coupent plusieurs lignes. Les groupes FTP agissent de même : en mars 1944, la ligne du poste de commandement allemand de Courville est coupée suite

à une action de la section FTP locale, tandis que ceux d'Auneau interrompent la liaison entre les camps d'aviation de Chartres et d'Etampes. A de rares exceptions près, tous les groupes FFI et FTP ont mené des actions dans ce domaine.

▪ **L'alimentation électrique :** elle est plus difficile à cibler du fait que les pylônes supportant les lignes à haute tension sont situés sur le plateau de Beauce. Les coups de main sont donc plus rares. La section FTP de Courville opère à Chuisnes en novembre 1943. Celle de Bonneval prend pour cibles

les transformateurs électriques alimentant le centre technique du château de la Touche-Herbault le 1^{er} août 1943.

▪ **La production agricole et industrielle :** les résistants s'opposent autant que possible aux réquisitions allemandes. Des dépôts de récoltes ou du matériel agricole sont incendiés, comme dans le secteur d'Illiers, où une batteuse est sabotée le 15 juillet 1943. A Boutigny-sur-Opton ou Clévilliers, ce sont des magasins à fourrage qui brûlent (juillet - septembre 1943). Certains maires font preuve de mauvaise volonté face aux réquisitions allemandes de produits agricoles. Les industries qui travaillent pour l'Allemagne sont aussi visées : les ateliers du Loir à Illiers stoppent leur production pendant 3 semaines suite à une action menée par les FTP de Pierre Sédillot en décembre 1942. L'usine Beton Werk d'Épernon, fabriquant du matériel de guerre pour la Wehrmacht, est sabotée à deux reprises fin 1943 par les FTP de Maintenon. Ces actions restent cependant marginales.

Illustration Serge Mogère



Les filières d'évasion

L'aide aux prisonniers de guerre relève davantage de l'initiative individuelle, surtout au début de la guerre. Cependant, l'action de la section FTP de Vovette doit être soulignée : située à proximité du camp de Voves, elle organise les évasions en prévoyant de fausses pièces d'identité et la planque des évadés. Elle participe à la spectaculaire évasion des 5 et 6 juin 1944.

Attentats et attaques de convois

L'assassinat prémédité de membres de l'armée allemande reste rare en Eure-et-Loir, ce qui s'explique par l'extrême dangerosité de ce genre d'action et la préparation minutieuse qu'elle exige. En février 1942, les FTP du secteur de Chartres abattent une sentinelle à Oisème ainsi qu'un officier en pleine rue à Chartres. En mai 1944, deux soldats sont tués en forêt de Dreux par un FTP, attentat suivi quelques jours plus tard de coups de feu tirés sur une sentinelle en faction à Saint-Rémy-sur-Avre. Les attaques de convois ou de véhicules allemands lors de déplacements sont elles aussi rares avant les combats de l'été 1944 : citons celles d'une voiture allemande par les FTP de Dreux à Blévy le 6 décembre 1943 ou d'un camion par ceux de Châteauneuf en avril 1944. Les résistants cachent des mines dans du crottin sur les routes et se planquent en embuscade à proximité.

BOOSTEMPLOI

Cliquez, postulez, décrochez !

Le dispositif Boostemploi du Conseil départemental d'Eure-et-Loir accompagne les Euréliens dans leur recherche d'emploi depuis 2009. Plus de 500 personnes sont recrutées chaque année. Recruteurs, candidats, profitez du réseau Boostemploi pour donner un nouvel élan à votre activité professionnelle !

ASSISTANT / ASSISTANTE DE CABINET JURIDIQUE

Domaine professionnel : Services à la
personne et à la collectivité
Ville : CHARTRES
Type de contrat : CDI
Niveau d'études : Bac +2
Niveau d'expérience : 2 ans souhaités

SOUDEUR / SOUDEUSE TUNGSTEN INERT GAS -TIG-

Domaine professionnel : Industrie
Ville : LE PUISET
Type de contrat : CTT 6 mois
Niveau d'études : Indifférent
Niveau d'expérience : 6 mois exigés

COFFREUR / COFFREUSE

Domaine professionnel : Construction,
Bâtiment et Travaux publics
Ville : CHARTRES
Type de contrat : CTT 1 an
Niveau d'études : CAP Constructeur en
ouvrages d'art
Niveau d'expérience : 2 ans exigés

MECANICIEN / MECANICIENNE DE MACHINES AGRICOLES

Domaine professionnel : Installation et
Maintenance
Ville : GELLAINVILLE
Type de contrat : CTT 3 mois
Niveau d'études : Indifférent
Niveau d'expérience : 3 mois exigés

CONDUCTEUR / CONDUCTRICE DE VEHICULES SUPER LOURDS

Domaine professionnel : Transport et
Logistique
Ville : CHARTRES
Type de contrat : CTT 6 mois
Niveau d'études : Indifférent
Niveau d'expérience : 3 ans exigés

AIDE A DOMICILE

Domaine professionnel : Services à la
personne et à la collectivité
Ville : AUNEAU-BLEURY-
SAINTSYMPHORIEN
Type de contrat : CDI
Niveau d'études : Indifférent
Niveau d'expérience : Débutant(e)
accepté(e)

CARRELEUR / CARRELEUSE

Domaine professionnel : Construction,
Bâtiment et Travaux publics
Ville : CHARTRES
Type de contrat : CTT 6 mois
Niveau d'études : CAP Carreleur
Niveau d'expérience : 3 ans exigés

TECHNICIEN / TECHNICIENNE ENERGIE

Domaine professionnel : Industrie
Ville : LUISANT
Type de contrat : CDD 1 an
Niveau d'études : Bac+2 Performance
énergétique bâtiment
Niveau d'expérience : Indifférent

OPERATEUR / OPERATRICE LOGISTIQUE EN ENTREPOT

Domaine professionnel : Transport et
Logistique
Ville : AUNEAU-BLEURY-
SAINTSYMPHORIEN
Type de contrat : CDI
Niveau d'études : Indifférent
Niveau d'expérience : Indifférent

PRÉPARATEUR / PRÉPARATRICE DE COMMANDE / CARISTE

Domaine professionnel : Transport et
Logistique
Ville : GELLAINVILLE
Type de contrat : CDI
Niveau d'études : Indifférent - CACES
1.3.5
Niveau d'expérience : Indifférent



pôle emploi



+ D'INFOS
0800 71 08 28
boostemploi.fr

CONSEIL DÉPARTEMENTAL

Rejoignez nos équipes !

Fort de plus de 130 métiers, le Conseil départemental d'Eure-et-Loir propose des postes dans de nombreux domaines : santé, administratif, juridique, financier, culture, environnement, infrastructures routières, patrimoine bâti...



APPRENTI RESPONSABLE RESSOURCES HUMAINES, DRH

Domaine professionnel : Développement RH
Ville : Chartres
Type de contrat : Contrat d'apprentissage
Profil recherché : MASTER 2 Management & Développement RH

VACATIONS DE PSYCHOLOGUES, À LA MAISON DES SOLIDARITÉS DE DREUX

Domaine professionnel : Social, insertion professionnelle
Ville : Dreux
Type de contrat : Contrat de prestations de vacations, une journée et demie par semaine (maximum de 9 heures)
Profil recherché : Diplôme d'études supérieures de psychologie

TRAVAILLEUR SOCIAL(E) VOLANT, DGAS : 2 POSTES

Domaine professionnel : Action sociale
- Un poste sur secteur nord : Chartres et Dreux
- Un poste sur secteur sud : Chartres, Chateaudun et Nogent-le-Rotrou
Véhicule de service attribué par poste
Type de contrat : CDD 12 mois, renouvelable
Profil recherché : Diplôme d'Etat d'assistant de service social ou de CESF avec expérience

RESPONSABLE INGÉNIERIE ROUTIÈRE H/F

Domaine professionnel : génie civil, infrastructures routières
Ville : Bonneval
Type de contrat : titulaire / CDD 3 ans
Profil recherché : formation supérieure génie civil ou expérience confirmée dans le domaine.

TECHNICIEN PROGRAMMATION ROUTIÈRE H/F

Domaine professionnel : génie civil, infrastructures routières
Ville : Mainvilliers
Type de contrat : CDD 3ans
Profil recherché : bac+2 génie civil / techniques routières - expérience en études routières, suivi d'opérations et chantiers

CHARGÉ D'OPÉRATIONS AMÉNAGEMENT ET VOIRIE H/F

Domaine professionnel : aménagement paysager, voirie, techniques de gestion des eaux pluviales
Ville : Mainvilliers
Type de contrat : CDD 3ans
Profil recherché : architecte paysagiste, ingénieur voirie avec une première expérience réussie ou technicien espaces verts expérimenté

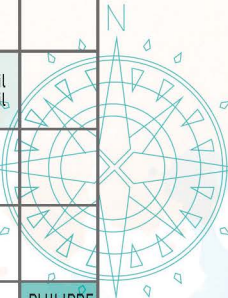
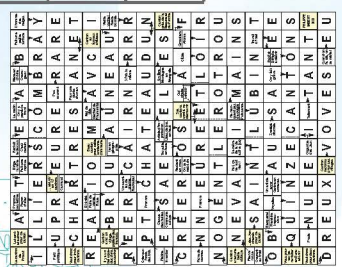
+ D'INFOS

- Les offres d'emploi sont ouvertes à tous, avec un examen prioritaire des candidatures de titulaires de la fonction publique et de personnes inscrites sur liste d'aptitude suite à un concours territorial.
- Vous êtes intéressé par l'une de ces annonces ? Envoyez votre lettre de motivation et CV par courriel à recrutement@eurelien.fr.

MOTS FLÉCHÉS

A l'aide des définitions proposées, retrouvez les mots qui se croisent horizontalement et verticalement dans cette grille consacrée aux 15 cantons qui composent l'Eure-et-Loir.

Le canton de Proust	Luisant et autour pour ce canton	Propose ses lettres Façon d'aller	Dirige la mine Fait une reprise	Raclair le dessus C'est certain	Le matin On y a perdu le Nord	Mène en civière Courageux	Fait une petite surface	L'homme des neiges
Parti politique			... et-Loir en 15 cantons Carnaval			Pas courant		
Vaut donc pour trois cantons		Divinité Paire de verres Roue		Beau canton pour cette ancienne communes 1 ^{er} en géographie	Mal de tête Déchet de l'humanité		Canton au fameux château	Vieille vache! Reste bornée
Il y a un bel aqueduc dans ce canton	Canton avec un village préféré des français		Un sacré tas de pierres Radoubai			3 fois la même		
Crier aux fonds des bois		Pronom		Travaille en face	Article d'importation Liées de bas en haut	Un être Montagne en Mongolie		Canton près de la Beauce et du Perche
Platine Inventer	Classe des huiles Commune suisse		Restent en nous On se le met à do		Ses cantons sont à redécouvrir	Qui chute Infinitif	Câble Atome	Grossiers
Paire de cannes		Prénom						
Canton avec une belle abbaye			Nul, ça ne vaut rien!	Se retire de la vie active (se)	Ne manquent pas de doigté Puissance		Travail à l'œil	
Fleuve russe Courant au froid	...des Joncherets pour ce canton	Becquerel Première impression	Voyelles	Un article en or Centre en annexes	Société discrète	On y fait grève	Est-Est Difficile à définir	
Vous pouvez les visiter en Eure-et-Loir								
Vaut donc pour deux cantons	Foule			Organise des Jeux	Tellement			PHILIPPE IMBERT 2022
			Canton reconnu pour ses villages				Quand on l'a été, on se méfie!	

MOTS MÊLÉS

Rayez dans la grille les mots de la liste pour découvrir un des 15 cantons du Département qui apparaîtra dans les cases restantes non rayées. Les mots peuvent être lus dans tous les sens, horizontalement, verticalement, diagonalement, de droite à gauche, de bas en haut et inversement. Un conseil, commencez par les mots les plus longs !

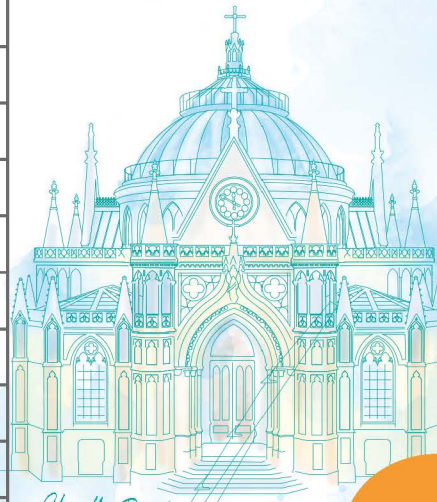
Tous les mots en gras ont un rapport avec les cantons d'Eure-et-Loir !

(Attention : Les mots entre parenthèses de la liste ne sont pas à retrouver dans la grille.)

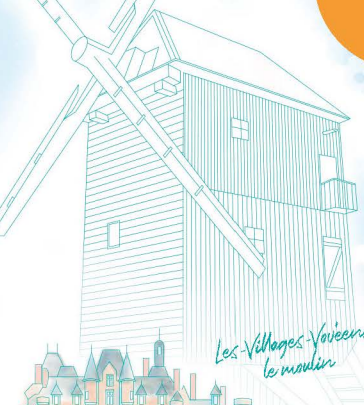
S	I	E	E	L	F	N	L	C	E	E	L	I	E	R
S	N	C	M	O	J	A	O	L	H	L	Z	S	C	O
Q	U	E	U	A	V	O	A	N	E	A	I	A	S	M
L	U	L	E	E	D	R	N	C	E	A	T	E	R	B
S	O	I	N	V	D	I	R	C	D	T	T	E	R	F
N	A	N	N	E	O	A	V	R	H	T	N	I	A	R
L	O	I	H	Z	M	V	A	E	O	E	O	I	N	U
B	I	T	N	E	E	G	S	R	T	L	R	O	A	C
V	A	U	E	T	N	C	G	E	T	R	D	E	H	M
C	I	S	E	O	L	A	A	E	G	R	E	A	T	T
T	U	L	R	R	U	U	E	N	A	A	R	F	S	S
M	E	I	L	N	T	R	B	L	T	T	L	U	A	U
A	H	N	E	A	U	N	L	I	R	O	O	L	O	L
T	Y	A	A	E	G	A	O	E	N	R	N	R	I	W
X	U	E	R	D	G	E	S	M	P	E	B	S	U	V

QUINZE CANTONS - (en) EURE-ET-LOIR - CHÂTEAU - D'ANET - LUCÉ - BROU - (château de) MAINTENON - CATHÉDRALE - (de) CHARTRES - VILLAGE - (de) FRAZÉ - (Pays de) DREUX - BONNEVAL - MUSÉE - MARCEL - PROUST - MONTREUIL - THIRON - GARDAIS - LA FERTÉ - VIDAME - VILLAGES VOVÉENS - GALLARDON - AUNEAU - SAINT - LUBIN - (des) JONCHERETS - GROTTES - (du) FOULON - BINE - WU (à rayer)

LE CANTON À TROUVER EST :



Chapelle Royale à Dreux



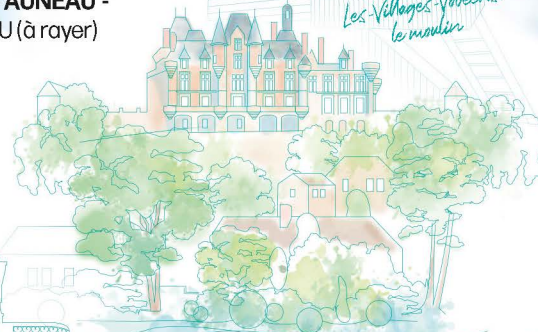
Les Villages Vovéens, le moulin



Cathédrale de Chartres



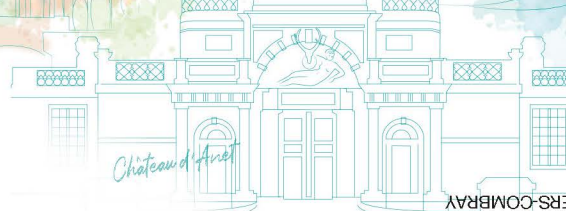
Château de Châteaudun



Château de Montigny-le-Gaucheret



La Ferté Vidame



Château d'Anet

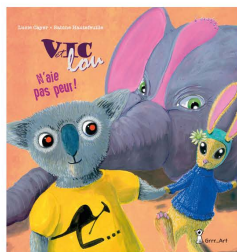
TION : Le canton mystère : ILLIERS-COMBRAY

-SUS



VIC & LOU, N'AIE PAS PEUR

de Lucie Cayer



Autrice eurélienne, Lucie Cayer signe le deuxième tome de « Vic & Lou », album jeunesse prônant la tolérance en milieu scolaire. Le premier volet des aventures de Vic, l'éléphant, et Lou, la petite lapine, évoquait le harcèlement à l'école et le droit à

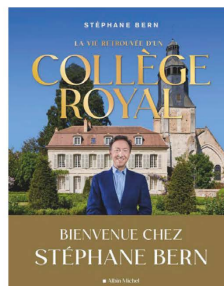
la différence. Dans ce nouvel ouvrage, dont les dessins sont une nouvelle fois signés de l'illustratrice Sabine Hautefeuille, il s'agit d'évoquer la peur face aux préjugés, la notion d'intégration et la question des origines. Un nouvel élève arrive dans la classe et a très peur face à certaines situations... Comment Vic et Lou vont-ils l'aider à affronter ses craintes ? Si le premier volet avait déjà séduit les enseignants pour faire découvrir le livre aux élèves à des fins pédagogiques, cela risque d'être à nouveau le cas pour ce nouvel album jeunesse !

Editions Grrr...art. Prix : 12 euros.



LA VIE RETROUVÉE D'UN COLLÈGE ROYAL

de Stéphane Bern



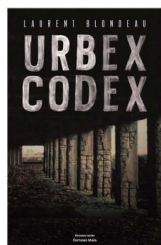
En 2012, le Département d'Eure-et-Loir a proposé à Stéphane Bern de racheter l'ancien Collège royal et militaire de Thrion-Gardais. Depuis plusieurs années, l'animateur œuvre avec passion à la restauration et à la conservation de l'édifice pour le plus grand plaisir des visiteurs qui redécouvrent la belle histoire du monument. Dans l'ouvrage *La vie retrouvée d'un collège royal*, paru au début du mois de septembre, Stéphane Bern raconte cette folle aventure patrimoniale. Le livre dresse également le portrait du Perche, avec notamment ses bonnes adresses !

Editions Albin Michel. Prix : 29,90 euros.



URBEX CODEX

de Laurent Blondeau



Habitant de Gallardon, Laurent Blondeau a fait carrière dans l'audiovisuel. Il est à présent enseignant et formateur, passionné de littérature française depuis toujours. Il a suffi d'un confinement pour que l'Eurélien se décide pour la première fois à écrire son propre roman. Il s'est inspiré de la pratique de l'urbex (exploration urbaine), dont le principe consiste à s'infiltrer dans des lieux abandonnés. Il a intégré ces réseaux obscurs - sans jamais franchir le pas d'explorer lui-même des lieux illégalement - pour écrire l'histoire d'Elise, médiathécaire, qui se retrouve mêlée à une série de meurtres. Un thriller trépidant qui saura surprendre les lecteurs.

Editions Maïa. Prix : 19 euros.



« LA NUIT »

de Madame Blue



Le premier clip du groupe eurélien Madame Blue est sorti au printemps dernier. « La nuit » vient illustrer l'un des singles issus de l'album « Baby soul », paru en 2020 sur les plateformes de streaming et même dans les rayons des disquaires. Avec des textes francs, portés par la voix de Virginie et des sonorités vintage soul et rock, Madame Blue trace son chemin depuis 2017. Grâce à la sortie de l'album et un accompagnement professionnel par la fédération régionale des musiques actuelles en 2019, le groupe se fait désormais de plus en plus connaître avec la volonté de multiplier les concerts. En Eure-et-Loir et au-delà !

Le clip « La nuit » est disponible sur la chaîne YouTube du groupe, et toutes les autres informations sont présentes sur leur site Internet : madameblue28.wixsite.com

TRIBUNES

En application de l'article 9 de la loi N°2002-276 du 27 février 2002 relative à la démocratie de proximité, un espace d'expression libre est réservé aux groupes d'élus de l'Assemblée départementale.



BERTRAND MASSOT
UPE - UNION POUR LES EURÉLIENS
MAJORITÉ DÉPARTEMENTALE



RÉMI MARTIAL & DELPHINE BRETON
GROUPE TERRITOIRES D'EURE-ET-LOIR

L'emploi et l'insertion professionnelle, au cœur de l'action du Département

Le 30 septembre dernier, le Conseil départemental a été honoré de recevoir le « Trophée de l'emploi » de la part du Journal des Départements au titre de son engagement à travers le dispositif Boostemploi. Une initiative qui, dès sa genèse en 2009, avait la volonté de mettre en relation des bénéficiaires du RSA avec des chefs d'entreprises souhaitant recruter.

Source d'émancipation, de dignité pour les personnes et principal vecteur de lutte contre le déterminisme social, le travail reste et restera l'horizon indépassable du Département car il est le premier moteur des richesses du territoire. Cependant, en Eure-et-Loir, même s'ils ne nécessitent pas toujours de qualifications particulières, des emplois restent vacants, notamment dans des secteurs spécifiques comme les aides à la personne, l'hôtellerie-restauration, le transport ou la logistique.

Face à cela, le Département s'engage avec toujours plus de détermination dans l'insertion et la réinsertion afin d'assurer à ceux qui sont les plus éloignés du marché du travail, un parcours vers l'emploi durable, lisible et personnalisé. Les actions menées, à l'image de Boostemploi, répondent quotidiennement à cet enjeu majeur en identifiant des bénéficiaires du RSA susceptibles de répondre aux critères des entreprises et de les accompagner, les suivre, pour sécuriser leur retour à l'emploi. Aussi, le Département a été retenu en février 2022 pour donner suite à un appel à manifestation d'intérêt national visant à mettre en place un Service public de l'insertion et de l'Emploi (SPIE). Son objectif est de fédérer l'action de l'ensemble des partenaires (Etat, Conseil régional, Pôle Emploi...) dont l'action concourt à l'insertion des publics les plus éloignés de l'emploi dans le but d'améliorer le retour vers l'emploi des populations les plus fragiles.

Le Département est donc pleinement mobilisé dans le but d'être au plus près des entreprises et de permettre à chacun de vivre de son travail !

Améliorer l'évaluation de nos politiques publiques

Chaque année, le Conseil départemental déploie un budget de plus de 500 millions d'euros, au service des Euréliens et de l'amélioration de leur cadre de vie. Dans un contexte budgétaire de plus en plus tendu pour les collectivités territoriales, il est plus que jamais impératif de faire preuve de bonne gestion et de vigilance. Cette nécessité passe par un plus large recours à l'évaluation de nos politiques publiques, notamment celles qui œuvrent à une meilleure cohésion sociale.

Notre Département alloue chaque année plus de 250 millions d'euros au service des politiques de solidarité. Petite enfance, grand âge, personnes en situation de handicap, de précarité ou éloignées de l'emploi... les publics sont nombreux et les problématiques complexes. Tout comme les dispositifs qui les accompagnent. A ce jour, trop peu de ces dispositifs, qu'ils soient durablement établis ou expérimentaux, font l'objet d'une démarche d'évaluation. Il ne s'agit pas de remettre en cause les objectifs d'inclusion mais bien les moyens d'y parvenir.

Sur la base de l'expertise et du travail de terrain mené par nos services, nous sommes favorables à la construction de référentiels quantitatifs et qualitatifs, afin de nous permettre de questionner objectivement la pertinence de nos actions. Ce travail doit être mené en lien direct avec nos partenaires car les enjeux sont multiples : éviter les effets désincitatifs, les doublons, accroître la lisibilité mais surtout s'assurer que nos efforts humains et financiers sont efficaces envers ceux qui en ont le plus besoin tout en veillant au bon usage de l'argent du contribuable.

Mieux évaluer, c'est la garantie de l'amélioration des politiques publiques locales, afin qu'elles soient au plus près des besoins réels des Euréliens.



Eure-
et-Loir
LE DÉPARTEMENT

Arts EN SCÈNE



SAISON

22

23 »

SPECTACLES GRATUITS
en partenariat avec les communes participantes