

# L'Eurélien

CONSEIL DÉPARTEMENTAL D'EURE-ET-LOIR

N°80 / NOVEMBRE-DÉCEMBRE 2022

magazine



NUMÉRO SPÉCIAL

## À la découverte du canton de Chartres 2

### PATRIMOINE

Le Département  
s'engage  
p.6-7

À lire également

### SDIS

Se préparer aux  
enjeux de demain  
p.14-15

### AGENDA

Les sorties, expos et  
spectacles de l'automne  
p.34-37



**Eure-  
et-Loir**  
LE DÉPARTEMENT





## L'Eure-et-Loir célèbre son patrimoine

*A l'occasion des Journées européennes du patrimoine, les 17 et 18 septembre derniers, les visiteurs se sont pressés pour (re)découvrir les joyaux euréliens ! Plus de 2600 personnes sont notamment venues admirer le Château de Maintenon, géré par le Conseil départemental. En Eure-et-Loir, 250 sites ont ouvert leurs portes pour des visites guidées, conférences ou animations dans le cadre de ces JEP 2022.*



## SOMMAIRE

6

JEP 2022

**Le Département, ardent défenseur du patrimoine**

8

Aides aux territoires

**S'engager aux côtés des communes**

10

Emploi

**Boostemploi, carrefour de rencontres professionnelles**

12

Routes

**Assurer votre sécurité tout au long de l'hiver**

14

Sapeurs-pompiers

**Sébastien Gras, directeur du SDIS28**

16

Portraits

**Les aidants familiaux : assister sans s'oublier**

19

Numéro spécial

**Votre canton à l'honneur**

31

Recettes

**En cuisine pour des plats euréliens !**

32

Exposition



**Les origines de l'agriculture se dévoilent au Compa**

34

Sorties

**L'agenda des spectacles, expositions, animations...**

46

Coups de coeur

**Nos choix de livres et musiques**



## LE MOT DU PRÉSIDENT

**Un patrimoine à valoriser, un territoire à développer, des routes à sécuriser**

L'Eure-et-Loir bénéficie d'un patrimoine remarquable que le Conseil départemental s'emploie avec détermination à valoriser, au travers notamment du « Plan Eglises et Petits patrimoines ». Vous retrouverez, au sein de ce numéro, notre engagement concret pour le patrimoine, avec l'exemple de la restauration de l'église de Crécy-Couvé.

En tant que premier partenaire des communes, nous nous attachons à ce que la solidarité prime, en faisant rimer proximité et attractivité. Ce magazine revient sur l'appui proposé par le Conseil départemental pour le développement du territoire.

En matière de développement, justement, l'insertion revêt une importance capitale. Vous verrez ainsi comment la rencontre peut en être un catalyseur avec notre dispositif « Boostemploi », qui a reçu une distinction nationale par le *Journal des Départements*.

Cet été, nous avons eu le plaisir d'accueillir le Colonel Sébastien Gras pour prendre la direction du Service départemental d'incendie et de secours d'Eure-et-Loir. En cette période des fêtes de la Sainte-Barbe, je tenais à lui témoigner, ainsi qu'à l'ensemble des sapeurs-pompiers, ma confiance et notre reconnaissance pour les missions qu'ils réalisent parfois au péril de leur vie. Enfin, la saison hivernale se dévoile, et le Conseil départemental reste pleinement mobilisé pour votre sécurité sur la route. Les fêtes de fin d'année approchent aussi à grand pas, je vous souhaite, donc, d'en passer de merveilleuses.

Bonne lecture à toutes et à tous. Vous aurez plaisir à découvrir, dans cette édition, un cahier spécial dédié à votre canton.

**Christophe Le Dorven,**  
Président du Conseil départemental



Retrouvez-nous sur nos réseaux sociaux



Pour rester connectés à l'actualité du Conseil départemental, suivez-nous sur nos réseaux sociaux



## Eurélien : Le Département d'Eure-et-Loir

28 septembre 2022

L'édition 2022 du prix littéraire « Histoires d'Ados » a récompensé l'autrice Valentine Goby pour son roman *L'Anguille* (Thierry Magnier Editions) ! Créé il y a 9 ans par le Conseil départemental d'Eure-et-Loir, ce prix permet chaque année aux Euréliens de 11 à 16 ans d'élire leur roman préféré parmi une sélection d'ouvrages. À travers ce prix, la Médiathèque d'Eure-et-Loir et ses partenaires (collèges, lycées, bibliothèques, librairies...) souhaitent faire découvrir la littérature jeunesse et sensibiliser à la diversité de l'offre jeunesse.



## Eurélien : Le Département d'Eure-et-Loir

10 octobre 2022

Durant trois jours, le stand du Département a accueilli de très nombreux visiteurs à l'occasion de l'édition 2022 des Artisanales de Chartres ! Franck Bezannier, chef cuisinier au Conseil départemental, a fait découvrir et déguster ses recettes réalisées à partir de produits locaux.



## Eurélien : Le Département d'Eure-et-Loir

12 octobre 2022

Le meilleur pain au levain naturel se déguste à Châteaudun ! Le 17<sup>e</sup> concours du pain au levain naturel au blé de Beauce a eu lieu à Saint-Georges-sur-Eure. La Confrérie des Fins Gourmets Euréliens a remis un prix au lauréat dunois, Cédric Lecointre, boulanger de Tartines et Gourmandises, en présence d'Alice Baudet, Conseillère départementale. Le Conseil départemental soutient ses talentueux artisans locaux !



## Christophe Le Dorven, Président du Conseil départemental d'Eure-et-Loir

30 septembre 2022

J'ai eu l'honneur de présenter le magnifique livre de Madame Servane de Layre-Matheus *La plaine de Beauce a gardé son secret*. Cet ouvrage de cœur sur la Résistance dans le Perche est consacré à Antoine de Layre, son oncle, fondateur et chef du maquis de Beaumont-les-Autels.







◊ Depuis 2011, le Conseil départemental d'Eure-et-Loir offre des calculatrices scientifiques aux élèves de 6<sup>e</sup> dans le cadre du "Plan Meilleure réussite scolaire". À l'occasion de cette rentrée 2022/2023, 6100 calculatrices ont été acquises pour l'ensemble du département, pour un coût total de 69 000 euros. Les Conseillers départementaux distribuent ensuite ces équipements au sein des établissements de leur canton, comme ici au collège Louis-Armand de Dreux, avec Christophe Le Dorven et Evelyne Delaplace. Ce matériel assure aux élèves une égalité des chances grâce à un matériel parfaitement adapté à leurs besoins.



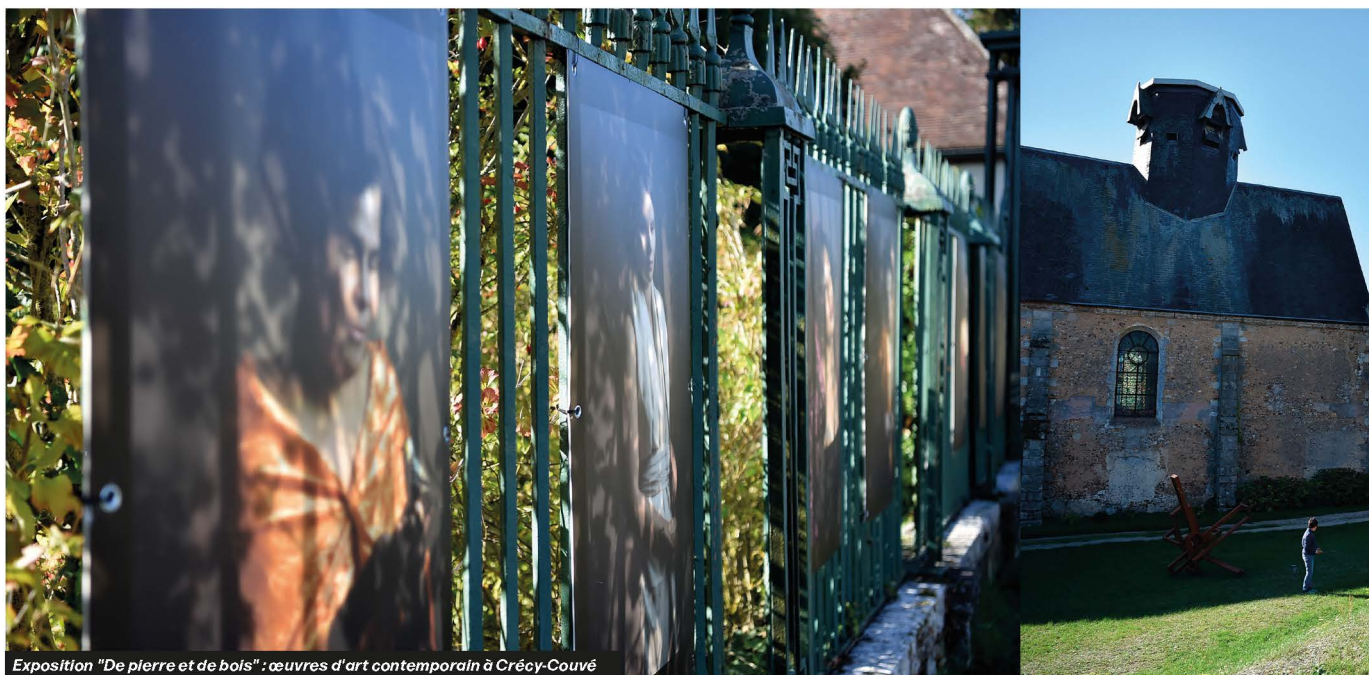
◊ Cet automne, Christophe Le Dorven a poursuivi ses déplacements sur le territoire, comme ici au sein du canton de Nogent-le-Rotrou, le 5 octobre, aux côtés de Stéphanie Coutel et Eric Gerard, Conseillers départementaux. Il a notamment rencontré le champion olympique d'équitation, Karim Laghouag, ambassadeur du sport eurélien, soutenu par le Conseil départemental.



◊ Les 17 et 18 septembre, Tremblay-les-Villages a célébré son 50<sup>e</sup> anniversaire ! C'est en effet en 1972 que les six villages historiques (Chêne-Chenu, Écublé, Gironville-et-Neuville, Saint-Cheron-des-Champs, Theuivy-Achères et Tremblay-le-Vicomte) se sont associés, sous l'impulsion du maire de l'époque, Martial Taugourdeau, qui fut également député, sénateur et emblématique Président du Conseil général d'Eure-et-Loir. Christelle Minard, maire de la commune et Vice-présidente du Conseil départemental, a salué devant un parterre d'élus l'esprit visionnaire de son prédécesseur, qui a su anticiper le développement des intercommunalités.







Exposition "De pierre et de bois" : œuvres d'art contemporain à Crécy-Couvé

JEP 2022

# Le Département, ardent défenseur du patrimoine

*À Crécy-Couvé, coquet village de Madame de Pompadour, Christophe Le Dorven, Président du Conseil départemental a lancé les Journées européennes du patrimoine aux côtés de Stéphane Bern. Le cas de l'église Saint-Eloi-Saint-Jean-Baptiste témoigne de l'engagement du Département en matière de préservation du patrimoine.*

**C**'est au pied de l'église Saint-Eloi-Saint-Jean-Baptiste que les Journées européennes du patrimoine ont officiellement été lancées en Eure-et-Loir. Le 17 septembre dernier, le Président du Conseil départemental, Christophe Le Dorven et l'animateur Stéphane Bern, étaient présents à Crécy-Couvé, en présence notamment de Françoise Souliman, préfet d'Eure-et-Loir, de Didier Arnoult, maire de la commune et de Mgr Philippe Christory, évêque de Chartres.

Tout au long du week-end, de nombreux visiteurs ont pu admirer les œuvres d'art contemporain exposées à l'intérieur et autour de l'édifice, dans le cadre de l'exposition « De pierre et de bois », organisée par l'association Art et Clochers.

## « L'identité de notre département »

En octobre 2020, la flèche du clocher, qui penchait depuis des décennies, avait été démontée. Il s'agit désormais de reconstituer l'édifice. Pour

cette opération, la municipalité bénéficiera du soutien du Conseil départemental, de l'État, de la Fondation du patrimoine et de la Mission Bern. « Crécy-Couvé est l'une des plus belles communes d'Eure-et-Loir. L'église souffre et mérite que l'on soit à ses côtés, explique Christophe Le Dorven. Cet édifice fait partie de l'identité rurale de nos villages et de notre département ».





## UN CHIFFRE

15 millions €

sur trois ans mobilisés par  
le Département pour rénover  
le patrimoine remarquable  
des communes

### | Un ambitieux « Plan Patrimoine »

Le cas de l'église Saint-Eloi-Saint-Jean-Baptiste symbolise d'ailleurs parfaitement l'ambition du Conseil départemental en matière de préservation et de valorisation du patrimoine eurélien. En juin dernier, les Conseillers départementaux avaient en effet adopté un ambitieux « Plan Eglises et Petits Patrimoines remarquables » proposé à l'initiative de Christophe Le Dorven. Églises, colombiers, lavoirs, moulins, bâtiments communaux remarquables... C'est une enveloppe de 15 millions d'euros sur trois ans, soit 5 millions d'euros par an, que le Département mobilise pour accompagner les communes dans leurs travaux de rénovation de ces édifices qui font partie de l'âme de l'Eure-et-Loir. ■



### INTERVIEW Stéphane Bern :

## « Le Département d'Eure-et-Loir fait beaucoup pour le patrimoine »

**Vous vous battez pour la sauvegarde du patrimoine. Que pensez-vous de l'action du Conseil départemental d'Eure-et-Loir en direction des églises et des lavoirs ?**

Je trouve que, depuis quelques années, le Département d'Eure-et-Loir fait beaucoup pour le patrimoine. Je salue l'engagement de Christophe Le Dorven, qui est un amoureux du patrimoine, qui le connaît bien, et qui est un interlocuteur précieux pour le défendre. J'aimerais que les gens comprennent que derrière les pierres, il y a des femmes, des hommes et des aventures humaines qui ont permis de les bâtir. La France compte environ 45 000 monuments historiques protégés, dont 31 000 inscrits et 14 000 classés. Sans ces chantiers de restauration sur lesquels interviennent de talentueux artisans d'art, ces édifices ne vivraient plus.

**De quelle manière avez-vous été alerté sur la nécessité de restaurer cette église ?**

La Fondation du patrimoine, avec la Mission Bern, m'a expliqué dans quelle situation se trouvait l'église de

Crécy-Couvé. J'ai indiqué au maire comment inscrire le monument sur le site Internet « missionbern.fr ». La Fondation du patrimoine est la cheville ouvrière pour soutenir le patrimoine français dans toute sa diversité ; je ne suis qu'un bénévole parmi d'autres.

**La Fondation du patrimoine prévoit-elle de soutenir la restauration d'autres édifices d'Eure-et-Loir ?**

Chaque année, nous sélectionnons un monument d'Eure-et-Loir. Il y en a déjà eu cinq, comme la Maison de justice de Bonneval, ou la Maison de Tante Léonie à Illiers-Combray, visitée par le Président de la République l'an passé. Il faut que les élus continuent d'inscrire les monuments en péril du département sur notre site. J'ai choisi Crécy-Couvé pour lancer les Journées du patrimoine parce que j'ai pensé à Madame de Pompadour, au soin qu'elle a apporté à cette église. Voir cet édifice en difficulté m'a causé beaucoup de souffrances. Quand on aime l'Histoire, on ne peut pas la dissocier du patrimoine. On a forcément envie de sauver ces belles pierres qui racontent notre Histoire.



**AIDES AUX TERRITOIRES**

# S'engager aux côtés des communes

*Le Conseil départemental d'Eure-et-Loir a pour priorité de répondre efficacement aux besoins des communes. Dans ce cadre, il a procédé à un ajustement dans les aides apportées aux territoires. Biodiversité, culture, voirie : le Département est le premier partenaire des communes.*

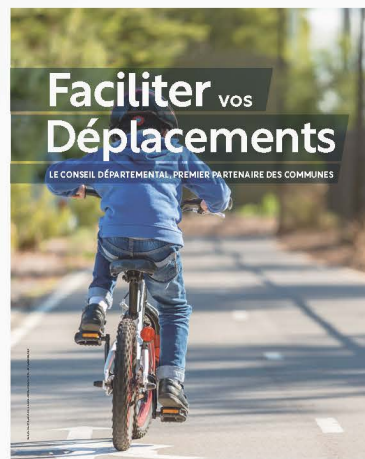
**L**e Fonds départemental d'investissement (FDI) est destiné à soutenir les communes et intercommunalités dans la réalisation de leurs aménagements liés au cadre de vie, à la rénovation des écoles, à la modernisation des routes, à la création/rénovation d'équipements sportifs ou culturels...

En 2023, 9,3 millions d'euros seront consacrés à l'accompagnement des communes via le FDI. Les communes de moins de 1 000 habitants pourront être soutenues par le Conseil départemental jusqu'à 50% du montant de leurs travaux de voirie. Le FDI 2023 permettra également d'accompagner les travaux pour les locaux d'accueil des étudiants en santé, les travaux de signalétique patrimoniale et/ou touristique, les diagnostics des voies communales...

« Les petites communes n'ont souvent pas les moyens de mener seules leurs projets, que ce soit en termes de moyens financiers qu'en termes d'ingénierie. Le Conseil départemental est là pour les aider. Cette solidarité est primordiale car elle permet de faire naître les projets structurants et qui contribuent à l'attractivité de notre territoire », précise Christophe Le Dorven, Président du Conseil départemental.

### **S'inscrire activement dans la transition écologique et la lutte contre le réchauffement climatique**

« Il s'agit d'anticiper les enjeux d'avenir et d'accompagner les transitions écologique et démographique. Une enveloppe de 10 millions d'euros a été mobilisée pour l'appel à projets 2023-2024 », annonce le Président. Les agglos, communes, syndicats de communes, communautés de communes, bailleurs, ou associations pourront en bénéficier pour des projets de liaisons douces, pour accompagner la création de circuits ou itinéraires cyclables, le renforcement des circuits courts, les projets touristiques. En matière de services, ces projets pourront concerner les équipements en lien avec la santé, le sport, la culture, l'enfance-jeunesse, la restructuration de groupes scolaires ou encore l'autonomie des personnes âgées. ■



## EN CHIFFRES

**785 projets**

accompagnés en 2022 dans le cadre du Fonds départemental d'investissement (FDI)

**9,3 M d'euros**

inscrits au FDI 2023

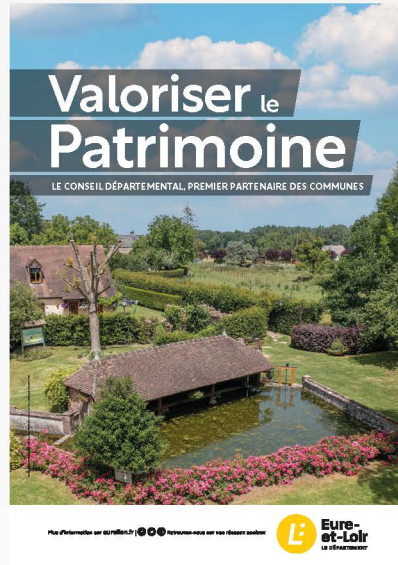
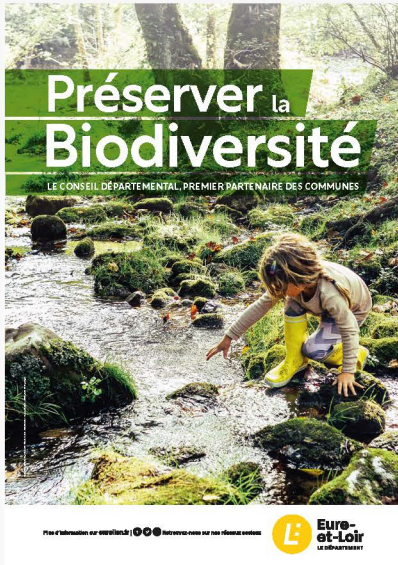
**10 M d'euros**

mobilisés pour les projets structurants en 2023

**15 M d'euros**

dédiés au « Plan Églises et Petits Patrimoines remarquables » entre 2022 et 2025





## AGIR CONTRE LE RÉCHAUFFEMENT CLIMATIQUE

Par l'élargissement de son dispositif « Biodiversité » à la transition écologique et aux mobilités douces, le CD28 affiche son ambition en matière de lutte contre le changement climatique.

Il soutient les territoires dans la reconquête des espaces naturels (plantation de haies, bosquets, gestion des eaux pluviales, etc.) et dans le développement de mobilités douces.

## « PLAN ÉGLISES & PETITS PATRIMOINES REMARQUABLES »

Doté d'une enveloppe de 15 millions d'euros sur trois ans, soit 5 millions d'euros par an, ce dispositif vise à accompagner les communes dans leurs projets de rénovation des éléments de patrimoine. Eglises, moulins, colombiers, lavoirs, monuments aux morts, calvaires, pompes, bâtiments communaux remarquables...

Autant de monuments hérités du passé qui font partie de l'identité de l'Eure-et-Loir et dont chaque Eurélien est le dépositaire fugace. Le patrimoine de nos communes est fragile et le Conseil départemental se donne pour mission d'assurer sa sauvegarde et sa pérennité, afin qu'il traverse les générations.

## EURE-ET-LOIR INGÉNIERIE : 10 ANS AUX CÔTÉS DES COLLECTIVITÉS

En 2012, le Conseil départemental et plusieurs autres collectivités euréliennes lançaient l'ATD (Agence Technique Départementale). Cette agence avait pour objectif d'apporter une aide aux communes en matière d'assainissement, de voirie, tout en leur proposant une aide juridique.

Le 11 octobre dernier, Eure-et-Loir Ingénierie (ELI) fêtait son dixième anniversaire à l'Atelier à spectacle à Vernouillet, devant un parterre d'élus et de secrétaires de mairies. Tous ont témoigné leur reconnaissance au Conseil départemental pour cette assistance précieuse.

ELI évolue toujours au plus près des besoins des communes, dans un esprit de proximité, de souplesse et de réactivité.







# Boostemploi, carrefour de rencontres professionnelles

*Depuis 13 ans, le dispositif « Boostemploi », mis en place par le Conseil départemental, facilite les recherches des chefs d'entreprises et demandeurs d'emploi.*

« **P**rovoquer la rencontre ! », tel était le projet du Conseil départemental d'Eure-et-Loir en 2009, au moment du lancement du dispositif Boostemploi. Les forums organisés dans plusieurs communes du département avec Pole emploi ont prouvé leur efficacité : en 2019, avant la crise sanitaire, plus de 5 000 chercheurs d'emploi avaient rencontré des recruteurs au cours des 8 événements proposés cette année-là. Avec les contraintes sanitaires, il a fallu revoir le format des forums rassemblant de nombreux participants. Deux nouveaux rendez-vous ont alors vu le jour. Les « Cafés Boostemploi » offrent des temps de convivialité pour les demandeurs d'emploi et les recruteurs (ouverts

à tous sans inscription préalable), et les « BoostemploiFlash » qui permettent de rassembler des profils plus ciblés par le Conseil départemental et Pôle emploi pour des entretiens d'embauche. Ces dernières rencontres peuvent se dérouler au sein des locaux d'une entreprise ayant plusieurs postes à pourvoir.

## **Une plateforme Internet pour trouver un emploi**

Si Boostemploi a fait ses preuves, c'est aussi grâce à l'appui d'un site Internet performant. Il permet, ainsi, de mettre en contact directement les recruteurs et les candidats, selon un algorithme élaboré. Cette plateforme numérique, qui existe depuis 2018, a été progressivement améliorée jusqu'à offrir des

fonctionnalités pour mettre très précisément en relation une offre avec des profils de demandeurs d'emploi. Un dispositif de messagerie instantanée permet également de dialoguer avec le recruteur et de convenir d'un entretien.

## **Un panel d'aides très complet**

La plateforme a intégré également quelques outils supplémentaires pour faciliter le parcours des nouveaux embauchés : localisation des modes de garde d'enfants, les aides au logement, les diverses solutions de transport... Boostemploi a aussi une section réservée aux recherches de stages, nommée « Booststage », accessible directement sur le site Boostemploi. Cette fonctionnalité met en relation les





## À SAVOIR

Depuis son lancement en 2018, Boostemploi :

• a accueilli **8 900** demandeurs d'emploi,

• **760** recruteurs,

• et a publié **12 000** postes à pourvoir.

jeunes euréliens et les entreprises. Sont aussi organisés des ateliers spécifiques pour l'aide au retour à l'emploi sur différentes thématiques : simuler un entretien, gagner en confiance en soi, gérer son stress et ses émotions... Enfin, pour accompagner au mieux le demandeur d'emploi, plusieurs aides du Conseil départemental peuvent être mobilisées comme le prêt de véhicule, le prêt d'ordinateur ou encore le suivi personnalisé par téléphone... ■



## RÉCOMPENSE

Le 30 septembre dernier à Chambord, Christophe Le Dorven a reçu le « Trophée de l'emploi » de la part du *Journal des Départements* afin de distinguer l'engagement du Conseil départemental d'Eure-et-Loir à travers le dispositif Boostemploi.



0800 71 02 28 (appel gratuit)  
du lundi au vendredi  
de 9h à 12h30 et de 14h à 17h

>>> [boostemploi.eurelien.fr](http://boostemploi.eurelien.fr)

## TÉMOIGNAGES

### Cécile Tachat

responsable des ressources humaines de l'ADMR28, a pu embaucher grâce à Boostemploi

« Boostemploi est idéal pour notre association : nous avons de gros besoins en recrutement pour des emplois de proximité. Or, les événements Boostemploi ont lieu dans tout le département. Nous étions par exemple présents le 5 mai dernier à Maintenon pour un forum Boostemploi. Lors de cette journée, nous avons reçu une trentaine de candidatures, parmi lesquelles nous avons embauché une personne en CDI. Rencontrer les candidats, à l'occasion d'un salon permet d'avoir un premier contact et un aperçu sur ses motivations et son

savoir-être. Si la personne correspond à nos prérequis, nous la revoiyons pour un entretien plus formel et nous n'hésitons pas à l'embaucher directement par la suite. »

### Florence Lagache

bénéficiaire du RSA, a trouvé un emploi grâce à Boostemploi  
« J'ai d'abord pris rendez-vous avec les services du Département afin de m'aider à mettre en ligne mon CV sur la plateforme Boostemploi. Puis j'ai été contactée et embauchée à temps partiel par un employeur dans mon secteur de prédilection, la garde d'enfants. Aujourd'hui, je vais mettre mon CV à jour pour continuer mes recherches afin de trouver un autre emploi à temps partiel, et ainsi compléter mes revenus. »





VIABILITÉ HIVERNALE

# Assurer votre sécurité tout au long de l'hiver

*De novembre à mars, le Conseil départemental déploie un dispositif spécifique de surveillance et d'intervention, afin de garantir la sécurité des usagers de la route tout l'hiver.*

12

**D**u 14 novembre au 13 mars 2023, les équipes départementales en charge des routes sont engagées dans le dispositif « viabilité hivernale ». Veille, astreintes, coordination... L'enjeu consiste à apporter des réponses graduées en fonction de la force des intempéries hivernales sur les 7500 kilomètres qui constituent le réseau routier départemental, afin de sécuriser les déplacements de tous les usagers.

**| 33 poids lourds mobilisables 7j/7, 24h/24**

Durant 17 semaines, 230 agents du Département sont mobilisables pour intervenir sur le terrain 7 jours sur 7, 24

heures sur 24. Depuis 2019, le fondant utilisé est le chlorure de sodium. Dilué avec de l'eau, il permet d'obtenir de la saumure rapidement efficace face à des températures particulièrement basses. Le Département d'Eure-et-Loir dispose de 33 poids lourds équipés de saieuses et de lames de déneigement. Pour rappel, le dépassement d'un engin de service hivernal en action de salage ou de raclage est interdit. ■

## PRATIQUE

Consultez les conditions de circulation en temps réel sur [eurelien.fr](http://eurelien.fr), avec la carte interactive !



### RETOUR SUR LA CAMPAGNE 2021-2022

**433**

circuits réalisés sur la période de viabilité hivernale

**1572**

tonnes de fondant répandus

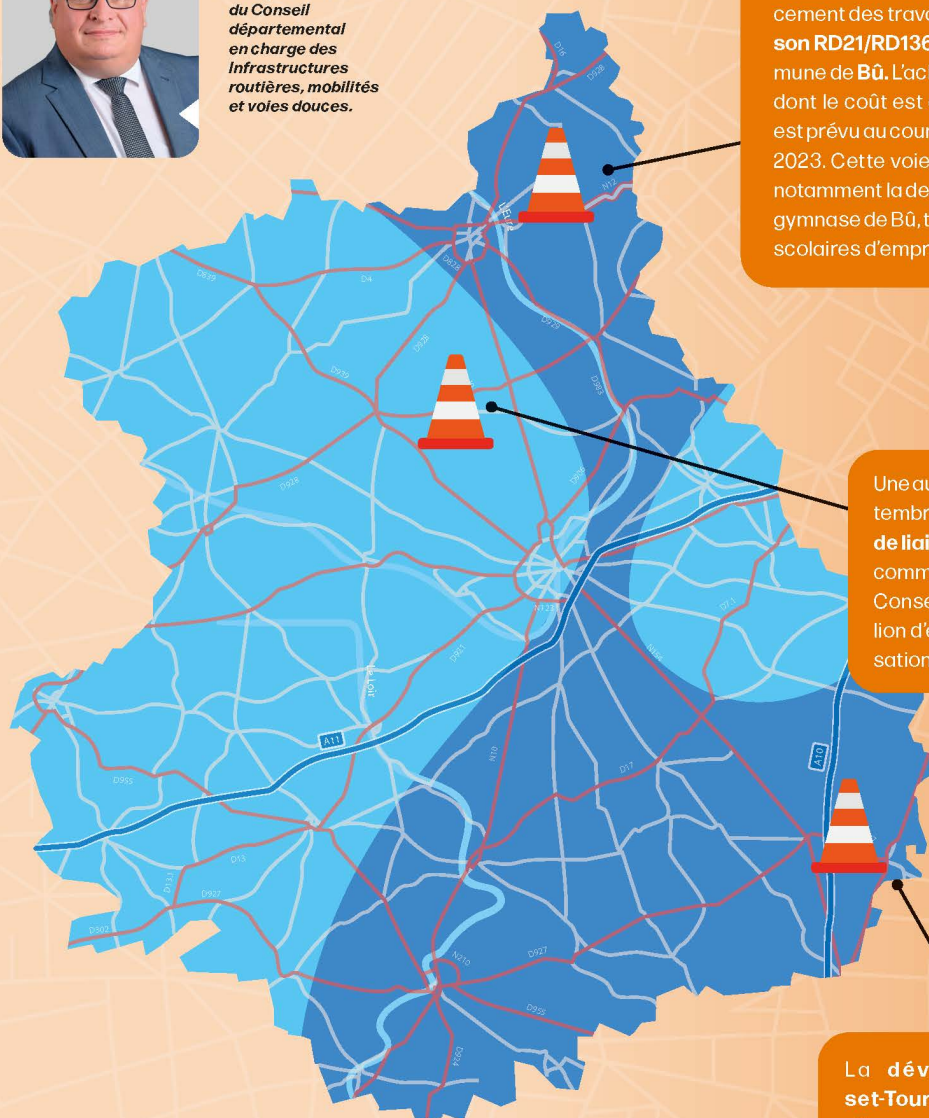




## CET AUTOMNE, LES SERVICES DU CONSEIL DÉPARTEMENTAL MÈNENT PLUSIEURS OPÉRATIONS :



**Stéphane Lemoine**  
Vice-président  
du Conseil  
départemental  
en charge des  
Infrastructures  
routières, mobilités  
et voies douces.



Le mois de septembre 2022 a vu le lancement des travaux du **barreau de liaison RD21/RD136b** au niveau de la commune de **Bû**. L'achèvement de ce projet, dont le coût est de 1,77 million d'euros, est prévu au cours du premier trimestre 2023. Cette voie de liaison améliorera notamment la desserte du collège et du gymnase de Bû, tout en évitant aux cars scolaires d'emprunter le centre-bourg.

Une autre opération, qui a débuté en septembre, concerne cette fois le **barreau de liaison RD26/RD135**, au sud-est de la commune de **Tremblay-les-Villages**. Le Conseil départemental consacre 1 million d'euros à ces travaux, dont la finalisation aura lieu en fin d'année.

La **déviations Janville-Le Puiset-Toury** permettra notamment de déporter l'important trafic de poids-lourds. La première phase des travaux a débuté à la fin du mois d'août ; le Conseil départemental y mobilise 3,4 millions d'euros. Le projet vise à contourner l'agglomération du Puiset, en réalisant trois giratoires, une voie nouvelle de contournement ainsi que des bassins de rétention des eaux.





# « Le volontariat est à la base du dispositif de sécurité »

**Colonel Sébastien Gras, directeur du SDIS28**

*Le 1<sup>er</sup> juillet dernier, le colonel Sébastien Gras a pris le commandement du Service départemental d'incendie et de secours (SDIS) d'Eure-et-Loir, succédant ainsi au contrôleur général Jean-François Gouy. L'Eurélien Magazine a rencontré celui qui se donne notamment pour mission de préparer le SDIS aux grands enjeux de demain.*

## **| Quel a été votre parcours avant de rejoindre l'Eure-et-Loir ?**

Né à Cherbourg, j'ai grandi au cœur des valeurs d'engagement, puisque mon père était sapeur-pompier volontaire. Même si j'avais parfaitement conscience des contraintes qu'imposait son investissement, notamment sur le plan de la vie familiale, j'ai pris la décision à 16 ans de suivre ses traces comme jeune sapeur-pompier volontaire dans le Calvados. Après avoir réussi le concours d'officier à 22 ans, j'ai effectué mon service militaire comme sapeur-pompier à Paris. J'ai ensuite été affecté comme adjoint

au chef de centre à Beaune (Côte-d'Or), secteur marqué par les nombreux accidents de l'autoroute A6. Mon parcours m'a ensuite conduit dans l'Orne, le Calvados (où j'ai notamment assuré la préparation de grands événements internationaux, comme le 70<sup>e</sup> anniversaire du Débarquement ou le sommet du G8), la Haute-Marne, puis la Manche, en tant que directeur départemental adjoint. Je suis très heureux de rejoindre l'Eure-et-Loir en tant que directeur départemental du SDIS ; ce département réunit une belle diversité de territoires et dispose d'un SDIS bien structuré, grâce au travail mené par mon prédécesseur, Jean-François Gouy, durant 7 ans.

département avec, à terme, des forêts qui pourraient être touchées par le feu. Le futur schéma départemental d'analyse et de couverture des risques permettra justement de répondre à ces évolutions.

Le SDIS doit également mettre son expertise au service des collectivités, des maires et des entreprises, afin de rendre intelligible notre action, et de développer une véritable culture de la sécurité civile sur tout le territoire. Un autre enjeu majeur consiste à pérenniser le développement du volontariat. Si vous composez le 112 ou le 18 et que vous vivez en zone rurale, il y a de fortes chances que ce soit un sapeur-pompier volontaire qui soit au bout du fil. Dans ces territoires, le volontariat est la clef pour offrir une réponse opérationnelle.

## **LE SDIS28 EN CHIFFRES**

**1 879** sapeurs-pompiers volontaires

**231** sapeurs-pompiers professionnels

**113** personnels administratifs, techniques et spécialisés

**81** unités territoriales réparties sur tout le département

## **| Quels sont vos axes de travail à la tête du SDIS 28 ?**

Aux côtés du colonel Sébastien Salès, directeur adjoint, il convient d'assurer le meilleur service possible au quotidien pour celles et ceux qui composent le 112 ou le 18, tout en préparant le SDIS aux grands enjeux de demain. Préparer l'avenir implique de prendre en compte les évolutions démographiques que connaît l'Eure-et-Loir avec, dans les franges nord-est, l'arrivée d'une population venant de région parisienne, tandis que d'autres territoires sont confrontés à des enjeux de vieillissement de la population. Évidemment, le changement climatique implique également des risques nouveaux pour notre

## **| Justement, quelle est votre stratégie pour recruter et fidéliser les sapeurs-pompiers volontaires ?**

C'est vrai en Eure-et-Loir, mais également à l'échelle nationale : le volontariat est soumis à de fortes tensions. Le rapport à la notion d'engagement a changé. Il convient d'intégrer de manière souple le temps d'engagement en tant que sapeur-pompier volontaire parmi la vie professionnelle, la vie familiale, le temps de loisirs. Par ailleurs, avec l'éloignement des emplois, de nombreux sapeurs-pompiers volontaires n'exercent plus leur





**ÉTÉ 2022 :  
DES INCENDIES  
CONTENUS EN  
EURE-ET-LOIR**

Depuis plusieurs années maintenant, le SDIS d'Eure-et-Loir travaille avec la Chambre d'agriculture pour limiter les conséquences des départs de feu lors des récoltes. «Ayant pris mes fonctions au début du mois de juillet, j'ai pu mesurer la qualité de cette collaboration», note le colonel Sébastien Gras. Au cours de l'été 2022, même si le nombre de départs de feu aura été important en Eure-et-Loir, les incendies auront été «très contenus» en termes de superficie. Le dispositif opérationnel mis en place grâce à la mobilisation de la Chambre d'agriculture et les agriculteurs a permis de limiter le nombre d'hectares touchés. « Il faudra reproduire en 2023 ce qui a été accompli cette année ».

activité professionnelle dans la commune où ils résident. Mécaniquement, le temps de disponibilité se réduit. Nous devons donc intensifier le plan de développement du volontariat pour recruter et fidéliser le personnel. Il faut avoir conscience que si les gens ne franchissent pas le pas du volontariat, il n'y aura plus de sapeurs-pompiers dans les zones rurales. C'est la bonne volonté de tous qui permet de construire le dispositif de sécurité. Il faut commencer par

tordre le cou à quelques idées reçues: pas besoin d'être un surhomme pour devenir sapeur-pompier volontaire ! Cette activité peut être accomplie par tous les hommes et toutes les femmes en bonne santé. De plus, être sapeur-pompier volontaire, notamment en zone rurale, c'est pouvoir choisir le temps que l'on souhaite dédier à l'engagement. Des outils permettent en effet de se déclarer disponible ou indisponible, de façon à bien prendre en compte les contraintes de chacun. ■



# Les aidants familiaux : assister sans s'oublier

*En France, on estime que 8 à 11 millions de personnes soutiennent au quotidien un proche en perte d'autonomie ou en situation de handicap. Ces aidants souffrent généralement d'épuisement, d'isolement et d'un manque de reconnaissance. Dans ce contexte, le Conseil départemental met en place des actions de soutien.*

16

À Boisville-la-Saint-Père, près des Villages-Vovéens, Valérie Lignonière aide son mari Philippe, atteint de sclérose en plaques depuis 24 ans, ainsi que ses deux filles.



« Malgré sa maladie, mon mari pouvait poursuivre une activité professionnelle, mais un récent accident de la route l'en empêche désormais. C'est devenu encore plus compliqué, car notre maison n'est pas adaptée et nous ne pouvons pas déménager. Depuis son accident, je suis devenue aidante pour la toilette, tout en m'occupant de ma fille Alizée, qui souffre d'un trouble du spectre autistique léger.

Avec mon mari, nous nous partageons les allers-retours au lycée. Je dois désormais les assumer seule plusieurs fois par semaine, tout en continuant à me rendre à mon travail. Je suis responsable

d'une bibliothèque dans les Yvelines. Le lycée d'Alizée va mettre des actions en place pour lui permettre de travailler en petit groupe. Avec l'aide de la Maison Départementale de l'Autonomie, structure du Conseil départemental d'Eure-et-Loir, nous allons déposer un dossier pour son baccalauréat.

Mon autre fille Léa poursuit ses études à Lille. Elle est déclarée haut potentiel.

Pour échanger sur ce quotidien, je fais partie d'un groupe de parole sur la sclérose en plaques et je me rends au « café des aidants » une fois par mois. ■



## CONTACTS

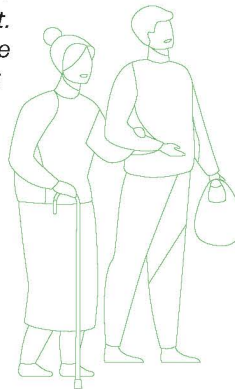
À Luisant, Valérie Gérardin, 58 ans, aide ses parents, Monique et Guy, âgés de 88 et 81 ans. Elle a dû cesser son activité professionnelle et mettre en place une habilitation familiale afin de protéger ses parents.



« Mes parents vivaient sans problème dans leur pavillon, jusqu'au confinement de 2020. Ils se sont alors retrouvés seuls. Cette période très particulière les a traumatisés. Progressivement, ma mère a cessé de s'occuper de la maison et ne se nourrissait plus correctement. Elle était fragilisée, ce qui a déstabilisé mon père.

En janvier 2021, nous avons constaté que, sans aide, mes parents se trouvaient en danger. Educatrice spécialisée, j'ai alors pris un « congé proche aidant » auprès de mon employeur. Je m'occupais d'eux une semaine sur trois, de janvier à juin 2021. Le reste du temps, mes parents étaient seuls. Nous avons alors réuni la famille pour prendre une décision. Si cette pandémie a provoqué un chaos, elle a permis de resserrer nos liens et de comprendre que les personnes âgées ont leur place au sein de la famille. J'ai donc démissionné, et n'avais droit à aucune indemnité. Ma sœur vient tous les 15 jours pour me permettre de souffler un peu. Nous avons procédé à une habilitation familiale pour protéger juridiquement nos parents.

En complément de l'intervention d'un Service de Soins Infirmiers À Domicile (SSIAD), la revalorisation de l'Allocation Personnalisée d'Autonomie nous a permis de faire appel à un service d'aide à domicile. Afin de constituer ces dossiers, nous avons pu bénéficier de l'aide précieuse de la Maison Départementale de l'Autonomie (MDA), gérée par le Conseil départemental d'Eure-et-Loir. J'ai aujourd'hui un petit salaire pour m'occuper de mes parents et mes enfants m'aident financièrement. Je participe régulièrement au « café des aidants » organisé par Familles Rurales et aux ateliers de la Fondation d'Aligre, à Lèves, où je trouve soutien et accompagnement. » ■



### PÔLE AUTONOMIE DES MAISONS DÉPARTEMENTALES DE LA SOLIDARITÉ ET DE LA CITOYENNETÉ :

▷ **7 rue Henri Dunant,  
28100 Dreux**  
Tél. : 02 37 65 82 00  
Mail: mda.pays-drouais@mda28.fr  
Horaires d'ouverture : du lundi au jeudi de 9h30 à 12h et de 13h30 à 17h le vendredi de 8h30 à 12h.

▷ **3 place Cap de la Madeleine,  
28200 Châteaudun**  
Tél. : 02 37 44 55 50  
Mail: mda.pays-dunois@mda28.fr  
Horaires d'ouverture : le mardi et jeudi de 8h30 à 12h et de 13h30 à 17h (à la MDA)

▷ **58, rue Gouverneur,  
28400 Nogent-le-Rotrou**  
Tél. : 02 37 53 57 30  
Mail: mda.perche@mda28.fr  
Horaires d'ouverture : le lundi et mercredi de 9h à 12h et de 13h30 à 17h (pour l'accueil MDA)

▷ **19 place des Epars,  
28000 Chartres**  
Tél. : 02 37 20 13 48  
Mail: mda.bassin-chartrain@mda28.fr  
Horaires d'ouverture : du lundi au mercredi de 8h30 à 12h et de 13h30 à 17h, le jeudi de 8h30 à 12h et le vendredi de 8h30 à 12h et de 13h30 à 16h

▷ **Sur l'ensemble du département :**  
Tél. : 02 37 33 46 46  
Mail: contact@mda28.fr



**Évelyne Lefebvre**  
Vice-présidente  
du Conseil  
départemental en  
charge de la Solidarité,  
de l'Autonomie,  
de la Santé publique

« Les aidants sont essentiels dans l'accompagnement des personnes âgées et handicapées. Ils ont du mal à passer le flambeau à des équipes spécialisées, lorsqu'il en existe sur le territoire, car il y a toujours une notion de culpabilité. De

nouvelles structures sont mises en place au sein des Maisons Départementales de la Solidarité et de la Citoyenneté (MDSC) d'Eure-et-Loir. Ces structures visent à apporter des ressources aux personnes en difficulté et à leurs aidants. En plus de l'Allocation Personnalisée d'Autonomie (APA), il existe une prestation de compensation du handicap, qui permet de réaliser des aménagements techniques dans la maison ou le véhicule. Les

aidants peuvent obtenir une compensation pour accompagner leur proche. D'autre part, des structures proposent des plateformes de répit aux aidants, avec des accueils de jour pour la personne handicapée, des « cafés des aidants », ou des hébergements temporaires pour les vacances. Il existe également, une fois par an, un salon des aidants familiaux comme celui qui a eu lieu à Châteaudun, le 26 octobre dernier. »



# Le Département partenaire du sport eurélien

*En cette rentrée 2022, de très nombreux événements sportifs soutenus par le Conseil départemental d'Eure-et-Loir se sont déroulés. Plus que jamais, le Département est partenaire de l'animation des territoires et porteur d'une ambition forte pour le sport.*

18



🏃‍♂️ **Dimanche sportif et convivial le 5 septembre au stade Jean-Bruck de Dreux pour l'édition 2022 des Foulées drouaises.** 650 marcheurs et coureurs ont pris le départ des épreuves organisées par le DAC Athlétisme et la ville de Dreux.



🏀 **Piloté par le Comité d'Eure-et-Loir de basket-ball, le « 28 Basket Tour 3x3 » a fait escale les 17 et 18 septembre à Epernon** pour une journée d'animations gratuites et ouvertes à tous. Il s'agissait de la dernière étape pour cet événement itinérant passé cet été par Chartres, Saint-Rémy-sur-Avre, Voves et Châteaudun.



🏃‍♂️ **Le 2 octobre à Fontenay-sur-Eure, le Conseil départemental était aux côtés des 900 participants au Trail'in Fontenay.** Onze circuits différents ont permis à des coureurs de tous les âges de s'élancer.



🚴 **Le Conseil départemental était fier d'être, cette année encore, partenaire de Paris-Tours, dont le grand départ a de nouveau été donné à Chartres.** Après 213 kilomètres d'effort via Dammarie, Prunay-le-Gillon, Bonneval ou Cloyes-les-Trois-Rivières, le sprinteur français Arnaud Démare (Groupama-FDJ) a levé les bras à Tours. Cette 116<sup>e</sup> édition était également l'occasion de rendre hommage au champion belge Philippe Gilbert, qui disputait la dernière course de sa carrière.



VOTRE  
CANTON

# L'Eurélien

CONSEIL DÉPARTEMENTAL D'EURE-ET-LOIR  
N°80 / NOVEMBRE-DÉCEMBRE 2022

**hors-série**



**CANTON DE CHARTRES 2**

# Une harmonie ville-campagne

**DÉCOUVERTE** p.4



**PROJETS** p.6-7



**PATRIMOINE** p.8-9



**Eure-  
et-Loir**  
LE DÉPARTEMENT



# Entre développement économique et mobilités





**Christophe LE DORVEN,**  
Président du Conseil  
départemental d'Eure-et-Loir

Chacun des cantons de Chartres a sa spécificité. Le secteur de Chartres 2, par sa situation géographique stratégique, attire de nombreuses entreprises qui font la fierté de notre département. Elisabeth Fromont et Franck Masselus, vos deux Conseillers départementaux, s'attachent à favoriser cette dynamique économique. Le Conseil départemental gère l'entretien et la sécurisation des routes sur son réseau. Il est un acteur majeur de l'accessibilité et de vos déplacements quotidiens. De nombreux

projets sont en cours ou ont vu le jour dans ce canton. La réfection du collège Hélène Boucher, il y a quelques années, et le déploiement du dispositif «Bourg-Centre» pour Dammarie en sont de belles illustrations.

Je vous souhaite une bonne lecture de ce magazine. ■

## Interview de vos Conseillers départementaux

### ► Quelles sont les principales caractéristiques de votre canton ?

La complémentarité entre ville et campagne y est très forte. Entre espaces urbains, périurbains ou zones rurales, les 15 communes de notre canton offrent une grande diversité de cadres de vie qu'il faut conjuguer pour favoriser un développement harmonieux, cohérent.

En raison de sa position géographique, en entrée majeure de l'agglomération chartraine depuis l'Île de France, notre canton bénéficie naturellement d'une forte attractivité économique, comme en atteste le dynamisme des différentes zones d'activités d'Archevilliers, de Mignières, de Gellainville ou du Jardin d'Entreprises.

Ce bassin d'emploi joue un rôle moteur pour la vitalité de nos communes, dont les atouts sont nombreux. Le tissu associatif y est dynamique et accompagne un patrimoine historique riche et varié : Château des Boulard de Mignières, carrières de Berchères-les-Pierres, Abbaye de Saint-Brice... L'accès à la nature y est également privilégié via le parc des bords de l'Eure ou les différentes déambulations piétonnes et cyclistes qu'offre le Plan vert.

### ► Sur quels grands enjeux travaillez-vous actuellement ?

Nous veillons à la complémentarité des politiques menées par le Conseil départemental et par l'agglomération de Chartres Métropole, afin de permettre à nos communes de bénéficier du meilleur accompagnement possible.

Nous nous mobilisons en faveur de la modernisation et du recalibrage de nos axes routiers. La majorité du trafic de notre Département s'effectue dans l'agglomération chartraine. Pour la sécurité et le confort des usagers, des



**Élisabeth FROMONT**

**Franck MASSELUS**

transports scolaires et le développement économique de notre territoire, nos infrastructures doivent être durablement renouvelées et renforcées.

En matière de solidarité, la création d'un nouvel EHPAD sur Chartres est un enjeu majeur sur lequel nous travaillons de concert avec nos collègues des autres cantons de Chartres 1 & 3. De manière plus générale, la simplification de l'accès aux droits comme l'inclusion des personnes en situation de handicap nous tiennent particulièrement à cœur.

Autre projet structurant, l'extension de notre jardin d'entreprise, avec l'objectif affiché de renforcer durablement notre tissu économique, avec des emplois locaux.

### ► Comment le Conseil départemental soutient-il les projets de vos communes ?

La commune de Dammarie bénéficie du dispositif bourg-centre dans la requalification de son centre-ville. La démolition du silo au cœur de la commune remplacé par des logements, la création de commerces ou encore l'extension de la salle des fêtes font partie de ce projet qui bénéficie d'un soutien financier du Conseil départemental.

Également, le Conseil départemental a procédé à la réfection importante du collège Hélène Boucher, de 2015 à 2018. 15 millions d'euros ont été consacrés à la modernisation des bâtiments et aux créations d'un nouveau restaurant scolaire ainsi que d'un internat de 30 places pour accueillir des sections sportives. ■





Gellainville

DÉCOUVERTE

4

# Un haut potentiel de développement

*D'importants enjeux routiers sont au coeur des préoccupations des Conseillers départementaux du canton de Chartres 2. Ce secteur, à vocation économique, accueille de grands noms de l'industrie cosmétique, mais aussi des concessions automobiles. La demande ne cesse de grandir et amène un projet d'extension du Jardin d'entreprises.*

Le secteur Est de Chartres regroupe la majorité des activités économiques. Les entreprises industrielles et tertiaires chartraises qui se sont implantées sur les zones d'activité bénéficient d'un accès rapide vers le sud de la région parisienne. Le canton de Chartres 2 est formé de communes des anciens cantons de Chartres-Sud-Est (6 communes), d'Illiers-Combray (1 commune), de Chartres-Sud-Ouest (7 communes) et d'une fraction de la commune de Chartres. La «Cosmetic Valley», avec ses moteurs Dior et Guerlain, se déve-

loppe dans le Jardin d'entreprises qui va bénéficier d'une extension sur 190 hectares. Le Pôle Est du canton (parc d'activité d'Archevilliers) accueille essentiellement les concessions automobiles.

## Voie, Plan vert et sectorisation des collèges

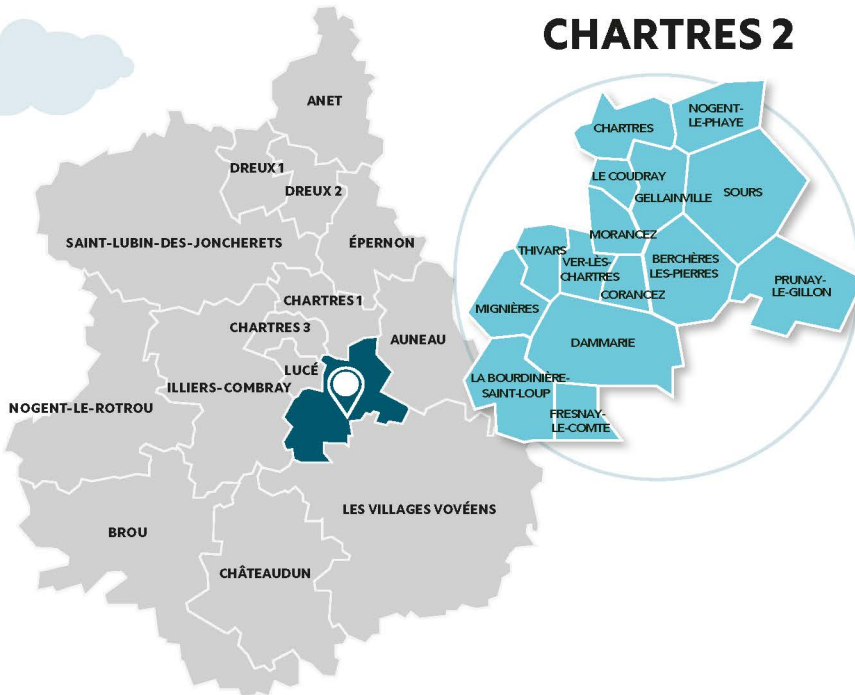
Ces pôles d'activité drainent d'importants enjeux routiers «*qui seront le cheval de bataille de notre mandat*» précise Franck Masselus. Un rattrapage important est engagé sur les routes depuis 2017, notamment sur la voie communale. La traversée de Thivars et

de Morancez, le rond-point de la RN154 à Berchères les Pierres furent aussi des grands chantiers dans lesquels le Département s'est impliqué. Autre sujet important de ce mandat : la sectorisation des collèges. Le canton compte un collège public (Hélène Boucher à Chartres) et deux collèges privés (Saint-Jacques-de-Compostelle à Mignièrès et Sainte-Marie à Chartres). Il s'agit de revoir cette sectorisation afin de faciliter l'intégration des enfants au plus près de leurs lieux de domicile. ■



# FICHE D'IDENTITÉ

## CHARTRES 2



## 15 COMMUNES

Chartres • Berchères-les-Pierres • La Bourdinière-Saint-Loup • Corancez • Le Coudray • Dammarie • Fresnay-le-Comte • Gellainville • Mignières • Morancez • Nogent-le-Phaye • Prunay-le-Gillon • Sours • Thivars • Ver-lès-Chartres

## LE CANTON

en chiffres

**27 831**

habitants  
(Insee RP 2019)

**223 km<sup>2</sup>**

de superficie

**124**

habitants  
par km<sup>2</sup>

**Chef-lieu**

Chartres

## ADRESSES UTILES

### MAISON DE L'AUTONOMIE

19 place des Epars  
28000 Chartres  
**02.37.20.13.48**  
[mda.bassin-chartrain@mda28.fr](mailto:mda.bassin-chartrain@mda28.fr)

### PROTECTION MATERNELLE INFANTILE

9 rue de Chavannes  
28630 Morancez  
**02.37.23.52.20**  
[pmi.c4@eurelien.fr](mailto:pmi.c4@eurelien.fr)

### ACTION SOCIALE

9 rue de Chavannes  
28630 Morancez  
**02.37.23.52.13**  
[sas.c4@eurelien.fr](mailto:sas.c4@eurelien.fr)

2 rue Louis Isambert  
28630 Sours  
**02.37.23.52.13**  
[sas.c4@eurelien.fr](mailto:sas.c4@eurelien.fr)

### BIBLIOTHÈQUES ET MÉDIATHÈQUES

6 rue de la Mairie  
28 630 Berchères-les-Pierres

Place de l'ancienne Mairie  
28 630 Le Coudray

10 place de l'Eglise  
28 360 Dammarie

Place des Granges  
28 630 Mignières

6 bis rue du Tertre  
28630 Nogent-le-Phaye

18 rue de la mairie  
28 360 Prunay-le-Gillon

24 rue Isambert  
28 630 Sours



INVESTISSEMENTS

# Le Conseil départemental soutient

*Le Département d'Eure-et-Loir accompagne les communes du canton de Chartres 2 dans la réalisation de leurs projets, afin de développer l'attractivité et favoriser la création de richesses. Au-delà du soutien financier, il apporte une aide aux collectivités en matière d'ingénierie.*

## ■ LES TRAVAUX DANS LES ÉCOLES DU CANTON

Le Fonds départemental d'investissement a été sollicité pour :

**Dammarie :** la construction d'une classe modulaire à l'école élémentaire, la réhabilitation de l'école maternelle et les travaux d'aménagements extérieurs (coût total de 395 000 euros, dont 118 000 euros de subventions FDI). Des travaux de rénovation des écoles élémentaire et maternelle (préaux, cours, peinture...) ont en outre été réalisés, pour un coût de 214 000 euros, dont 64 000 euros de subventions du Conseil départemental.

**Thivars :** la restructuration des écoles élémentaires et maternelle, ainsi que la construction d'un préau (coût total de 552 000 euros, dont 165 000 euros de subventions du Conseil départemental).



## ■ DES PROJETS DIVERS À GELLAINVILLE...

- Le Conseil départemental participe à l'acquisition de 41 tablettes numériques pour les enfants du groupe scolaire Eugène-Delacroix.
- Des travaux de sécurisation routière sont également en projet. Ainsi, le Département subventionne la pose d'un panneau d'affichage digital double face en bordure de la RN154 à Bonville, des travaux de reprofilage d'un fossé à Brétigny (sortie de Bonville en direction de Sours) et des travaux d'aménagement d'une zone de rétention des eaux pluviales en Grande Rue sur la RD150.



## ■ ...ET AU COUDRAY

Une subvention de 84 593 euros du Conseil départemental permet à la commune du Coudray de mener à bien plusieurs projets, dont des travaux de réfection à l'école Jules-Verne, des travaux de mise en accessibilité des vestiaires du stade, des travaux de réfection en mairie et aux ateliers municipaux, des travaux d'aménagement du parking rue des Chaises et des travaux de réfection de la voirie départementale rue des Bellangères (démolition de l'îlot central et reprise des bordures de caniveaux).





# ient les projets du canton



## ZOOM SUR

### ■ LA REQUALIFICATION DU CENTRE-VILLE DE DAMMARIE



Dans le cadre du dispositif « Bourg-Centre », la commune de Dammarie va bénéficier d'une requalification de son centre-ville. L'emplacement d'un silo situé au milieu de la commune va faire l'objet d'une démolition. La construction de logements est notamment intégrée dans ce projet, ainsi que l'extension de la salle polyvalente.

« Bourg-Centre » met en avant cinq axes qui permettent de maintenir la vitalité des communes en développant leur accessibilité, leur attractivité, en stimulant l'activité des cœurs de villages, en permettant l'accès à des équipements et des services publics, sans oublier de renforcer la transition écologique et la cohésion sociale. Une enveloppe d'un million d'euros est réservée à chaque projet « Bourg-Centre ».



PATRIMOINE

# Au fil de l'Eure...

*Le canton de Chartres 2 bénéficie d'un fort potentiel économique, mais regroupe aussi de jolies communes et un parc exceptionnel en coeur de ville. Les mobilités douces font l'objet de nombreux aménagements.*

**S**ila Cathédrale de Chartres, haut-lieu du patrimoine eurélien, rayonne vers les trois cantons chartrains, chacun d'entre eux à sa spécificité. Et si le canton de Chartres 2 est un secteur essentiellement voué au développement économique, il n'en est pas moins le « poumon vert » de la ville, puisqu'il abrite le Parc des bords de l'Eure (lire ci-dessous). En basse ville, l'église Saint-Pierre présente d'inoubliables vitraux. La tour ouest, bâtie autour de l'an mil, est le vestige le plus ancien encore debout et rappelle les donjons de Nogent-le-Rotrou, d'Epernon, ou d'Auneau.

## | Le Plan vert et la création de liaisons douces

Le territoire de Chartres métropole est parcouru par l'Eure. La rivière, tout le long de son cours, a façonné un paysage de prairies et de bois remar-

quables par sa faune et sa flore. Depuis 2003, Chartres métropole protège et valorise cette dorsale de l'Eure en y aménageant son Plan Vert. Ce programme poursuit un double objectif :

- Préserver les espaces naturels (zones naturelles, zones sensibles, biodiversité, zones humides...) et y assurer ou restaurer des continuités écologiques ;
- Créer un maillage de liaisons douces offrant des parcours cyclables et piétons, sécurisés, propices aux déplacements, aux loisirs et à la découverte de la nature.

## | Les pierres de Berchères...

Le joli village de Berchères-les-Pierres ne manque pas d'intérêt. Dans l'église du village (photo ci-contre), on découvre les pierres tombales de laboureurs, des blasons d'évêques, des techniques de construction et de décoration, mais également l'histoire des vitraux Lorin aux XIX<sup>e</sup> et XX<sup>e</sup> siècles... La plus ancienne

ferme de Berchères a conservé son majestueux porche qui raconte l'histoire des évêques de Chartres, mais aussi celle de l'agriculture en Beauce. Enfin, la carrière et ses pierres, qui servirent à la construction de la Cathédrale de Chartres, révèlent la fascinante spécificité de Berchères. ■



8

## ZOOM SUR



## Le parc bucolique des bords de l'Eure

**Il est le parc préféré des Chartrains ! Une promenade verdoyante et ombragée s'étend sur trois kilomètres, dans un cadre paisible ponctué de nombreuses aires de loisirs .**

Dès l'entrée, rue du Faubourg-La-Grappe, le séquoia géant est particulièrement impressionnant. Plusieurs chemins s'offrent aux visiteurs : à droite, l'aire de jeux réservée aux enfants et la découverte de différentes espèces d'oiseaux ravit le jeune public.

Un sentier conduit vers une forêt d'arbres centenaires, le long de parterres de fleurs colorés qui bordent l'Eure. Une dizaine de pédalos attendent les amateurs près de la guinguette de la Petite Venise. ■



# Le zoo-refuge La Tanière

*La Tanière Zoo-refuge est un parc et un refuge animalier de 20 hectares qui recueille des animaux sauvages ou domestiques de tous horizons, qu'ils aient été abandonnés, en situation critique ou saisis par les autorités. Les visiteurs peuvent profiter d'une mini-ferme, se restaurer, observer le nourrissage des animaux, rencontrer les soigneurs, assister à des animations pédagogiques...*







# Les collèges du canton

## ■ COLLÈGE HÉLÈNE BOUCHER, CHARTRES

38 mois de travaux ont été nécessaires à la complète restructuration du collège Hélène Boucher de Chartres. Ce collège emblématique nécessitait une profonde rénovation. Celle-ci s'est opérée entre 2015 et 2018, tout en assurant la continuité de l'accueil des élèves. Cet établissement est le plus important d'Eure-et-Loir avec une capacité d'accueil de 900 collégiens. 15 millions d'euros ont été consacrés à ces travaux. De nouvelles cuisines, une demi-pension d'une capacité de 700 places, une salle de restauration à toiture végétalisée, très appréciée par les élèves, et un nouvel internat d'une capacité de 30 lits ont été intégrés dans le projet. Des sections sportives, notamment une section judo, se développent au sein de l'établissement devenu moderne, accessible et fonctionnel.

► 15 millions d'euros investis par le Département



## ■ Les collèges privés

Le Conseil départemental participe aux dépenses de fonctionnement matériel et aux frais de personnel de certains collèges privés. Au sein du canton de Chartres 2, c'est le cas du collège Sainte-Marie. L'établissement accueille environ 780 élèves.

À Mignières, le collège Saint-Jacques-de-Compostelle rassemble quant à lui environ 310 élèves répartis en 12 classes.





**PROXIMITÉ**

# Les producteurs locaux

*Que vous soyez amateurs de bière ou que vous souhaitiez cueillir vos fraises directement dans le champ, vous trouverez forcément votre bonheur dans le canton de Chartres 2.*



■ **La Fraiserie de Sours**

La Fraiserie de Sours produit des fraises sous serre non chauffée. Elles sont cultivées en jardins suspendus à hauteur d'homme. La récolte des fraises s'effectue à partir de début mai selon les années jusqu'à fin juin et aussi entre le 15 août et la fin septembre selon la météo. Les variétés sont choisies en priorité pour leur qualité gustative. Henri Prevosteau et son équipe de cueilleurs récoltent chaque année 3 000 m2 de surface de culture.

▷ **Vente à la ferme et sur quelques marchés fermiers. Plus d'infos et Frais'drive sur le site Internet : [lafraiserieadesours.fr](http://lafraiserieadesours.fr)**



■ **La bière L'Eurélienne**

En 2005, Vincent Crosnier décide de diversifier l'activité de son exploitation agricole familiale, située à Sours. Il crée une microbrasserie, L'Eurélienne, qui valorise l'orge cultivée sur la ferme, et qui emploie aujourd'hui toute la famille... L'Eurélienne est une bière de garde naturelle qui contient des ingrédients simples : de l'eau, de l'orge, du houblon, des levures et quelques ingrédients naturels pour agrémenter la fabrication de sa gamme de bières. L'orge utilisée est cultivée sur la ferme familiale, le houblon et les levures sont sélectionnés avec soin.

▷ **L'Eurélienne est distribuée dans plus de 500 points de vente en Eure-et-Loir, dans les départements alentours et jusqu'à Paris.**  
[leurelienne.fr](http://leurelienne.fr)



■ **Le miel Billard, à Dammarie**

Le miel se produit en famille à Dammarie. Jean-François Billard, le fondateur, son épouse Aurélie, ses frères Yves-Marie et Xavier, leur beau-frère, Franck conjuguent leurs talents au sein de l'entreprise. Des 800 ruches sont récoltées des miels délicieux. Grâce à une parfaite maîtrise de toutes les étapes de la production, ils proposent une gamme de miels très variés (toutes fleurs, lavande, persil, tournesol, etc.) avec une traçabilité irréprochable, mais aussi des spécialités gourmandes fabriquées à partir de ces miels.

▷ **16 Rue de Patay, 28360 Dammarie**  
[miel-billard.fr](http://miel-billard.fr)



## Le Tournoi de football de Dammarie

Rendez-vous très attendu de la saison footballistique eurélienne, le tournoi de Dammarie a rassemblé pour cette édition 2022 pas moins de 68 équipes! Devant un public de plus de 2000 passionnés, les joueurs ont repris le chemin des 7 terrains de foot après deux éditions 2020 et 2021 annulées à cause de la pandémie de Covid.







Retrouvez toutes les recettes en vidéo

CIRCUITS COURTS

# En cuisine pour des plats euréliens

*A l'occasion des « Artisanales » qui se sont tenues à Chartres au cours du mois d'octobre, le chefeurélien Franck Bezannier a proposé, sur le stand du Conseil départemental d'Eure-et-Loir, des démonstrations et des dégustations pour profiter de plats 100% locaux ! De quoi se préparer avant les fêtes de fin d'année...*

## Velouté de potimarron, chantilly à la livèche, râpé de chèvre sec

### Ingrédients

1 potimarron • 30g de chèvre sec • 1 oignon rose • Bouillon de volaille ou légume  
100g de crème épaisse • 300g de crème liquide 35% MG • Livèche

### Recette

- 1 La veille, porter à ébullition la crème liquide avec la livèche, laisser infuser à couvert et garder au frigo jusqu'au lendemain.
- 2 Tailler finement l'oignon et le cuire avec un filet d'huile d'olive sans coloration, ajouter le potimarron (laver et brosser au préalable, et épépiner) taillé en morceaux pas trop gros, laisser cuire à couvert pendant 5 minutes, mouiller au bouillon à hauteur et laisser cuire.
- 3 Dès la fin de la cuisson, mixer au blender et ajouter la crème épaisse, rectifier l'assaisonnement.
- 4 Filtrer la crème infusée à la livèche et la fouetter au batteur comme une chantilly.
- 5 Au moment de servir : verser le velouté chaud dans une assiette creuse, ajouter une cuillère de crème fouettée, un râpé de chèvre sec et des pousses de livèche.

## Financiers au miel



### Ingrédients

- 180g de blancs d'œufs
- 200g de sucre glace
- 80g de farine
- 80g de poudre d'amande
- 200g de beurre noisette
- Miel

### Recette

- 1 Mélanger les blancs d'œufs avec le sucre glace.
- 2 Incorporer la poudre d'amande avec la farine.
- 3 Ajouter le beurre noisette et le miel.
- 4 Cuisson au four à 180° pendant 8 à 12 minutes selon le four.



# Les origines de l'agriculture se dévoilent au Compa

*Jusqu'à l'été 2023, l'exposition « Néolithique, aux origines de l'agriculture » permet d'explorer la période qui a vu naître l'agriculture. Des outils issus de fouilles archéologiques sont notamment exposés.*



32

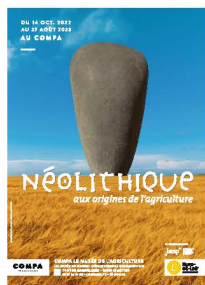


**Eric Gerard**  
Vice-président du  
Conseil départemental  
en charge de la  
commission Culture, vie  
associative, sport et  
usages numériques  
innovants

**L**es 17 et 18 septembre, à l'occasion des Journées européennes du patrimoine, près de 1 500 visiteurs ont profité de l'ouverture du musée du Compa, le conservatoire de l'agriculture, géré par le Conseil départemental d'Eure-et-Loir. De multiples animations ont été proposées : spectacles, rencontres avec des artistes, apéro musical, ateliers créatifs... Depuis cet automne, et jusqu'à la fin du mois d'août 2023, c'est une ambitieuse et première exposition archéologique qui est présentée au public : « Néolithique, aux origines de l'agriculture ».

## Découvrir la vie des premiers paysans

Le néolithique représente en effet une période capitale dans l'histoire de l'humanité. Certains groupes cessent d'être nomades, constituent des villages. C'est ainsi qu'il y a 100 000 ans apparaît l'agriculture. Venues du Proche-Orient, foyer de la culture du blé, ces nouvelles pratiques gagnent progressivement le territoire européen. Réalisée en partenariat avec l'Institut national de recherches archéologiques préventives (Inrap) et préparée à l'occasion de la 31<sup>e</sup> édition de la « Fête de la science », l'exposition explore de manière ludique cette période marquant les débuts de l'agriculture, et raconte la vie quotidienne des premiers paysans.







**Un site reconstitué pour les enfants**

Elle donne notamment à voir au public de nombreux objets issus de fouilles réalisées sur le territoire par le Service archéologique du Département, ainsi que par la Direction de l'archéologie de Chartres métropole. Ces fascinants outils ont rarement été présentés au public. L'ensemble est complété par des prêts exceptionnels proposés par le musée de la Préhistoire d'Ile-de-France de Nemours.

L'exposition est aussi l'occasion unique de s'initier au raisonnement archéologique grâce à des manipulations destinées plus particulièrement aux enfants. En observant et en croisant les informations issues d'un petit chantier de fouilles reconstitué, les

plus jeunes pourront devenir ainsi de vrais archéologues en herbe! ■

**Jusqu'au 27 août 2023**



Pont de Mainvilliers, 28000 Chartres  
02 37 84 15 00  
Ouvert du mercredi au dimanche  
de 10h à 12h30 et de 14h à 18h

>>> **Actualité du musée, infos pratiques... Consultez le nouveau site Internet du musée :**  
[lecompa.fr](http://lecompa.fr)



**EN 2023, EMBARQUEZ POUR LE JAPON !**

En 2023, l'exposition « Japon, des rizières aux sushis » vous proposera de découvrir les pratiques agricoles du pays du Soleil-Levant.

Objets ethnographiques, estampes, sculptures, photographies... Pour cette exposition « Japon, des rizières aux sushis », des pièces empruntées à des institutions prestigieuses, telles que le Musée du Quai Branly ou le Musée Guimet à Paris sont convoquées et dialoguent avec des extraits de mangas et de dessins animés, pour proposer un voyage inédit au Japon. L'exposition présente les pratiques agricoles japonaises, principalement centrées sur la riziculture, et leurs évolutions depuis le XIX<sup>e</sup> siècle. Cette découverte chemine « de la terre à l'assiette », dévoilant une culture gastronomique dans laquelle le riz est certes essentiel, mais qui présente une remarquable diversité. ■



## FOCUS

19 et 20/11

# Les Rencontres du Légendaire

ANET/DIANETUM



Certains ont peut-être déjà suivi le lancement du « Légendaire », le festival du conte et de l'imaginaire qui s'est ouvert le 6 octobre dans plusieurs communes d'Eure-et-Loir. L'événement, organisé par la Cie Hamsa, met à l'honneur la parole, la sagesse et les héros, et donne rendez-vous pour de multiples spectacles et tables-rondes, une exposition ou encore conférence.

Au sein de ce grand moment de culture, "Les Rencontres du Légendaire" sont un concentré de propositions artistiques autour de la thématiques « Résistances ! ». Les 19 et 20 novembre, au Dianetum d'Anet, les artistes, écrivains, ethnologues, journalistes et le public se rassembleront pour creuser ensemble ce monde de l'imaginaire.

▷ **Parmi les spectacles à ne pas manquer :**

- **"Shipapu"** : conte musical et danse verticale. Le 19 novembre à 20h30 au Dianetum. De 10 à 18 euros.
- **"La danse de l'oiseau"** avec Céline Ripoll : conte et danse de Polynésie le 20 novembre à 11h, au Dianetum. Gratuit
- **"Les Femmes en résistance"** avec Jacqueline Kelen, Leili Anvar... Table-ronde le 20 novembre, à 14h30, au Dianetum. Gratuit.

Programme complet sur [www.lelegendaire.fr](http://www.lelegendaire.fr).



**SPECTACLES**

23/11

**Chante avec les stars**

**LUISANT / Salle Malraux**

Comédie musicale.

▷ À 15h à la salle André-Malraux à Luisant. Tarif : 28 euros. Renseignements au 02.37.18.26.26.



01/12

**Fratelli**

**DREUX / Théâtre de Dreux**



Pièce de théâtre de la compagnie « Théâtre en pièces ».

▷ Au Théâtre de Dreux, à 20h30. Tarifs : de 12 à 25 euros. Renseignements sur le site Internet [theatre-en-pieces.fr](http://theatre-en-pieces.fr).

03/12

**Black Harmony Gospel Singers**

**ÉPERNON / Prairiales**

Chorale réputée en Europe, les Black Harmony Gospel Singers comptent quatre musiciens et douze choristes, dont le chef de chœur, Jérémie Viraye, qui a accompagné des artistes mondialement connus tels qu'André Boccelli, Tina Arena ou encore Phil Collins.  
▷ À 16h aux Prairiales à Epernon. Tarifs : de 6,50 à 27 euros. Renseignements au 02.37.18.59.20.



26/11

**« Di(x) vin(s) »**

de François-Xavier Demaison

**CHARTRES / Théâtre de Chartres**

Spectacle d'humour.

▷ À 20h30 au Théâtre de Chartres. Tarifs : de 26 à 39 euros. Renseignements sur le site Internet [theatredechartres.fr](http://theatredechartres.fr).



du 01 au 10/12

**Dalila sur le divan**

**CHARTRES / Théâtre Portail Sud**

Pièce de théâtre.

▷ Les jeudi et vendredi à 21h, le samedi à 17h et 21h. Tarifs : de 8 à 18 euros. Renseignements au 02.37.36.33.06.



02/12

**De Béjaïa à...**

**VERNOUILLET / Atelier à spectacle**

Spectacle théâtral et musical de la Compagnie « Je garde le chien ».

▷ À 20h30 à l'Atelier à spectacles. Tarifs : de 10 à 16 euros. Renseignements sur le site Internet : [latelier-a-spectacle.com](http://latelier-a-spectacle.com)

06/12

**Conférence sur Vaux-le-Vicomte**

**CHÂTEAUDUN / Salle Léo Lagrange**

Par l'Université du temps libre de la région dunoise. À 14h15 à la salle Léo Lagrange de Châteaudun. Entrée libre. Renseignements sur le site Internet [utlrd.com](http://utlrd.com).

**ANIMATIONS**

27/11

**Conférence sur l'école protestante de Gaubert**

**ORGERES-EN-BEAUCE / Maison Cœur de Beauce**

« De la clandestinité à la laïcité », d'Isabelle Olekhnovitch. À 15h à la Maison du tourisme Cœur de Beauce. Entrée libre. Renseignements sur le site Internet [tourisme-coeurdebeauce.fr](http://tourisme-coeurdebeauce.fr).



08/12

## Conférence sur le nucléaire

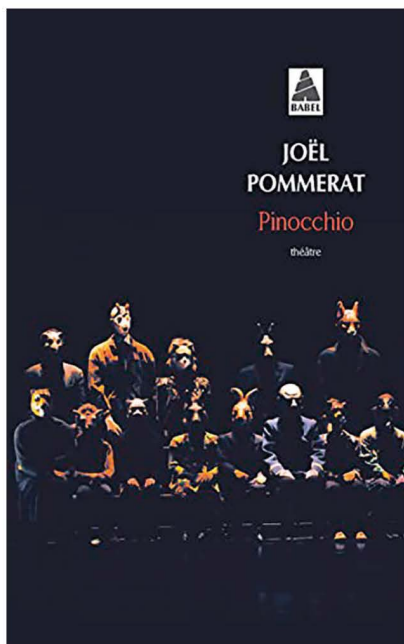
MAINTENON / Salle Maurice Leblond

« Nucléaire, qui étais-tu et que seras-tu ? » Par le Centre universitaire du Temps libre.

▷ À 14h30 à la salle Maurice Leblond de Maintenon/Pierres. Entrée libre. Renseignements sur le site Internet [cutl-maintenon.uutlrc.fr](http://cutl-maintenon.uutlrc.fr).

## du 13 au 21/12 Lecture théâtralisée de Pinocchio

CHARTRES / Théâtre le Off



Par Joël Pommerat.

▷ Le mardi à 19h, le mercredi à 16h et 19h, le vendredi à 20h30, le samedi à 16h et 20h30 et le dimanche à 17h au Théâtre le Off de Chartres. Tarifs : de 9 à 17 euros. Renseignements sur le site Internet [leoff-chartres.fr](http://leoff-chartres.fr).

## JEUNE PUBLIC

25/11

## Haïkus numériques

LA LOUPE / Salle des fêtes



Expérience visuelle, numérique et musicale, le spectacle propose une interprétation artistique étonnante de poèmes japonais appelés des haïkus.

▷ Atelier à 14h (inscription à la bibliothèque) et représentation le soir-même, à la salle des fêtes de La Loupe, à 20h30. Entrée gratuite. Renseignements sur le site Internet [ville-la-loupe.com](http://ville-la-loupe.com).

26/11

## Petites bêtes pas bêtes

MAINVILLIERS / Bibliothèque Jean de la Fontaine

Spectacle jeune public dans le cadre du festival Le Légendaire.

▷ À 10h30 à la bibliothèque Jean de la Fontaine. Entrée gratuite. Renseignements au 02.37.21.84.57.

29/11

## « Sfumato », l'art d'effacer les contours

CHARTRES / Théâtre de Chartres

Spectacle jeune public.

▷ À 14h30 et à 19h30 au Théâtre de Chartres. Tarifs de 8 à 17 euros. Renseignements sur le site Internet [theatredechartres.fr](http://theatredechartres.fr).

07/12

## Le voyage de Plum'

CHÂTEAUDUN / Théâtre de Châteaudun

Théâtre jeune public par la compagnie du Théâtre en herbe.

▷ À 15h au Théâtre de Châteaudun. Entrée gratuite. Renseignements au 02.37.45.98.40.

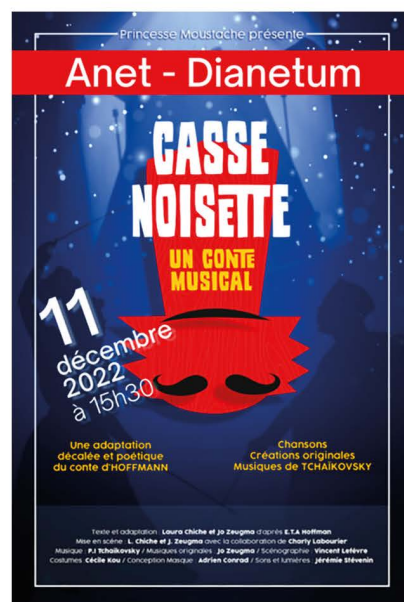
11/12

## Casse-noisette

ANET / Dianetum

Conte musical.

▷ À 15h30 au Dianetum. Tarifs : de 10 à 18 euros. Renseignements au 02.37.43.00.70.





## ANNONCEZ VOS ÉVÉNEMENTS SUR LE SITE DU CONSEIL DÉPARTEMENTAL

Pour signaler une manifestation dans l'agenda du site Internet Eurélien.fr, rien de plus simple! Rendez-vous sur [www.eurelien.fr/agenda](http://www.eurelien.fr/agenda), puis cliquez sur "Proposez un événement". Après avoir créé votre compte, renseignez bien tous les champs requis. Après validation, la manifestation sera visible par tous les internautes !

## EXPOSITIONS

19 et 20/11

### Voyage en Orient

MAINTENON / Château



Le temps de quelques heures, le Château de Maintenon revêt son costume oriental comme il le porta au XIX<sup>e</sup> siècle lors de la période d'orientalisme qui a décoré les plus belles demeures françaises. La collection de chinoïseries du château sera notamment à l'honneur auprès du public.

▷ De 10h30 à 18h30 au Château de Maintenon. Tarifs : de 3 à 8,50 euros. Renseignements sur le site Internet [chateaudemaintenon.fr](http://chateaudemaintenon.fr).

19 et 20/11

### Exposition artisanale et artistique

Droue-sur-Drouette / Salle des Roches

Organisée par l'association Mosaïque.

▷ Le samedi de 15h à 17h30 et le dimanche de 10h à 12h et de 13h30 à 17h30, dans la Salle des Roches. Entrée gratuite. Renseignements auprès de l'association : [mosaique.droue@gmail.com](mailto:mosaique.droue@gmail.com).

jusqu'au 20/11

### Être enfant dans le Loiret (1830-1930)

ORGÈRES-EN-BEAUCE / Maison Cœur de Beauce

Exposition de documents d'archives. À la Maison du tourisme Cœur de Beauce.

▷ Ouvert le mardi, mercredi, jeudi et vendredi de 10h à 12h et de 14h à 18h, le dimanche de 14h à 18h. Entrée gratuite. Renseignements sur [tourismecoeurdebeauce.fr](http://tourismecoeurdebeauce.fr).



jusqu'au 23/11

### 1941-44 : les heures sombres, l'Eure-et-Loir sous l'Occupation,

MAINVILLIERS / Archives départementales

Exposition de documents d'archives.

▷ Ouvert les lundi, mercredi, jeudi et vendredi de 9h à 17h30 (et 16h le vendredi) aux Archives départementales d'Eure-et-Loir (3 rue Philarète Chasles, Mainvilliers). Entrée libre. Renseignements sur le site Internet [archives28.fr](http://archives28.fr)

jusqu'au 08/01

### « Mettre au monde »

DREUX / Ar[T]senal

Exposition d'art contemporain.

▷ Ouvert les matins de 10h30 à 12h30 les lundi, mercredi, jeudi et vendredi, les après-midis de 14h à 19h du mercredi au dimanche. Entrée libre. Informations au 02.37.38.87.54.

## SPORTS

20/11

### Concours équestre

CHÂTEAUDUN / Centre équestre dunois

Saut d'obstacles.

▷ Toute la journée au Centre équestre dunois (chemin de Saint-Martin, Châteaudun). Entrée libre. Renseignements au 02.37.66.00.00.

22/11

### Tennis de table

CHARTRES / Complexe Roskopf

Le C'Chartres TT reçoit Pontoise Cergy AS.

▷ À 19h au complexe sportif Roskopf (rue Raoul Brandon, Chartres). Entrée libre. Renseignements sur le site Internet [c-chartrestt.com](http://c-chartrestt.com).

10/12

### Handball

DREUX / Palais des Sports

L'US Dreux-Vernouillet sera face à Mulhouse Rixheim (championnat de France, nationale 1, poule 1).

▷ À 19h30 au Palais des Sports de Dreux. Billetterie et renseignements sur le site Internet [usdv-handball.com](http://usdv-handball.com)

20/12

### Basket

CHARTRES / Halle Jean Cochet

Le C'Chartres BM rencontrera Rueil-Malmaison (championnat de France, nationale 1 masculine, poule A).

▷ À 20h à la halle Jean-Cochet. Billetterie et renseignements sur le site Internet [ccbm.fr](http://ccbm.fr).



## Le magazine de la Résistance en Eure-et-Loir

En début d'année 2022, le Conseil départemental a remis à tous les collégiens de 3<sup>e</sup> un exemplaire du hors-série Liberté... j'écris ton nom, consacré à l'histoire de la Résistance en Eure-et-Loir. Richement documenté, cet ouvrage est le fruit d'un minutieux travail mené par les Archives départementales, avec le soutien des services de l'Education nationale.

Tout au long de l'année 2022, L'Eurélien Magazine vous a permis de retrouver des extraits des articles de ce hors-série Liberté... j'écris ton nom.



# L'action !

A partir de 1943, l'engagement des résistants s'intensifie et prend notamment la forme d'actes de sabotage destinés à perturber le plus possible l'organisation et les manœuvres allemandes, complétés par des actions d'exfiltration d'aviateurs, d'évasion de prisonniers, voire d'attaques armées.



L'entrée du camp de Voves. - Arch. dép. Eure-et-Loir, 106 W 22.

## S'équiper et assurer la logistique

Pour pouvoir agir, il faut d'abord s'équiper, ce qui constitue un défi dès lors que les autorités d'occupation punissent sévèrement la détention d'armes. Les unités résistantes sont donc dépendantes de Londres, qui parachute armes et matériel. La réception des colis est une entreprise périlleuse. Une fois le terrain sélectionné, validé par Londres et baptisé d'un nom de code, le parachutage est programmé et annoncé par un message codé à la radio la veille pour la nuit du lendemain, déclenchant ainsi la mise en position des résistants sur le terrain. En Eure-et-Loir, André Gagnon, faisant



le lien avec le BOA, joue un rôle déterminant dans la préparation des parachutages. Plusieurs dizaines d'opérations de ce type sont menées, dont la majeure partie en 1944, sur des terrains situés à Meslay-le-Grenet, Thiron-Gardais, Logron, Crucey, Allonnes, Le Gault-Saint-Denis ou Saint-Lucien.

Il faut aussi se nourrir et ravitailler les réfractaires au STO, les aviateurs alliés ou les prisonniers évadés pris en charge par la Résistance : le vol de cartes d'alimentation et de tickets de rationnement, parfois avec la complicité des maires et des fonctionnaires (qui peuvent aller jusqu'à falsifier des documents) ainsi que l'assistance logistique fournie par les populations locales y pourvoient.

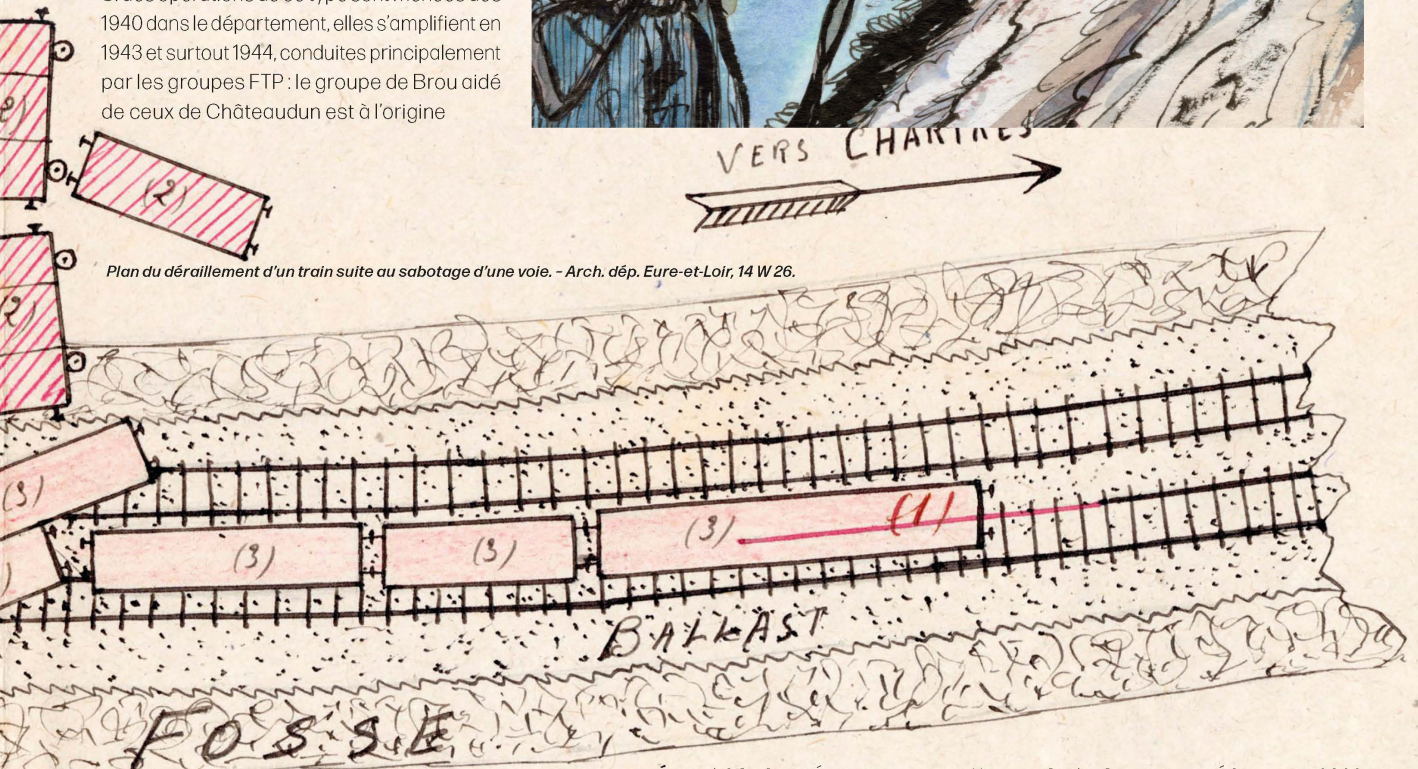
## Les sabotages

• **Les voies de chemin de fer :** l'Eure-et-Loir est traversé de voies ferrées dont les lignes les plus importantes relient Paris à Granville, Brest, Tours ou Bordeaux. Ces lignes principales sont complétées par un réseau secondaire joignant les villes du département entre elles. L'ensemble est largement utilisé par les troupes d'occupation pour leur approvisionnement. Le réseau ferroviaire est donc rapidement identifié par la Résistance comme une cible de premier plan incluant les voies, les ponts, les bâtiments et le matériel roulant. Aucune ligne n'est épargnée : les voies sont déboulonnées et des explosifs posés afin de provoquer des déraillements et détruire les trains.

Si des opérations de ce type sont menées dès 1940 dans le département, elles s'amplifient en 1943 et surtout 1944, conduites principalement par les groupes FTP : le groupe de Brou aidé de ceux de Châteaudun est à l'origine



Illustration Serge Mogère

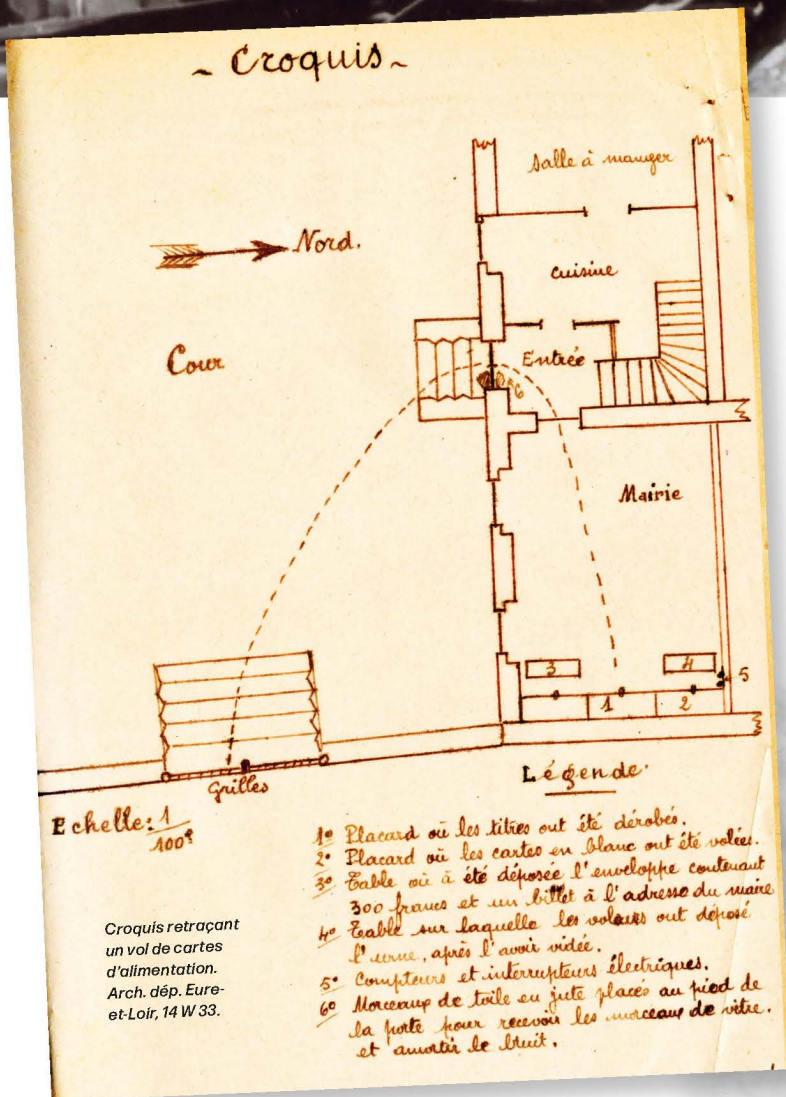


Plan du déraillement d'un train suite au sabotage d'une voie. - Arch. dép. Eure-et-Loir, 14 W 26.





Sabotage du pont ferroviaire de Marboué. - Arch. dép. Eure-et-Loir, 5 Num 46.



de 3 sabotages d'août à novembre 1943 au Bois-Mouchet. En octobre, ceux de St-Rémy-sur-Avre sabotent la ligne Paris-Granville. Le groupe de Châteaudun entreprend plusieurs grosses opérations comme l'explosion de 7 locomotives en dépôt à Châteaudun (octobre 1943), suivies le mois suivant du sabotage de deux autres locomotives à Saint-Pellerin. Le groupe FTP de Maintenon provoque des dégâts suffisamment importants pour que la voie reste coupée pendant plusieurs jours d'affilée. Ces opérations sont risquées : les lignes sont de plus en plus surveillées, la manipulation des explosifs est dangereuse, l'imprévu toujours possible. La section FTP de Courville en fait l'expérience : une tentative de sabotage au niveau de Pontgouin tourne au drame lorsque les résistants, menés par François Mattéi, sont surpris par une patrouille allemande. Mattéi est abattu après avoir tué un Allemand et ceux qui ne parviennent pas à prendre la fuite sont arrêtés.

▪ **Les liaisons téléphoniques** : déterminantes pour communiquer en temps de guerre, elles sont vite prises pour cible par les résistants. Les combattants FFI de Jules Divers (secteur de Chartres-Nord) font sauter le central téléphonique allemand et coupent plusieurs lignes. Les groupes FTP agissent de même : en mars 1944, la ligne du poste de commandement allemand de Courville est coupée suite



à une action de la section FTP locale, tandis que ceux d'Auneau interrompent la liaison entre les camps d'aviation de Chartres et d'Etampes. A de rares exceptions près, tous les groupes FFI et FTP ont mené des actions dans ce domaine.

▪ **L'alimentation électrique :** elle est plus difficile à cibler du fait que les pylônes supportant les lignes à haute tension sont situés sur le plateau de Beauce. Les coups de main sont donc plus rares. La section FTP de Courville opère à Chuisnes en novembre 1943. Celle de Bonneval prend pour cibles

les transformateurs électriques alimentant le centre technique du château de la Touche-Herbault le 1<sup>er</sup> août 1943.

▪ **La production agricole et industrielle :** les résistants s'opposent autant que possible aux réquisitions allemandes. Des dépôts de récoltes ou du matériel agricole sont incendiés, comme dans le secteur d'Illiers, où une batteuse est sabotée le 15 juillet 1943. A Boutigny-sur-Opton ou Clévilliers, ce sont des magasins à fourrage qui brûlent (juillet - septembre 1943). Certains maires font preuve de mauvaise volonté face aux réquisitions allemandes de produits agricoles. Les industries qui travaillent pour l'Allemagne sont aussi visées : les ateliers du Loir à Illiers stoppent leur production pendant 3 semaines suite à une action menée par les FTP de Pierre Sédillot en décembre 1942. L'usine Beton Werk d'Epéron, fabriquant du matériel de guerre pour la Wehrmacht, est sabotée à deux reprises fin 1943 par les FTP de Maintenon. Ces actions restent cependant marginales.

Illustration Serge Mogère



## Les filières d'évasion

L'aide aux prisonniers de guerre relève davantage de l'initiative individuelle, surtout au début de la guerre. Cependant, l'action de la section FTP de Vovette doit être soulignée : située à proximité du camp de Voves, elle organise les évasions en prévoyant de fausses pièces d'identité et la planque des évadés. Elle participe à la spectaculaire évasion des 5 et 6 juin 1944.

## Attentats et attaques de convois

L'assassinat prémédité de membres de l'armée allemande reste rare en Eure-et-Loir, ce qui s'explique par l'extrême dangerosité de ce genre d'action et la préparation minutieuse qu'elle exige. En février 1942, les FTP du secteur de Chartres abattent une sentinelle à Oisème ainsi qu'un officier en pleine rue à Chartres. En mai 1944, deux soldats sont tués en forêt de Dreux par un FTP, attentat suivi quelques jours plus tard de coups de feu tirés sur une sentinelle en faction à Saint-Rémy-sur-Avre. Les attaques de convois ou de véhicules allemands lors de déplacements sont elles aussi rares avant les combats de l'été 1944 : citons celles d'une voiture allemande par les FTP de Dreux à Blévy le 6 décembre 1943 ou d'un camion par ceux de Châteauneuf en avril 1944. Les résistants cachent des mines dans du crottin sur les routes et se planquent en embuscade à proximité.



**BOOSTEMPLOI**

# Cliquez, postulez, décrochez !

*Le dispositif Boostemploi du Conseil départemental d'Eure-et-Loir accompagne les Euréliens dans leur recherche d'emploi depuis 2009. Plus de 500 personnes sont recrutées chaque année. Recruteurs, candidats, profitez du réseau Boostemploi pour donner un nouvel élan à votre activité professionnelle !*

## **ASSISTANT / ASSISTANTE DE CABINET JURIDIQUE**

Domaine professionnel : Services à la  
personne et à la collectivité  
Ville : CHARTRES  
Type de contrat : CDI  
Niveau d'études : Bac +2  
Niveau d'expérience : 2 ans souhaités

## **SOUDEUR / SOUDEUSE TUNGSTEN INERT GAS -TIG-**

Domaine professionnel : Industrie  
Ville : LE PUISET  
Type de contrat : CTT 6 mois  
Niveau d'études : Indifférent  
Niveau d'expérience : 6 mois exigés

## **COFFREUR / COFFREUSE**

Domaine professionnel : Construction,  
Bâtiment et Travaux publics  
Ville : CHARTRES  
Type de contrat : CTT 1 an  
Niveau d'études : CAP Constructeur en  
ouvrages d'art  
Niveau d'expérience : 2 ans exigés

## **MECANICIEN / MECANICIENNE DE MACHINES AGRICOLES**

Domaine professionnel : Installation et  
Maintenance  
Ville : GELLAINVILLE  
Type de contrat : CTT 3 mois  
Niveau d'études : Indifférent  
Niveau d'expérience : 3 mois exigés

## **CONDUCTEUR / CONDUCTRICE DE VEHICULES SUPER LOURDS**

Domaine professionnel : Transport et  
Logistique  
Ville : CHARTRES  
Type de contrat : CTT 6 mois  
Niveau d'études : Indifférent  
Niveau d'expérience : 3 ans exigés

## **AIDE A DOMICILE**

Domaine professionnel : Services à la  
personne et à la collectivité  
Ville : AUNEAU-BLEURY-  
SAINTSYMPHORIEN  
Type de contrat : CDI  
Niveau d'études : Indifférent  
Niveau d'expérience : Débutant(e)  
accepté(e)

## **CARRELEUR / CARRELEUSE**

Domaine professionnel : Construction,  
Bâtiment et Travaux publics  
Ville : CHARTRES  
Type de contrat : CTT 6 mois  
Niveau d'études : CAP Carreleur  
Niveau d'expérience : 3 ans exigés

## **TECHNICIEN / TECHNICIENNE ENERGIE**

Domaine professionnel : Industrie  
Ville : LUISANT  
Type de contrat : CDD 1 an  
Niveau d'études : Bac+2 Performance  
énergétique bâtiment  
Niveau d'expérience : Indifférent

## **OPERATEUR / OPERATRICE LOGISTIQUE EN ENTREPOT**

Domaine professionnel : Transport et  
Logistique  
Ville : AUNEAU-BLEURY-  
SAINTSYMPHORIEN  
Type de contrat : CDI  
Niveau d'études : Indifférent  
Niveau d'expérience : Indifférent

## **PRÉPARATEUR / PRÉPARATRICE DE COMMANDE / CARISTE**

Domaine professionnel : Transport et  
Logistique  
Ville : GELLAINVILLE  
Type de contrat : CDI  
Niveau d'études : Indifférent - CACES  
1.3.5  
Niveau d'expérience : Indifférent



pôle emploi



**+ D'INFOS**  
**0800 71 08 28**  
**boostemploi.fr**



**CONSEIL DÉPARTEMENTAL**

# Rejoignez nos équipes !

Fort de plus de 130 métiers, le Conseil départemental d'Eure-et-Loir propose des postes dans de nombreux domaines : santé, administratif, juridique, financier, culture, environnement, infrastructures routières, patrimoine bâti...



## APPRENTI RESPONSABLE RESSOURCES HUMAINES, DRH

Domaine professionnel : Développement RH  
 Ville : Chartres  
 Type de contrat : Contrat d'apprentissage  
 Profil recherché : MASTER 2 Management & Développement RH

## VACATIONS DE PSYCHOLOGUES, À LA MAISON DES SOLIDARITÉS DE DREUX

Domaine professionnel : Social, insertion professionnelle  
 Ville : Dreux  
 Type de contrat : Contrat de prestations de vacations, une journée et demie par semaine (maximum de 9 heures)  
 Profil recherché : Diplôme d'études supérieures de psychologie

## TRAVAILLEUR SOCIAL(E) VOLANT, DGAS : 2 POSTES

Domaine professionnel : Action sociale  
 - Un poste sur secteur nord : Chartres et Dreux  
 - Un poste sur secteur sud : Chartres, Chateaudun et Nogent-le-Rotrou  
 Véhicule de service attribué par poste  
 Type de contrat : CDD 12 mois, renouvelable  
 Profil recherché : Diplôme d'Etat d'assistant de service social ou de CESF avec expérience

## RESPONSABLE INGÉNIERIE ROUTIÈRE H/F

Domaine professionnel : génie civil, infrastructures routières  
 Ville : Bonneval  
 Type de contrat : titulaire / CDD 3 ans  
 Profil recherché : formation supérieure génie civil ou expérience confirmée dans le domaine.

## TECHNICIEN PROGRAMMATION ROUTIÈRE H/F

Domaine professionnel : génie civil, infrastructures routières  
 Ville : Mainvilliers  
 Type de contrat : CDD 3ans  
 Profil recherché : bac+2 génie civil / techniques routières - expérience en études routières, suivi d'opérations et chantiers

## CHARGÉ D'OPÉRATIONS AMÉNAGEMENT ET VOIRIE H/F

Domaine professionnel : aménagement paysager, voirie, techniques de gestion des eaux pluviales  
 Ville : Mainvilliers  
 Type de contrat : CDD 3ans  
 Profil recherché : architecte paysagiste, ingénieur voirie avec une première expérience réussie ou technicien espaces verts expérimenté

## + D'INFOS

- Les offres d'emploi sont ouvertes à tous, avec un examen prioritaire des candidatures de titulaires de la fonction publique et de personnes inscrites sur liste d'aptitude suite à un concours territorial.
- Vous êtes intéressé par l'une de ces annonces ? Envoyez votre lettre de motivation et CV par courriel à [recrutement@eurelien.fr](mailto:recrutement@eurelien.fr).







## MOTS MÊLÉS

Rayez dans la grille les mots de la liste **pour découvrir un des 15 cantons du Département qui apparaîtra dans les cases** restantes non rayées. Les mots peuvent être lus dans tous les sens, horizontalement, verticalement, diagonalement, de droite à gauche, de bas en haut et inversement. Un conseil, commencez par les mots les plus longs !

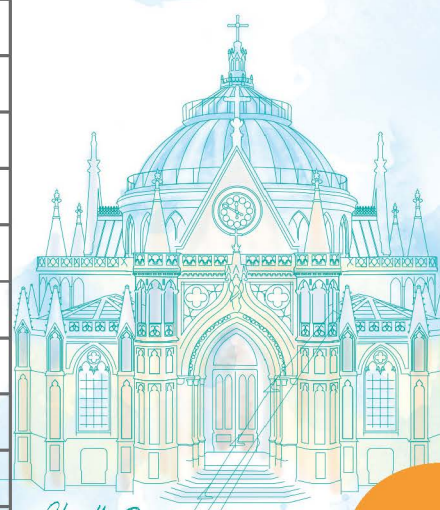
**Tous les mots en gras ont un rapport avec les cantons d'Eure-et-Loir !**

(Attention : Les mots entre parenthèses de la liste ne sont pas à retrouver dans la grille.)

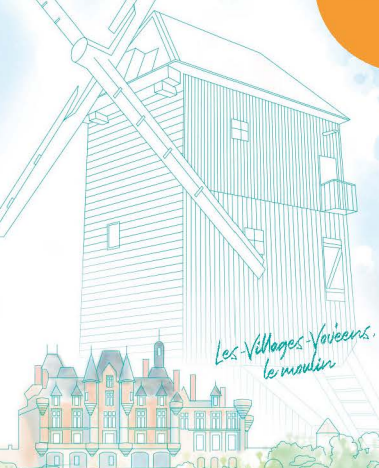
S	I	E	E	L	F	N	L	C	E	E	L	I	E	R
S	N	C	M	O	J	A	O	L	H	L	Z	S	C	O
Q	U	E	U	A	V	O	A	N	E	A	I	A	S	M
L	U	L	E	E	D	R	N	C	E	A	T	E	R	B
S	O	I	N	V	D	I	R	C	D	T	T	E	R	F
N	A	N	N	E	O	A	V	R	H	T	N	I	A	R
L	O	I	H	Z	M	V	A	E	O	E	O	I	N	U
B	I	T	N	E	E	G	S	R	T	L	R	O	A	C
V	A	U	E	T	N	C	G	E	T	R	D	E	H	M
C	I	S	E	O	L	A	A	E	G	R	E	A	T	T
T	U	L	R	R	U	U	E	N	A	A	R	F	S	S
M	E	I	L	N	T	R	B	L	T	T	L	U	A	U
A	H	N	E	A	U	N	L	I	R	O	O	L	O	L
T	Y	A	A	E	G	A	O	E	N	R	N	R	I	W
X	U	E	R	D	G	E	S	M	P	E	B	S	U	V

QUINZE CANTONS - (en) **EURE-ET-LOIR** - **CHÂTEAU-D'ANET** - **LUCÉ** - **BROU** - (château de) **MAINTENON** - **CATHÉDRALE** - (de) **CHARTRES** - **VILLAGE** - (de) **FRAZÉ** - (Pays de) **DREUX** - **BONNEVAL** - **MUSÉE** - **MARCEL** - **PROUST** - **MONTREUIL** - **THIRON** - **GARDAIS** - **LA FERTÉ** - **VIDAME** - **VILLAGES VOVÉENS** - **GALLARDON** - **AUNEAU** - **SAINT-LUBIN** - ( des) **JONCHERETS** - **GROTTES** - (du) **FOULON** - **BINE** - **WU** (à rayer)

LE CANTON À TROUVER EST :



Chapelle Royale à Dreux



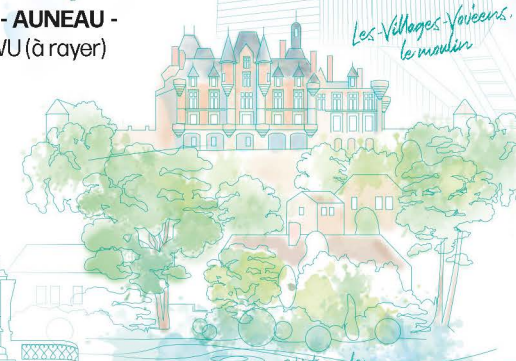
Les Villages Vovéens le moulin



Cathédrale de Chartres



Château de Châteaudun



Château de Montigny-le-Gasseux



La Ferté Vidame



Château d'Anet

TON : Le canton mystère : ILLIERS-COMBRAY

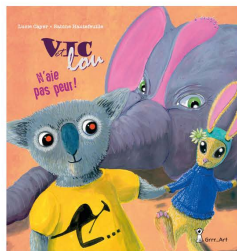
SOLU





## VIC & LOU, N'AIE PAS PEUR

de Lucie Cayer



Autrice eurélienne, Lucie Cayer signe le deuxième tome de « Vic & Lou », album jeunesse prônant la tolérance en milieu scolaire. Le premier volet des aventures de Vic, l'éléphant, et Lou, la petite lapine, évoquait le harcèlement à l'école et le droit à

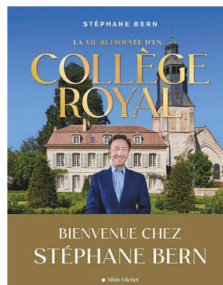
la différence. Dans ce nouvel ouvrage, dont les dessins sont une nouvelles fois signés de l'illustratrice Sabine Hautefeuille, il s'agit d'évoquer la peur face aux préjugés, la notion d'intégration et la question des origines. Un nouvel élève arrive dans la classe et a très peur face à certaines situations... Comment Vic et Lou vont-ils l'aider à affronter ses craintes ? Si le premier volet avait déjà séduit les enseignants pour faire découvrir le livre aux élèves à des fins pédagogiques, cela risque d'être à nouveau le cas pour ce nouvel album jeunesse !

Editions Grrr...art. Prix : 12 euros.



## LA VIE RETROUVÉE D'UN COLLÈGE ROYAL

de Stéphane Bern



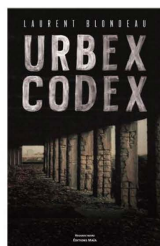
En 2012, le Département d'Eure-et-Loir a proposé à Stéphane Bern de racheter l'ancien Collège royal et militaire de Thrion-Gardais. Depuis plusieurs années, l'animateur œuvre avec passion à la restauration et à la conservation de l'édifice pour le plus grand plaisir des visiteurs qui redécouvrent la belle histoire du monument. Dans l'ouvrage *La vie retrouvée d'un collège royal*, paru au début du mois de septembre, Stéphane Bern raconte cette folle aventure patrimoniale. Le livre dresse également le portrait du Perche, avec notamment ses bonnes adresses !

Editions Albin Michel. Prix : 29,90 euros.



## URBEX CODEX

de Laurent Blondeau



Habitant de Gallardon, Laurent Blondeau a fait carrière dans l'audiovisuel. Il est à présent enseignant et formateur, passionné de littérature française depuis toujours. Il a suffi d'un confinement pour que l'Eurélien se décide pour la première fois à écrire son propre roman. Il s'est inspiré de la pratique de l'urbex (exploration urbaine), dont le principe consiste à s'infiltrer dans des lieux abandonnés. Il a intégré ces réseaux obscurs - sans jamais franchir le pas d'explorer lui-même des lieux illégalement - pour écrire l'histoire d'Elise, médiathécaire, qui se retrouve mêlée à une série de meurtres. Un thriller trépidant qui saura surprendre les lecteurs.

Editions Maïa. Prix : 19 euros.



## « LA NUIT »

de Madame Blue



Le premier clip du groupe eurélien Madame Blue est sorti au printemps dernier. « La nuit » vient illustrer l'un des singles issus de l'album « Baby soul », paru en 2020 sur les plateformes de streaming et même dans les rayons des disquaires. Avec des textes francs, portés par la voix de Virginie et des sonorités vintage soul et rock, Madame Blue trace son chemin depuis 2017. Grâce à la sortie de l'album et un accompagnement professionnel par la fédération régionale des musiques actuelles en 2019, le groupe se fait désormais de plus en plus connaître avec la volonté de multiplier les concerts. En Eure-et-Loir et au-delà !

**Le clip « La nuit » est disponible sur la chaîne YouTube du groupe, et toutes les autres informations sont présentes sur leur site Internet : [madameblue28.wixsite.com](http://madameblue28.wixsite.com)**



## TRIBUNES

*En application de l'article 9 de la loi N°2002-276 du 27 février 2002 relative à la démocratie de proximité, un espace d'expression libre est réservé aux groupes d'élus de l'Assemblée départementale.*



**BERTRAND MASSOT**  
UPE - UNION POUR LES EURÉLIENS  
MAJORITÉ DÉPARTEMENTALE



**RÉMI MARTIAL & DELPHINE BRETON**  
GROUPE TERRITOIRES D'EURE-ET-LOIR

### L'emploi et l'insertion professionnelle, au cœur de l'action du Département

Le 30 septembre dernier, le Conseil départemental a été honoré de recevoir le « Trophée de l'emploi » de la part du Journal des Départements au titre de son engagement à travers le dispositif Boostemploi. Une initiative qui, dès sa genèse en 2009, avait la volonté de mettre en relation des bénéficiaires du RSA avec des chefs d'entreprises souhaitant recruter.

Source d'émancipation, de dignité pour les personnes et principal vecteur de lutte contre le déterminisme social, le travail reste et restera l'horizon indépassable du Département car il est le premier moteur des richesses du territoire. Cependant, en Eure-et-Loir, même s'ils ne nécessitent pas toujours de qualifications particulières, des emplois restent vacants, notamment dans des secteurs spécifiques comme les aides à la personne, l'hôtellerie-restauration, le transport ou la logistique.

Face à cela, le Département s'engage avec toujours plus de détermination dans l'insertion et la réinsertion afin d'assurer à ceux qui sont les plus éloignés du marché du travail, un parcours vers l'emploi durable, lisible et personnalisé. Les actions menées, à l'image de Boostemploi, répondent quotidiennement à cet enjeu majeur en identifiant des bénéficiaires du RSA susceptibles de répondre aux critères des entreprises et de les accompagner, les suivre, pour sécuriser leur retour à l'emploi. Aussi, le Département a été retenu en février 2022 pour donner suite à un appel à manifestation d'intérêt national visant à mettre en place un Service public de l'insertion et de l'Emploi (SPIE). Son objectif est de fédérer l'action de l'ensemble des partenaires (Etat, Conseil régional, Pôle Emploi...) dont l'action concourt à l'insertion des publics les plus éloignés de l'emploi dans le but d'améliorer le retour vers l'emploi des populations les plus fragiles.

Le Département est donc pleinement mobilisé dans le but d'être au plus près des entreprises et de permettre à chacun de vivre de son travail !

### Améliorer l'évaluation de nos politiques publiques

Chaque année, le Conseil départemental déploie un budget de plus de 500 millions d'euros, au service des Euréliens et de l'amélioration de leur cadre de vie. Dans un contexte budgétaire de plus en plus tendu pour les collectivités territoriales, il est plus que jamais impératif de faire preuve de bonne gestion et de vigilance. Cette nécessité passe par un plus large recours à l'évaluation de nos politiques publiques, notamment celles qui œuvrent à une meilleure cohésion sociale.

Notre Département alloue chaque année plus de 250 millions d'euros au service des politiques de solidarité. Petite enfance, grand âge, personnes en situation de handicap, de précarité ou éloignées de l'emploi... les publics sont nombreux et les problématiques complexes. Tout comme les dispositifs qui les accompagnent. A ce jour, trop peu de ces dispositifs, qu'ils soient durablement établis ou expérimentaux, font l'objet d'une démarche d'évaluation. Il ne s'agit pas de remettre en cause les objectifs d'inclusion mais bien les moyens d'y parvenir.

Sur la base de l'expertise et du travail de terrain mené par nos services, nous sommes favorables à la construction de référentiels quantitatifs et qualitatifs, afin de nous permettre de questionner objectivement la pertinence de nos actions. Ce travail doit être mené en lien direct avec nos partenaires car les enjeux sont multiples : éviter les effets désincitatifs, les doublons, accroître la lisibilité mais surtout s'assurer que nos efforts humains et financiers sont efficaces envers ceux qui en ont le plus besoin tout en veillant au bon usage de l'argent du contribuable.

Mieux évaluer, c'est la garantie de l'amélioration des politiques publiques locales, afin qu'elles soient au plus près des besoins réels des Euréliens.





Eure-  
et-Loir  
LE DÉPARTEMENT

# Arts EN SCÈNE



SAISON

22

23 »

SPECTACLES GRATUITS  
en partenariat avec les communes participantes