

# L'Eurélien

CONSEIL DÉPARTEMENTAL D'EURE-ET-LOIR

N°76 / MARS-AVRIL 2022

magazine



**DOSSIER** P12-19

## Du champ à l'assiette : l'essor des circuits courts !

### ENFANCE

Découvrir le métier  
de famille d'accueil  
P22

### ROUTES

Investissements sans  
précédent en 2022  
P26

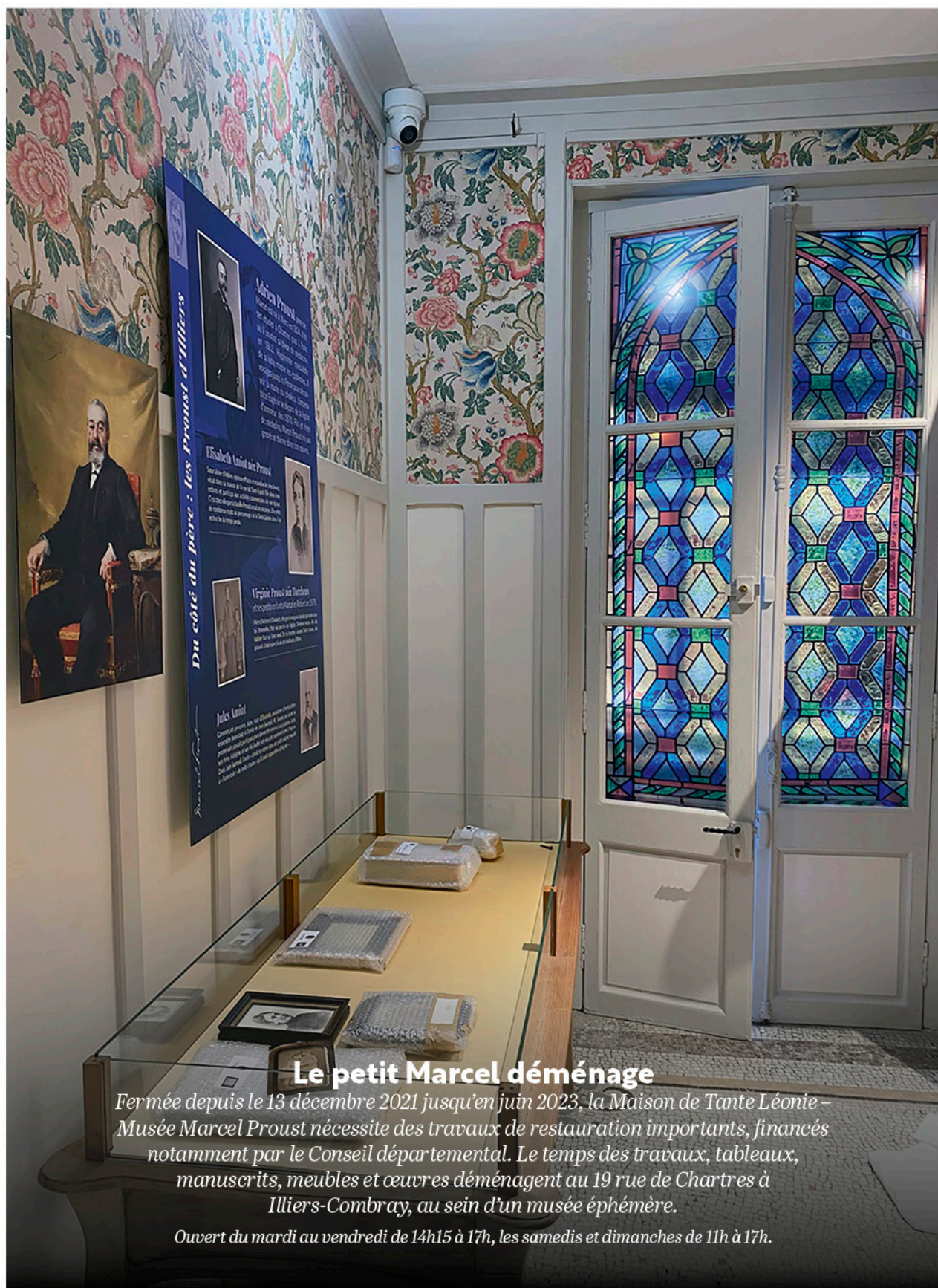
### LOISIRS

Chasse au trésor à  
La Ferté-Vidame  
P29



**Eure-  
et-Loir**  
LE DÉPARTEMENT





2

## Le petit Marcel déménage

Fermée depuis le 13 décembre 2021 jusqu'en juin 2023, la Maison de Tante Léonie – Musée Marcel Proust nécessite des travaux de restauration importants, financés notamment par le Conseil départemental. Le temps des travaux, tableaux, manuscrits, meubles et œuvres déménagent au 19 rue de Chartres à Illiers-Combray, au sein d'un musée éphémère.

Ouvert du mardi au vendredi de 14h15 à 17h, les samedis et dimanches de 11h à 17h.



## SOMMAIRE

6

*En action*

**Un budget 2022 ambitieux et solidaire**

10

*En action*

**Des formations gratuites en informatique**

12

*DOSSIER*

**Le Département soutient les circuits courts**



20

*Portrait*

**Julien Chéron, nouveau président de la CMA**

22

*Solidarité*

**Assistant familial, une vocation**

24

*Éducation*

**À Dreux, des collégiens guides d'exposition**

26

*Routes*

**38 millions d'euros d'investissements en 2022**

28

*Patrimoine*

**À la découverte des « arbres remarquables »**

30

*L'expert*

**Un jardin prêt pour les beaux jours !**

32

*Histoire*

**La Résistance en Eure-et-Loir**

36

*Agenda, Coups de coeur*

44

*Près de chez vous*

**Le canton d'Anet**



## LE MOT DU PRÉSIDENT

**Il y a forcément un producteur près de chez vous !**

**A**u fil de mes déplacements dans notre beau territoire, à la rencontre des maires, des élus, des entrepreneurs et des habitants, j'échange beaucoup avec les agriculteurs et les producteurs locaux. Je constate que beaucoup se diversifient. Les idées ne manquent pas pour valoriser les richesses dont la terre eurélienne nous fait cadeau. Dans ce nouveau numéro, retrouvez quelques belles initiatives locales accompagnées par le Département d'Eure-et-Loir, en partenariat avec la Chambre d'Agriculture. Il y a forcément des producteurs près de chez vous ! N'hésitez pas à vous fournir auprès d'eux en produits de saison.

Soucieux de la transparence que nous devons aux Euréliens, je vous propose également de découvrir les orientations de notre budget 2022. Ces moyens financiers doivent répondre à nos ambitions d'attractivité, aux besoins solidaires de nos concitoyens, de nos collégiens, de nos usagers de la route, à la préservation de nos sites patrimoniaux, et permettre de nous engager pour une ruralité vivante et dynamique, en respectant les spécificités de notre territoire, à la fois urbain et rural.

Je vous souhaite une bonne lecture de ce nouveau magazine.

**Christophe Le Dorven,**  
*Président du Conseil départemental d'Eure-et-Loir*



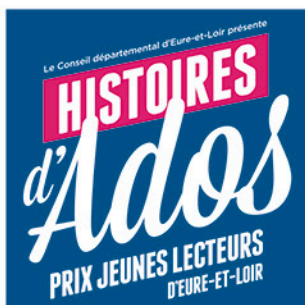
Retrouvez-nous sur nos réseaux sociaux

Pour rester connectés à l'actualité du Conseil départemental, suivez-nous sur nos réseaux sociaux



## Eurélien : Le Département d'Eure-et-Loir

2 février



Six romans sont en lice pour recevoir le prix « Histoires d'Ados », coordonné depuis 2014 par le Conseil départemental pour faire découvrir aux Euréliens de 11 à 16 ans la richesse de la littérature jeunesse.

Dans les collèges, médiathèques et librairies qui participent à ce projet, les votants ont jusqu'au 30 avril pour désigner leur ouvrage favori !



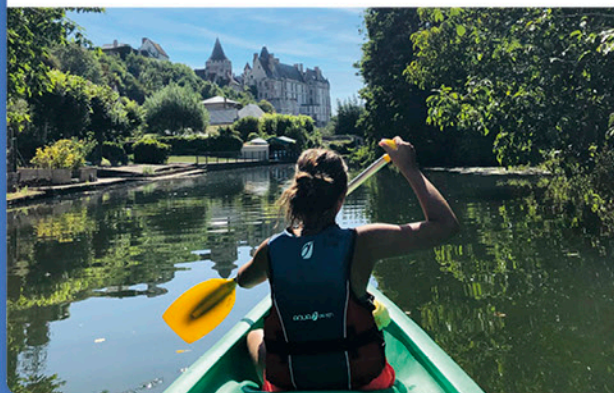
## Eurélien : Le Département d'Eure-et-Loir

18 février

À pied, à vélo, à cheval, à coups de pagaie sur une rivière... l'Eure-et-Loir regorge de paysages variés pour prendre un grand bol d'air !

Partez en vadrouille sur l'une des 150 randonnées recensées sur la plateforme dédiée : [randonnees.eurelien.fr](https://randonnees.eurelien.fr)

#randonnée #eureetloir @Eure et Loir Tourisme



## Christophe Le Dorven, Président du Conseil départemental d'Eure-et-Loir

24 février

[VISITE DE CANTON]

Sur le canton de Chartres 1, riches échanges en mairie de [Coltainville](#) avec le maire [Philippe Galiotto](#) et son équipe, aux côtés de [Karine Dorange](#) et [Etienne Rouault](#), Conseillers départementaux et [Daniel Guéret](#), sénateur. J'en ai profité pour apprécier l'avancée des travaux du pont de Coltainville, avec [Stéphane Lemoine](#), Vice-président en charge des infrastructures routières. Le Département investit près de 900 000 euros pour reconstruire cet ouvrage d'art, avec une finalisation prévue avant l'été 2022.



## Eurélien : Le Département d'Eure-et-Loir

7 février

Le Conseil départemental est fier d'avoir remis à tous les collégiens en classe de 3<sup>e</sup> un exemplaire du hors-série « Liberté... j'écris ton nom », consacré à la Résistance en Eure-et-Loir.

Ce numéro exceptionnel de L'Eurélien retrace les principaux événements qui ont marqué l'histoire de la Résistance dans notre département. Richement documenté, cet ouvrage est le fruit d'un minutieux travail mené par les [Archives départementales d'Eure-et-Loir](#), avec le soutien des services de l'Éducation nationale.





◉ Il était tant attendu... Le 3 février, le carrefour giratoire de la RD910 sur les communes du Gué-de-Longroi et d'Ymeray a été inauguré par Christophe Le Dorven, Président du Conseil départemental d'Eure-et-Loir, Stéphane Lemoine, Vice-président en charge des Infrastructures routières, Annie Camuel, Conseillère départementale et les maires des communes concernées. Un aménagement orchestré par le Conseil départemental qui, en y consacrant 1,3 million d'euros, permet de sécuriser le franchissement de cette intersection où passent quotidiennement près de 9000 véhicules, dont 1500 poids-lourds.



◉ Au cours du mois de février, 3 nouvelles communes d'Eure-et-Loir se sont officiellement engagées dans le dispositif « Bourgs-Centres » : Bonneval, Senonches et Anet. En investissant fortement pour accompagner les projets de revitalisation des communes et en mobilisant les parties prenantes, le Conseil départemental d'Eure-et-Loir favorise l'attractivité et le développement du territoire.



◉ Le 25 février, Christophe Le Dorven a accueilli des médecins euréliens formés durant deux jours à l'Hôtel du Département, afin de devenir maîtres de stage universitaires. Cette action liée au « Plan Santé 28 » vise à favoriser l'arrivée d'étudiants en médecine en stage en Eure-et-Loir. Le Conseil départemental finance les coûts de formation, indemnise les médecins pour la perte générée par le suivi de la formation et prend en charge les frais de restauration.





## BUDGET 2022

# Un département ambitieux, solidaire et engagé pour ses territoires

*La solidarité, les routes, les collèges, le soutien aux territoires et l'aide aux communes sont les grands enjeux du budget 2022 du Conseil départemental. Le budget primitif voté à l'unanimité le 31 janvier 2022 met l'accent sur la maîtrise des dépenses de fonctionnement et l'objectif de dégager des marges pour investir au service de l'attractivité.*

**L**e 13 décembre 2021, les Conseillers départementaux ont participé au débat d'orientation budgétaire. Cette étape majeure dans la préparation du budget de notre collectivité leur a permis d'exprimer leur avis sur les grandes lignes du budget 2022.

Le 31 janvier 2022, les élus votaient à l'unanimité le budget primitif qui validait les choix stratégiques de l'assemblée départementale. Les mots d'ordre de la nouvelle gouvernance sont l'am-

bition et la performance, dans sa gestion financière mais également dans la gestion de ses talents. Ils nous accompagnent au quotidien et sont les chevilles ouvrières de toutes les décisions prises. Le Conseil départemental entend cultiver la notion de solidarités actives, en plaçant l'humain au cœur de toutes les attentions. Enfin, les élus souhaitent, au travers de ces orientations budgétaires 2022, valoriser l'attractivité du département et s'engager plus pour ses territoires en étant plus à l'écoute de ses 365 communes

et de ses 12 EPCI, pour leur permettre de s'équiper, de se moderniser et d'être attractifs pour accueillir de l'activité économique.







**INTERVIEW**

**Christophe Le Dorven,**

*Président du Conseil départemental d'Eure-et-Loir*



**3 GRANDES ORIENTATIONS**

- ▷ **Un département ambitieux et performant,** dans sa gestion financière mais également dans la gestion de ses talents.
- ▷ **Un département des solidarités actives,** qui place l'humain au cœur de toutes ses attentions.
- ▷ **Un département attractif et engagé pour ses territoires** pour une ruralité vivante, dynamique et connectée avec son temps.

**3 PRIORITÉS**

- ▷ **Les routes**
- ▷ **Les collèges**
- ▷ **Le soutien aux territoires et l'aide aux communes**



**■ Quelle place occupe le Conseil départemental dans la vie quotidienne des Euréliens ?**

On peut dire qu'à chaque minute de leur journée, les Euréliens bénéficient des services du Conseil départemental. Quand les actifs se rendent sur leur lieu de travail, ils empruntent les routes départementales dont l'entretien et la sécurité nous incombent. Quand le collégien va en cours, son établissement est géré par le Conseil départemental. Quand un projet structurant est mené dans une commune, le Conseil départemental y apporte souvent son soutien financier et d'ingénierie. Quand un enfant naît, ses parents se rapprochent de la PMI. Quand une personne âgée est en perte d'autonomie, elle se rapproche de nos services sociaux. Quand un travailleur perd son emploi, nous l'accompagnons dans sa réinsertion. Quand vous visitez un site culturel, le Conseil départemental finance son fonctionnement et sa promotion...

**■ Comment s'est déroulée la construction de ce budget 2022 ?**

En parfaite symbiose avec les Conseillers départementaux et en cohérence avec les besoins des territoires. Le Conseil départemental peut compter sur une gestion saine de ses finances. Nous devons être acteurs pour créer une richesse durable. Nous avons la chance d'hériter de mes prédécesseurs d'une situation particulièrement saine et je les en remercie. C'est une véritable opportunité pour investir et développer notre département.

**■ Plus globalement, quels seront vos choix budgétaires tout au long de votre mandat ?**

Il nous faut veiller aux équilibres entre les recettes et les dépenses, rechercher de nouvelles recettes, dégager des excédents de fonctionnement pour investir et recourir également à l'emprunt. Dans tous les cas, il faudra maîtriser nos charges de fonctionnement.

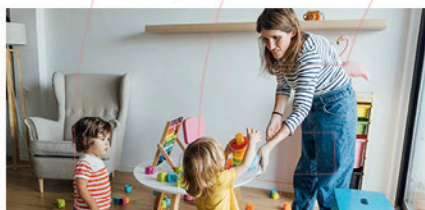
Je serai attentif à ce que notre action collective soit guidée bien sûr par l'intérêt général, mais aussi par l'équité territoriale, car les besoins en zone urbaine ou rurale, selon les bassins de vie, ne sont pas les mêmes.





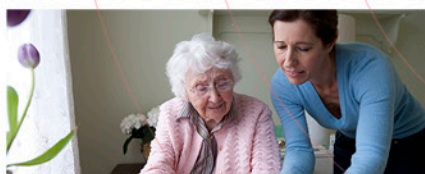
# Quelques éclairages...

## ■ ENFANCE/FAMILLE



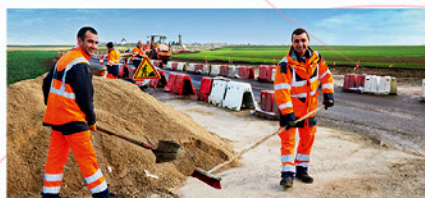
▷ La volonté du Département est de consacrer tous les moyens nécessaires à l'Aide Sociale à l'Enfance avec l'inscription en 2022 de 1 M€ supplémentaire au service de ses actions. Le CD28 poursuit le partenariat engagé avec l'État et l'ARS au travers du contrat départemental de prévention et de protection de l'enfance dans le déploiement de nouveaux projets au profit des enfants euréliens : axe majeur de l'année 2022.

## ■ PERSONNES ÂGÉES ET HANDICAPÉES



▷ Des mesures significatives permettront de soutenir le secteur médico-social chargé d'accompagner ou accueillir les personnes vieillissantes, notamment dans la revalorisation des salaires des travailleurs du secteur de l'aide à domicile. 4 613 000 € de dépenses nouvelles sont engagées, dont 3 390 000 € de dotations supplémentaires pour les salariés des services à domicile dépendant de la convention nationale de la branche de l'aide, de l'accompagnement, des soins et services à domicile.

## ■ RÉSEAU ROUTIER DÉPARTEMENTAL



▷ Le Département œuvre au quotidien pour la mobilité des Euréliens, avec une programmation ambitieuse de 38 M€ d'investissements. L'aménagement du territoire et la modernisation du réseau s'élèvent à 14,747 M€. Une enveloppe de 19,131 M€ est consacrée à l'entretien patrimonial et 14,366 M€ au renouvellement des couches de roulement.

## ■ AIDES AUX COMMUNES



▷ Des dispositifs de subventionnement ambitieux pour revitaliser le tissu des bourgs-centres et en direction des communes.

L'action du Département en direction des territoires s'appuie sur le dispositif « Bourgs-Centres », le Fonds départemental d'investissement, les fonds spécifiques et les Fonds départementaux de péréquation.

## ■ COLLÈGES, ÉDUCATION, ENSEIGNEMENT SUPÉRIEUR



▷ Le Département assure le fonctionnement des collèges publics et participe aux dépenses de fonctionnement des collèges privés sous contrat. Le budget s'élève à 9 645 000 € pour 2022. La dotation globale de fonctionnement et les subventions fléchées en faveur des collèges publics représente 5 592 883 €. Un budget d'investissement de 22,4 millions d'euros a été voté pour les travaux dans les établissements et la poursuite du marché de performance énergétique.

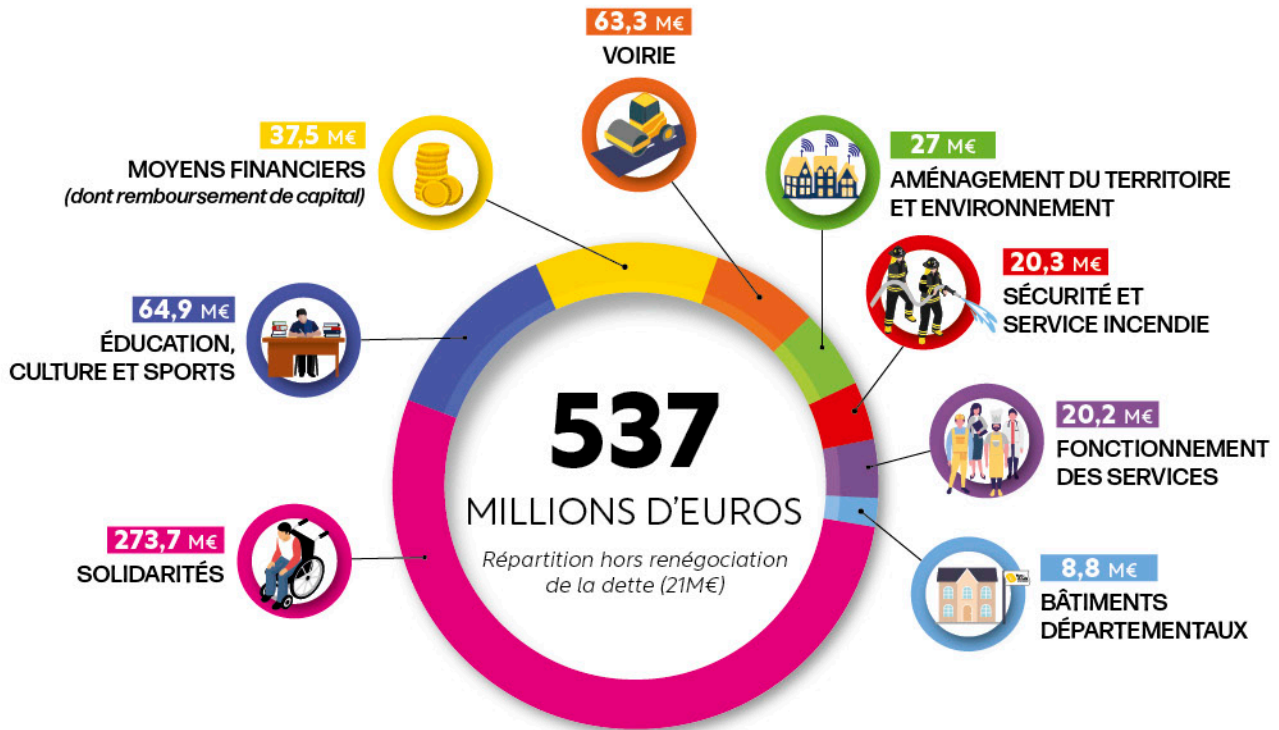
## ■ SITES REMARQUABLES



▷ Le budget d'investissement consacré aux sites remarquables est de 5,2 millions d'euros. Il financera notamment la poursuite du chantier de restauration du clos-couvert du petit-Château de La Ferté-Vidame, les travaux de restauration et de mise en accessibilité de la Maison de Tante Léonie à Illiers-Combray et des travaux au château de Maintenon.



# Voté le 31 janvier 2022, le budget primitif du Département se répartit comme suit :



## LES CHIFFRES CLÉS DE L'ANNÉE 2022

**5 592 883 €**

pour la dotation globale de fonctionnement et les subventions fléchées en faveur des collèges publics.

**61 211 733 €**

Budget global de l'Aide Sociale à l'Enfance (59 014 618 € en 2021).

**38 M€**

d'investissements pour la mobilité des Euréliens, avec une programmation ambitieuse de modernisation des routes, de sécurisation du réseau et d'entretien.

**4 613 000 €**

de dépenses nouvelles engagées en faveur des personnes âgées et handicapées dont 3 390 000 € de dotations supplémentaires pour les salariés des Services à domicile dépendant de la convention nationale de la branche de l'aide, de l'accompagnement, des soins et services à domicile.





TRANSMISSION

# Des formations gratuites pour lutter contre la fracture numérique

Afin d'accompagner les Euréliens dans la maîtrise des outils informatiques, le Département s'appuie sur des « conseillers numériques », chargés de dispenser des formations.

**C**réer une adresse électronique, rédiger un texte sur ordinateur, faire preuve de vigilance face aux informations douteuses diffusées sur les réseaux sociaux, manier une tablette numérique... C'est un large éventail de formations que les 10 conseillers numériques recrutés par le Conseil départemental proposent à tous les Euréliens qui souhaitent en bénéficier. Une action qui s'inscrit dans le cadre de l'ambitieuse politique d'inclusion et de médiation numérique lancée par le Département en 2021.

## Des formations ouvertes à tous

Les conseillers numériques animent des permanences locales (accueils sans rendez-vous) et proposent des ateliers individuels ou collectifs ouverts à tous les Euréliens, sans condition. « Le Conseil départemental a déployé

un accès au très haut débit sur le territoire, mais il est important d'accompagner ce déploiement par des formations pour permettre à tous de se servir de l'outil informatique, relève Bertrand Massot, Vice-président en charge de l'Insertion. À travers ces ateliers, les conseillers numériques contribuent

à faciliter le quotidien des Euréliens dans la réalisation de leurs démarches, et permettent donc de lutter contre la fracture numérique ». À noter que le financement de ces actions est pris en charge à 80% par l'État, dans le cadre du plan de relance. ■

## + D'INFOS

Les conseillers numériques tiennent des permanences au sein des Maisons Départementales des Solidarités et de la Citoyenneté d'Eure-et-Loir, mais aussi dans les communes rurales et quartiers prioritaires, en fonction des besoins et des demandes.

- **MDSC de Chartres C1-C3**, 49 rue des Chaises, 28 026 Chartres, 02 37 20 14 52
- **MDSC de Chartres C2-C4**, 29 rue Nicole, 28 000 Chartres, 02 37 23 52 00
- **MDSC de Châteaudun**, 1 place du Phénix, 28200 Châteaudun, 02 37 44 55 50
- **MDSC de Dreux**, 5 rue Henri Dunant, 28100 Dreux, 02 37 65 82 00
- **MDSC de Nogent-le-Rotrou**, 58 rue Gouverneur, 28400 Nogent-le-Rotrou, 02 37 53 57 30



## Vos questions, nos réponses

Existe-t-il une formation pour devenir famille d'accueil ? J'ai 41 ans et souhaite changer de métier, après un début de carrière en tant qu'aide-soignante hospitalière. Est-il trop tard pour obtenir un diplôme ?

**I** Rassurez-vous, le métier d'assistante familiale vous est ouvert ! Un grand nombre de familles d'accueil se structurent autour de la reconversion professionnelle d'un des membres du couple ou des deux. Vous aurez la possibilité de vous former et d'obtenir le diplôme d'État qui comprend trois certifications correspondant aux volets de la formation : accueil et intégration de l'enfant ou de l'adolescent, accompagnement éducatif, et communication professionnelle.

Je recherche un travail et j'ai besoin d'aide dans la rédaction de ma lettre de motivation, car j'ai peur d'être maladroite et de ne pas savoir choisir les bons termes. Est-ce que le Conseil départemental peut m'aider ?

**I** Rédiger une lettre de motivation efficace n'est pas une mince affaire. Pour mettre toutes les chances de votre côté, n'hésitez pas à contacter l'équipe du dispositif Boostemploi pour vous faire accompagner ! Vous y trouverez des ateliers d'accompagnement à la rédaction d'un CV et d'une lettre de motivation. Boostemploi propose aussi des livrets pédagogiques et même des exercices de simulation d'entretien d'embauche !  
0800 710 828 (numéro vert) ou [boostemploi.eurelien.fr](http://boostemploi.eurelien.fr)

Je suis actuellement bénéficiaire du RSA, mais je viens de décrocher un emploi ! Je n'ai pas de voiture pour m'y rendre... Le Conseil départemental peut-il m'accorder une aide pour me déplacer sur mon lieu de travail ?

**I** Tout à fait, afin de vous rendre sur votre lieu de travail, un prêt de véhicule insertion peut vous être octroyé pour la durée de la mission (minimum 5 jours ouvrables). Ce prêt est accordé aux bénéficiaires du RSA, résidant sur le territoire eurélien, détenteurs du permis B, ayant décroché un emploi, quel que soit le contrat, ou une formation qualifiante. Vous pouvez vous adresser aux « espaces insertion » de Chartres, Dreux, Châteaudun et Nogent-le-Roi. En parallèle, vous pouvez déposer un dossier à l'Union Départementale des Associations Familiales d'Eure-et-Loir (UDAF 28) pour bénéficier d'un prêt à l'achat d'un véhicule et ainsi assurer votre mobilité durablement.  
Espace insertion : 02 37 88 03 82





# Du champ à l'assiette : l'essor des circuits courts !





Scannez ce QR code pour découvrir en vidéo les initiatives des producteurs locaux

*En Eure-et-Loir, près de 350 agriculteurs commercialisent leurs produits en « circuit court », c'est-à-dire directement auprès du consommateur ou à l'aide d'un seul intermédiaire. Accompagné par le Conseil départemental, en partenariat avec la Chambre d'Agriculture, l'essor des circuits courts valorise le savoir-faire et le dynamisme des exploitants euréliens.*

*Benoît Cellot, Chef cuisinier au Bistrot Racines à Chartres, dont la carte est composée à 90% de produits locaux.*



PRODUCTEURS LOCAUX

# Le Département se mobilise pour les circuits courts

« Si les agriculteurs d'Eure-et-Loir n'ont évidemment pas attendu la crise sanitaire pour développer les circuits courts, ces initiatives ne sont désormais plus considérées comme marginales », explique Pierre Lhopiteau, Vice-président de la Chambre d'Agriculture d'Eure-et-Loir en charge du développement économique et des territoires. Près de 10% des agriculteurs du département se sont engagés dans cette voie de commercialisation. Ces

initiatives sont accompagnées par le Conseil départemental et la Chambre d'Agriculture, dans le cadre d'une démarche commune destinée à renforcer le développement des circuits courts. « À travers nos actions, nous soutenons pleinement la dynamique de diversification agricole et de structuration d'une filière d'approvisionnement de la restauration collective en produits locaux », relève Christophe Le Dorven, Président du Conseil départemental. Une ambition qui se traduit par

de nombreux dispositifs : subventions départementales pour accompagner les initiatives des agriculteurs, animation de la plateforme « Agrilocal » mettant en relation producteurs locaux et acheteurs de la restauration collective, mise en valeur des produits du terroir avec l'association « Terres d'Eure-et-Loir », soutien et promotion de la plateforme logistique « Sur le champ! » avec la Chambre d'Agriculture... L'Eurélien vous propose un tour d'horizon des actions déployées. ■

14

## L'AGRICULTURE EURÉLIENNE

en chiffres

Elle couvre  
**77%**  
du département

**12 000**  
emplois générés

**3642**  
exploitations

**350**  
agriculteurs commercialisent  
leurs produits en  
vente directe





**Christelle Minard, Vice-présidente du Conseil départemental en charge de la Transition écologique et de l'Attractivité du territoire :**

## « Un accompagnement du champ à l'assiette ! »

15

### **L'Eurélien : Comment le Conseil départemental accompagne-t-il les agriculteurs euréliens ?**

**Christelle Minard :** Le Conseil départemental place au premier plan l'agriculture, qui couvre plus des trois quarts de la surface de l'Eure-et-Loir. Afin d'accompagner les exploitants euréliens dans leurs nouvelles initiatives, nous avons déployé différents dispositifs en matière de développement des circuits courts, de préservation de la ressource en eau, d'aménagements fonciers ou encore d'acculturation au numérique. C'est une enveloppe annuelle de 350 000 euros qui est mobilisée par le Département pour soutenir l'agriculture, en plus des aides du fonds européen agricole pour le développement rural (FEADER).

### **De plus en plus d'agriculteurs euréliens s'engagent dans la vente directe. De quelle manière le Département appuie-t-il ces initiatives ?**

Tout d'abord, par le déploiement de subventions, dans le cadre de la mesure 422 du FEADER, le Département aide les

agriculteurs à développer leurs projets de circuits courts. À **Billancelles**, c'est un exploitant qui installe un distributeur automatique pour commercialiser ses produits ; à **Brunelles**, nous aidons à la création d'un atelier de découpe de la viande ; au **Boullay-Thierry**, nous contribuons à développer des activités maraîchères ; à **Bailleau-le-Pin**, nous aidons à construire un hangar de conditionnement des pommes de terre... Ensuite, via notre collaboration étroite avec la Chambre d'Agriculture d'Eure-et-Loir, les agriculteurs euréliens sont accompagnés par des techniciens tout au long de leurs projets de diversification et de transformation des produits : ingénierie, mise aux normes, recherche de financements...

### **Ducôté des consommateurs, la crise sanitaire a renforcé l'attrait pour une alimentation locale et saine. Comment accompagnez-vous cette tendance de fond ?**

L'accompagnement du Conseil départemental se déploie du champ à l'assiette !

Notre vocation est de faciliter la mise en relation entre producteurs et acheteurs. Sur la plateforme Agrilocal, à laquelle adhère le Conseil départemental, les producteurs peuvent s'inscrire gratuitement pour mettre en avant leurs produits et entrer en relation avec des acheteurs : chefs de cuisine de **31 collèges euréliens**, **maisons de retraite, hôpitaux, restaurants collectifs privés**... Au cours de l'année 2021, près de 12 tonnes de produits locaux ont été commandés via cette plateforme, dont la montée en puissance représente un pilier de notre politique. De même, le partenariat avec la Chambre d'Agriculture et la Société coopérative agricole d'Eure-et-Loir (SCAEL) a permis de développer la plateforme « Sur le champ ! », un service logistique de produits locaux qui rassemble aujourd'hui 80 exploitants. Enfin, le succès de la marque « Terres d'Eure-et-Loir » ne se dément pas : créée il y a 20 ans par la Chambre d'Agriculture avec le soutien du Conseil départemental, elle permet aux Euréliens de mieux identifier les produits de leur terroir. ■



INITIATIVE

# À Ollé, O'Lait est en train de décoller

Dans le bourg d'Ollé, entre Chartres et Illiers-Combray, Clovis Menard s'est lancé dans la production de yaourts. Soutenu par une subvention du Conseil départemental, l'exploitant de 28 ans entend ainsi valoriser la production laitière locale.



16

**T**rois vaches qui ruminent près de Brou, des ferments lactiques en provenance d'Épernon, des pots recyclables en carton fabriqués à Auneau, et une production dans un laboratoire flamboyant neuf dans le petit bourg d'Ollé... Difficile d'aller plus loin dans le « made in Eure-et-Loir ! » En octobre 2021, Clovis Menard, fils et petit-fils d'agriculteurs, a officiellement lancé la marque de yaourts O'Lait. « Sur l'exploitation céréalière de mes parents, j'ai souhaité me diversifier à la suite de plusieurs stages dans des exploitations laitières,

explique le jeune entrepreneur. *Il a fallu un an et demi pour concrétiser mon projet à la démarche éco responsable, entre les études de marché, les démarches commerciales et la construction du laboratoire aux normes européennes.* » À travers une subvention, le Conseil départemental a contribué à la construction des équipements de transformation et de conditionnement.

### Un engouement pour le « consommer local »

Grâce à ses trois vaches Prim'Holstein, confiées à des éleveurs installés à côté

de Brou, qui fournissent 30 000 litres de lait par an, Clovis Menard vise une production de 400 000 pots de yaourt à l'année. « La crise sanitaire a renforcé l'engouement des consommateurs pour les produits locaux », constate-t-il. Avec actuellement cinq références de yaourts (nature, sucré, ainsi qu'aux arômes naturels de fraise, citron ou vanille), les petits pots O'Lait sont distribués dans les magasins des producteurs, les épiceries, et les grandes surfaces de l'agglomération chartreuse. ■

► [Olait.fr](http://Olait.fr)



EN LIGNE

# « Sur le Champ ! », des produits locaux illico

**L**a Société Coopérative d'Intérêt Collectif « Sur le Champ ! » a été créée en janvier 2019 à l'initiative de la Chambre d'Agriculture et de la Société coopérative agricole d'Eure-et-Loir (SCAEL), avec le soutien du Conseil départemental. Elle développe le lien entre les producteurs et les professionnels de la restauration et de la distribution alimentaire, et organise la logistique, la commercialisation et la gestion administrative pour les producteurs. « Cet

*outil joue un rôle de facilitateur pour les producteurs pour qui la logistique représente une contrainte forte*, explique Pierre Lhopiteau, Vice-président de la Chambre d'Agriculture en charge du développement économique et des territoires. *Le volume de produits vendus a plus que doublé entre le premier et le deuxième exercice, ce qui témoigne de l'intérêt pour les produits locaux !* ». 80 producteurs sont à ce jour présents sur la plateforme « Sur le Champ ! ». ■

**Pour les professionnels :**

▷ [surlechamp.co](http://surlechamp.co)

**Pour les particuliers :**

▷ [drive.surlechamp.co](http://drive.surlechamp.co)



## TERRES D'EURE-ET-LOIR, UNE MARQUE BIEN ÉTABLIE

Terres d'Eure-et-Loir est une marque créée en 2002 par la Chambre d'Agriculture, avec l'appui du Conseil départemental d'Eure-et-Loir, pour permettre au public de mieux connaître et mieux identifier les produits du terroir de notre département. « Après 20 ans d'existence, les producteurs et les consommateurs se sont pleinement appropriés cette marque, animée par l'association Terres d'Eure-et-Loir », se réjouit Aurélie Toutain, chargée de projet diversification et innovation à la Chambre d'Agriculture. À ce jour, 99 producteurs et artisans euréliens, 38 magasins locaux et 3 restaurants/traiteurs y sont répertoriés. Régulièrement, l'association Terres d'Eure-et-Loir organise des événements et marchés réunissant des producteurs locaux.

▷ [terres-eure-et-loir.fr](http://terres-eure-et-loir.fr)





Camille Coupé, agriculteur à Billancelles, a installé 140 casiers en libre-service.

À TOUTE HEURE

# Le boom des distributeurs automatiques

**A**ccessibles 24 heures sur 24 et 7 jours sur 7, les 140 casiers en libre-service installés par Camille Coupé et son épouse Caroline, exploitants agricoles à **Billancelles**, attirent de nombreux habitués et curieux. Au-delà des œufs, des pièces de viande et de la charcuterie qu'ils produisent à la ferme Durbois, ils disposent dans leur distributeur automatique d'une large sélection de produits locaux. « La vente directe nous permet d'être maîtres de la production de A à Z, témoigne Camille Coupé. Avec les casiers, les clients peuvent venir chercher leurs produits à l'heure qu'ils veulent, même si je suis

*auprès de mes animaux !* » L'agriculteur a pu s'appuyer sur une subvention du Conseil départemental pour financer l'installation des casiers devant son exploitation, le long de la D24 reliant Chartres à Senonches, qui voit passer quotidiennement 2 200 véhicules. « Cette aide du Département nous a permis d'ouvrir un local accueillant et moderne pour nos clients », seréjouit-il, un an après l'installation des casiers. « L'année 2021 a en effet été marquée par le déploiement des distributeurs automatiques dans de nombreuses exploitations d'Eure-et-Loir », confirme Pierre Lhopiteau, Vice-président de la Chambre d'Agriculture. ■




**DES PRODUITS LOCAUX, CHEF !**

Au Bistrot Racines, rue des Changes à Chartres, 90% de la carte est composée de produits locaux. Houmous beauceron aux pois chiches de Serazereux, pâté en croûte avec du porc de Billancelles, œuf mayo pondu à Dangers, pressé d'agneau du Perche, truffe de Janville-en-Beauce... « J'avais envie de proposer une cuisine différente et engagée pour faire rayonner nos producteurs d'Eure-et-Loir, explique le chef, Benoît Cellot. Il est important de savoir ce que je mets dans l'assiette des clients et de connaître les producteurs locaux jusqu'à leur prénom ! » Pour s'approvisionner, le chef a notamment recours au service de livraison « Sur le Champ ! ».



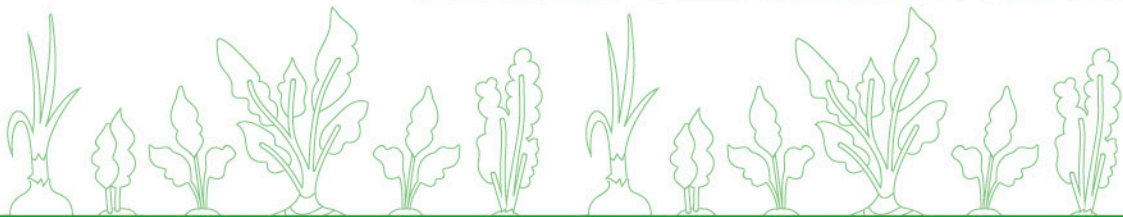
## Champ'aille, les pailles de seigle made in Eure-et-Loir

**3** à 4 millions de pailles... en paille : c'est ce qu'espèrent produire Damien et Séverine Chateignier à l'issue de la récolte de seigle de juillet prochain, à **Thiville**, à 7 kilomètres au sud de Châteaudun. Pour remplacer les pailles en plastique, désormais bannies en Union européenne, le couple s'est lancé il y a deux ans dans l'aventure Champ'aille. « *Au-delà du changement de réglementation sur l'usage du plastique, notre projet répond à une sensibilité personnelle sur la protection environnementale* », explique Damien. Face au succès du projet, Champ'aille doit aborder le virage de l'industrialisation. C'est désormais une machine qui réalisera sur l'exploitation de Thiville cette tâche fastidieuse. Les pailles, réutilisables plusieurs fois, sont vendues dans les magasins de producteurs, mais également auprès de bars-restaurants de la région parisienne. ■

▷ [Champaille.com](http://Champaille.com)



19



### UNE TERRE DE RÉINSERTION

À **Tremblay-les-Villages**, l'année 2023 devrait voir l'ouverture d'un important chantier d'insertion agricole, qui fournira un emploi-tremplin à une dizaine de personnes en insertion, avec le soutien de deux encadrants. À l'origine du projet, Jean-Marie Lioult, prêtre depuis trente ans et fondateur de l'association « Grâce au jardin », et son collectif de bénévoles. Sur 7,5 hectares mis à disposition par l'Agglo du Pays de Dreux, commencent à germer différents espaces, comme un jardin de proximité géré par les Restos du Cœur, une forêt rassemblant 400 essences comestibles, et donc une « ferme d'insertion agroécologique » animée par l'association drouaise GRACES, spécialisée dans l'insertion. « *Nous souhaitons offrir aux hommes et femmes engagés dans un parcours d'insertion un projet qui les remobilise, qui développe l'estime de soi et qui permette d'acquérir des compétences qui correspondent aux besoins du territoire* », explique Jean-Marie Lioult.

▷ [Plus d'informations sur grace-au-jardin.fr](http://Plus d'informations sur grace-au-jardin.fr)









PORTRAIT

# Julien Chéron, artisan de la réussite des Euréliens

*Le nouveau président de la Chambre des Métiers et de l'Artisanat Centre-Val de Loire - Eure-et-Loir s'inscrit dans la continuité des actions de son prédécesseur, Michel Cibois. Il souhaite notamment ouvrir de nouvelles boutiques dédiées aux métiers d'art.*

« L'artisanat, je suis tombé dedans quand j'étais petit ! », s'amuse Julien Chéron, qui se rappelle avoir réalisé ses premières vidanges à 10 ans dans le garage automobile de son père, à Chartres. Une atmosphère qu'il n'a jamais quittée : après avoir dirigé le centre de contrôle technique de Courville-sur-Eure, ce passionné d'automobile entame une nouvelle aventure en ce début d'année avec la reprise du garage Ford à Illiers-Combray. Une riche expérience également mise au service de ses pairs : en novembre dernier, l'entrepreneur a pris la tête de la Chambre des Métiers et de l'Artisanat (CMA) d'Eure-et-Loir, avec le soutien de Michel Cibois, président sortant. « La CMA a pour mission d'accompagner les artisans tout au long des étapes de la vie de leur entreprise, indique Julien Chéron. Il est important de favoriser la mise en relation entre artisans, afin de lutter contre l'isolement dont souffrent de nombreux entrepreneurs ».

## « Faire évoluer l'image de l'apprentissage »

Dans la continuité de la précédente mandature, le nouveau président tient notamment à mettre en lumière les métiers d'art. À Dreux et Chartres, des boutiques Loco rassemblent déjà des artisans euréliens (maroquinerie, bijoux, vitraux, céramique, luminaires, créations textiles, vannerie...), mais d'autres magasins pourraient ouvrir dans le département. « Avec la crise sanitaire, les consommateurs sont plus sensibles à l'ancrage local et à la qualité des produits. De leur côté, les artisans sont fiers de mettre en valeur l'Eure-et-Loir, relève Julien Chéron. Nous devons accompagner cette dynamique économique territoriale. » Passé par le

CFA de Chartres dans sa jeunesse, le nouveau président souhaite faire évoluer l'image de l'apprentissage en France. « Il ne doit plus être perçu comme une voie de garage, mais comme le moyen de répondre à une véritable vocation ! » Pour ce faire, le nouveau président de la CMA entend multiplier les rencontres dans les collèges du département afin de valoriser les métiers de l'artisanat, grâce aux témoignages d'entrepreneurs locaux. ■

**CHIFFRES-CLEFS**



Chambre  
de **Métiers**  
et de l'**Artisanat**  
**EURE-ET-LOIR**

**10 301**  
entreprises artisanales recensées en  
Eure-et-Loir, soit près de 2000 de plus  
qu'il y a quatre ans

**1/3**  
d'entre elles ont entre 4 et 10 ans  
d'ancienneté.





## FAMILLES D'ACCUEIL

# S'engager pour la protection de l'enfance

*Métier à part entière, avec formation, encadrement et diplôme, la profession d'assistant familial est aussi une vocation ! Une activité qui attire d'ailleurs de plus en plus d'hommes.*



Bertrand Massot,  
Vice-président  
du Conseil  
départemental en  
charge de l'Enfance,  
de la Famille, de  
l'Insertion et de  
l'Emploi.

**L**e travail des 176 assistants familiaux agréés par le Conseil départemental est méconnu... L'assistant familial (également appelé "famille d'accueil") peut ainsi accueillir à son domicile et au sein de sa famille un ou plusieurs enfants ou adolescents (jusqu'à 3 maximum) âgés de 0 à 21 ans. L'objectif est d'offrir à l'enfant ou à l'adolescent accueilli un cadre de vie suffisamment sécurisant pour lui permettre d'assurer son développement physique, psychique, affectif et intellectuel. Le choix de ce métier intervient très souvent dans le cadre d'une reconversion. Donner du sens à sa vie professionnelle, apporter de l'aide, se sentir utile et satisfaire une vocation... Autant de raisons qui conduisent des hommes et des femmes à entamer des démarches en vue de l'obtention d'un agrément.

**Un acteur essentiel pour la protection de l'enfance**  
« L'assistant familial est un maillon vital dans l'organisation de la protection de l'enfance, relève Bertrand Massot, Vice-président du Conseil départemental en charge de l'Enfance, de la Famille, de l'Insertion et de l'Emploi. *Nous rendons hommage à leur professionnalisme et à leurs qualités humaines, gages d'une solidarité active envers ces enfants et jeunes majeurs qui ont besoin d'eux pour grandir.* » Comme le soulignent les assistants familiaux interrogés, il se révèle très important que l'ensemble de la famille accueille de manière positive cet engagement humain. Le profil des familles d'accueil d'enfants confiés dans le cadre de mesures d'accompagnement judiciaire ou administratif évolue. Des familles recomposées ou des per-

sonnes seules, célibataires ou divorcées candidatent et obtiennent l'agrément. Il n'est pas non plus obligatoire d'être propriétaire d'une maison individuelle. Enfin, seulement 3 ou 4 hommes étaient titulaires de l'agrément en 2010, ils sont désormais 22 à être employés par le Conseil départemental. ■

### 3 ÉTAPES

1. **Obtenir l'agrément** en déposant une demande auprès du service de Protection maternelle et infantile (PMI) du Département ;
2. **Postuler** auprès du Conseil départemental ;
3. **Bénéficier des formations obligatoires.**



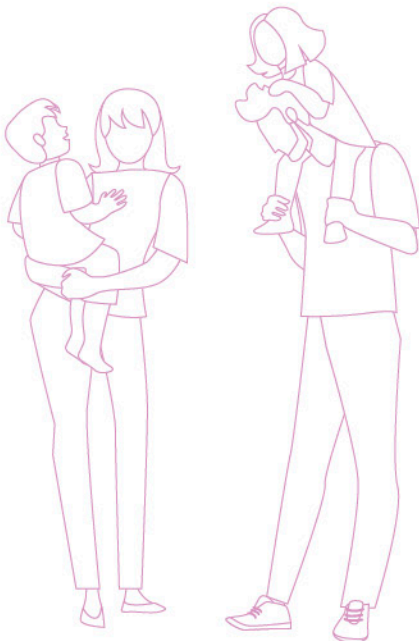
## FABIEN LESUEUR

### « Un métier qui révèle les qualités humaines »

Fabien Lesueur, 51 ans, est assistant familial depuis 5 ans et accueille actuellement deux enfants. Il exerce dans l'ouest du département, avec son épouse Laure, qui dispose également de deux agréments.



« Il y a un grand besoin de familles d'accueil. Les hommes sont très utiles dans la profession, mais pour l'instant nous sommes trop peu nombreux. J'exerce un métier peu connu, où l'on travaille dans l'ombre. Mais c'est un métier d'équipe ! Quand le petit de 4 ans court vers moi en criant : « Tonton, je t'aime », quelle joie ! Je n'ai jamais été aussi heureux de toute ma vie. Quand on part en vacances tous les 6, les gens nous interrogent, sont curieux... Mais après le : « c'est beau ce que vous faites », ils disent : « ce n'est pas pour moi, j'aurais trop peur de m'attacher ». Or, pour créer un lien avec les enfants qui nous sont confiés, qui ont des blessures invisibles, on doit obligatoirement s'attacher, mais en gardant le juste milieu. La formation reçue nous apprend à trouver cet équilibre. C'est un métier dans lequel on peut révéler ses qualités humaines. » ■



## ISABELLE BOIS

### « De super moments à partager »

Isabelle Bois, 52 ans, exerce le métier d'assistante familiale depuis une vingtaine d'années. Le premier enfant qui lui fut confié avait 4 ans, il en a 23 aujourd'hui et il vole de ses propres ailes. Il a choisi de vivre non loin de sa famille d'accueil et Isabelle le voit très souvent.



« Les reconversions professionnelles nous ramènent souvent à un souhait d'orientation ancien : je suis heureuse de ce retour sur mes pas. Travailler avec les enfants était mon désir, mais la vie en a décidé autrement et je suis devenue secrétaire. Puis, j'ai eu dans mes connaissances une famille d'accueil. Je l'ai vue vivre au jour le jour, et cela m'a convaincue ! Après discussion avec mon mari et avec les enfants, qui avaient à l'époque 5 et 7 ans, j'ai commencé les démarches. L'enfant accueilli doit pouvoir trouver sa place sans que nos propres enfants perdent la leur. Il faut du temps pour chacun d'eux. Avec ce nouveau copain qui arrive, il y aura des disputes, c'est certain, mais aussi de super moments à partager. On n'éleve pas l'enfant accueilli comme ses propres enfants : à tout âge ils ont déjà leur propre vie. L'une d'elle avait 9 jours en arrivant. Elle a 13 ans aujourd'hui, et elle est toujours avec nous. Je vous assure qu'elle avait déjà sa petite personnalité, du haut de sa première semaine de vie. » ■

Le Conseil départemental a créé une cellule dédiée au placement familial et offre un soutien du recrutement à la retraite. Deux travailleurs sociaux, en complément des référents éducatifs des équipes territoriales, sont à l'écoute des assistants familiaux et se déplacent au domicile. La formation comprend un stage d'intégration de 60 h et, après signature du premier contrat de travail, une formation de 240 h dispensée en alternance pour préparer l'obtention d'un diplôme d'État. La formation continue est disponible tout au long de la carrière de l'assistant familial.





## HISTOIRE

# Des collégiens dans la peau de guides d'exposition

*Durant deux mois, 10 élèves de 3<sup>e</sup> au collège Albert-Camus de Dreux ont été les guides de l'exposition « Anne Frank – Une histoire d'aujourd'hui ». L'Eurélien a rencontré ces collégiens qui ont enseigné l'histoire à leurs camarades.*

**E**lles sont souriantes et prêtes à accueillir un groupe venu d'un collège voisin. Sheryne et Léna sont les deux guides du jour dans cette grande salle du collège Albert-Camus où a été installée l'exposition à renommée internationale « Anne Frank – Une histoire d'aujourd'hui » : « C'est un peu stressant, car les groupes changent à chaque fois, mais quand on voit les regards intéressés, c'est encourageant et ça motive encore plus ! », témoignent les collégiennes à

quelques minutes d'entamer une visite de près de 1h30.

Tout droit venue de La Maison Anne Frank à Amsterdam, fondation créée par Otto Frank, le père d'Anne, en 1957, l'exposition se compose de 11 panneaux qui parcourent les différentes périodes de l'holocauste à travers la vie de l'adolescente.

### **Comprendre l'actualité grâce à l'Histoire**

Alors que la Shoah s'intègre dans le programme de français et d'histoire

en classe de 3<sup>e</sup>, Marlène Martin-Fillon, professeure de français et passionnée par cette période de l'Histoire a eu l'idée de faire venir cette exposition dans les murs de l'établissement drouais. « *La Shoah permet de comprendre l'actualité, car le racisme et l'antisémitisme n'ont pas disparu, note-t-elle. En impliquant les élèves en tant que guides de l'exposition, cela aide à apprendre mieux, et plus vite. Dans ce cadre, l'Histoire devient plus que vivante et tout le monde réfléchit en échangeant ensemble.* ».



# ZOOM SUR...

## LA MAISON ANNE FRANK À AMSTERDAM

La Maison Anne Frank à Amsterdam accueille plus d'un million de visiteurs par an venus du monde entier. On peut ainsi visiter le lieu où huit personnes se sont cachées pour tenter de fuir les persécutions nazies. C'est aussi l'endroit où Anne a écrit quotidiennement dans son journal décrivant ses peurs et ses craintes, mais aussi ses espoirs.

Le département International de la fondation a mis sur pied des expositions itinérantes qui ont parcouru plus de 60 pays à travers le monde. Des jeunes de nombreux pays ont pu réfléchir sur les thèmes de la vie d'Anne Frank. L'exposition « Anne Frank - Une Histoire d'Aujourd'hui » ne veut pas seulement informer les visiteurs sur l'histoire d'Anne Frank et sur le contexte dans lequel elle a vécu, mais elle conduit à la réflexion sur des thèmes qui sont encore d'actualité.



Shéryne et Léna, élèves de 3<sup>e</sup> à Dreux.

Dix élèves de 3<sup>e</sup> et sept adultes, professeurs et personnels, ont ainsi suivi la formation de trois jours pour devenir guides de l'exposition. Pendant deux mois, de janvier à mars, ils se sont relayés pour proposer des visites riches à leurs camarades, aux autres collèges, aux écoles primaires, mais aussi à des associations ou organismes privés.

### Un défi à chaque visite

Pour les élèves guides, cette variété des publics représente un défi à

chaque visite : « *En fonction de l'âge des visiteurs, nous devons nous adapter ; la séance est à chaque fois différente. Au moment de la formation, on nous a appris à interagir avec le public. Donc, selon les questions posées ou les réactions face aux panneaux, nous modifions légèrement nos interventions* », relèvent les jeunes guides.

L'exposition a pris fin le 4 mars, mais chaque intervenant, à son niveau, s'est enrichi grâce à ce beau projet rendu possible avec le soutien de mécènes, dont le Conseil départe-

mental sous l'impulsion de Jacques Lemare, Conseiller départemental du canton de Dreux 2. Un projet à la hauteur des ambitions de l'établissement, comme le souligne le principal Richard Manceau : « *C'était très ambitieux mais nous voulons l'être pour nos élèves, afin de les faire réfléchir en tant qu'adultes de demain* ». ■



**BUDGET 2022**

# Des investissements sans précédent pour le réseau routier

*Avec 38 millions d'euros d'investissements prévus en 2022, le Conseil départemental affiche son ambition en matière de modernisation des 7500 kilomètres de routes présentes sur le territoire.*



**ZOOM  
SUR...**



Le Département vient de faire l'acquisition d'un Véhicule Service Viabilité, engin polyvalent doté d'un bras de 6,40 mètres. Les différents équipements embarqués sont notamment les suivants :

- Des brosses et une cuve pour le nettoyage de la signalisation verticale ;
- Un fléau pour l'élagage des branches qui surplombent les rives de chaussée ;
- Des brosses métalliques de désherbage pour nettoyer les rives sales ;
- Une pompe haute pression pour le nettoyage des mousses et lichens.

26

« Le 31 janvier 2022, les élus du Conseil départemental ont voté le budget le plus important de l'histoire du Département pour les infrastructures routières : 38 millions d'investissements dès le budget primitif », note Stéphane Lemoine, Vice-président en charge des infrastructures routières, mobilités et voies douces. Dans le détail, au cours de l'année 2022, les opérations d'aménagement du territoire et de modernisation du réseau se déclineront à travers les travaux suivants :

- Tranche 2 des travaux de la déviation de Châteauneuf-en-Thymerais (430 000 €)
- RD 927, 1<sup>re</sup> tranche de la déviation de Janville (5,126 M€)
- Renforcement de la RD4 à Epernon (400 000 €)
- RD21-RD136b, Barreau de liaison du collège de Bû (3 M€)
- RD26-RD135, Barreau de liaison de Tremblay-les-Villages (1,251 M€)

La réfection des couches de roulement se voit octroyer un budget de 16,61 millions d'euros et les ouvrages d'art un montant de 3 millions d'euros. ■





PRÉVENTION

# Lutter contre l'ambroisie, plante invasive très allergisante

*Actuellement identifiée dans six communes d'Eure-et-Loir, l'ambroisie est une plante hautement allergisante. Dans ce contexte, le Conseil départemental entend participer à la prévention.*



*Hervé Buisson, Vice-président du Conseil départemental en charge de l'eau, de la biodiversité et des mobilités douces.*

C'est en été, au moment de sa floraison, que l'ambroisie émet un pollen très allergisant, avec des conséquences multiples sur la santé : rhinites, accompagnées de conjonctivites, urticaire, eczéma, asthme... Originale d'Amérique du Nord, l'ambroisie est une plante invasive qui mesure 30 à 70 cm de haut. Elle est capable de se développer rapidement dans de nombreux milieux (parcelles agricoles, bords de routes, chantiers, friches...). L'ambroisie a également un impact sur l'agriculture. Elle peut en effet se développer dans des parcelles aux dépens des cultures et entraîner des pertes de rendement et des coûts de gestion supplémentaires. En Eure-et-Loir, elle

est d'ores et déjà identifiée à Chartres, Broué, Dreux, Senonches, Châteaudun et Tillay-le-Peneux.

## Une exposition pour sensibiliser les Euréliens

Sensibilisé notamment par l'Agence Régionale de Santé, le Conseil départemental entend participer à la lutte contre la prolifération de cette plante toxique. Il finance notamment une exposition proposée par le réseau FREDON (qui réunit des experts des végétaux) qui se déplacera dans de nombreux sites de l'Eure-et-Loir : collèges, collectivités, médiathèques et bibliothèques...

Plusieurs communes et communautés de communes euréliennes disposent

d'ores et déjà de référents sur le terrain. Deux agents référents territoriaux seront nommés au sein du Conseil départemental pour sensibiliser la population et prévenir les instances compétentes en cas de découverte de nouvelles implantations d'ambroisie. Les agents du service infrastructure seront également formés pour identifier cette plante. Le Conseil départemental se positionne ainsi comme observateur et lanceur d'alerte envers la Frodon et l'ARS. Les deux entités se chargeront ensuite de mettre en œuvre un protocole spécifique voué à éradiquer cette plante sur les lieux où elle a été identifiée. ■



EXPOSITION

# À la découverte des « Arbres remarqués »

*Dans la continuité de son action de valorisation du patrimoine arboré, le Conseil départemental propose une nouvelle exposition itinérante à découvrir dès le printemps dans des parcs et jardins d'Eure-et-Loir.*

28

**D**epuis 2021, le Conseil départemental d'Eure-et-Loir s'est lancé dans un travail d'inventaire et de classification des arbres remarqués de son territoire. À travers ce projet, le Département souhaite valoriser et faire découvrir ce patrimoine végétal. En 2021, une première exposition avait déjà rendu hommage à ce patrimoine dans les bibliothèques. Dès le printemps 2022, une seconde mise à l'honneur valorisera ces géants

de bois. Ces deux expositions vont désormais voyager ensemble au fil des saisons, l'une dans les bibliothèques et les cœurs de villes, et l'autre dans les parcs et jardins d'Eure-et-Loir.

### Les arbres euréliens au plus près de chez vous

Des regards sensibles et poétiques sur les arbres de notre territoire seront ainsi offerts au public. Partez à la rencontre des Patriarches, des Historiques, des Artistiques, des Voyageurs,

ou encore des Insolites, qui peuplent nos champs, nos parcs et nos forêts. De quoi prendre conscience de la richesse du « patrimoine vivant » de l'Eure-et-Loir. L'exposition en plein air sera accompagnée d'événements sur chaque territoire : projections, concours photo, promenades contées, plantations d'arbres, conférences... Autant d'animations pour découvrir d'un autre œil le patrimoine arboré. ■

## DATES ET LIEUX D'EXPOSITIONS

- 1 **Printemps (20 mars - 12 juin)** : THIRON-GARDAIS : cœur de village, bibliothèque, jardins thématiques du Domaine de l'abbaye, Collège Royal et Militaire
- 2 **Été (21 juin - 28 août)** : MEZIERES ÉCLUZELLES : Maison des Espaces Naturels
- 3 **Automne (4 septembre - 4 décembre)** : FERTÉ-VIDAME : parc du Château ; SENONCHES Château-Musée
- 4 **Hiver (8 décembre - 8 mars)** : CLOYES-LES-TROIS-RIVIÈRES : Jardin du prieuré d'Yron, Parc Émile Zola, Office de Tourisme

\* L'exposition en plein air sera accompagnée d'événements sur chaque territoire. (Agenda culturel à découvrir sur [eurelien.fr](http://eurelien.fr))





ANIMATION

# Partez à la chasse au trésor à la Ferté-Vidame

*Pour le printemps, le Conseil départemental vous propose une animation inédite dans le parc de la Ferté-Vidame, à la recherche d'une balise GPS !*



L'arrivée des beaux jours annonce le retour des promenades en famille. Pour débiter la saison en beauté, le Département vous invite à participer à une expérience de « géocaching » dans le parc du Domaine de la Ferté-Vidame. Le géocaching est un loisir qui consiste à utiliser le GPS du téléphone portable pour rechercher de petites balises contenant généralement des énigmes et différentes surprises. Il s'agit d'un jeu gratuit pour les promeneurs munis d'un téléphone disposant d'une application d'orientation. À travers ce dispositif, le Département souhaite vous faire découvrir de manière ludique la richesse de la faune et de la flore du fameux Domaine du Duc de Saint-Simon. Avec pour seule information les coordonnées GPS, les visiteurs, petits et grands, auront à partir à la recherche

de la balise cachée. Un petit indice pour vous aider : la balise se trouve à proximité d'un havre de paix pour la biodiversité du parc... Les promeneurs ayant réussi à identifier l'emplacement de la cache pourront se rendre à l'accueil de l'Office de tourisme de La Ferté-Vidame pour récupérer un cadeau !

### Un parcours d'orientation en préparation

Pour les promeneurs ayant apprécié cette première animation, le Département proposera en juin, à l'occasion de l'événement « Rendez-vous aux parcs et jardins », une nouvelle expérience de chasse au trésor. Outre la première balise, ce parcours sera composé cette fois de 5 étapes. Une version simplifiée sera aussi proposée aux plus jeunes. ■



## EN SAVOIR +

Parc du château de La Ferté-Vidame, Place du Vieux Marché, 28340 La Ferté-Vidame

Coordonnées GPS de la balise : N48.60512° ; E000.89862°

Ouverture de l'Office de tourisme : du mardi au samedi : 10h - 12h30 et 14h - 17h



CONSEILS

# Un jardin prêt pour la belle saison !

*Pour l'arrivée du printemps, Gilles Loiseau, chef du service des espaces verts au Conseil départemental, vous livre ses conseils pour un jardin resplendissant.*

30

## Les rosiers

Pour de beaux rosiers, terminez leur taille avant le 20 mars. Nourrissez-les en incorporant au sol un engrais organique afin d'obtenir une belle floraison durant tout l'été. Pour protéger les rosiers contre les maladies et parasites, pulvérisez de la bouillie bordelaise (cuivre) en alternance avec des produits stimulants comme le purin d'ortie (azote). Afin d'améliorer la résistance aux fortes chaleurs, favorisez le purin de prêle (riche en silice), qui renforce les feuilles.

## Les gazons

En avril, passez le scarificateur pour éliminer les mousses, mais surtout aérez et défeutrez la pelouse afin de faire ramifier les graminées. Après la scarification, si le gazon est trop clair, procédez à un léger regarnissage en remettant des graines de graminées. Veillez à ne pas tondre trop court vos pelouses pour limiter au maximum le développement des mauvaises herbes.

## Les fleurs, arbres et arbustes

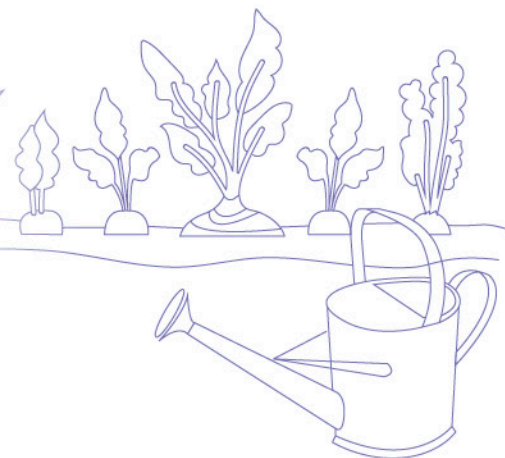
Si le mois d'avril est chaud et sec, arrosez vos fleurs de façon à prolonger la floraison, uniquement aux pieds, sans mouiller les fleurs. Pensez aussi à arroser vos plantations d'arbustes et d'arbres faites en automne-hiver, une fois tous les 15 jours, en quantité suffisante. Contrairement à ce qu'on pourrait penser, les giboulées de mars ne sont pas suffisantes. Au printemps, taillez vos arbustes au fur et à mesure de leur floraison.

## Les bulbes et tubercules

Plantez vos bulbes à floraison estivale, tels que les glaïeuls, en exposition ensoleillée. Sachez qu'il faut échelonner vos plantations tous les 15 jours, car la floraison intervient 80 à 90 jours après. Plantez les bulbes à 10-15 centimètres de profondeur. Pour agrémenter vos massifs, choisissez des lis des Incas (Alstroemeria), plante très résistante. Entre le 15 avril et le 15 mai, plantez vos dahlias assez profondément en fonction de la grosseur des tubercules.

## Les légumes

Au potager, si la terre est réchauffée, les semis de radis, carottes, choux, épinards, haricots verts, laitues, et autres légumes peuvent débuter. Pour les salades, semez-les en lune descendante (du 8 au 20 avril). C'est aussi la bonne période pour planter vos pommes de terre de primeur ainsi que les poireaux d'été. N'hésitez pas à incorporer au potager des engrais organiques. ■





INSOLITE

# Chez Tante Léonie, la passion de l'orientalisme

Dans le cadre de la rénovation de la Maison de Tante Léonie – Musée Marcel Proust d'Illiers-Combray, le Conseil départemental a orchestré la restauration de deux tableaux orientalistes qui s'y trouvaient, avec le soutien de l'État et de la Région Centre-Val de Loire.

Comme l'évoquait Victor Hugo dans la préface de son recueil de poèmes *Les Orientales* en 1829, l'Orient devient au XIX<sup>e</sup> siècle une « préoccupation générale » dans les sociétés européennes, et notamment en France. L'orientalisme correspond alors à un courant artistique et littéraire très en vogue, nourri par l'expansion coloniale européenne. Les peintures en question traduisent l'intérêt porté par Jules Amiot, l'oncle paternel de Marcel Proust et propriétaire des lieux jusqu'à sa mort en 1912, pour l'Orient. Ainsi, M. Amiot fait poser des mosaïques d'inspiration méditerranéenne autour des fenêtres et, dans la cuisine, crée une orangerie pour abriter ses plantes exotiques et puise dans ses inspirations lors de l'aménagement de son jardin, le Pré Catelan (introduction de plantes exotiques, création de koubba). Ces peintures, enrichies par plusieurs objets d'art dont un porte-coran, témoignent des goûts d'une époque et d'un homme, Jules Amiot, mais aussi de l'atmosphère qu'a connue Marcel Proust lorsqu'il se rendait en vacances chez son oncle et sa tante, dans les années 1880. ■



## Jeune femme mauresque à sa fenêtre

La première œuvre, intitulée *Jeune femme mauresque à sa fenêtre*, est une esquisse d'Hippolyte Lazerges (1817-1887) ou une copie du tableau original, conservé au Musée d'Art et d'Histoire de Narbonne. Diplômé des Beaux-Arts de Paris, il peint d'abord de nombreuses scènes religieuses. Ayant passé une partie de son enfance en Algérie française, et s'y installant définitivement en 1861, il s'inspire des paysages qu'il connaît bien et s'inscrit très tôt dans la mouvance orientaliste. Il fut, au demeurant, l'un des fondateurs de l'École orientaliste d'Alger.

## Terrasses d'Alger

La Jeune femme mauresque à sa fenêtre est présentée dans la Maison de tante Léonie - Musée Marcel Proust face à une seconde peinture orientaliste, *Terrasses d'Alger*. Ce tableau est l'œuvre de Cherubino Patà (1827-1899), peintre suisse qui fut l'élève de Gustave Courbet. À la mort de ce dernier en 1877, Cherubino Patà séjourne durant un an à Alger de fin 1879 à fin 1880. C'est à cette période qu'il réalise plusieurs peintures orientalistes.





## Le magazine de la Résistance en Eure-et-Loir

En début d'année 2022, le Conseil départemental a remis à tous les collégiens de classe de 3<sup>e</sup> un exemplaire du hors-série Liberté... j'écris ton nom, consacré à l'histoire de la Résistance en Eure-et-Loir. Richement documenté, cet ouvrage est le fruit d'un minutieux travail mené par les Archives départementales, avec le soutien des services de l'Education nationale.

Tout au long de l'année, au sein de chaque numéro du magazine L'Eurélien, retrouvez des extraits des articles de ce hors-série Liberté... j'écris ton nom. Nous vous proposons ici de revenir sur la constitution des premiers réseaux qui s'organisent en Eure-et-Loir suite à l'Appel du Général de Gaulle.



# La constitution de la « France Libre »

On désigne par « France Libre » le régime de Résistance extérieure qui s'organise depuis Londres. Elle est constituée d'hommes et de femmes qui choisissent de rallier le général de Gaulle en Angleterre et de fuir le gouvernement de Vichy, en place dès juillet 1940 et favorable à la paix avec l'Allemagne nazie. 37 Euréliens s'engagent en 1940 dans les Forces françaises libres, dont 18 dès le mois de juillet, tels Alain de Boissieu, Jacques Lux, Jean Morin et Félix Pijaud.

32



**E**n Eure-et-Loir, dès l'été 1940, de petits groupes s'organisent. Ils sont surtout liés au parti communiste, devenu clandestin après son interdiction le 26 septembre 1939. Dans la région chartraine, des communistes forment l'Organisation spéciale (OS). Il s'agit du premier noyau de Résistance à caractère militaire en Eure-et-Loir. Les premières réunions ont lieu en août 1940 à l'arrivée de Paul Maertens, responsable national de la publication du journal L'Humanité. À Chartres, il réunit Pierre Pinard, son fils Raymond Brousse, préparateur à la pharmacie Picourt, et Maurice Maugé. Ils récupèrent à la gare des tracts et journaux arrivés de Paris, les copient et les distribuent. D'autres petits groupes se forment de la même manière à

Lèves (Émile et Hoche Allard), Dreux (autour d'Edgard Laroche et d'Albert Bessières), à Bonneval (George Gautier) ou encore Villemeux (Raymond Hélix). À partir d'avril 1941, ces groupes s'étendent à Chérisy (chez Habib Chakroun et son épouse institutrice), à Saint-Martin-de-Nigelles, Anet ou Illiers. Après un temps d'organisation et la constitution d'un dépôt d'armes à Lèves, ils pratiquent sabotages et attentats sur les réseaux de communication, les stocks et les bâtiments réquisitionnés par les Allemands. Au mois d'août 1942, le groupe de Raymond Hélix, actif dès octobre 1940, organise l'évasion de prisonniers de guerre. À partir de février 1943, en forêt de Rambouillet, il s'organise en maquis, c'est-à-dire un groupe de résistants structuré se cachant dans une zone isolée.





Croix de Lorraine, haut-lieu de commémoration du maquis de Plainville.

## LE RÉSEAU DE LA PHARMACIE PICOURT

Raymond Picourt devient pharmacien à Chartres en 1934. Lieutenant de réserve dans l'armée, il obtient en juin 1939 un brevet militaire élémentaire en langue anglaise. Agent secret de renseignement du général de Gaulle, il rejoint les réseaux Gallia et Manipule en 1943. Il met en place un réseau d'évasion d'aviateurs alliés tombés en Eure-et-Loir. Il les héberge dans des fermes et au 15, avenue Jehan de Beauce, où un appartement a pourtant été réquisitionné par les Allemands. Il prépare leur voyage jusqu'à Paris et leur rapatriement en Angleterre, aidé notamment par Charles Porte, ancien commissaire de police de Chartres entré dans la clandestinité. Le réseau tombe en 1944, infiltré par « Jean-Jacques », un agent de la Gestapo (la police politique allemande) du nom de Jacques Desoubrie.





Ces premiers groupes de résistants sont particulièrement touchés par les arrestations de l'été 1941. Les rescapés sont intégrés aux Francs-Tireurs et Partisans

## Les Francs-Tireurs et Partisans Français (FTPF)

Le 22 juin 1941, les troupes allemandes envahissent l'URSS (opération Barbarossa), violant le traité de non-agression du 23 août 1939. Le parti communiste entre alors officiellement en résistance. Les résistants communistes, appelés Francs-Tireurs et Partisans Français (FTPF), réunissent les membres des Organisations spéciales, des bataillons de la jeunesse (JC), et de la main d'œuvre immigrée (MOI). Cette organisation est mise en place par Charles Tillon à l'automne 1941 et prend le nom de FT et P au printemps 1942.

En Eure-et-Loir, l'organisation est confiée à Paul Maertens. Il forme de petits groupes réunissant un chef, un adjoint, et des équipes ne dépassant

pas 3 ou 4 membres. Après chaque action, le groupe est dispersé. Certains membres opèrent la nuit pour ne pas être repérés, vivent dans leur résidence habituelle, tandis que d'autres, recherchés par la police, passent à la clandestinité. L'état-major départemental dispose d'un service de renseignements (Maxime Gaudy), d'un comité militaire (Jean Cormier puis Maurice Maugé), d'un chef des opérations (Raymond Brousse) et d'un responsable de l'armement (Hoche Allard). Raymonde Garreau est agent de liaison, chargée de transmettre les messages.

De septembre à décembre 1941, ils s'organisent, fabriquent des plaques incendiaires, impriment des tracts et des journaux lançant des appels à la résistance (France d'abord). Ils passent à l'action à partir de janvier 1942. Les détachements portent des noms de héros de l'histoire ou de patriotes morts au combat : Marceau, Rouget-de-L'Isle, Gabriel Péri... Ils comptent de nombreuses actions : destruction de wagons de paille réquisitionnée,

sabotages de voies ferrées (Lucé) et de l'usine d'aviation de Dreux, attentats contre les bureaux de placement de Chartres et de Dreux chargés de fournir de la main d'œuvre française à l'Allemagne (mars et juin 1942). Jusqu'en février 1942, ils ne revendiquent pas les attentats, par peur de la répression. À partir de l'été 1942, l'organisation recrute en-dehors du parti communiste et prend de l'ampleur. Elle se divise en secteurs : Chartres, Maintenon, Bonneval, Dreux, Nogent-le-Roi, Illiers, Auneau, Voves, Courville, Châteaudun. Le secteur Sud concerne aussi le nord du Loir-et-Cher. Il existe également des groupes à Châteauneuf et Saint-Rémy-sur-Avre. Généralement, elle intensifie ses actions lors des anniversaires symboliques (bataille révolutionnaire de Valmy le 20 septembre, 11 novembre, 14 juillet). À partir d'octobre 1942, elle applique le mot d'ordre de De Gaulle : « la Libération Nationale est inséparable de l'insurrection nationale ».

## LES JOURNAUX CLANDESTINS



« En captivité » et « La France continue » sont expédiés de Nantes vers Rennes, Vannes, Le Mans, Granville et Chartres par Pierre Le Rolland, enseignant, qui a entendu l'appel du 18 juin. « En captivité » du 29 décembre 1940 appelle tous les Français à ne pas sortir de leur maison le 1<sup>er</sup> janvier 1941 de 15 à 16 heures en zone occupée, afin que seul l'ennemi se trouve dans les rues. Le journal est financé notamment par la vente de photographies du général de Gaulle. Pierre Le Rolland, recherché par la Gestapo, se réfugie chez sa sœur à Chartres en juin 1941, avant de rejoindre Paris et le mouvement Combat. En 1941, des exemplaires de « La Tribune des cheminots » et de « L'Humanité » sont retrouvés à Chartres, Lucé et Courtalain. Dans son rapport sur la Résistance établi en novembre 1941, Jean Moulin note que les « feuilles de propagande dactylographiées » qui, à l'origine, paraissent « à l'occasion de grands événements » ou de « faits justifiant une attitude de révolte de la part des patriotes français », sont maintenant de « véritables journaux » imprimés et publiés à date fixe.



Tracts de résistants. - Arch. dép. Eure-et-Loir, 1W.



## CLAUDINE PETIT (ANNETTE)

*Claudine Petit est née à Paris en 1920. Entrée en Résistance, elle est envoyée en Eure-et-Loir en 1942 pour organiser les mouvements de résistants Forces unies de la jeunesse patriotique et Union des femmes patriotes d'Eure-et-Loir. Elle se déplace à bicyclette et rencontre régulièrement les personnes qu'elle recrute. En mars 1943, après plusieurs entretiens, elle fait entrer l'abbé Le Boy au Front National et le charge de recruter des jeunes. Pendant l'été 1943 elle est repérée et arrêtée dans l'Oise. Condamnée à 20 ans de travaux forcés, elle parvient à s'évader de la gendarmerie où elle est retenue. En novembre 1943, elle est surveillée par les services de police de Chartres et vue en compagnie de Pierre Sédillot, organisateur des groupes FTP d'Illiers. Le 1<sup>er</sup> décembre 1943, promue responsable régionale, elle quitte le département et est remplacée par Raymonde Pipet.*

### Les réseaux de Résistance en Eure-et-Loir

Les principaux réseaux de Résistance en Eure-et-Loir se nomment Buckmaster, Confrérie Notre-Dame, Cohors, Comète, SR Kléber, Manipule et Shelburn. Ils assurent la liaison avec Londres, d'une part avec le Special Operations Executive (SOE) créé par le premier ministre britannique Churchill en juillet 1940 pour encourager l'action clandestine dans les territoires occupés, et d'autre part avec le Bureau Central de Renseignements et d'Action (BCRA), rattaché à l'état-major du général de Gaulle. Le premier fournit armes, explosifs et instructions aux résistants, le second espionne les Allemands et crée en 1942 l'Armée secrète, chargée de préparer le débarquement et d'intervenir alors pour gêner la riposte allemande.

Le 27 juillet 1942, Jean Moulin fait parachuter en France Jean Ayral (Pal), qui rencontre des résistants

et établit des listes de terrains de parachutage. Il entre dans un premier temps en contact avec un groupement d'Eure-et-Loir actif à Chartres et à Dreux, dirigé par le commissaire de police Charles Porte (Henry). En mars 1943, il met en place le bureau des Opérations Aériennes (BOA), dont le chef opérationnel est Paul Schmidt (Kim). Le chef local est André Gagnon (Kim J), marchand de cycles à Chartres. La première opération de parachutage a lieu à Meslay-le-Grenet le 23 mars 1943. La réception est confiée à des membres de Libération-Nord.

La radio anglaise, la BBC, permet aux Français d'obtenir des informations non censurées dès le 19 juin 1940. Ils les relaient oralement ou les copient. A partir d'octobre 1941, les résistants sont avertis des opérations à préparer par la diffusion de messages codés lors de l'émission « Les Français parlent aux Français ». ■





## FOCUS

à partir du 16/03

# Fête du court-métrage

MÉDIATHÈQUE L'APOSTROPHE, CHARTRES



**PARTOUT EN FRANCE  
ET À L'INTERNATIONAL**

**DU 16 AU 22 MARS 2022**

PROJECTIONS - ATELIERS - RENCONTRES

S'ancrant dans un événement national et même international, la Fête du court-métrage revient à l'Apostrophe, la médiathèque de Chartres, afin de mettre un coup de projecteur sur des réalisateurs originaires d'Eure-et-Loir. L'association Ciné-Clap s'associe aux vidéothécaires et organise une projection le samedi 19 mars. Une façon de dénicher le futur talent local du septième art !

À 14h30, à la médiathèque l'Apostrophe de Chartres.  
Entrée libre dans la limite des places disponibles.  
Informations sur [mediatheque.chartres.fr](http://mediatheque.chartres.fr).



## SPECTACLES

16/03

### La nuit des gitans

CHÂTEAUDUN / Espace Malraux



Autour de Negrita et de Tania, mère et fille, révélées dans l'émission « The Voice » sur TF1, d'autres artistes - danseurs et musiciens - proposeront une immersion dans la culture gitane, tzigane et manouche. Laissez-vous embarquer !

▷ À 20h30, Tarifs : de 10 à 25 €. Informations sur [ville-chateaudun.fr](http://ville-chateaudun.fr).

du 17 au 29/03

### Camille Claudel, nos enfants de marbre



CHARTRES / Théâtre Portail Sud

La metteuse en scène Christine Matos propose au public de plonger dans la vie de la sculptrice Camille Claudel, ancienne élève d'Auguste Rodin, restée longtemps dans l'ombre. « Ses enfants de marbre » lui ont permis d'exister...

▷ À 21h. Tarifs : de 8 à 17 €. Informations sur [theatreportailsud.com](http://theatreportailsud.com).

26/03

### Hommage à Michel Berger et France Gall

CHARTRES / Chartrexpô



Retour sur les carrières de France Gall et Michel Berger, respectivement incarnés par les artistes Sandra Battini et Philippe Tailleferd. Avec une interprétation plus que fidèle, le spectacle permettra au public de revenir quelques poignées d'années en arrière en revivant les plus grands tubes du duo.

▷ À 20h30. Tarif : 35 €. Informations sur [dreams-evenements.com](http://dreams-evenements.com).

01/04

### Suck da head

COURVILLE-SUR-EURE / Salle Pannard



Dans le cadre du festival Jazz de Mars, le Brass band français, empreint de la culture jazz de La Nouvelle Orléans, viendra donner du rythme à la salle Pannard de Courville-sur-Eure. Au nombre de dix ou quatorze musiciens, selon les concerts, le Suck da Head casse les codes et passera du funk au hip-hop, en passant par le jazz plus traditionnel.

▷ À 20h30. Tarifs : de 14 à 18 €. Informations au 06.09.13.58.77.

## ANIMATIONS

26/03 et 23/04

### Musée-philo

DREUX / Musée d'art et d'histoire

Marcel Mas, philosophe, fait travailler nos méninges le samedi, une fois par mois. Le Musée d'art et d'histoire de Dreux sert de cadre aux réflexions. Parmi les questions qui animeront les mois de mars et avril : « Que nous enseigne la douleur ? », « Y a-t-il une vertu de l'oubli ? ».

▷ À 16h. Entrée libre. Renseignements au 02.37.38.55.75.

25/03

### Compostelle : préparer son sac et partir !

CHARTRES / Office de tourisme

L'association Compostelle 28 réunit des passionnés de pèlerinages pour un échange de conseils. Sur la base de témoignages bienveillants et d'astuces pratiques, la discussion sera ouverte autour du premier départ sur les chemins du Compostelle dans le cadre de ce « Café Camino ».

▷ À 19h. Entrée gratuite. Renseignements au 06.52.43.66.62.

02/04

### Match d'improvisation

LUISANT / Salle André Malraux

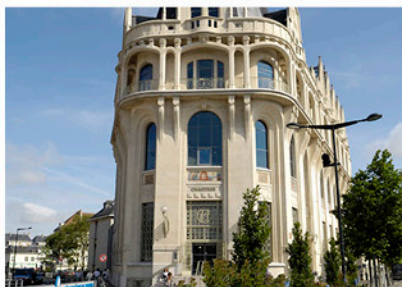
L'improvisation, c'est comme un sport : il faut être bien entraîné et compétitif ! Les Mythos de Chartres donnent rendez-vous aux Berlingots de Nantes pour un affrontement théâtral à Luisant. Attendez-vous à être surpris !

▷ 20h30. Plein tarif : 10 euros, tarif réduit : 5 euros. Renseignements sur [improchartres.com](http://improchartres.com) ou au 06.59.85.39.01.



## EXPOSITIONS

Jusqu'au **30/04**  
**Il y a 20 ans, l'euro**  
CHARTRES /  
Médiathèque L'Apostrophe



20 ans déjà ! L'euro, devenue monnaie européenne de référence depuis le 1<sup>er</sup> janvier 2002, fête son anniversaire en grande pompe au sein de l'Apostrophe. Une exposition regroupe les objets cultes de cette époque, comme la calculatrice, permettant de faire la conversion avec le franc. De quoi rappeler des souvenirs à quelques générations...

▷ *Entrée libre. Informations sur [mediatheque.chartres.fr](http://mediatheque.chartres.fr).*

Jusqu'au **30/10**  
**Musée de la Guerre de 1870**

LOIGNY-LA-BATAILLE

Casques, uniformes, fusils, armes blanches, obus... Plus de 200 objets et documents témoignent de la dureté des combats. Grâce aux tables tactiles, retracez le parcours des armées françaises et prussiennes, des rives du Rhin aux plaines de Beauce. Un dispositif interactif permet également de rejouer la bataille de Loigny du 2 décembre 1870.

▷ *Du mardi au vendredi, le dimanche et les jours fériés (sauf 1<sup>er</sup> mai) : 14h30-18h30. Le samedi (uniquement en juin, juillet et août) : 14h30-18h30 [contact@museedelaguerre1870.fr](mailto:contact@museedelaguerre1870.fr) / 02 37 36 13 25 [www.museedelaguerre1870.fr](http://www.museedelaguerre1870.fr)*

## SPORT

**19/03**  
**Un derby à l'affiche !**  
CHARTRES / Stade Jacques-Couvret

L'équipe masculine de Nationale 2 affrontera le club voisin du Loiret, Saint-Pryvé-Saint-Hilaire. Une occasion de voir les nouvelles recrues de l'année 2022 sur le terrain !

▷ À 18h. Tarifs : de 5 à 10 euros. Informations sur [c-chartresfootball.com](http://c-chartresfootball.com).

**20/03**  
**Semi-marathon**  
CHARTRES / Stade Jacques-Couvret



Le semi-marathon de Chartres remet le couvert pour sa 24<sup>e</sup> édition. Les coureurs pourront parcourir 21,1 kilomètres, ou bien réaliser les circuits de 5 et 10 kilomètres.

▷ *Départs dès 9h. Remise des dossards la veille. Tarifs : de 6 à 17 euros. Informations sur le site Internet : [semi-marathon-de-chartres.fr](http://semi-marathon-de-chartres.fr).*

**20/03**  
**Concours d'équitation**  
CHATEAUDUN / centre équestre

La saison des compétitions est bel et bien repartie au Centre équestre de Châteaudun ! Au programme de ce dimanche 20 mars, les sauts d'obstacles pour les poneys, clubs et préparatoires pour le Championnat départemental.

▷ *Entrée libre. Informations : [centreequestredunois.ffe.com](http://centreequestredunois.ffe.com).*

## JEUNE PUBLIC

**23/03**  
**Raconte-moi une histoire**  
CHATEAUDUN / Médiathèque

Le mercredi, une fois par mois, une séance de lecture est organisée par les bibliothécaires de la médiathèque de Châteaudun.

▷ À 16h, à l'espace jeunesse. Entrée libre. Informations sur le site Internet [mediatheque-chateaudun.fr](http://mediatheque-chateaudun.fr).

**18 et 19/03**  
**Ludo Beauce**  
OINVILLE-SAINT-LIPHARD /  
Salle des fêtes

La ludothèque itinérante eurélienne arrive à Oinville-Saint-Liphard pour poser ses valises de jeux pendant deux jours. Il sera l'heure de jouer en famille ou entre amis et surtout découvrir ce beau projet.

▷ *Gratuit pour les adhérents de l'association, sinon 3 euros. Adhésions de 15 à 35 euros. Renseignements au 06.38.85.48.43.*

**23/03 et 27/04**  
**Approche corporelle parents-enfants**  
BROU / Salle des sports

Attention, moment rare en vue ! Laurane Ligneau, professeure de danse diplômée d'État, propose aux parents de se connecter avec leurs bébés. La condition ? Qu'ils marchent et qu'ils soient âgés de trois ans au maximum, afin que la magie opère.

▷ *De 10 à 11h au studio de danse. Tarif : 10 euros. Renseignements et inscription au 06.77.14.87.93..*





## RENÉ MALTÊTE, INVENTAIRE POÉTIQUE

par Audrey Hoareau



Plus de vingt ans se sont écoulés depuis le décès de cet artiste accompli que fut René Maltête. Sa famille a souhaité lui rendre un ultime hommage en publiant certains de ses clichés dans un recueil, appelé *Inventaire poétique*. La poésie, tout comme l'art social et le cinéma, était la passion de René Maltête, qui s'est installé en Eure-et-Loir au cours de la dernière partie de sa vie. À Dreux, il s'était illustré à la tête d'une association culturelle et d'un festival de poésie. L'homme, engagé et humaniste, avait fait carrière aux côtés du réalisateur Jacques Tati et du photographe Robert Doisneau.

▷ Editions du Chêne. Prix : 49 euros.

## EROTICO

par Charlotte Fever



Charlotte Fever, c'est le duo que forment Cassandra et Alexandre, réunis sous l'esthétique d'une « French pop solaire » qui fait beaucoup de bien aux oreilles. Fondé à l'été 2017, le duo s'illustre aujourd'hui par trois EP et quelques singles. Le dernier en date s'appelle *Erotico* et il contient le titre JTM, dont les fans de la série *Emily in Paris* (sur Netflix) ont pu entendre quelques notes. Autre scoop : Cassandra, la moitié de Charlotte Fever, est chartraine et a fait ses premiers pas d'artiste au conservatoire de Lèves !

▷ En écoute sur toutes les plateformes de streaming.

## JUSTE UNE INTUITION

par Cyrille Legendre

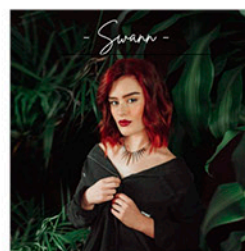


Du reportage sportif au polar, il n'y a qu'un pas ! C'est en tout cas vrai pour Cyrille Legendre, Drouais depuis l'enfance, qui a signé il y a quelques temps un nouvel ouvrage, *Juste une intuition* - le quatrième depuis le début de sa carrière en tant qu'écrivain - dans lequel il raconte l'inculpation d'un professeur pour le meurtre de son élève. Cyrille Legendre a par ailleurs acquis une notoriété en participant 71 fois à l'émission télévisée « Les douze coups de midi ».

▷ Editions du masque. Prix : 8,50 euros.

## NO LIMIT

par Mlle Swann



Jeune graine originaire de Luisant, la mystérieuse Mlle Swann a fait son arrivée dans le paysage musical local. De quoi attirer la curiosité de la maison de disques Universal ! Son premier single, *No Limit*, vient de se doter d'un clip à visionner dès à présent sur le web. Un univers pop et frais, chanté en français, qui prend racine à la guinguette de Luisant. Les Euréliens l'ont d'ailleurs peut-être déjà repérée aux diverses prestations qu'elle a pu réaliser aux Fêtes de la musique et autres festivals... Une artiste à garder à l'œil !

▷ À visionner sur toutes les plateformes de streaming.



BOOSTEMPLOI

# Cliquez, postulez, décrochez !

Le dispositif Boostemploi du Conseil départemental d'Eure-et-Loir accompagne les Euréliens dans leur recherche d'emploi depuis 2009. Plus de 500 personnes sont recrutées chaque année. Recruteurs, candidats, profitez du réseau Boostemploi pour donner un nouvel élan à votre activité professionnelle !

## ELECTRICIEN / ELECTRICIENNE BATIMENT TERTIAIRE JUNIOR

Domaine professionnel : Construction,  
Bâtiment et Travaux publics  
Ville : CHARTRES  
Type de contrat : CDI (3 postes)  
Niveau d'études : Indifférent  
Niveau d'expérience : Débutant(e)  
accepté(e)

## MAÇON / MAÇONNE

Domaine professionnel : Construction,  
Bâtiment et Travaux publics  
Ville : CHARTRES  
Type de contrat : CTT 2 mois  
Niveau d'études : CAP souhaité  
Niveau d'expérience : 1 an exigé

## AGENT / AGENTE DE PROPRETE ET D'HYGIENE

Domaine professionnel : Services à la  
personne et à la collectivité  
Ville : NOGENT-LE-ROTHOU  
Type de contrat : CDD 4 mois (2h30/s)  
Niveau d'études : Indifférent  
Niveau d'expérience : Indifférent

## GARDE D'ENFANTS A DOMICILE

Domaine professionnel : Services à la  
personne et à la collectivité  
Ville : LUCÉ  
Type de contrat : CDI  
Niveau d'études : Indifférent  
Niveau d'expérience : 1 an exigé

## MAGASINIER / MAGASINIÈRE GESTIONNAIRE DE STOCKS

Domaine professionnel : Transport et  
Logistique  
Ville : GELLAINVILLE  
Type de contrat : CDI  
Niveau d'études : Bac+2 Logistique  
souhaité  
Niveau d'expérience : Débutant(e)  
accepté(e)

## ELECTRICIEN / ELECTRICIENNE DU BATIMENT

Domaine professionnel : Construction,  
Bâtiment et Travaux publics  
Ville : CHÂTEAUDUN  
Type de contrat : CDI  
Niveau d'études : CAP souhaité  
Niveau d'expérience : 3 ans exigés

## AGENT / AGENTE DE BASCULE

Domaine professionnel : Support à  
l'entreprise  
Ville : HANCHES  
Type de contrat : CTT 4 mois  
Niveau d'études : Indifférent  
Niveau d'expérience : Indifférent

## OUVRIER / OUVRIÈRE PAYSAGISTE

Domaine professionnel : Espaces  
naturels et Espaces verts  
Ville : LUCÉ  
Type de contrat : CDD 4 mois  
Niveau d'études : Indifférent  
Niveau d'expérience : Indifférent

## CHARGE / CHARGÉE D'ETUDES PROJETS INDUSTRIELS

Domaine professionnel : Industrie  
Ville : GELLAINVILLE  
Type de contrat : CDI  
Niveau d'études : Bac +2 souhaité  
Niveau d'expérience : 3 ans exigés

## TECHNICIEN / TECHNICIENNE EN HYGIENE, SECURITE, ENVIRONNEMENT INDUSTRIEL -HSE

Domaine professionnel : Industrie  
Ville : GELLAINVILLE  
Type de contrat : CDI  
Niveau d'études : Bac+2 Qualité hygiène  
sécurité souhaité  
Niveau d'expérience : Débutant(e)  
accepté(e)



**D'INFOS**  
**0800 71 08 28**  
**boostemploi.fr**



CONSEIL DÉPARTEMENTAL

# Rejoignez nos équipes !

*Fort de plus de 130 métiers, le Conseil départemental d'Eure-et-Loir propose des postes dans de nombreux domaines : santé, administratif, juridique, financier, culture, environnement, infrastructures routières, patrimoine bâti...*



## CHEF DE PROJET EXPOSITION (H/F)

Domaine professionnel : patrimoine culturel, gestion de projets  
Ville : MAINVILLIERS

Type de contrat : titulaire de la fonction publique ou CDD 3 ans

Niveau d'études : formation supérieure de niveau Master II en histoire de l'art ou équivalent

Niveau d'expérience : expérience significative en matière de commissariat d'exposition ou de gestion de projets culturels, idéalement acquise dans le domaine des musées d'histoire ou de société

## MECANICIEN AGRICOLE

Domaine professionnel : mécanique  
Ville : MAINVILLIERS

Type de contrat : CDD 6 mois

Niveau d'études : CAP mécanique  
Niveau d'expérience : 3 ans dans le domaine de la mécanique agricole

## TECHNICIEN ASSAINISSEMENT H/F

Domaine professionnel : assainissement  
Ville : VOVES (secteur Cœur de Beauce)

Type de contrat : CDD 2 à 3 ans

Niveau d'études : BTS domaine de l'eau ou de l'environnement

Niveau d'expérience : 3 ans dans le domaine de l'assainissement (non collectif)

## TRAVAILLEUR SOCIAL (H/F)

Domaine professionnel : sociale, autonomie et handicap, protection de l'enfance  
Ville : DREUX

Type de contrat : titulaire de la fonction publique ou CDD 3 ans

Niveau d'études : diplôme d'Etat d'assistant de service social

Niveau d'expérience : débutant accepté

## RESPONSABLE POLE PMI (H/F)

Domaine professionnel : petite enfance, protection de l'enfance, médico-social, management

Ville : CHARTRES

Type de contrat : titulaire de la fonction publique ou CDD 3 ans

Niveau d'études : idéalement diplômé d'un DE de cadre de santé ou d'infirmière puéricultrice

Niveau d'expérience : connaissances dans le domaine de la protection maternelle et infantile, une première expérience en management est un plus

## D'INFOS

- Les offres d'emploi sont ouvertes à tous, avec un examen prioritaire des candidatures de titulaires de la fonction publique et de personnes inscrites sur liste d'aptitude suite à un concours territorial.
- Vous êtes intéressé par l'une de ces annonces ? Envoyez votre lettre de motivation et CV par courriel à [recrutement@eurelien.fr](mailto:recrutement@eurelien.fr).



## MOTS MÊLÉS

Rayez dans la grille les mots de la liste pour découvrir le MOT MYSTÈRE dont voici la définition : " **Plateforme virtuelle pour valoriser les circuits courts en Eure-et-Loir** ". Les mots peuvent être lus dans tous les sens, horizontalement, verticalement, diagonalement, de droite à gauche, de bas en haut et inversement. Un conseil, commencez par les mots les plus longs ! Tous les mots en gras ont un rapport avec les filières et circuits courts dans notre département.

E	T	C	M	A	X	I	S	B	I	P	E	S	N	O	S	N	A	H	C
U	D	I	O	E	M	N	B	A	I	T	R	O	Q	E	F	C	A	O	L
X	E	U	R	L	A	E	S	O	C	E	S	I	T	U	A	R	L	Z	A
L	U	E	T	S	L	R	T	E	V	C	N	R	M	N	A	L	A	F	I
S	I	A	I	E	U	E	R	I	O	I	U	V	T	E	E	L	R	I	R
B	R	T	C	E	R	I	C	M	E	O	N	I	E	G	U	U	I	I	S
C	R	U	V	O	D	R	M	T	C	R	N	S	E	N	I	R	O	T	L
A	I	E	E	E	L	E	O	S	I	E	S	S	E	T	U	L	S	E	E
S	L	R	T	T	R	S	E	I	S	V	N	D	S	G	T	E	S	A	E
E	E	N	C	C	L	R	R	S	R	O	E	E	E	E	A	P	A	R	C
A	E	T	A	U	E	U	C	U	I	A	T	I	E	B	R	M	U	L	F
V	G	N	I	I	O	C	T	E	L	L	R	R	O	O	T	O	R	A	
M	T	R	L	M	L	T	A	I	E	T	U	A	D	E	L	U	O	R	E
S	A	I	I	A	I	R	S	G	R	E	C	U	S	U	H	M	C	I	F
L	F	R	I	L	U	X	U	C	D	G	I	U	C	S	A	C	M	H	S
A	O	R	C	A	O	M	O	E	O	T	A	I	D	G	I	O	U	A	E
S	E	C	T	H	E	C	R	R	S	U	R	S	E	O	N	E	F	O	L
S	I	S	A	S	E	R	A	B	P	G	R	R	O	O	R	R	T	U	B
E	E	S	E	L	E	S	I	L	A	E	I	T	C	N	A	P	X	T	W
R	E	M	E	T	E	O	L	I	K	E	D	E	S	N	F	E	R	M	E

Le mot à trouver est :

TERRE D'EURE-ET-LOIR - FILIÈRES COURTES - PRODUCTEURS LOCAUX - CIRCUITS COURTS - AGRICULTURE - DE PROXIMITÉ - VENTE DIRECTE - LES PRODUITS BIO - FRAIS - QUALITÉ - NOS AGRICULTEURS - BIENVENUE A LA - FERME - DU TERROIR A L'ASSIETTE - ÉLEVEURS - BOVINS - NOS COMMERCANTS - ARTISANS - MARCHÉS - FRUITS ET LÉGUMES - BOUCHERIE - PRIMEURS - FROMAGERIE - FROMAGES - MIEL - BIÈRE - SAFRAN - CANTINES SCOLAIRES - RESTAURATION - COLLECTIVE - COLLÈGES - ÉCONOMIE - LOCALE - MÉTIERS DE BOUCHE - CHANSONS - MEURSAC - CLAIRS - LASSER - BIPÈS - LÉSÉE - MÉTÉO - MITES - ACCU - HASE - KILO - LUXE - MAXI - NAZI - SISE - TIRS - EUX - WU



Solution : Le mot mystère est AGRILocal



## MOTS FLÉCHÉS

À l'aide des définitions proposées, retrouvez les mots qui se croisent horizontalement et verticalement dans cette grille entièrement consacrée au commerce local en Eure-et-Loir. À vos crayons !



Favorisent le commerce extérieur	Tenus par la main au marché	Quote-part Savant	Il s'est fait entuber	Des habituées des marchés	Accepter	C'est la belle fille
Le marché leur est réservé	3 zéros Garde à vue		Arbre du Sud Epicéa	Place en vue		
Epris au début Fleuve		Missile balistique	On l'apprécie au marché	Gala renversé Année		Certains valent des patates au marché ! Mettent bas
Proposent aussi des tomes en livres	Tenter Bri-sées	Mar-quiens un essai	Cours Point d'eau	Infinitif Guru renversé	Songe Lettres	
Problème Romains		Reste en carafe	Impôt	Insulaire	Graffiti Une valeur	Pic des Pyrénées
Exposent en glace au marché				Presse Nuement au début		
On lui a marché dessus			Certain ont des pépins au marché			Césium
Etre différent Le bon carré		Pilote de lignes	Ville du Japon		Dieu marin	
	Des affaires au marché					



Solution





Chapelle du Château d'Anet.

DÉCOUVERTE

# Canton d'Anet : bien plus qu'un château...

*S'il est surtout connu pour le château de Diane de Poitiers, joyau de la Renaissance française, le canton d'Anet regorge de bien d'autres trésors architecturaux et naturels. Entre plateau et vallée, offrons-nous une balade royale !*

**E**rigé par le roi Henri II de France au XVI<sup>e</sup> siècle pour sa favorite, Diane de Poitiers, le château emblématique d'Anet attire chaque année des milliers de visiteurs. Mais l'attractivité touristique du canton s'étend sur d'autres points d'intérêt. « *Nous avons la chance de vivre entre plateau et vallée, ce qui confère à notre territoire une grande diversité de paysages et une qualité de vie remar-*

*quable* », explique Evelyne Lefebvre, Conseillère départementale. Le canoë, le golf, les balades et les activités nature complètent l'offre. Le massif forestier de Dreux et la vallée de la Vesgre sont également deux pôles naturels remarquables.

Situé au carrefour de plusieurs régions, entre les Yvelines et l'Eure, le canton d'Anet bénéficie de fait d'une dynamique économique importante, liée au réseau routier et ferroviaire. Ecovégétal

(toitures et parkings végétaux) à Broué, Segurel (centrale d'achats alimentaires) à Germainville ou ARM (aéronautique) à la Chaussée-d'Ivry confortent notamment le bassin d'emploi. Dans la vallée, l'activité commerciale se développe autour de la zone d'activité du Débuchet à Anet et de sa locomotive, Leclerc, qui a drainé l'installation de nombreuses enseignes. « *Ce centre commercial (30 millions d'euros de chiffre d'affaires et 500 emplois) a limité*





## LES COMMUNES DU CANTON

Abondant • Anet • Berchères-sur-Vesgre • Boncourt • Boutigny-Prouais  
• Broué • Bû • La Chapelle-Forainvilliers • La Chaussée-d'Ivry • Chérisy •  
Germainville • Gilles • Goussainville • Guainville • Havelu • Marchezais •  
Le Mesnil-Simon • Montreuil • Oulins • Rouvres • Saint-Lubin-de-la-Haye •  
Saint-Ouen-Marchefroy • Saussay • Serville • Sorel-Moussel

## LE CANTON en chiffres

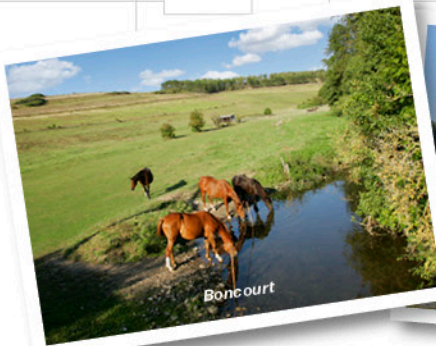
**24 370**  
habitants

**293 km<sup>2</sup>**  
de superficie

**83**  
habitants  
par km<sup>2</sup>

**Chef-lieu**  
Anet

45



*l'évasion de la clientèle vers Saint-Quentin-en-Yvelines et Plaisir», se réjouissent les élus.*

### Des projets « Bourgs-Centres »

La présence de ces grandes entreprises amène une circulation dense sur les routes. « *Un enjeu majeur est de maintenir la qualité de vie tout en permettant l'activité économique* », explique Francis Pecquenard. *Nous travaillons beaucoup sur ces sujets*

*de voirie avec nos collègues maires ».*

Après les grandes réalisations effectuées avec le soutien du Conseil départemental (Centre de secours d'Anet, Centre omnisports de Saussay et le Centre d'Interprétation de la Renaissance à Anet), d'autres projets d'envergure verront le jour dans le cadre du dispositif « Bourgs-Centres. » À Bû, le plan de circulation sera requalifié en étoile autour des services cen-

traux, des commerces de proximité et de la Maison France Services. À Anet, il s'agira également de travaux concernant le plan de circulation autour du château, en respectant la circulation piétonne et cyclable. Se profile également la requalification de la friche industrielle Boudeville et Fontaine qui laissera place à un nouveau quartier commerçant. ■



## LES ÉLUS DU CANTON

### EVELYNE LEFEBVRE

- Conseillère départementale du canton d'Anet, Vice-présidente en charge de la Solidarité, de l'Autonomie, de la Santé publique, et des Ressources Humaines
- Conseillère municipale de Bû
- 2 mandats de maire

### FRANCIS PECQUENARD

- Conseiller départemental du canton d'Anet, Vice-président en charge des Infrastructures
- 1<sup>er</sup> Vice-président d'Habitat Eurélien
- 1<sup>er</sup> Vice-président du SDIS28
- Président du Syndicat Intercommunal du canton d'Anet
- Maire de La Chaussée-d'Ivry (3<sup>e</sup> mandat)



46

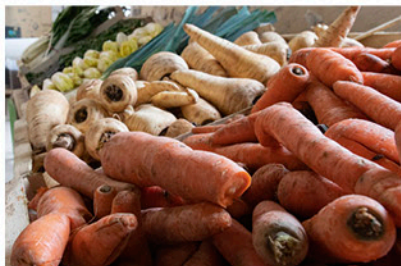
## ♥ LEURS COUPS DE CŒUR

### Gastronomie

→ « **Le château de Primart.** Un établissement magnifique au bord de l'Eure » (EL)



→ « **La Ferme Benoist** qui vend ses produits locaux et **le Manoir d'Anet, une Institution** » (FP)

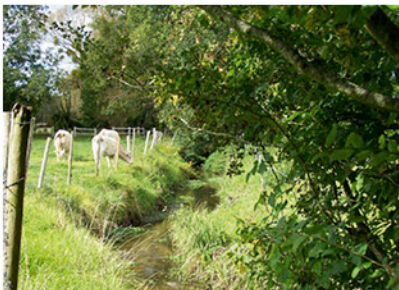


### Nature

→ « **Une balade en canoë sur l'Eure** » (EL)



→ « **Une balade en forêt dans la vallée de la Vesgre avec mon chien** » (FP)

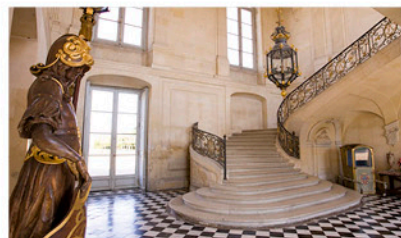


### Patrimoine

→ « **L'église de Rouvres,** dont j'ai de merveilleux souvenirs de cérémonies de la Saint-Hubert... » (EL)



→ « **Le Château d'Anet:** j'admire l'énergie avec laquelle le propriétaire effectue les travaux de rénovation et notamment l'ancienne tour » (FP)





## TRIBUNES

*En application de l'article 9 de la loi N°2002-276 du 27 février 2002 relative à la démocratie de proximité, un espace d'expression libre est réservé aux groupes d'élus de l'Assemblée départementale.*



**BERTRAND MASSOT**  
UPE - UNION POUR LES EURÉLIENS  
MAJORITÉ DÉPARTEMENTALE

### **Assistant familial : accueillir, aimer et faire grandir**

Le Département d'Eure-et-Loir a pour mission de prendre par la main des enfants et des jeunes de moins de 21 ans vivant dans une situation de détresse et de besoin. Cette compétence, c'est la protection de l'enfance. Pour garantir la réussite du Conseil départemental dans cette mission, les assistants familiaux sont un maillon essentiel de cette politique.

Être assistant familial c'est faire le choix de s'engager dans une voie d'exigence pour soi-même et au service des autres. Pourtant, le métier d'assistant familial est mal connu et trop peu reconnu. Je souhaite véritablement adresser mes plus vifs remerciements à tous les acteurs de la chaîne de la protection de l'enfance pour le travail remarquable qu'ils fournissent au quotidien.

En Eure-et-Loir, en 2020, 515 jeunes étaient placés en familles pour 176 assistants familiaux agréés salariés du Conseil départemental dont 22 hommes. Avec l'aide de nos partenaires, ce sont 1100 jeunes pris en charge, 344 assistants familiaux et de nombreux éducateurs en centre. Toutefois, notre société fait face à un défi majeur avec l'augmentation du nombre de jeunes nécessitant un suivi par l'ASE et la diminution du nombre des assistants familiaux. C'est pourquoi, le Conseil départemental a engagé, en 2018, une démarche afin de valoriser le métier et d'améliorer les conditions de vie des assistants familiaux.

Dans la nouvelle mandature, l'ensemble des élus sera attentif à l'accompagnement de nos jeunes afin de garantir l'équité des chances et d'offrir un avenir à tous. Le Département s'engage pleinement afin de répondre aux besoins des enfants placés tout en s'assurant que nos assistants familiaux puissent accueillir, aimer et faire grandir nos jeunes en toute sérénité.



**ALICE BAUDET  
& JOËL BILLARD**  
GROUPE TERRITOIRES D'EURE-ET-LOIR

### **Les circuits courts au service du patrimoine culinaire eurélien**

Le succès des circuits courts, accentué par la crise sanitaire, souligne la volonté grandissante des ménages de consommer des produits locaux, gages de qualité aussi bien nutritionnelle que gustative.

Issus d'une agriculture plus responsable, ces produits porteurs d'authenticité répondent également à des attentes sociétales fortes : mieux rémunérer les producteurs, limiter les intermédiaires tout en réduisant l'impact écologique.

Cette démarche adoptée par de plus en plus d'agriculteurs offre une alternative salubre à la grande production qui n'en demeure pas moins indispensable pour répondre à l'ensemble des besoins ainsi qu'aux réalités économiques des Français.

Terre d'agriculture par excellence, l'Eure-et-Loir doit voir en ces différentes attentes des consommateurs autant d'opportunités de faire (re)connaître son terroir et son patrimoine culinaire. C'est aussi offrir de nouveaux débouchés et valoriser le savoir-faire de nos céréaliers, éleveurs et maraîchers euréliens.

Notre département s'est inscrit dans cette dynamique depuis plusieurs années en soutenant le label « Terre d'Eure-et-Loir » ou en adhérant à « Agrilocal », plateforme de mise en relation entre producteurs et acheteurs publics. Pour autant, beaucoup reste à faire. Les collectivités publiques peuvent et doivent jouer un rôle encore plus important. Face à des obligations législatives parfois kafkaïennes imposées par les marchés publics, le Conseil départemental doit accompagner les différents acteurs de ces circuits courts afin de faire correspondre au maximum l'offre locale à nos besoins en matière de restauration collective, tant pour nos maisons de retraite que nos collègues. Le bien-être passe aussi par l'assiette.





# Arbres remarquables d'Eure-et-Loir



## EXPOSITION ITINÉRANTE

*Printemps* **THIRON-GARDAIS**

*Été* **MÉZIÈRES-ÉCLUZELLES**

*Automne* **LA FERTÉ-VIDAME ET SENONCHES**

*Hiver* **CLOYES-LES-TROIS-RIVIÈRES**



Nombreux événements tous publics  
organisés en 2022 à retrouver ici



**Eure-  
et-Loir**  
LE DÉPARTEMENT

