



Eurélien

LE MAG

NUMÉRO 74 / DÉCEMBRE 2021

DOSSIER

**Loisirs, cadeaux,
gastronomie : des fêtes
100% locales !**



2

Le déclic du mois : Le « Fabuleux Noël » entre en scène !

Depuis le mois de septembre, acteurs, costumiers, perruquiers, décorateurs, régisseurs se sont activés en coulisses pour répéter le spectacle du « Fabuleux Noël au château de Maintenon ». Plus de 400 heures de répétition, pour permettre au public de s'émerveiller depuis le 19 novembre !



Retrouvez votre
nouveau magazine
mensuel sur
eurelien.fr

👉 Toute notre activité sur :

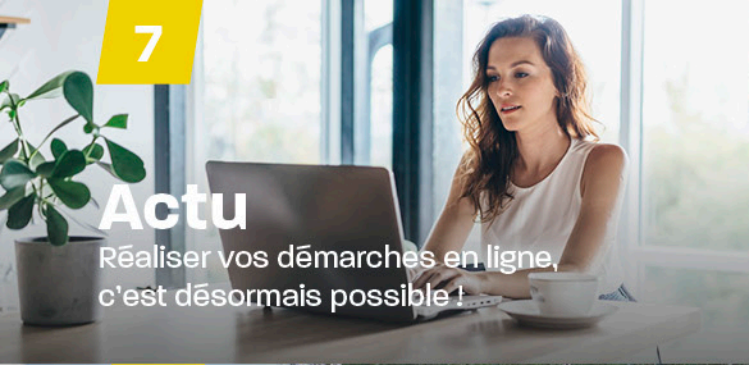


Eurélien N°74 - Décembre 2021 **Directeur de publication** Christophe Le Dorven - Président du Conseil départemental d'Eure-et-Loir- **Rédacteur en chef** Romain Cerclé - Directeur de Cabinet - **Directrice de la communication** Christine Le Bourdonnec **Coordination éditoriale** Thomas Cisonni **Rédaction** Gaëlle Chalude, Laëtitia Champenois, Pierre Luce, Anaïs Rambaud, Mélanie Bertheau **Photographes** Studio Martino, David Cholley, Eure-et-Loir Tourisme **Jeux** Philippe Imbert **Conception graphique** Julian Legendre **Mise en page** Direction de la communication - Laurent Langlois **Impression** Imprimerie Agir graphic **Distribution** Toutes boîtes aux lettres Distrib Services **Dépôt légal à parution** Numéro tiré à 215 028 exemplaires, N° ISSN : 1953-1044 **Contact** redaction@eurelien.fr

7

Actu

Réaliser vos démarches en ligne, c'est désormais possible !



10

Dossier

Féérie, loisirs et lumières au programme !



18

Nature

Dans les pas de Proust, un sentier de la biodiversité



28

Trésors d'archives

Aux Archives départementales, un jeu de oïe du XVIII^e siècle



04 UN MOIS EN BREF

06 ACTU

DES MEMBRES DU GOUVERNEMENT SUR LES TERRES EURÉLIENNES

10 DOSSIER

16 DÉCOUVERTE

18 NATURE

19 MOBILITÉS

FAIRE DE L'EURE-ET-LOIR UNE RÉFÉRENCE POUR LA PRATIQUE DU VÉLO

20 SOLIDARITÉ

21 SPORTS

22 ASTUCES

23 ARBRES REMARQUABLES

24 TRÉSORS D'ARCHIVES

26 AGENDA

28 LIRE, VOIR, ÉCOUTER

29 RECETTE

32 JEUX

34 NOS CANTONS

CHARTRES 1

35 TRIBUNES

Édito



Pour un Noël 100% local

Le mois de décembre annonce la magie des fêtes de fin d'année. Après des mois compliqués d'une crise sanitaire qui n'est pas terminée, je formule le souhait que les Euréliens et Euréliennes puissent retrouver l'insouciance et l'effervescence délicieuses qui caractérisent cette période festive. Retrouvailles familiales et amicales sauront apporter à chacun d'entre nous un réconfort bénéfique.

Cette pandémie nous a appris à revoir nos priorités et nos modes de consommation. Je vous invite donc à penser à nos produits locaux qui trouveront leur place sous le sapin ou sur nos tables de fêtes. Ce magazine regorge d'idées pour un Noël 100% local.

Le dynamisme eurélien prend également tout son sens en cette fin d'année, grâce aux efforts des communes qui redoublent d'imagination pour offrir à leurs habitants des animations féériques que je vous invite à découvrir ou à redécouvrir.

En quelques mois, nous avons reçu la visite de 11 ministres. A chacune de nos rencontres, j'ai éprouvé une grande fierté à leur faire découvrir notre département auquel je suis tant attaché, les initiatives de nos collectivités, de nos agriculteurs, de nos entreprises... Elles confortent jour après jour l'attractivité de ce territoire et donnent un vrai sens à la coopération entre tous ses acteurs.

Je souhaite à chacune et chacun d'entre vous de très belles fêtes.

Christophe Le Dorven,

Président du Conseil départemental d'Eure-et-Loir



AUTONOMIE

Mobilisation autour des métiers du « grand âge »

Le 28 octobre, Evelyne Lefebvre, Vice-présidente du Conseil départemental en charge de la Solidarité, de l'Autonomie et de la Santé publique, a procédé à la signature de la « convention d'objectifs partagés » pour l'attractivité des métiers du grand âge en Centre-Val de Loire. Sur la période 2021-2025, cette convention conclue notamment par l'ensemble des Départements de la Région Centre-Val de Loire, Pôle emploi ou encore l'Agence Régionale de Santé vise à répondre à la problématique de recrutement à laquelle est confronté le secteur de l'accompagnement des personnes âgées : infirmiers, aides-soignants, aides à domicile... .



4



EDUCATION

Echanges avec les étudiants d'Eure-et-Loir Campus

Le 18 novembre, Christophe Le Dorven, Président du Conseil départemental, s'est rendu sur le site d'Eure-et-Loir Campus, à Chartres. Avec Anne Bracco et Evelyne Lefebvre, Vice-présidentes du Conseil départemental, les étudiants, professeurs et enseignants chercheurs présents ont pu échanger sur les enjeux de la formation et de la recherche. Lieu d'excellence sur le territoire, Eure-et-Loir Campus est un site d'enseignement supérieur créé il y a vingt ans par le Département. Il rassemble aujourd'hui 550 étudiants.

Un mois plus tôt, le Président du Conseil départemental avait réuni dans l'hémicycle de l'Hôtel du Département les principaux des collèges d'Eure-et-Loir. L'occasion notamment de leur présenter les engagements du Conseil départemental en matière de développement durable.

LA LOUPE

Rencontre avec les Loupéens

Christophe Le Dorven s'est rendu cet automne à La Loupe, aux côtés de Stéphanie Coutel, Conseillère départementale déléguée au Plan Santé 28 et d'Éric Gérard, Vice-président du Conseil départemental et maire de la commune. Après une réunion de travail sur les enjeux de la santé locale en compagnie de la directrice de l'hôpital, une rencontre a eu lieu avec l'équipe de bibliothécaires de la commune.





De gauche à droite : Gerard Sourisseau, Président de l'Agglo du Pays de Dreux, Olivier Marleix, député, Christophe Le Dorven, Loïc Barbier, maire de Brezolles, Stéphane Lemoine, Vice-président du Conseil départemental, et Christelle Minard et Xavier Nicolas, Conseillers départementaux.

5

BREZOLLES

Des aménagements pour revitaliser le centre-bourg

Le 12 novembre, deux aménagements ont été inaugurés à l'entrée Est de Brezolles : un giratoire et la rue du Tramway, qui visent à fluidifier le trafic routier et revitaliser le centre-bourg de la commune. Des opérations pour lesquelles le Conseil départemental a investi 2 millions d'euros.



SPORT

L'ambassadrice du sport eurélien à l'honneur

Dans le cadre du Cross national du 11 novembre, événement soutenu par le Conseil départemental, Emmanuelle Boutet-Gélineau, Conseillère départementale, a remis des équipements aux couleurs de l'Eure-et-Loir à Rose Loga, l'athlète mainvilloise vice-championne du monde juniors du lancer de marteau. La jeune femme fait partie des quatre athlètes de haut niveau retenus pour être « ambassadeurs du sport en Eure-et-Loir ». De quoi symboliser le soutien financier apporté aux sportifs du territoire, notamment dans le cadre du label « Terre de Jeux ».

VISITES

Des membres du Gouvernement sur les terres euréliennes

Cet automne, le chef du Gouvernement et plusieurs ministres ont été accueillis en Eure-et-Loir par Christophe Le Dorven. Ces visites ont permis de saluer des initiatives locales en matière d'inclusion des personnes handicapées, de transition écologique, et d'annoncer des investissements en faveur des établissements de santé.



Le 18 novembre : Jean Castex, Premier ministre, sur le site de Guerlain à Chartres...



...accompagnée d'Elisabeth Borne, Ministre du Travail et Sophie Cluzel, Secrétaire d'Etat aux personnes handicapées



Le 25 octobre : Barbara Pompili, Ministre de la Transition écologique, à Eole-en-Beauce



Le 28 octobre : Brigitte Bourguignon, Ministre déléguée chargée de l'autonomie, à Brezolles

Le 18 novembre, c'est sur le site de l'usine Guerlain de Chartres que le Premier ministre, Jean Castex, s'est rendu dans le cadre de la Semaine européenne pour l'emploi des personnes handicapées. Grâce au soutien financier du Conseil départemental, le site a en effet mis en place une démarche inclusive exemplaire et s'est engagé à embaucher 8 personnes atteintes de troubles autistiques.

Quelques jours plus tôt, Barbara Pompili, ministre de la Transition écologique, s'est rendue à Eole-en-Beauce, au sein de l'exploitation de Pierre Lhopiteau. L'agriculteur a installé une plateforme de 15 000 mètres carrés de compostage des déchets verts, ainsi que des panneaux photovoltaïques. Il procède également à la rotation des cultures

et s'apprête à planter 4 kilomètres de haies pour piéger le carbone... Autant d'actions qui lui ont permis de recevoir le label « bas carbone » des mains de la ministre, invitée sur place à l'initiative de Christiane Lambert, Présidente de la FNSEA.

10 établissements de santé euréliens rénovés ou rebâti

Autre visite ministérielle, celle de Brigitte Bourguignon à Brezolles. La ministre déléguée auprès du ministre de la Santé et des Solidarités, chargée de l'autonomie, s'est entretenue avec Christophe Le Dorven pour préciser les dispositifs de revalorisation salariale des aides à domicile et évoquer l'accompagnement du bien vieillir « chez soi ».

L'occasion pour la ministre de visiter l'Ehpad de Brezolles et de dévoiler le plan d'investissement réalisé par l'Etat dans le cadre du « Ségur de la santé ». Une enveloppe de 1,2 million d'euros sera ainsi allouée pour la reconstruction totale de cet établissement sur un autre site de la commune, permettant notamment une prise en charge optimale des patients atteints de la maladie d'Alzheimer. Les résidents bénéficieront tous d'une chambre et d'une douche individuelle. Au total, ce sont 10 établissements de santé du territoire eurélien qui seront rénovés ou reconstruits dans le cadre de ce plan d'investissement, dont les hôpitaux de Chartres, Dreux, Bonneval, Châteaudun, Nogent-le-Rotrou, ou encore l'Ehpad de Lèves.



FORMULAIRES

Réaliser vos démarches en ligne, c'est désormais possible !

Le Conseil départemental d'Eure-et-Loir propose à partir du 1^{er} décembre 2021 trois services en ligne sur sa nouvelle plate-forme : mesdemarches.eurelien.fr

Bientôt, les Euréliens pourront réaliser sur Internet leurs demandes pour les prestations d'allocation personnalisée d'autonomie (APA) à domicile, de fonds de solidarité pour le logement (FSL Accès), ainsi que pour l'agrément d'assistant(e) maternel(le). La plate-forme « mesdemarches.eurelien.fr » permet également de stocker des documents importants au sein d'un espace sécurisé.

■ **3 types de démarches seront disponibles :**

• **L'allocation personnalisée d'autonomie (APA) à domicile**

L'APA (Allocation Personnalisée d'Autonomie) à domicile aide à payer les dépenses nécessaires pour qu'une personne de plus de 60 ans puisse rester vivre à domicile, en résidence autonomie ou en accueil familial,

malgré la perte d'autonomie. L'APA est versée par le Conseil départemental.

• **Le fonds de solidarité logement (FSL Accès)**

Le fonds de solidarité pour le logement (FSL) vous aide, si vous avez des revenus modestes, à accéder à un logement, notamment en finançant certains frais (dépôt de garantie, premier mois de loyer, frais d'agence etc.).

• **Une première demande ou un renouvellement d'agrément d'assistant(e) maternel(le)**

Pour exercer le métier d'assistant(e) maternel(le), vous devez obtenir un agrément. Cette demande est à réaliser auprès des services du Département. A l'issue de l'agrément, le Conseil départemental organise et finance

vos formations. Vous pouvez exercer à domicile ou au sein d'une maison d'assistant(e)s maternel(le)s. L'agrément est accordé pour une durée de 5 ans, renouvelable.

Comment ça marche ?

➔ mesdemarches.eurelien.fr

1. J'accède au service en m'identifiant avec FranceConnect ou en créant simplement mon compte depuis mon ordinateur, ma tablette ou mon smartphone.
2. Je complète ma demande en ligne.
3. Je transmets les pièces justificatives demandées.
4. Je suis informé(e) en temps réel par mail et sur mon espace personnel de l'avancée de mon dossier.



AUTONOMIE

Adapter son logement pour vivre sa vieillesse en toute quiétude

Dans le cadre de la conférence des Financeurs de la prévention de la perte d'autonomie coordonnée par la Maison Départementale de l'Autonomie (MDA) d'Eure-et-Loir, l'agence SOLIHA propose d'établir un diagnostic du domicile, permettant aux seniors de continuer à vivre dans leur habitation et d'anticiper les travaux d'adaptation.

Avec l'âge, nos seniors sont confrontés à de nombreuses problématiques au sein même de leur logement, notamment aux risques de chutes, explique Evelyne Lefebvre, Vice-présidente en charge de la Solidarité, de l'Autonomie et de la Santé publique. Ils sont attachés à leur domicile, et nous devons les aider à y demeurer aussi longtemps qu'ils le peuvent ». Afin d'y remédier, l'agence SOLIHA propose des visites à domicile pour établir un diagnostic et déterminer les aménagements à réaliser. L'objectif consiste à la fois à sensibiliser les personnes âgées face aux risques et de proposer des solutions pour y faire face. Ces visites, réalisées par des professionnels spécialistes de l'adaptation du logement, sont donc gratuites, car intégralement prises en charge par la Conférence des Financeurs. Au cours de cette visite, l'ergothérapeute passe en revue les différentes parties du logement, intérieures comme extérieures, et propose des aménagements spécifiques à chaque situation : rampe d'accès, révision de la salle de bain, élargissement de passage étroit, installation d'une barre d'appui... Ce rendez-vous représente également un moment privilégié pour aborder les difficultés rencontrées et bénéficier de conseils pour mieux vivre dans son domicile.

A l'issue de ce rendez-vous, un rapport sera délivré pour recenser les préconisations, les indications d'aménagements et les renseignements relatifs aux différentes aides financières. En effet, la réalisation des travaux peut être facilitée en sollicitant l'une des différentes subventions (allouée en fonction des ressources du foyer). « L'action ne s'arrête pas à cette première étape, le Département, les communes et les caisses de retraite apportent un soutien financier pour la réalisation de ces aménagements. Chacun agit afin que nos aînés puissent continuer à vivre en toute quiétude dans leurs domiciles », conclut Evelyne Lefebvre.



Simplification des demandes d'aides à l'autonomie

Depuis le 1^{er} novembre, le Département et les Caisses de retraite se sont engagés dans plusieurs projets de simplification à destination des personnes âgées de plus de 60 ans. En effet, un dossier unique permet désormais de formuler une demande d'aides à l'autonomie à domicile. Autre changement, les évaluations du niveau d'autonomie réalisées par le Conseil départemental ou les Caisses de retraite seront acceptées et effectives par l'autre institution.

Prendre rendez-vous pour un diagnostic :

SOLIHA Normandie-Seine,
Agence Eure-et-Loir
36 avenue Maurice Maunoury,
28600 Luisant
02.37.20.08.58 / contact28@Soliha.fr

ROUTES

Déviations de Châteauneuf-en-Thymerais : fin de la première partie des travaux

Entamée depuis juin 2021, la première tranche des travaux de contournement de Châteauneuf-en-Thymerais vient de s'achever.



Elle mesure 3 510 mètres et permet d'ores et déjà de contourner les centre-bourg de Thimert-Gâtelles et de Châteauneuf-en-Thymerais, véritable gage de sécurité et de quiétude pour les habitants de ces communes qui voyaient le passage nombreux de poids-lourds au quotidien. Cette première section fonctionnelle de la déviation raccorde la RD939 en amont du hameau de Guillaudru et se termine sur la RD928. Elle sera complétée par une seconde section de 4 410 mètres qui correspondra à une deuxième phase de travaux. La déviation se déploiera donc sur quasiment 8 km pour

contourner l'ensemble de ce secteur résidentiel. Le montant de la première phase de l'opération s'élève à 5 millions d'euros financés par le Département avec une participation à hauteur de 10% répartie entre l'Agglo du Pays de Dreux, les communes de Thimert-Gâtelles et Châteauneuf-en-Thymerais.

■ Démarrage de la phase 2 en 2022

Si les travaux de la phase 2 commenceront dès cet hiver 2021/2022, les résultats ne seront pas visibles dans l'immédiat. « Cette 2^e tranche est la plus sensible du point de vue environnemental »,

souligne Stéphane Lemoine, Vice-président en charge des Infrastructures routières, des mobilités et voies douces, « Certaines mesures compensatoires, telles que la restitution d'une lisière forestière ou bien de mares, doivent notamment être réalisées dans les deux ans qui précèdent les travaux de terrassement ». C'est ainsi que, début 2022, les premières mesures compensatoires seront réalisées, associées à un diagnostic pyrotechnique dû à la présence d'un ancien entrepôt de munitions et à l'abat-tage d'arbres.

■ Début des travaux au printemps 2024

Au printemps 2022, des fouilles archéologiques seront réalisées et la dépollution pyrotechnique se poursuivra. Le défrichage (suppression des souches) sera quant à lui réalisé à l'automne suivant, une fois les fouilles archéologiques terminées. Un délai d'attente de 2 ans suivant la réalisation du défrichage est imposé dans le cadre de l'arrêté préfectoral d'Autorisation Environnementale Unique. Ce délai doit permettre à la faune de recoloniser les abords du projet et de s'habituer à ce nouvel environnement. Une fois ce délai passé, les travaux de la tranche 2 débiteront au printemps 2024.

Plus de 80 tilleuls plantés au Domaine de la Ferté-Vidame

Au début du mois de novembre, le Service des espaces verts du Conseil départemental d'Eure-et-Loir est intervenu au Domaine de la Ferté-Vidame, afin de procéder à l'abattage de 30 arbres dépérissants. Dans la foulée, ce sont exactement 83 nouveaux tilleuls qui seront replantés par le Service des espaces verts du Conseil départemental d'Eure-et-Loir. Ces allées vont permettre de recréer les doubles alignements qui faisaient, autrefois, face au « petit château ». Elles vont ainsi reproduire les perspectives historiques du parc, identiques à celles qui existaient au temps du Duc de Saint-Simon.





Féerie, loisirs et lumières au programme !

Si le mois de décembre 2020 fut moins festif que les précédents en raison de la crise sanitaire, les animations de fin d'année sont de retour en Eure-et-Loir, pour célébrer ce moment chaleureux durant lequel la magie et le partage sont au rendez-vous. Illuminations, marchés de Noël, dégustations, spectacles pour petits et grands, glissades sur glace... Tour d'horizon des réjouissances !



Pour savourer Noël et faire ses cadeaux

C'est le moment de flâner sur les marchés de Noël...

■ **À Villemeux-sur-Eure**, marché de Noël dans la salle des fêtes le dimanche 12 décembre de 10 à 18h. Renseignements au 02 37 82 30 28.

■ **À Bonneval**, marché de Noël rue Saint-Roch le samedi 18 décembre à partir de 14h. Renseignements au 02 37 47 21 93.

■ **À Bretoncelles**, marché de Noël le samedi 18 décembre. Renseignements au 02 37 37 23 27.

■ **À Châteaudun**, marchés de Noël les 11 et 19 décembre de 10 à 19h sur la place du 18-octobre. Renseignements au 02.37.45.11.91.

■ **À Senonches**, marché artisanal « La Fabrique du Père Noël » le samedi 11 décembre de 14 à 20h et le dimanche 12 décembre de 10 à 20h. Renseignements au 02 37 37 80 11.

■ **À Nogent-le-Rotrou**, marché de Noël les 18 et 19 décembre. Renseignements au 02 37 37 30 10.

■ **À Chartres**, du 10 au 24 décembre, marché de Noël des Vitrines de Chartres avec trente chalets.



Pour s'en mettre plein les yeux

Pour les fêtes, tout est permis : lumières et feux d'artifice compris.

■ **À Anet**, feu d'artifice le mercredi 22 décembre en soirée, précédé d'une descente aux flambeaux.

■ **À Dreux**, place aux « Flambarts », carnaval d'hiver féérique les 11 et 12 décembre en centre-ville.

■ **À Bonneval**, illuminations de Noël du 10 au 31 décembre et passage du Père Noël dans les hameaux le dimanche 19 décembre.

■ **À Coudray-au-Perche**, Fête des Lumières le samedi 11 décembre à 17h30.

■ **À Châteaudun**, bal du Premier Empire, costumé, inspiré des années 1810 et de l'histoire du Colonel Girard, au château, le samedi 11 décembre.

■ **À Nogent-le-Rotrou**, spectacle de feu pittoresque le samedi 18 décembre et feu d'artifice le dimanche 19 décembre.

■ **À Chartres**, tous les soirs du 3 décembre 2021 au 15 janvier 2022, spectacle Son et lumières sur le portail royal de la cathédrale, ainsi que sur les ponts et lavoirs de Chartres en lumières de 18h à 22h30.

■ **À Cloyes-sur-le-Loir**, tous les soirs du 17 décembre 2021 au 2 janvier 2022, balade féérique au Jardin des lumières, parc Emile Zola.



Pour s'amuser en attendant le jour J



En avant les balades, et place aux spectacles ! (Liste non exhaustive)

■ **À Dreux**, balade féérique et spectacle équestre à l'occasion des Nocturnes en Pays de Dreux le vendredi 17 décembre à 17h30. Réservations auprès de l'Office de tourisme.

■ **À Bonneval**, concert de Noël dans l'église Notre-Dame sur le thème « Cuivres et orgue » le dimanche 12 décembre à 16h. Renseignements au 02 37 47 21 93.

■ **À Chartres**, spectacles en déambulation de la Compagnie Elixir les 10 et 11 décembre, puis de la Compagnie Girafes & Co les 18 et 19 décembre. Renseignements au 02 37 18 47 60.

■ **À Ivry-la-Bataille**, balade festive et spectacle du Cirque Oxymore à l'occasion des Nocturnes en Pays de Dreux le vendredi 10 décembre à 17h30. Réservations auprès de l'Office de tourisme.

■ **À Châteaudun**, manèges pour les enfants sur la place du 18-octobre à partir du vendredi 10 décembre. Renseignements au 02 37 45 11 91.

Rendez-vous sur la glace, dans les patinoires éphémères !

■ **À Ivry-la-Bataille**, concert de Noël par le groupe Gospel Church sur la place de l'église le samedi 11 décembre à 20h30. Réservations auprès de l'Association Les Marches normandes au 06 44 11 08 31.

■ **À Senonches**, au château, baptême en chiens de traîneaux (mais aussi des balades contées et des chasses aux lutins farceurs) les 11 et 12 décembre. Réservations au 02 37 37 80 11.

■ **À Anet**, du 17 décembre 2021 au 2 janvier 2022, patinoire avec trois soirées à thème prévues, dont le mercredi 22 décembre de 15 à 20h.

■ **À Nogent-le-Rotrou**, déambulation d'une fanfare New Orleans le 19 décembre. Renseignements au 02 37 37 30 10.

■ **À Chartres**, du 3 décembre 2021 au 2 janvier 2022, patinoire sur la place des Epars.



Des idées de cadeaux 100% euréliens !

Que vos proches soient plutôt produits du terroir ou objets d'artisanat, vous ne manquerez pas d'inspiration en Eure-et-Loir. Voici quelques idées qui trouveront peut-être leur place au pied du sapin. Des cadeaux personnalisés, raffinés et en circuits courts s'il vous plaît !

■ Les confitures artisanales du Jardin de Calotier



De saison et faites avec les saveurs des fruits euréliens, les confitures du Jardin de Calotier sont composées à 100% de produits naturels. Les parfums sont tout autant traditionnels qu'insolites. Ne pas manquer les confitures de groseille - thym - citron - pomme - eau de rose, ou encore de potiron !

➔ **À acheter à la Ferme du Poteau à Béville-le-Comte**

■ La spiruline de Beauce

Cette algue bleue aux vertus nutritives étonnantes est produite dans la Beauce ! Elle nécessite un protocole agricole authentique, mené au nord de Chartres, très axé sur l'innovation, avec l'objectif du bien-être du consommateur.



➔ **À découvrir dans plusieurs points de vente dans le département, mais également sur la boutique en ligne spirulinedebeauce.com.**

■ Un bijou avec du Bleu de Chartres de Bijoux Gégon

C'est notamment ce que propose la créatrice de Bijoux Gégon, originaire de Luisant, qui expose et vend en ce moment à la boutique Loco aux côtés d'autres artisans d'art.



➔ **À découvrir au 11 rue de la Clouterie à Chartres**

■ Le thé Bleu de Chartres de la Brûlerie Chartraine

Ce n'est pas le seul de la collection de la maison de la Brûlerie Chartraine, mais ce mélange a de nombreux adeptes. Le thé Bleu de Chartres est composé avec des thés vert et noir provenant de Chine et du Sri Lanka. À déguster aux côtés d'autres cafés, thés, chocolats, confiseries et accessoires.

➔ **À découvrir au 5 Rue Noël-Ballay à Chartres**



■ Le miel de la Ferme apicole Billard



Au-delà d'être 100% eurélienne, la production de la famille Billard, prenant racine à Dammarie, s'illustre par une large gamme de miels, allant du miel de sarrasin à la lavande en passant par la coriandre et d'autres fleurs. Mention spéciale pour le « caramiel », spécialité de ces apiculteurs.

➔ **À découvrir au 16 rue de Patay à Dammarie ou sur la boutique en ligne miel-billard.fr.**

■ Les produits bien-être au chanvre de Vegetool



Installée depuis mars 2020 à Thiville, l'entreprise Vegetool propose des produits alimentaires et de cosmétique à base de chanvre, issu d'une agriculture biologique. Il est possible d'en découvrir tous les bienfaits à travers une box découverte ou par produits (huile vierge de chanvre, huile sèche, savon surgras au chanvre...).

➔ **À acheter à la Ferme de Mérainville à Thiville ou directement sur la boutique en ligne vegetool.com.**



Et si j'achetais mon sapin chez un producteur local ?



Il n'y a que des avantages à choisir son arbre de Noël chez un producteur près de chez soi. D'abord, parce que le moment de cet achat représente l'une des sorties de Noël préférées des familles. Ensuite parce qu'un sapin fraîchement coupé et cultivé naturellement donne un parfum incomparable à votre maison pendant les fêtes de Noël.



15

Plusieurs variétés de sapins sont produites dans le département : c'est le cas de l'Epicea, de l'Omorika (l'Epicéa bleuté) et du Nordmann (réputé pour ne pas perdre trop ses aiguilles, et donc être un peu plus cher). En matière d'entretien, si les ventes débutent généralement dès la fin novembre, beaucoup choisiront d'acheter le sapin au début du mois de décembre afin qu'il soit encore vaillant au moment de Noël. Le prix, lui, dépendra de la taille de l'arbre. Pour s'en débarrasser une fois les fêtes de fin d'année finies, plusieurs solutions de valorisation existent. Certaines collectivités installent

des bennes de collecte et dirigent les habitants vers les déchèteries pour récupérer les sapins, et les producteurs proposent parfois de récupérer les arbres pour les réutiliser sous forme de compost.

Une sélection de producteurs euréliens :

■ **La Ferme de la Choltièrre** (à Ourrouer)
Vente de sapins durant tout le mois de décembre le mercredi, vendredi et samedi de 10h à 12 et de 14h30 à 18h30 et le dimanche de 15h à 18h.

■ **Sapins Latour** (6 rue de Nonvilliers à Bailleau-l'Evêque) Vente de sapins tous les jours de la semaine de 9h à 12h et de 13h30 à 19h jusqu'au 25 décembre.

■ **Ferme du Verger** (13, rue des Cinq-Croix à Amilly) Vente de sapins le lundi de 14h à 19h et du mardi au samedi de 8h45 à 12h15 et de 14h à 19h.

■ **Thomas et Didier Ribault** (19, rue des Saulx à Saint-Martin-de-Nigelles). Ouvert tous les jours jusqu'au 24 décembre sauf le mardi, de 9 à 19 heures.



SPECTACLE

Un nouvel « Hiver aux Merveilles » à Maintenon

Fort du succès de la première édition l'an passé, le Conseil départemental d'Eure-et-Loir vous invite à découvrir son « Hiver aux Merveilles » du 20 décembre 2021 au 31 mars 2022. Cette année, ce sont les Contes de Charles Perrault qui sont à l'honneur.

Souvenez-vous l'hiver dernier... des promenades dans les jardins, des projections qui illuminaient les façades et sculptures du château de Maintenon de jour comme de nuit. Le Conseil départemental mettait alors à l'honneur l'œuvre de Jean de La Fontaine à l'occasion de la première édition de « L'Hiver aux Merveilles ». Fruit de l'investissement et de l'imagination de la Direction des sites remarquables et de l'association « Moonlight Project », collectif d'artistes et d'artisans de Mainvilliers, la manifestation avait été plébiscitée par les spectateurs.

■ Plongée au cœur de l'œuvre de Charles Perrault

Dans ce contexte, le Conseil départemental d'Eure-et-Loir a donc naturellement décidé de reconduire l'événement. Cette fois, Jean

de La Fontaine et ses fameux animaux cèdent la place aux personnages des contes merveilleux de Charles Perrault. L'occasion de se replonger dans l'œuvre de l'homme de lettres et de retrouver les histoires qui ont marqué notre enfance. A travers la déambulation féérique qui leur est proposée, les visiteurs pourront découvrir ou redécouvrir quatre célèbres contes de l'écrivain : Le Petit Poucet, le Petit Chaperon Rouge, les Fées, ou encore Riquet à la houppe.

■ Une scénographie originale et novatrice de jour comme de nuit

Le Département a, une fois de plus, fait appel à l'expertise du collectif « Moonlight Project », qui a spécialement confectionné, pour les besoins de l'événement, diverses sculptures de verre visibles en trois dimen-

sions. Evidemment, les traditionnelles projections monumentales illumineront les murs du château de Maintenon. Les yeux grands ouverts, il faudra également tendre l'oreille au cours de la visite ! Les contes de Perrault vous seront narrés tout au long de cette déambulation, qui se conclura au pied du majestueux aqueduc. Le parcours est pensé pour être apprécié de jour comme de nuit. Chaque moment de la journée révèle un pan différent de la création artistique. En journée, un livret accompagne les visiteurs à travers les sculptures et les installations artistiques. En soirée, le domaine se pare de lumières et revêt un aspect de verre illuminé, fruit du travail du vitrailliste eurélien Fabien Coll. Enfin, un « praxinoscope » géant (l'ancêtre du cinéma), permet de découvrir les personnages du Petit Poucet en mouvement dans la Cour d'Honneur.



Infos pratiques

Parc et Jardins ouverts :

Du mardi au vendredi de 14h à 19h30 -
Fermeture de la billetterie à 18h30
Les samedis et dimanche 11h - 19h30
- Fermeture de la billetterie à 18h30
Tarif : 3 € / personne
Gratuit pour les moins de 7 ans
Pass sanitaire et port du masque obligatoires

Des horaires particuliers pour les vacances de Noël :

Du lundi au jeudi de 14h à 19h30 -
Fermeture de la billetterie à 18h30
Le dimanche 26 décembre et 2 janvier de 11h - 19h30 - Fermeture de la billetterie à 18h30
Domaine exceptionnellement fermé les 24 et 25 décembre et les 31 décembre et 1er janvier 2022



RANDONNÉE

18

Dans les pas de Proust, un sentier de la biodiversité

Créé à l'initiative de la Fédération des chasseurs d'Eure-et-Loir en partenariat avec élus locaux, agriculteurs et riverains, un nouveau sentier de randonnée autour d'Illiers-Combray permet de découvrir la richesse de la faune et de la flore locales. Un projet qui pourrait être décliné ailleurs sur le territoire.

Le modèle du « chemin proustien » pourrait devenir une référence dans le département. En juillet dernier, Christophe Le Dorven avait inauguré la « Promenade au Combray de Marcel Proust », ce sentier de randonnée de 29 kilomètres, conçu par la Fédération des chasseurs d'Eure-et-Loir (FDC 28). Un aboutissement pour les équipes de techniciens qui ont œuvré durant des mois auprès de riverains, d'agriculteurs et d'élus des communes d'Illiers-Combray, Saint-Eman, Nonvilliers-Grand'houx, Méréglise, Montigny-le-Chartif, et Saint-Avit-les-Guépirères afin de réhabiliter ces chemins et de créer un nouveau sentier balisé et aménagé de haies et de jachères. Un projet conçu comme un « trait d'union » entre la richesse de la biodiversité... et l'œuvre de Marcel Proust. L'itinéraire, à la fois piéton et cycliste, permet donc de retrouver les communes et lieux-dits qui entourent le Combray d'A la

Recherche du temps perdu, tout en empruntant un « formidable corridor pour la biodiversité », comme le décrit Bernard Puyenchet, maire d'Illiers-Combray.

■ **Un double enjeu environnemental et touristique**

Plusieurs mois après cette inauguration, en se rendant cet automne au domaine de Chenonville, siège de la Fédération des chasseurs d'Eure-et-Loir présidée par Jean-Paul Moktar, Christophe Le Dorven a insisté sur ce double-intérêt touristique et environnemental : « Pourquoi ne pas renouveler le travail réalisé par la FDC 28 avec cette Promenade au Combray de Marcel Proust, sur d'autres secteurs géographiques d'Eure-et-Loir, avec un soutien financier du Département pour mettre en œuvre ces projets ? La préservation de la biodiversité constitue précisément l'une des missions du Conseil départemental.

Et je souhaite par ailleurs mettre en valeur et soutenir la ruralité. Ce type de projets se situe donc exactement à l'intersection de ces deux objectifs. » Des enjeux qui devraient pouvoir s'inscrire, notamment, dans l'action de revitalisation des bourgs-centres.



Christophe Le Dorven, Président du Conseil départemental (au centre) a inauguré la « Promenade au Combray de Marcel Proust » en présence de Bernard Puyenchet, maire d'Illiers-Combray (à sa gauche), François Caré, administrateur de la FDC28 (à sa droite) et d'élus locaux (Mmes de La Raudière et Penfornis et MM. Roux et Lemoine).



CYCLOTOURISME

Faire de l'Eure-et-Loir une référence pour la pratique du vélo



Afin de favoriser l'usage régulier du vélo et renforcer l'attractivité touristique du territoire, le Conseil départemental lance une étude qui sera cofinancée par l'ADEME (Agence de la Transition écologique), dans le cadre de l'appel à projet AVELO2.



Hervé Buisson, Vice-président du Conseil départemental en charge de l'eau, de la biodiversité et des mobilités douces

La diversité des paysages et la douceur du relief se prêtent aisément à la pratique du vélo pour tous. La crise sanitaire a largement contribué à un regain d'intérêt pour le vélo et c'est sur ce constat que le Département souhaite s'appuyer pour poursuivre et renforcer ses actions en la matière.

Hervé Buisson, Vice-président du Conseil départemental en charge de l'eau, de la biodiversité et des mobilités douces rappelle que trois « véloroutes » d'envergure nationale traversent déjà le territoire - la « Véloscénie », « Saint-Jacques à Vélo » et « Le Loir à Vélo » et qu'un réseau d'une vingtaine de boucles complète ce réseau utilisé par une clientèle de proximité (touristes franciliens ou les Euréliens) qui peut ainsi découvrir le charme de notre département, son patri-

moine naturel et bâti. Afin de répondre aux enjeux liés à l'évolution des modes de vie et de renforcer l'attractivité touristique, les élus du Département ont acté le lancement d'un schéma directeur sur la pratique du vélo en Eure-et-Loir.

■ **Un panorama complet de la pratique du vélo en Eure-et-Loir**

« Tous les Euréliens sont invités à donner leur point de vue, ce qui permettra d'enrichir le diagnostic de cette étude. Les collectivités et les acteurs du territoire sont également des partenaires associés à cette démarche qui visera à cibler les investissements pour améliorer notre cadre de vie », explique Stéphane Lemoine, Vice-président du Conseil départemental, en charge des infrastruc-

tures routières, mobilités et voies douces. Une enquête, disponible en ligne, interroge les usagers sur la fréquence et les motifs de leurs déplacements à vélo et sur les éventuels freins à une utilisation plus importante de la bicyclette.

Pour répondre à l'enquête lancée par le Conseil départemental, quelques minutes suffisent : rendez-vous sur ce lien :

bit.ly/velo-28

Le saviez-vous ?

Depuis 2008, 215 kilomètres d'itinéraires cyclables ont été réalisés par le Département, avec l'appui financier de la Région Centre-Val de Loire et les fonds européens FEADER.



CULTURE

20

Des ouvrages lus et enregistrés pour la bibliothèque sonore

La Bibliothèque sonore de Châteaudun, qui lit et enregistre des ouvrages pour plus de 150 personnes « empêchées de lire », ajoute la lecture du magazine l'Eurélien à son offre.

Il n'en reste plus qu'une dans le département depuis 2019, mais comme le travail de la Bibliothèque sonore de Châteaudun est important ! Depuis maintenant 27 ans, cette association départementale, qui dépend d'une structure nationale appelée Les Donneurs de voix, se charge de lire et d'enregistrer des ouvrages à des personnes dites « empêchées de lire » : mal ou non-voyants, bien sûr, mais aussi toute personne n'étant pas en capacité, par exemple, de tenir un livre ou de le maintenir à hauteur d'yeux.

■ Enregistrement d'œuvres pour 113 élèves

Depuis une dizaine d'années, en outre, ce service se fait en direction d'élèves en difficulté du département, d'âge primaire, collège ou lycée. Ces 113 enfants à ce jour

sont d'abord repérés par leur établissement pour leurs problèmes de vision, de dyslexie, de dyspraxie ou autre, et prennent ensuite contact avec la Bibliothèque sonore qui va, par exemple, leur enregistrer la lecture d'un livre étudié en classe et la leur envoyer – par Internet principalement. « *Un partenariat a été signé avec toutes les Académies de France et nous enregistrons les œuvres littéraires au programme ou de petits ouvrages* », explique Bernard Bouriaud, le secrétaire de la Bibliothèque sonore de Châteaudun. Précision importante : « *Tout est entièrement gratuit pour le bénéficiaire. Les enfants doivent juste présenter un PAP – plan d'accompagnement personnalisé – et/ou le certificat d'un orthophoniste pour s'inscrire* », poursuit Bernard Bouriaud.

Une douzaine de « Donneurs de voix » consti-

tue la force vive et bénévole de cette structure, présidée par Evelyne Lafon-Deloffre et qui œuvre pour 17 établissements conventionnés en Eure-et-Loir. « *Nous sommes toujours en recherche de lecteurs pour les mises en voix des ouvrages* », précise Bernard Bouriaud. D'autant qu'outre ces 113 enfants et une cinquantaine de bénéficiaires adultes, la Bibliothèque sonore enregistre, depuis quelques mois, la lecture du magazine du Conseil départemental, dans le cadre d'un partenariat.

Renseignements

02 37 66 15 40 ou via 28B@ADVBS.FR
<https://lesbibliothequesonores.org/mabibliothequesonore?id=223>



JO 2024

Des collégiens de Vernouillet à la finale des « Jeux des jeunes » 2021

Six jeunes de l'Association sportive du collège Nicolas-Robert de Vernouillet ont été sélectionnés pour participer à l'opération nationale « Jeux des jeunes » 2021 et disputer la finale à Paris. Un souvenir inoubliable !



21

Casquettes, t-shirts juniors, doudues, sacs à dos, serviettes de sport, crayons... ainsi qu'un drapeau à l'effigie de l'Eure-et-Loir ! Voilà la dotation du Conseil départemental reçue par Alice, Max, Châmsy, Juliette, Mohamed et Jad-Maxime, élèves au collège Nicolas-Robert de Vernouillet, dans le cadre de leur participation à l'opération puis à la finale nationale « Jeux des Jeunes », cet automne à l'Insep (Institut national du sport, de l'expertise et de la performance). Ils avaient été sélectionnés parmi trois établissements euréliens candidats (avec les collèges Jean-Racine de Maintenon et Albert-Camus de Dreux) pour cette opération créée à l'initiative du Comité national olympique et sportif français (CNOSF), de l'Union nationale du sport scolaire (UNSS) et de la Fédération sportive éducative de l'enseignement catholique (Ugsel).

■ Une indication sur la forme des jeunes Français

Cette opération « Jeux des jeunes » est destinée à sensibiliser les jeunes – et notamment les élèves de cinquième et de quatrième – à la pratique du sport dans le cadre des Jeux olympiques prévus à Paris 2024. Le programme, sous l'impulsion de l'UNSS 28 et encadré par deux professeurs de l'Association sportive du collège, Justine Lavie et Mustapha Karimi, entendait mesurer la condition physique des collégiens. Des tests identiques menés dans toute la France permettent d'obtenir des enseignements sur l'état de forme des adolescents : souplesse, force, équilibre, endurance, résistance à l'effort... De même, des questionnaires permettent d'en savoir plus sur l'activité physique, la nutrition et le comportement alimentaire.

■ Des échanges avec des sportifs de haut niveau

Après une première phase de qualifications régionales, c'était donc l'heure de la grande finale, les 16 et 17 octobre pour les jeunes Vernolitaïns. Sur le site de l'Insep, à Paris, ces derniers ont ainsi participé à deux jours d'activités physiques, de rencontres avec des sportifs de haut niveau, au milieu de 534 autres jeunes venus de toute la France défendre les couleurs de leur établissement, de leur département, mais aussi, plus largement, de la jeunesse française. A défaut de médaille, c'est avec de nombreux souvenirs que les Euréliens ont regagné Vernouillet.



DÉCORATIONS

Pour une table de fête fleurie !

Les fêtes de fin d'année approchent et, avec elles, leur lot de préparatifs annuels, dont la décoration de table ! Pour une table fleurie, suivons les conseils avisés de Céline Renout, en charge de la décoration florale au service espaces verts du Conseil départemental d'Eure-et-Loir.

ASTUCE

N'hésitez pas à apporter d'autres éléments naturels, comme des feuilles de chêne, des glands, ou encore des boules de Noël. Les feuilles de chêne peuvent être colorées avec une bombe argentée ou dorée, et l'asparagus avec une bombe couleur bronze pour ajouter une touche de légèreté.



■ Choisir son contenant

Qu'elle soit grande, petite, ronde, carrée, rectangulaire ou ovale, votre table de fête va déterminer la taille et la quantité de compositions florales que vous allez devoir réaliser. Pour une petite table, notre experte recommande un contenant rond, classique, tandis que pour une grande table, elle suggère un contenant rectangulaire.

■ Préparer la mousse

Avant de mettre la mousse florale (un pain de mousse qui permet de piquer les fleurs) à tremper, la première étape consiste à couper les angles, afin de faciliter le piquage. Veillez à couper la mousse dans le sens de la longueur afin d'assurer le maintien de l'eau. Il est important que toute la mousse soit bien imbibée en la mettant bien à plat, afin que votre composition ne manque pas d'eau et perdure une semaine, sans rajout d'eau. Un élément qui ne trompe pas : lorsque la mousse est bien imbibée elle coule légèrement.

■ La coupe

Epicéa, pin, bois de noisetier, saule tortueux, cornouiller, asparagus, houx... autant de bonnes idées dans le choix de votre végétal à piquer pour constituer la base de la com-

position. Assurez-vous de bien couper les tiges en biseau, afin de faciliter l'assimilation de l'eau par la tige.



■ Le piquage des feuilles

Piquez votre végétal dans la mousse à 1 cm de la tige. Pour la répartition, misez sur les groupes, avec par exemple 3 feuilles du même feuillage d'un côté, et 4 de l'autre. N'oubliez pas d'en mettre au milieu pour gagner en volume et mettre en valeur les fleurs à planter par la suite. Pour gagner en homogénéité, l'experte recommande de ne pas utiliser plus de 3 variétés dans la composition. Attention à ne pas mettre de feuilles trop hautes pour que les convives assis face à face puissent se voir. Ne dépassez pas la hauteur d'un verre à vin.

■ Le piquage des fleurs



Vient le moment de déterminer les couleurs que vous souhaitez mettre à l'honneur. A Noël, on utilise souvent le rouge et le vert, mais on peut tout à fait utiliser le rose ou le bleu ! Le choix des fleurs est riche et varié : rose, delphinium, véronique, anthurium, gerbera, orchidée, kalanchoé, etc. L'experte recommande de définir une fleur primaire à favoriser par groupement, par exemple 1 d'un côté et 2 de l'autre. Elle suggère de ne pas utiliser plus de 3 fleurs dans les petites compositions, en restant dans une déclinaison dégradée des couleurs choisies. Par exemple, avec l'utilisation des roses et des kalanchoés qui n'ont pas la même vivacité de rouge.

Avant de piquer vos fleurs, il faut impérativement retirer toutes les feuilles des tiges pour gagner en légèreté et, bien sûr, les couper en biseau. Ne pas piquer plus de 1,5cm dans la mousse pour que les tiges ne se croisent pas au centre de la mousse.

LE SAVIEZ-VOUS ?

Si vous réalisez votre composition en amont du jour de réception, placez-la dans un espace frais. Par exemple, au garage, à une température entre 5 et 10 degrés, afin que les végétaux restent frais. Veillez à vous équiper d'un couteau bien aiguisé pour la découpe de la mousse, et d'un bon sécateur. Sinon, cela hache la tige de votre végétal et réduit la capacité d'absorption.



DÉCOUVERTE

À Dreux, une balade artistique au cœur des arbres

Cet hiver, accordez-vous une halte contemplative à Dreux, une ville qui compte bien rendre l'art accessible au plus grand nombre, en l'exportant « hors les murs ».

■ La résurrection du marronnier



Plutôt que d'abattre le marronnier condamné du square de la République, la mairie a décidé de lui offrir une seconde vie en faisant appel à l'artiste Jacques Pissenem. Ce sculpteur d'arbres à la tronçonneuse s'est laissé guider par les formes de l'arbre afin de réaliser ses œuvres. Ainsi, ce marronnier sublimé dévoile entre autres une proue de navire au corps de femme qui semble libérer un oiseau. Ici, le bois brut devient objet d'art !

Après cette surprenante rencontre, n'hésitez pas à poursuivre votre promenade dans le square pour vous arrêter au pied du séquoia géant. Haut de 32 mètres et d'une circonférence de 6,40 mètres, ce géant bicentenaire à trois têtes est le plus imposant spécimen du patrimoine arboré de la ville de Dreux.

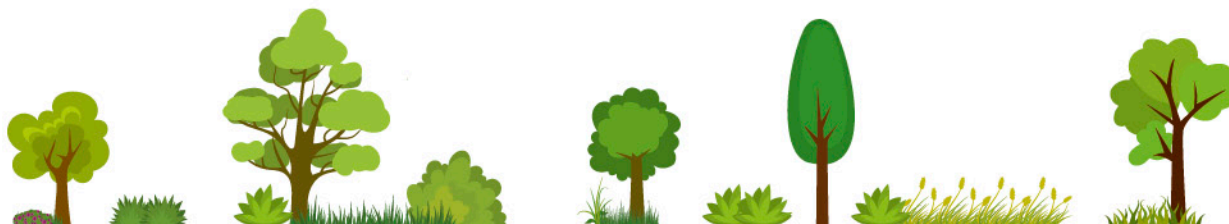
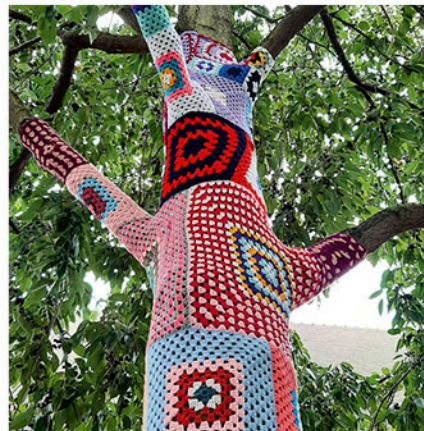
En savoir plus sur l'artiste :

🌐 jpsculpteur.fr ou 📍 Jacques Pissenem



■ Tricot urbain

Venue des États-Unis, la démarche artistique du « tricot urbain », aussi appelée « TricoTag », vise à recouvrir de tricots le mobilier urbain ou naturel afin de le sublimer. Les tricoteuses de l'ODARPA (Office Drouais d'Action pour les Retraités et les Personnes Âgées) ont installé, à l'occasion de la semaine bleue, des pièces de tricots sur huit arbres du centre-ville, notamment place Mésirard et le long du quai Adèle Foucher. Près de 1500 napperons ont ainsi été réalisés, assemblés et installés sans clou, afin de valoriser le patrimoine arboré de la ville, nous offrant une déambulation haute en couleur.





24

HISTOIRE

Aux Archives départementales, un jeu de l'oie du XVIII^e siècle

Il est un lieu où sont conservés nombre d'objets et de documents anciens uniques en Eure-et-Loir : ce sont les Archives départementales. Chaque mois, quelques-uns de leurs trésors vous sont dévoilés.

Al'approche de Noël, au moment où tous les enfants établissent leur liste de cadeaux, il est un classique que même les jeux vidéo n'ont pas réussi à faire oublier : c'est le jeu de l'oie. S'il est aujourd'hui essentiellement acheté dans sa version cartonnée dans les magasins de jouets, les Archives vous proposent de découvrir ce très bel objet du XVIII^e siècle tout en bois. Rien à voir, mais tout aussi exceptionnels, les documents notariés conservés aux Archives remontent jusqu'au Moyen-âge. Ces fichiers représentent les véritables témoins de l'évolution de notre société.

■ Jeu de l'oie, XVIII^e siècle

Les Archives départementales d'Eure-et-Loir conservent ce très bel exemplaire d'un jeu de l'oie, gravé sur bois à Chartres à la fin du XVIII^e siècle dans l'atelier Allabre. On y retrouve toutes les caractéristiques du jeu tel qu'on le connaît encore aujourd'hui avec 63 cases illustrées dont certaines (toutes les 9 cases) représentent une oie permettant de rejouer, et d'autres qui comportent pièges et pénalités. On remarquera aux angles des cartouches représentant les saisons, et la règle du jeu au centre. L'origine du jeu de l'oie est méconnue, mais s'il est mentionné dès la

fin du XVI^e siècle, les plus anciens conservés datent du début du XVII^e siècle, sous forme de gravures. Il nous rappelle l'enthousiasme de la société d'Ancien Régime pour le jeu, qu'il s'agisse de jeux sportifs comme le jeu de paume, les quilles ou le volant, de jeux de stratégie (échecs, dominos, dames, nain jaune) ou de jeux de hasard comme les cartes, les jeux de dés ou d'argent, cette dernière catégorie étant alors sévèrement condamnée par l'Eglise. Ce document fait partie de la collection Jusselin, du nom d'un ancien directeur des Archives départementales.

Minutes notariales

S'il est une source documentaire essentielle aux historiens et aux chercheurs, ce sont bien les documents notariés. Les Archives départementales conservent les minutes et répertoires de l'ensemble des notaires du département depuis la fin du Moyen Âge. Il s'agit d'une source essentielle dans la mesure où l'ensemble de la population passait devant notaire pour établir les actes privés les plus fondamentaux (contrats de mariage, testaments, inventaires après décès, contrats, baux...). La forme des minutes s'est fixée progressivement au cours du XVI^e siècle : on y trouve l'identification des notaires et des parties, le corps du texte, des formules juridiques, la date, le lieu, la signature des notaires et des parties, élément essentiel qui confère authenticité et valeur juridique à l'acte, ainsi qu'un timbre à partir de 1673. Les minutes sont ensuite compilées en registres par ordre chronologique et conservées par le notaire. Si les parties en faisaient la demande, le notaire pouvait également établir une copie de l'acte a posteriori. En plus de donner des indications généalogiques, le contenu des minutes est d'un intérêt historique majeur dans la mesure où il fournit des éléments fiables et précis sur la vie quotidienne et la sociabilité. Seules les minutes notariales de plus de 75 ans sont versées aux Archives départementales. En cas de recherche portant sur une date plus récente, les documents sont encore conservés dans les études.





Spectacles

⊕ DU 9 AU 19 DÉCEMBRE
« Plus vraie que nature » à Chartres



Nominée aux Molières pour son caractère comique, la pièce « Plus vraie que nature » questionne l'idée de « femme parfaite » : existe-t-elle réellement ? Sur le

plateau, un trio infernal de comédiens qui se lancent des répliquent tordantes. Entre la potentielle femme parfaite, l'amoureux et l'ami de l'amoureux, rien ne va plus !

À 21h, les 9, 11, 16, 18 décembre et à 17h les 11, 12, 18 et 19 décembre au Théâtre Portail sud à Chartres. Tarifs : de 8 à 17 euros.

Informations et réservations au 02 37 36 33 06

⊕ SAMEDI 11 DÉCEMBRE
« Alice, la comédie musicale » à Epernon



L'approche des fêtes de fin d'année est le moment idéal pour se délecter d'une comédie musicale. L'adaptation d'Alice au pays des merveilles mise en scène par Marina Pangos et présentée aux Prairiales d'Epernon, promet un tourbillon de joie et de modernisme. Les chansons risquent même de vous rester dans la tête longtemps...

Le samedi 11 décembre à 16h aux Prairiales (espace culturel) d'Epernon. Tarifs : de 4 à 16 euros.

Informations et réservations sur billetterie.prairiales.com.

⊕ VENDREDI 17 DÉCEMBRE
Lorànt Deutsch,
« Romanesque » à Dreux



Lorànt Deutsch, comédien et écrivain, viendra présenter dans une version théâtre son livre Romanesque, paru en 2018. L'occasion de revenir sur la grande histoire de la langue française. Pétillant, avec l'énergie débordante et la finesse d'esprit qui le caractérise, celui qui est aussi acteur a plus d'un tour dans son sac.

Le vendredi 17 décembre à 20h30 au Théâtre de Dreux. Tarifs : de 12 à 25 euros. Informations et réservations au 02 37 46 03 01.

Expositions

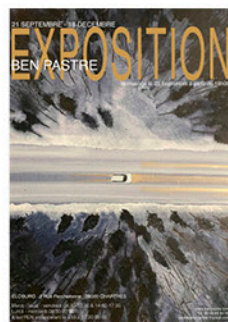
⊕ JUSQU'AU 4 JANVIER 2022
Exposition autour de Pierre Carron au Musée des Beaux-arts à Chartres



Lumière sur le créateur des vitraux de la cathédrale Sainte-Croix d'Orléans, mais aussi du double triptyque présent à la cathédrale de Meaux. Pierre Carron est un peintre et sculpteur de renom qui a exposé dans le monde entier. Des raisons amplement suffisantes pour mettre son parcours à l'honneur au Musée des Beaux-arts de Chartres.

Jusqu'au 18 décembre, à Eloburo, 2 rue Percheronne à Chartres. Ouvert les lundi et mercredi, de 8h30 à 12h30, les mardi, jeudi et vendredi de 8h30 à 12h30 et 14h à 17h30. Entrée libre. Informations au 06.46.60.84.59.

⊕ JUSQU'AU 18 DÉCEMBRE
« Célestes confins » de Ben Pastre à Eloburo à Chartres



L'artiste peintre orléanaise, chartraine d'origine, a choisi de présenter une trentaine de toiles créées durant les confinements de la crise sanitaire, inspirées par ce que l'artiste appelle l'« heure

bleue », ce moment où la nuit tombe doucement. Une visite contemplative et introspective...

Jusqu'au 18 décembre, à Eloburo, 2 rue Percheronne à Chartres. Ouvert les lundi et mercredi, de 8h30 à 12h30, les mardi, jeudi et vendredi de 8h30 à 12h30 et 14h à 17h30. Entrée libre. Informations au 06.46.60.84.59.

Animations

⊕ SAMEDI 11 DÉCEMBRE Café philo autour de Dostoïevski à Chartres



Quelques jours après la « Quinzaine Dostoïevski », mise en place par la ville de Chartres à l'occasion du 200^e anniversaire de la naissance de l'écrivain russe, il s'agira de se poser la périlleuse question : « Quelle beauté sauvera le monde ? ». Un café philo sera proposé par l'association « Y'a d'la joie » et Virginie Patoz, philosophe.

Le samedi 11 décembre à 17h à l'Hôtel des poèmes à Chartres (5 place Pierre-Sémar).
Entrée gratuite.
Renseignements par courriel à yadlajoiechartres@gmail.com.

⊕ SAMEDI 18 DÉCEMBRE « Étoile de Noël » à Chartres



Un conte de Noël chanté et joué par deux comédiennes - Stefka Miteva et Julia Orcet - ponctuera avec douceur l'après-midi d'ouverture des vacances scolaires. Les enfants à partir de trois ans pourront écouter l'histoire de Petit Ours Blanc qui part à la recherche d'une belle étoile...

À 14h30 et 16h le 18 décembre à la médiathèque l'Apostrophe à Chartres. Entrée gratuite.
[Informations sur mediatheque.chartres.fr](http://informationsurmediatheque.chartres.fr).

⊕ SAMEDI 18 DÉCEMBRE Rencontre autour de l'art en Europe au XX^e siècle à Auneau



La conférencière Aurélie Letellier viendra présenter le Musée national des arts asiatiques, qui se trouve à Paris, au public de la Micro-Folie de Mainvilliers. Le

lieu de culture évolutif, où l'imprimante 3D côtoie catalogue virtuel d'œuvres d'art, sera doté pour l'occasion d'un film scénarisé, projeté sur grand écran, autour de la collection Mexico.

Le samedi 18 décembre à 10h à l'espace Dragon à Auneau-Bleury-Saint-Symphorien. Entrée gratuite.
Renseignements au 02 37 91 90 90

Sports

⊕ SAMEDI 11 DÉCEMBRE Trail & Bike à Courville-sur-Eure



« Du sport pour le plaisir » : tel est le mot d'ordre du Trail & Bike Courvillois. Pas de compétition ni de classement, mais l'occasion de se défouler au profit du Téléthon.

Marche nordique, trail, VTT et gravel... chacun choisit ce qu'il préfère !
Départs dès 17h30 au parking Pergaud à Courville-sur-Eure. Participation : 5 euros.
Inscriptions sur place.
Informations au 06 07 33 85 53

⊕ DIMANCHE 12 DÉCEMBRE Le C'Chartres Rugby affronte le Rugby club du Bassin d'Arcachon



Les Chartrains retrouvent les Girondins, comme lors de la première journée de la saison du Championnat de France de 1^{re} division fédérale. Un événement (le dernier du genre avant la fin de l'année) que les supporters chartrains ne manqueraient pour rien au monde.

Match à 15h au stade Claude-Panier de Chartres.
Informations et billetterie sur rugby-chartres.fr

⊕ DIMANCHE 26 DÉCEMBRE Foulées Bonnevalaises



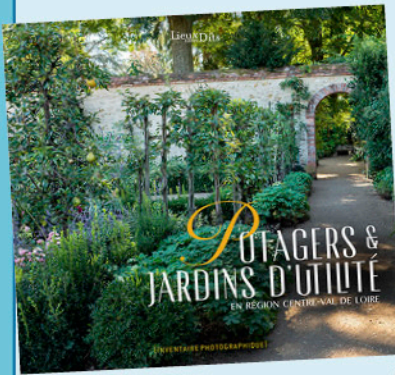
Pour éliminer les calories de Noël, rien de tel qu'une course caritative ! Les adultes prendront le départ à 14h30 pour un parcours de 6,6 km. Les enfants, eux, auront le

choix entre 1,3 km et 2,5 km en partant à 15h30. Déguisements recommandés !
Rendez-vous à 14h30 (pour les adultes) ou 15h30 (pour les enfants) à la salle des fêtes de Bonneval. Inscriptions : 6 euros pour les adultes, 2 euros pour les enfants.
[Informations auprès de l'OCBA \(club d'athlétisme\)](http://Informations auprès de l'OCBA (club d'athlétisme)).



↳ LIVRE

Potagers et jardins d'utilité en Région Centre-Val de Loire



Consacré aux beautés botaniques de notre territoire, l'ouvrage illustré *Potagers et jardins d'utilité en Région Centre-Val de Loire*, paru cet automne, permet de mesurer la variété de jardins existant notamment en Eure-et-Loir.

Parmi eux, le jardin du château de Châteaudun, le jardin du château d'Escorpain, ou encore le jardin de la Ferme de Bois-Richeux. Certains sont aristocratiques, d'autres plus historiques, d'autres encore plus intimes. Promesse d'un voyage en pleine nature au travers des regards croisés d'historiens du patrimoine, de photographes et poètes.

Editions Lieux-dits, 24 euros.

↳ MUSIQUE

Mélone sort son EP



La chanteuse de 22 ans, originaire de Berchères-sur-Vesgre, vient de sortir son premier disque. Il s'agit pour l'heure d'un EP, intitulé « Nouveau défi », paru début octobre. Entre la chanson française et les sonorités rock, Mélone s'impose notamment par des

compositions franches et touchantes. Avec plusieurs cordes à son arc, il est probable de croiser sa route et celle de sa guitare en concert dans le département, sur les réseaux sociaux et assurément sur les plateformes de streaming.

À suivre sur Facebook : @melonemusique

↳ LIVRE

Un bébé si je peux, de Marie Dubois



Donner la vie, c'est parfois un parcours du combattant. De combattante, en l'occurrence, en ce qui concerne le témoignage autobiographique de Marie Dubois. L'autrice-dessinatrice, qui est aussi journaliste, installée en Eure-et-Loir, couche sur papier les sept années de cauchemar en raison de son « infertilité ». Ce récit

est déployé avec humour et finesse, sans tabous, dans une bande dessinée pour adultes. À découvrir dès à présent dans les librairies.

Editions Massot, en co-édition avec la revue XXI, 19 euros.

↳ DVD

« Derrière la guitare » en DVD



Si vous avez manqué le documentaire « Derrière la guitare », diffusé en octobre sur France 3 Centre-Val de Loire, il est possible de le commander en DVD. Il dresse le portrait de Sylvain Choppin, luthier et spécialiste de la guitare, installé à Chartres, et ange gardien des grands musiciens tels que Jean-Louis Aubert ou Matthieu Chedid. Mike Baudoncq,

lui aussi Eurélien, s'est pris de passion pour l'histoire du professionnel jusqu'à devenir son ami et réaliser ce documentaire. Les artistes eux-mêmes viennent témoigner de cette belle collaboration à l'écran.

Plus d'informations sur Facebook @derrierelaguitare



Un plat de Noël made in Eure-et-Loir !

Tournedos de pintade de la Belvindière

- 1. Mettre à dégorger la crépine** dans de l'eau froide avec une pointe de vinaigre blanc. Désosser entièrement la pintade, ou la faire désosser par votre fournisseur. Aplatir les cuisses avec une feuille ou un couperet pour adoucir les chairs.
- 2. Equeuter et laver les champignons.** Eplucher les châtaignes et les cuire croquante dans un bouillon de volaille ou de légumes. Ciseler l'échalote et la faire suer dans du beurre, ajouter les champignons et faites cuire. Débarrasser les champignons au frais.
- 3. Préparer la farce,** couper en dés la chair du blanc de volaille, le déposer dans un « cutter » et mixer avec le blanc d'œuf. Débarrasser dans un plat. Puis incorporer à la spatule, sur un lit de glace, la crème liquide.
- 4. Couper la volaille en deux** dans le sens de la longueur et la déposer tête bêche sur la crépine à plat.
- 5. Mélanger la farce avec les champignons,** le persil haché et les éclats de châtaignes. Étaler sur la volaille, rouler et ficeler. Mettre dans un plat, arroser d'huile de colza de l'Atelier Crosnier et de beurre frais.
- 6. Enfournerez pendant 15 à 20 minutes à 200°C** en arrosant régulièrement. Baisser le four à 85°C afin d'obtenir une cuisson à cœur de 65° (environ 20 minutes).
- 7. Pendant ce temps, éplucher le butternut** et le tailler de la forme désirée. Le déposer dans une poêle avec une noisette de beurre et une gousse d'ail, non éplucher. Faire confire au four en arrosant régulièrement.
- 8. Accompagner le tout d'un jus de volaille** ou d'une sauce crème à base de spiruline de Beauce.



Pour les fêtes de fin d'année, le chef eurélien Franck Bezannier vous suggère une recette aux produits 100%

locaux, avec son tournedos de pintade de la «Belvindière» farci aux champignons des sous-bois, aux éclats de châtaignes et butternut juste rôtie.

29



Pour 6 personnes

1 pintade fermière de la Belvindière, 100g de crépine, 250g blanc de volaille, 30g blanc d'œuf, 250g crème liquide, 1/2 butternut du « Maraîcheur » de la Croix-du-Perche, 300g champignons des sous-bois, 100g de châtaignes, 1 gousse d'ail, 1 échalote, 1 botte de persil plat haché, beurre, huile de colza de l'Atelier Crosnier.



Cliquez, postulez, décrochez !



Le dispositif Boostemploi du Conseil départemental d'Eure-et-Loir accompagne les Euréliens dans leur recherche d'emploi depuis 2009. Plus de 500 personnes sont recrutées chaque année. Recruteurs, candidats, profitez du réseau Boostemploi pour donner un nouvel élan à votre activité professionnelle !

ANIMATEUR / ANIMATRICE D'ACTIVITES PERISCOLAIRES

Domaine professionnel : Loisirs et Animation
Ville : DAMMARIE
Type de contrat : CDD 8 mois
Niveau d'études : Indifférent
Niveau d'expérience : Débutant(e) accepté(e)

AUXILIAIRE DE VIE SOCIALE -AVS-

Domaine professionnel : Services à la personne
et à la collectivité
Ville : LA LOUPE
Type de contrat : CDI
Niveau d'études : Indifférent
Niveau d'expérience : 3 mois souhaités

OPERATEUR / OPERATRICE DE MONTAGE-ASSEMBLAGE MECANIQUE

Domaine professionnel : Industrie
Ville : CHARTRES
Type de contrat : CTT 3 mois
Niveau d'études : CAP Electrotechnique souhaité
Niveau d'expérience : Indifférent

AGENT / AGENTE DE QUAI MANUTENTIONNAIRE

Domaine professionnel : Transport et Logistique
Ville : MIGNIERES
Type de contrat : CTT 1 mois
Niveau d'études : Indifférent
Niveau d'expérience : Indifférent

CHARGE / CHARGÉE DE PROJET D'AFFAIRES EN INDUSTRIE

Domaine professionnel : Industrie
Ville : LA BAZOCHE-GOUEY
Type de contrat : CDI
Niveau d'études : Bac +2 souhaité
Niveau d'expérience : Débutant(e) accepté(e)

AIDE A DOMICILE

Domaine professionnel : Services à la personne
et à la collectivité
Ville : COURVILLE-SUR-EURE
Type de contrat : CDI (24h/s)
Niveau d'études : Indifférent
Niveau d'expérience : 1 an souhaité

OUVRIER POLYVALENT / OUVRIÈRE POLYVALENTE D'ENTRETIEN DES BATIMENTS

Domaine professionnel : Installation et Maintenance
Ville : CHARTRES
Type de contrat : CTT 6 mois
Niveau d'études : Indifférent
Niveau d'expérience : 2 ans exigés

CHARGE / CHARGÉE D'ACCUEIL

Domaine professionnel : Support à l'entreprise
Ville : CHARTRES
Type de contrat : CDD 2 mois
Niveau d'études : Indifférent
Niveau d'expérience : Indifférent

CHAUFFEUR / CHAUFFEUSE DE BUS

Domaine professionnel : Transport et Logistique
Ville : BERCHERES-SAINT-GERMAIN
Type de contrat : CDD 6 mois (13h/s)
Niveau d'études : FIMO
Niveau d'expérience : 3 ans souhaités

AGENT / AGENTE DE PROPRETE DE LOCAUX

Domaine professionnel : Services à la personne
et à la collectivité
Ville : AUNEAU
Type de contrat : Contrat de professionnalisation
7 mois (26h/s)
Niveau d'études : Indifférent
Niveau d'expérience : Indifférent

EMBALEUR / EMBALEUSE

Domaine professionnel : Industrie
Ville : GALLARDON
Type de contrat : CTT 18 mois
Niveau d'études : Indifférent
Niveau d'expérience : 1 an souhaité



➔ Renseignements
0800 71 08 28

Rejoignez nos équipes !

Fort de plus de 130 métiers, le Conseil départemental d'Eure-et-Loir propose des postes dans de nombreux domaines : santé, administratif, juridique, financier, culture, environnement, infrastructures routières, patrimoine bâti...



31

CHEF DE SERVICE INSERTION PAR L'ACTIVITE (H/F)

Domaine professionnel : Social, insertion professionnelle

Ville : Chartres

Type de contrat : Titulaire de la fonction publique ou CDD 3 ans

Profil recherché : Diplôme d'études supérieures, maîtrise des politiques et de la réglementation en matière d'insertion socio-professionnelle, qualités managériales et compétences en gestion de projet

CHEF DE PROJET INNOVATION ÉDUCATIVE (H/F)

Domaine professionnel : éducation, enseignement supérieur, numérique

Ville : Mainvilliers

Type de contrat : CDD 1 an

Niveau d'expérience : Expérience sur un poste similaire de 3 à 5 ans, compétences en gestion de projet

CHEF DE SERVICE EVALUATION DE LA COMPENSATION DU HANDICAP (H/F)

Domaine professionnel : Social, autonomie, handicap

Ville : Chartres

Type de contrat : Titulaire de la fonction publique ou CDD 3 ans

Profil recherché : Diplôme d'études supérieures, maîtrise des politiques et de la réglementation sur le champ du handicap, qualités managériales

CHEF DE PROJET DIGITAL (H/F)

Domaine professionnel : Direction de la communication

Ville : CHARTRES

Type de contrat : Titulaire de la fonction publique ou CDD

Niveau d'études : Formation supérieure en communication ou marketing digital

Niveau d'expérience : Expérience sur un poste similaire de 3 à 5 ans

TRAVAILLEUR SOCIAL ENFANCE (H/F)

Domaine professionnel : Protection de l'enfance, aide sociale à l'enfance

Ville : Nogent le Rotrou - Chartres - Dreux

Type de contrat : Titulaire de la fonction publique ou CDD 3 ans

Niveau d'études : Diplôme d'Etat d'éducateur spécialisé, d'assistant de service social ou de CESF
Niveau d'expérience : Débutant accepté, forte appétence pour le domaine de la protection de l'enfance

MEDECIN (H/F)

Domaine professionnel : Santé, médico-social, protection maternelle et infantile

Ville : Département d'Eure et Loir

Type de contrat : Titulaire de la fonction publique, CDD 3 ans, ou vacataire

Niveau d'études : Diplôme d'Etat de docteur en médecine

Niveau d'expérience : Débutant accepté




Informations pratiques

- ➡ Les offres d'emploi sont ouvertes à tous, avec un examen prioritaire des candidatures de titulaires de la fonction publique et de personnes inscrites sur liste d'aptitude suite à un concours territorial.
- ➡ Vous êtes intéressé par l'une de ces annonces ? Envoyez votre lettre de motivation et CV par courriel à recrutement@eurelien.fr.



MOTS MÊLÉS

Raye dans la grille les mots de la liste pour découvrir le **MOT MYSTÈRE** dont voici la définition : « *De jadis à nos jours, ses jouets ont amusé plus d'un enfant !* » Les mots peuvent être lus en horizontal, vertical ou en diagonale, de droite à gauche, de gauche à droite, de haut en bas et de bas en haut. Tous les mots en gras ont un rapport avec les jouets de Noël d'autrefois. Les mots de la liste entre parenthèses ne sont pas à retrouver dans la grille.



A	S	K	H	G	M	E	B	S	J	D	L	M	W	T
P	I	T	E	O	D	A	O	I	A	O	A	E	E	U
R	L	N	A	N	C	C	I	M	B	R	U	U	O	S
D	I	O	E	D	I	H	E	S	I	E	Q	E	I	N
E	U	G	M	E	L	S	E	O	O	O	L	O	T	E
O	E	P	T	B	E	O	N	T	B	N	F	O	T	S
L	N	E	A	E	A	N	S	L	O	E	X	R	T	L
O	E	A	P	R	E	S	I	E	R	U	E	U	A	S
T	I	U	C	T	R	B	C	T	L	N	P	V	E	O
O	O	A	T	C	R	A	U	U	N	L	E	I	Y	J
P	L	E	S	E	E	A	I	E	L	H	I	O	E	E
E	S	E	B	U	C	M	S	N	C	E	Y	B	N	U

JOUETS - (d') AUTREFOIS - LÉGENDE - DU PARRAIN - GÉNIE - ÉTRENNES - BIBELOTS - TOUPIE - BILBOQUET - HOCHET - BILLES - CHEVAL - (à) BASCULE - YOYO - MEC-CANO - MARIONNETTES - MAISON - (de) POUPÉES - CUBES (en puzzle) - SOLDATS - (de) PLOMB - JEUX - (de) SOCIÉTÉ - DAMES - JEU - (de) L'OIE - (de) LOTO (en carton) - LIBRE - NÉON - USAI - CALE - AINÉE - KIR - WU -

LE MOT À TROUVER EST :



Solution : le mot mystère est : Noël

JEU DES 5 DIFFÉRENCES

Valentin a écrit une lettre au Père Noël avec sa liste de cadeaux. Le 25 décembre, le Père Noël lui a apporté 5 cadeaux au pied du sapin. Retrouve les nouveaux jouets que Valentin a déjà installé dans sa chambre.



Solution : Les 5 différences sont : le livre sur l'étagère, le porteur voiture, l'ours en peluche, le canard sur le bord de la fenêtre, le nage suspendu.



Le complexe aquatique de l'Odysée



Les bords de l'Eure



Le moulin de Clévilliers

CANTON DE CHARTRES 1

Entre ville et campagne au cœur de l'Eure-et-Loir

Situé le long de la vallée de l'Eure, le canton de Chartres 1 dénombre 29 900 habitants répartis sur 12 communes. Un canton aux atouts riches et variés qui a pour particularité de conjuguer vie urbaine et vie rurale.

L'ancien canton de Chartres Nord-Est est devenu Chartres 1 au moment du redécoupage cantonal de 2014.

Il se compose des communes de Berchères-Saint-Germain, Briconville, Challet, Champhol, Clévilliers, Coltainville, Fresnay-le-Gilmert, Gasville-Oisème, Jouy, Poisvilliers, Saint-Prest et de la partie Nord-Est de Chartres (quartiers La Madeleine, des Hauts-de-Chartres et de Saint-Chéron). Ce territoire propose un maillage entre milieu urbain, avec notamment sa partie chartreuse, milieu périurbain et zone rurale. Les douze communes du canton sont toutes membres de l'agglomération Chartres Métropole.

■ Le plus grand complexe aquatique et patinoire de France

Le canton Chartres 1 compte divers sites et équipements destinés aux activités culturelles, sportives ou touristiques. Le plus grand complexe aquatique et patinoire de France, l'Odysée, reçoit régulièrement les plus prestigieuses compétitions de natation. L'équipe

nationale australienne a d'ailleurs choisi l'Odysée pour sa préparation aux JO 2024.

Le canton accueille aussi l'hippodrome de Chartres, la halle Jean-Cochet, Chartrexpô et l'aérodrome, situé non loin de Champhol.

Pour les amateurs de plein air, le Plan vert et son chemin qui longe les berges de l'Eure, est propice à de jolies balades à pied ou à vélo.

■ Aux portes de Paris

De par sa situation géographique, le canton Chartres 1 offre une position idéale pour une population active qui travaille en région parisienne.

Il est en effet implanté sur une partie de la ligne SNCF TER Paris-Chartres, une des plus fréquentées de la région Centre. Un atout pour ce secteur, avec notamment les gares de La Villette-Saint-Prest et Jouy.

Par ailleurs, la bretelle de sortie de l'échangeur de Chartres-Est, sur l'autoroute A11, permet un accès facile et rapide à l'Île de France. Karine Dorange et Etienne Rouault, Conseillers départementaux pour ce canton, ainsi

que leurs suppléants, Hélène Denieault et Alain Bellamy, assurent le relais entre les besoins des habitants et les décisions prises par l'Assemblée départementale.

■ Apporter le meilleur aux Euréliens dans un esprit de rassemblement

Parmi les projets en cours, ils entendent poursuivre la réfection du réseau routier, la modernisation des trois collèges implantés sur le canton, mais aussi la construction du nouveau centre de secours (CSP) à Jouy. « Nous sommes au service du Département et nous représentons les communes de notre canton. Nous accompagnons les dossiers en relation avec les compétences du Département. Nous sommes également très attachés à défendre la solidarité des territoires entre l'urbain et le rural. Les projets mis en œuvre par l'Assemblée départementale se réalisent dans un esprit de rassemblement et tous les élus travaillent en bonne intelligence avec le président Le Dorven pour apporter le meilleur aux Euréliens ».

Les élus ont la parole!

En application de l'article 9 de la loi N°2002-276 du 27 février 2002 relative à la démocratie de proximité, un espace d'expression libre est réservé aux groupes d'élus de l'Assemblée départementale.



**Prochaine
séance publique**

➔ 13 décembre 2021 à 9h,
Hôtel du Département



eurelien.fr/elus

➔ Retrouvez-y
les Conseillers
départementaux!



ÉRIC GÉRARD

UPE - UNION POUR LES EURÉLIENS - MAJORITÉ DÉPARTEMENTALE

La culture dans tous ses états!

Un cadre de vie exceptionnel aux portes franciliennes, un territoire riche de patrimoine, d'histoire et de culture, c'est aussi cela l'Eure-et-Loir.

Partout et toute l'année, le Département anime et fait vibrer la culture dans toute sa diversité. Tout cela est rendu possible par l'engagement permanent des maires, élus, bénévoles, ambassadeurs du patrimoine, associations, propriétaires et mécènes, que nous remercions.

Seul, en famille, en couple ou entre amis, la culture se vit au présent en Eure-et-Loir. D'ailleurs, le Département possède ou gère quatre sites remarquables qui ont à cœur de vous accueillir jour après jour.

A la lumière du Grand Siècle, venez flâner au château de Maintenon comme plus de 42 000 autres visiteurs, écrin unique du Fabuleux Noël cette année encore. Au détour de la littérature proustienne, attardez-vous dans la Maison de Tante-Léonie et dans ses magnifiques collections.

Entre patrimoine et nature, les amoureux des balades et de la photographie peuvent se retrouver au Pré Catelan ou au château de la Ferté-Vidame, site soutenu à hauteur de 4,5 M€ d'investissement dès 2021.

Soyez assuré que le Département d'Eure-et-Loir est au rendez-vous des investissements pour la sauvegarde, la préservation et la valorisation de l'ensemble de notre patrimoine et de nos monuments.

En 2020, plus de 4 M€ ont été consacrés au patrimoine ; En 2021, c'est 12 M€. Il ne faut pas oublier que ce patrimoine structurant, source d'attractivité, est un formidable atout pour nos territoires et l'ensemble de ses habitants. Contribuons collectivement à le faire connaître et à le faire vivre!

Et d'ici là, bonnes fêtes de fin d'année à tous!



FRANCK MASSELUS ET JOËL BILLARD

GRUPE TERRITOIRES D'EURE-ET-LOIR

Bâtir un budget au service de l'investissement de proximité

En cette fin d'année, le débat relatif aux orientations budgétaires va bientôt s'ouvrir avec en ligne de mire, le vote du budget 2022 du Conseil départemental. Malgré des marges de manoeuvre réduites et la perte de maîtrise de la fiscalité, le Conseil départemental a renoué avec sa vocation de bâtisseur sous l'impulsion de la majorité du Président Térouinard.

En assurant pleinement son rôle de premier investisseur public du territoire, également premier Département de France à plusieurs reprises, l'Eure-et-Loir a initié depuis 2017 une politique d'envergure. Pour la seule année 2021, pas moins de 100 millions d'euros ont été mobilisés afin d'accompagner les populations et les acteurs économiques, sévèrement frappés par la crise sanitaire.

Ces efforts continuent de porter leurs fruits et notre Département tire son épingle du jeu, en témoignent les entreprises qui s'implantent et les ménages qui s'établissent en Eure-et-Loir, soucieux de gagner en qualité de vie.

Conserver un niveau d'investissement élevé, c'est irriguer l'économie locale et favoriser l'emploi. Les élus du groupe Territoires d'Eure-et-Loir y sont attachés et se mobiliseront afin que cette dynamique perdure. Nous continuerons à défendre cette politique avec constance et responsabilité, au regard d'une maîtrise des dépenses de fonctionnement que nous encourageons au quotidien.

Notre Département doit capitaliser sur son attractivité en s'appuyant sur un service public qui gagne en qualité. Continuons à créer les conditions nécessaires au développement des communes rurales comme urbaines, au service de la qualité de vie et de l'épanouissement des Euréliens d'aujourd'hui comme de demain.

Maternité,
paternité,
parentalité,
soutien,
accompagnement,
visite à domicile,
conseils,
consultations prénatales

La PMI vous accompagne au quotidien

Contact : interne.pmi@eurelien.fr

LE DÉPARTEMENT,
À VOS CÔTÉS,
TOUS LES JOURS



**Eure-
et-Loir**
LE DÉPARTEMENT