



Eurélien

LE MAG

NUMÉRO 73 / NOVEMBRE 2021



DOSSIER

Toujours plus de sécurité pour les automobilistes



Le déclic du mois : Accompagner les élèves à l'entrée en 6^{ème}

Mardi 5 octobre, les élèves du Collège Nicolas Robert à Vernouillet, se sont vus remettre des calculatrices en présence de Christophe Le Dorven, Président du Conseil départemental d'Eure-et-Loir, et d'Evelyne Delaplace, Conseillère départementale.

Chaque année, tous les collégiens entrant en classe de 6^e bénéficient de cette dotation. 6 260 calculatrices de type « TI Collège Plus solaire » ont été distribuées en cette rentrée. Dans le cadre du Plan de Meilleure Réussite, cette action apporte une plus grande équité entre les élèves car ils utilisent le même matériel. Cela permet aussi une homogénéisation des outils de travail, comme souhaitée par les enseignants.



Retrouvez votre
nouveau magazine
mensuel sur
eurelien.fr

👉 Toute notre activité sur :



Eurélien N°73 - Novembre 2021 **Directeur de publication** Christophe Le Dorven - Président du Conseil départemental d'Eure-et-Loir- **Rédacteur en chef** Romain Cerclé - Directeur de Cabinet - **Directrice de la communication** Christine Le Bourdonnec **Coordination éditoriale** Laëtitia Champenois **Rédaction** Gaëlle Chalude, Laëtitia Champenois, Anaïs Rambaud, Éric Moine, Mélanie Bertheau **Photographes** Studio Martino, SDIS d'Eure-et-Loir **Jeux** Philippe Imbert **Conception graphique** Julian Legendre **Mise en page** Direction de la communication - Laurent Langlois **Impression** Imprimerie Agir graphic **Distribution** Toutes boîtes aux lettres Distrib Services **Dépôt légal à parution** Numéro tiré à 215 028 exemplaires, N° ISSN : 1953-1044 **Contact** redaction@eurelien.fr

8



Actu

Journée d'inauguration pour le nouveau village des métiers à Chartres

8



Dossier

Routes : toujours plus de sûreté pour les automobilistes

18



Patrimoine

Préserver, c'est cultiver l'avenir

28



Trésors d'archives

Histoires de routes en Eure-et-Loir

04 UN MOIS EN BREF

06 ACTU

10 DOSSIER

TOUJOURS PLUS DE SÉCURITÉ SUR NOS ROUTES

16 EURÉLIEN, EURÉLIENNE

17 SAPEURS-POMPIERS

18 CULTURE

20 VIE ASSOCIATIVE

DÉPENSEZ-VOUS !

22 ASTUCES

23 ARBRES REMARQUABLES

24 TRÉSORS D'ARCHIVES

26 AGENDA

28 HISTOIRE

28 LIRE, VOIR, ÉCOUTER

29 ÉDUCATION

30 PAGES EMPLOI

32 JEUX

34 NOS CANTONS

LES VILLAGES-VOVÉENS

35 TRIBUNES

Édito



Sécuriser les Euréliens et leur patrimoine

A l'approche de la saison hivernale, les services du Conseil départemental s'attachent à renforcer la sécurité, afin de prévenir de potentielles difficultés sur notre réseau routier, deuxième plus vaste de France. Le dossier proposé dans ce nouveau magazine vous détaille

les actions menées et les projets innovants au service de cette compétence prioritaire. En matière d'innovation, vous découvrirez notamment que nous expérimentons des outils de haute technologie comme les panneaux de chantiers connectés.

La sécurisation concerne également nos bâtiments historiques et nos sites naturels. Leur préservation mobilise tout au long de l'année différents corps de métiers. Le château de Maintenon, le petit château de la Ferté-Vidame, les jardins du Pré Catelan et la Maison de Tante Léonie à Illiers-Combray abritent des trésors qu'il est de notre devoir de conserver. Les projets de restauration se multiplient chaque année afin de conserver l'attractivité de ces sites et d'assurer la transmission de ces précieux héritages aux générations futures.

Les Euréliens et leur Histoire sont nos richesses ! Le Conseil départemental n'a de cesse de les préserver au travers de ses compétences.

Je vous souhaite une bonne lecture de ce nouveau magazine.

Christophe Le Dorven,

Président du Conseil départemental d'Eure-et-Loir



GARNAY

Un numéro spécial de VMF entièrement consacré à l'Eure-et-Loir

Une quarantaine de personnes s'étaient donné rendez-vous lundi 27 septembre en fin d'après-midi au château de Maintenon pour célébrer dignement la parution du numéro spécial du magazine Vieilles Maisons Françaises (VMF) Patrimoine, en kiosque depuis le 7 septembre et entièrement consacré à l'Eure-et-Loir. La centaine de pages de ce numéro 299 était ainsi présentée à un parterre de personnalités – propriétaires et artistes interviewés dans la revue, élus et représentants des structures partenaires – dans le cadre on ne peut plus distingué de la Grande Galerie des portraits de Maintenon. De la cathédrale de Chartres à la Chapelle de Dreux en passant par les châteaux, les jardins, les acteurs du département, ce très beau numéro de VMF élabore avec faste un parcours à travers « les géographies singulières » de l'Eure-et-Loir.



4



DANGEAU - BROU

Visite du centre d'intervention des pompiers

Christophe Le Dorven, président du Conseil départemental, est également le nouveau président du Conseil d'administration du Service départemental d'incendie et de secours (SDIS 28). Dans ce cadre, il a fait étape jeudi 30 septembre, à Dangeau, afin de rencontrer l'équipe du centre d'intervention de la commune. Les autorités se sont ensuite rendues au centre de secours de Brou.

CHERISY

Le Manga fait son festival

La troisième édition du Festival Cherisy Manga & BD s'est tenu le week-end du 9 au 10 octobre pour le plus grand plaisir des nombreux visiteurs présents. Au programme : auteurs en dédicace, jeux, sports de combats asiatiques, atelier Manga, Cosplay, conférence, danse Yosakoi et concert de tambour Takoi. Les plus curieux se sont initiés aux techniques d'illustrations de leurs œuvres préférées, tandis que les plus grands fans de culture japonaise ont revêtu leurs costumes favoris, dont les plus originaux ont été récompensés !





PATRIMOINE

Un week-end parfumé au château de Maintenon

Les 9 et 10 octobre, le château de Maintenon a ouvert ses portes aux visiteurs pour leur faire découvrir l'univers feutré et raffiné de la parfumerie et des fragrances. L'ambiance des coquetteries de la Cour, ainsi que l'évolution des parfums et des baumes ont été révélées. Sébastien Chambenoist, l'unique artisan d'art parfumeur-cirier en Eure-et-Loir, a profité de cette parenthèse pour présenter ses 4 nouveaux parfums d'ambiance euréliens spécialement créés pour accompagner olfactivement les visiteurs du château de Maintenon.



Jean-Charles Taugourdeau, fils de Martial Taugourdeau, entre Christelle Minard, Conseillère départementale et Christophe Le Dorven, Président du Conseil départemental d'Eure-et-Loir

TREMBLAY-LES-VILLAGES

Hommage à Martial Taugourdeau

Le 14 octobre dernier, de nombreuses personnalités politiques entouraient la famille de Martial Taugourdeau au cimetière de Tremblay-les-Villages pour se recueillir à l'occasion du vingtième anniversaire du décès du « bon docteur ». Une cérémonie émouvante au cours de laquelle Christelle Minard, Conseillère départementale et Christophe Le Dorven, Président, ont rappelé les valeurs humanistes de l'ancien Président du Conseil général et Sénateur, qui marqua à jamais l'histoire du département d'Eure-et-Loir.



AGRICOLAL 2021

Le Département mise sur le local en restauration collective !

Agrilocal est revenu sur le devant de la scène avec son opération « Au pré de l'assiette » qui vise à mettre en avant l'engagement national de l'association pour l'accès à une alimentation de qualité et de proximité.

L'agriculture couvre 77% du département d'Eure-et-Loir, rassemble 3642 exploitations (11% des entreprises du département) et génère pas moins de 12000 emplois. C'est dans cette dynamique, pour répondre au besoin de manger sain et local, qu'est née l'association Agrilocal il y a 8 ans.

■ Qu'est-ce que c'est ?

Répartie sur 38 départements, Agrilocal est une plateforme virtuelle de mise en relation simple, gratuite et immédiate entre les acheteurs publics de la restauration collective (collèges, écoles primaires, maisons de retraite, lycées, etc.) et des fournisseurs locaux (producteurs agricoles, artisans, etc.), sans intermédiaire.

Agrilocal est la seule plateforme au niveau national permettant un respect rigoureux des règles de la commande publique et se veut un outil au service des territoires, s'appuyant sur quatre compétences dévolues aux Départements : social, éducation, tourisme et solidarité territoriale.

■ Comment ça fonctionne ?

En quelques clics, l'acheteur accède à l'offre de son territoire et visualise immédiatement des producteurs potentiels, sur un périmètre qu'il a lui-même établi (rayon de 10, 20, 30 km, etc.). Chaque producteur peut disposer également d'une page personnelle afin de mettre en valeur ses produits et son entreprise.

■ 5690 convives dans 14 établissements

Les animations « Au pré de l'assiette » se sont déroulées du 11 au 15 octobre 2021.



TÉMOIGNAGE

Philippe Ledru, Chef de cuisine au collège Thomas Divi à Châteaudun.

« Je suis chef cuisinier depuis presque 15 ans à Châteaudun. Chaque jour, nous élaborons les repas qui suivent un plan alimentaire équilibré avec un menu végétarien par semaine. La plateforme Agrilocal nous permet de commander d'excellents produits en circuits courts pour cuisiner ensuite les repas des 190 élèves qui déjeunent au restaurant scolaire.

Il serait dommage d'acheter des produits qui viennent de l'autre bout du monde quand nous disposons d'excellents produits juste à côté de nous. Rien de tel que de bons yaourts fermiers ou une bonne volaille ! C'est un plaisir de cuisiner une bonne cuisse de poulet qui ne se détache pas à la cuisson et qui garde toute sa consistance. Tout le monde est content ; nous en cuisinons car nous avons le plaisir de cuisiner de bons produits, les élèves qui se régaleront et qui nous disent que c'est bon et les parents qui savent que leurs enfants mangent des bonnes choses au collège ! »

Agrilocal a proposé aux établissements volontaires de cuisiner pour leurs convives un repas 100% local ou 1 produit local spécifique à chaque territoire, commandé via les plateformes Agrilocal.

De nombreux collèges du département, dont ceux de Vernouillet, Brou, Nogent-le-Rotrou, Epernon, Maintenon, Nogent-le-Roi, Toury, Dreux, La Loupe, Courville-sur-Eure, Châteaudun et celui des Villages Vovéens ont

adhéré à cet événement. L'école primaire de Marboué et le foyer CDEF28 de Champhol comptaient également parmi les acteurs du dispositif qui a réuni 5690 convives répartis sur 14 établissements.

Infos utiles :

Découvrez la plateforme Agrilocal en Eure-et-Loir : www.agrilocal28.fr/

ÉVÈNEMENT

Les forestiers d'Europe et le Conseil départemental au chevet des arbres



7

L'Eure et Loir a accueilli, du 29 septembre au 3 octobre 2021, les représentants de 85000 forestiers praticiens de la Forêt de 21 pays d'Europe dans le cadre du XX^e Congrès de l'Union Européenne des Forestiers (UEF) autour du thème : « Quelle multifonctionnalité pour les Forêts impactées par le changement climatique ? »

Tous les 4 ans, l'Union Européenne des Forestiers (UEF) co-fondées notamment avec l'engagement de forestiers français en 1958, organise son congrès dans l'un des pays dont les forestiers sont membres de l'UEF. Cette association est agréée par la Commission européenne ce qui lui permet, comme pour la Fédération Européenne des Communes Forestières (FECOF) dont le Vice-Président est un élu local français, M Pierre GRANDADAM, de participer aux travaux européens sur l'avenir de nos Forêts.

La manifestation s'est déroulée dans le nouvel hémicycle de Chartres Métropole mais aussi par un déplacement sur le terrain le 2 octobre dernier dans deux forêts du Parc Naturel Régional du Perche.

Cette journée forestière, au-delà de près de 80 délégués représentant les 21 pays de l'UEF, de nombreux élus nationaux et locaux

ainsi que des représentants d'associations a permis de mieux comprendre les enjeux que nos forêts européennes, au travers des exemples présentés dans la forêt domaniale de Senonches et dans la forêt de Bois Landry, doivent relever pour s'adapter aux évolutions du climat et de nos sociétés.

■ En forêt domaniale de Senonches

Xavier Nicolas, Conseiller départemental, a accueilli les forestiers en présence de Daniel Gueret, sénateur, au Château de Senonches et en présence des représentants de l'Office National des Forêts (ONF), dont la directrice territoriale, Johanne Perthuisot.

La tournée sur le terrain, en forêt domaniale de Senonches, a permis de présenter l'intérêt patrimonial environnemental du site Natura 2000 entre les étangs de Tardais et de la Benette, puis d'admirer les chênes sessiles

de très haute qualité de la parcelle 46 destinés principalement à alimenter une filière d'excellence française, la tonnellerie.

Après avoir présenté les origines de la propriété de Bois Landry, Bertrand Monthuir a présenté l'espèce chevreuil qui est l'espèce emblématique de ce massif forestier et l'un des indicateurs qui permet de suivre la santé des peuplements forestiers et leur capacité à répondre aux contraintes du changement climatique ; la bonne santé du chevreuil étant pour ce gestionnaire l'indicateur d'une forêt qui pousse et se renouvelle. Le contact avec le public ne se cantonne pas qu'aux professionnels de la forêt, mais aussi et surtout aux citoyens accueillis depuis 15 ans dans des cabanes dans les arbres.

Gilles Van Peteghem

european-foresters.eu



INSERTION

8

Journée d'inauguration pour le nouveau Village des Métiers de Chartres

C'est sous un radieux soleil d'automne, que l'Adapei 28 a accueilli le jeudi 7 octobre le Président du Conseil départemental, Christophe Le Dorven, les conseillers départementaux Evelyne Lefebvre et Bertrand Massot, les députés euréliens Philippe Vigier et Guillaume Kasbarian ainsi que le préfet d'Eure-et-Loir, Françoise Souliman, pour l'inauguration du nouveau Village des métiers. Retour sur cette matinée de visite.

C'est un projet de 10 ans qui vient de se clore. L'Adapei 28 a inauguré son nouveau Village des Métiers, rassemblement des 3 anciens Esat (Etablissement et services d'aide par le travail) de Lèves et de Mainvilliers. Traversé par une verrière lumineuse longue de 100m, le site se compose d'une succession d'ateliers modernes, ponctués d'espaces de repos et de lieux de vie chaleureux. Au total, 240 personnes en situation de handicap y travaillent quotidiennement, encadrés par une centaine de professionnels, spécialisés dans l'accompagnement des personnes handicapées.

Au cours de cette journée, les visiteurs ont découvert l'espace restauration (où sont préparés les quelques 1 600 repas journaliers), les ateliers de sous-traitance industrielle, de maintenance des bâtiments, d'hygiène des locaux et des espaces verts. Cette matinée a également été ponctuée de temps d'échange. Ils ont notamment rencontré Amélie et Cédric, tous 2 travailleurs en situation de handicaps qui ont présenté, avec fierté, leur métier. L'occasion pour Laurence Augier, Cheffe de service de la Restauration, de louer les qualités de ses collègues : « Ce sont des personnes qui disposent d'une grande capacité d'adaptation,

très valeureuses et qui ont à cœur de donner le meilleur d'eux-mêmes ».

■ **« On ne vend pas du handicap, mais une prestation de service ».**

Métier de bouche, de la propreté, du paysage et de l'industrie... autant de services et de métiers que l'association propose à son portefeuille de 340 clients (parmi lesquels des entreprises, des collectivités ou des associations...). Une richesse de métier qui répond à l'objectif affiché par le Président de l'Adapei 28, Jean de Montchalin : « Nous ne sommes pas dans une logique de rendement, notre objectif premier consiste à être en



Focus ADAPEI 28

Créée en 1963, l'Adapei 28 (Association départementale des amis, et parents d'enfants inadaptés d'Eure-et-Loir) est une association familiale, à l'écoute des parents (adhérents ou non) et une association gestionnaire d'établissements et services. L'association, connue aussi sous le nom « Les Papillons Blancs d'Eure-et-Loir », accompagne les personnes en situation de handicap mental ou polyhandicapées. Elle est structurée en 3 pôles : un pôle enfance, un pôle habitat et un pôle travail.

850 personnes sont accompagnées au quotidien par 450 professionnels de l'encadrement. Le Pôle Travail de l'association bénéficie du financement de l'ARS Centre Val-de-Loire. Le Conseil départemental intervient financièrement pour son Pôle Habitat. Sur l'année 2020 les produits de tarification du département se sont levés à 6 573 626 €.

➔ Plus d'information sur : adapei28.fr - levillagedesmetiers.fr

mesure de donner en permanence du travail à ces personnes et de tenir les engagements pris auprès de nos clients ». Une diversité qui permet une évolution de carrière pour ces travailleurs : un soin attentif est porté afin que chaque métier corresponde au bon profil et puisse évoluer en fonction de la situation et des aspirations des personnes.

■ L'humain mis au cœur du projet

Au cours de la visite menée par le Président de l'Adapei, les élus euréliens ont pu apprécier et saluer la qualité du site, le travail réalisé par l'association et, certainement le plus important, l'épanouissement et la méticu-

losité des personnes en situation de handicap. Le Président du Conseil départemental a ainsi salué « le travail remarquable mené par l'Adapei 28 » et son adéquation avec les valeurs qui animent ce projet : « On sent que l'humain est ici mis au cœur de la démarche, j'ai ressenti la fierté de ces hommes et ces femmes que j'ai vus à l'œuvre et qui ont eu à cœur de nous présenter leur travail. Quand on voit cela, on sait que l'on peut avoir entièrement confiance dans la réussite de ce projet », a ainsi conclu le Président à l'issue de cette journée.

13

CHIFFRES CLÉS

80

PROFESSIONNELS (MONITEURS D'ATELIERS, ÉDUCATEURS TECHNIQUES, INFIRMIERS ...)

6 000 M²

DE SUPERFICIE POUR CE NOUVEAU SITE

10 M€

DE COÛT DE CONSTRUCTION, SUBVENTIONNÉ À HAUTEUR DE 1,8 MILLION PAR LA CNSA ET L'ARS CENTRE VAL-DE-LOIR

240

PERSONNES EN SITUATION DE HANDICAP Y TRAVAILLENT QUOTIDIENNEMENT

4,5 M€

DE CHIFFRE D'AFFAIRES



Routes : toujours plus de sûreté pour les automobilistes

10





Avec 38 millions d'euros investis en 2021, l'Eure-et-Loir poursuit son ambitieux projet de modernisation de son réseau routier. Entre les gros chantiers, l'entretien des chaussées, la viabilité hivernale, le Conseil départemental déploie de nombreuses actions pour faciliter et sécuriser les déplacements quotidiens des Euréliens



Christophe Le Dorven, Président du Conseil départemental, entend poursuivre la politique forte de modernisation de l'ensemble du réseau routier en Eure-et-Loir entamée il y a déjà quelques années. 40,7 millions d'euros investis en 2018, une année record à 44 millions en 2019, 38,5 millions en 2020 et 38 millions d'investissements en 2021. Les moyens donnés pour les travaux routiers ont conservé un niveau très élevé malgré la crise sanitaire.

■ **Le réseau routier, un maillage essentiel pour le territoire**

Avec plus de 7 500 kilomètres de routes sur le territoire, ce qui le place second réseau routier départemental le plus vaste de France, l'Eure-et-Loir fait face à un véritable défi : rendre ce maillage toujours plus performant, sécurisé et moderne. Stéphane Lemoine, Vice-président du Conseil départemental d'Eure-et-Loir en charge des infrastructures et des routes, explique l'importance de la voirie pour la collectivité : « La mobilité est extrêmement importante sur un territoire. Cela concerne tous les Euréliens et le réseau routier est un maillage

essentiel pour le développement social, économique, mais aussi pour l'emploi. L'Eure-et-Loir est un territoire dans lequel beaucoup d'échanges passent par les routes. Il est donc important que notre maillage soit performant. Le Département compte également plusieurs plateformes logistiques qui génèrent un flux conséquent. Il faut donc veiller à ce que les routes soient sécurisées et entretenues ».

En poursuivant et en accélérant la modernisation du réseau routier, le coût de l'entretien sur le long terme diminue et permet de rendre l'Eure-et-Loir, département aux portes de la région parisienne, toujours plus attractif.

38 MILLIONS D'EUROS INVESTIS EN 2021

■ **Priorité à la sécurité sur les routes**

En 2021, le Département a poursuivi son programme d'amélioration du réseau routier avec un budget de 38 millions d'euros. Dans les grandes lignes, environ 10 millions d'euros

ros sont consacrés aux travaux neufs (voir le détail dans l'encadré). Le montant s'élève à 35,5 M€ en intégrant l'entretien des chaussées et à 38 M€ en ajoutant l'investissement sur le matériel roulant.

Depuis 2017, près de 185 millions d'euros ont été investis pour la rénovation et la modernisation des routes départementales. En 2021, par exemple, les travaux du giratoire du Gué de Longroi qui s'achèvent ce mois-ci permettront de sécuriser le franchissement de la RD910 entre les communes d'Ymeray et du Gué de Longroi. En réalisant un carrefour à sens giratoire, l'ensemble des mouvements autour de cette intersection et la circulation dans la voie de desserte du Gué de Longroi seront dorénavant plus sûrs.

Un autre chantier d'envergure concerne le contournement des communes de Châteauneuf-en-Thymerais et Thimert-Gâtelles. Traversées jusque-là par les RD939 et RD928 avec un trafic poids-lourds significatif, la première tranche de déviation entamée en juin dernier et qui prendra fin en novembre permettra dès à présent de contourner la commune de Thimert-Gâtelles et partiellement celle de Châteauneuf, pour un cadre de vie

Les travaux en 2021



1
23

CHIFFRES CLÉS

10,5 M€

EN INVESTISSEMENTS NEUFS

7 500 KM

**DE ROUTES DÉPARTEMENTALES
EN EURE-ET-LOIR**

230

**AGENTS ET 33 SALEUSES
MOBILISÉES EN PÉRIODE DE
VIABILITÉ HIVERNALE**

amélioré et sécurisé pour les riverains comme pour les usagers.

Cette politique volontariste de modernisation des routes départementales répond encore et toujours à un objectif de garantir le confort et la sécurité des usagers en assurant le désenclavement des zones rurales et en participant à l'essor des projets de redynamisation des bourgs-centres pour lesquels les communes se mobilisent au quotidien.



■ 1,4 M€ - RD 910 – Giratoire de Gué Longroi

- ⊗ **Où ?** Travaux destinés à sécuriser le franchissement de la RD910 entre les communes d'Ymeray et du Gué de Longroi.
- ⊗ **Quels travaux ?** Réalisation d'un carrefour à sens giratoire, comprenant le raccordement de la RD116A en direction d'Ymeray et la sécurisation de la RD122, 7 rue de la tuilerie au Gué de Longroi.
- ⊗ **Quand ?** Chantier engagé en juin 2021 et qui devrait s'achever courant novembre 2021

■ 700 K€ - RD109.7 – Raccordement au giratoire de Barmainville

- ⊗ **Où ?** Opération destinée à assurer le raccordement de la RD109.7 au nouveau giratoire de Barmainville sur la RD2020.
- ⊗ **Quels travaux ?** Réalisation d'un recalibrage et renforcement de la départementale afin de permettre une liaison sécurisée entre Armonville-Sablon et Boisseaux (45).
- ⊗ **Quand ?** Travaux de mars à juin 2021

■ 650 K€ - RD906 - Desserte du lycée de Hanches

- ⊗ **Où ?** Opération destinée à assurer une liaison sécurisée entre le futur lycée de Hanches et la RD906.
- ⊗ **Quels travaux ?** Le chantier consiste en la réalisation d'un aménagement de type tourne à gauche sur la RD906, régulé par feux tricolores ainsi que l'aménagement du chemin rural n°27 dans le cadre d'une délégation de maîtrise d'ouvrage.
- ⊗ **Quand ?** Chantier démarré en juin 2021 et qui devrait s'achever en novembre 2021

■ 5 M€ - RD939 – Déviation de Châteauneuf-en-Thymerais (tranche n°1)

- ⊗ **Où ?** Assurer le contournement des communes de Châteauneuf-en-Thymerais et Thimert-Gâtelles.
- ⊗ **Quels travaux ?** section de contournement des communes et réalisation d'un tourne-à-gauche (hameau de Guillandru) et de 2 carrefours giratoires (au droit de la RD23 et au raccordement de la RD928).
- ⊗ **Quand ?** Travaux engagés en juin 2021 jusqu'en novembre 2021

■ 850 K€ - RD955- Carrefour giratoire

- ⊗ **Où ?** Sécuriser l'intersection formée entre la RD955 et la bretelle de sortie de la RD923.
- ⊗ **Quels travaux ?** Ce carrefour faisant l'objet d'une accidentalité marquée, l'aménagement d'un carrefour à sens giratoire a été retenu pour répondre de façon pérenne à la sécurisation de l'intersection.
- ⊗ **Quand ?** Chantier engagé en octobre 2021 et qui s'achèvera en décembre 2021

■ 750 K€ - RD106.2 – Ouvrage d'art de Coltainville

- ⊗ **Où ?** Ce chantier a pour objet de substituer un ouvrage défaillant par la construction d'un nouveau pont sur la départementale n° 106.2 reliant Coltainville à Gallardon.
- ⊗ **Quels travaux ?** L'opération consiste à déconstruire un pont vétuste et le remplacer par un ouvrage d'art dimensionné pour accueillir le trafic de la départementale et répondant ainsi aux usages actuels de cette dernière.
- ⊗ **Quand ?** Chantier engagé en juillet 2021 et qui s'achèvera en janvier 2022.



info pratique

Consultez les conditions de circulation en temps réel sur eurelien.fr avec la carte interactive du département

VIABILITE HIVERNALE

Garantir la sécurité des automobilistes en hiver

Pendant 17 semaines, de novembre à mars, le Département met en œuvre un plan spécifique de surveillance et d'intervention pour renforcer la sécurité sur les routes : le dispositif viabilité hivernale.

Le dispositif viabilité hivernale a pour objectif d'apporter des réponses graduées en fonction des intempéries hivernales. Durant cette période, le Conseil départemental d'Eure-et-Loir renforce ainsi le dispositif de surveillance des 7 500 km de routes qui constituent son réseau routier structurant. Veille continue, coordination, astreintes... Les équipes départementales en charge des routes interviennent sur le réseau en fonction des aléas climatiques pour sécuriser les déplacements de tous.

■ **230 agents mobilisés 7j/7, 24h/24**
230 agents du Département sont ainsi

potentiellement mobilisables et répartis en semaine d'astreinte pour intervenir sur le terrain, autant que cela est nécessaire sur 25 circuits répartis sur l'ensemble du territoire. Depuis septembre 2019, le fondant utilisé est le sel de type chlorure de sodium. Une dilution avec de l'eau permet d'obtenir de la saumure, efficace plus rapidement, en particulier avec des températures particulièrement basses. La saumure peut ensuite être mélangée avec du sel solide lors de l'épandage pour être plus efficace en cas de verglas.

Le Département d'Eure-et-Loir dispose de 33 poids-lourds dédiés à la viabilité hivernale équipés de saieuses et de lames de déneigement ainsi que de 3 camions déneigeurs.

■ La sécurité en hiver, la responsabilité de tous

Suivre l'évolution de la situation météorologique est incontournable dans le cadre de la viabilité hivernale. A ce titre, les agents de la Direction des Infrastructures consultent régulièrement les prévisions et alertes. Tous les intervenants ont des rôles précis tant sur la partie décisionnelle qu'opérationnelle afin d'optimiser le processus de prise de décision

et d'intervention.

La sécurité sur la route est de la responsabilité de tous. Il est donc essentiel d'être bien équipés au niveau de chaque véhicule avec des pneus en bon état et de respecter la signalisation et les consignes de prudence tout en adaptant sa vitesse aux intempéries. Il convient de rappeler par ailleurs que le dépassement d'un engin de service hivernal en action de salage ou raclage est interdit.

Tempête Aurore, les agents mobilisés

Alors que la tempête Aurore a traversé le département dans la nuit du 20 au 21 octobre, des rafales de vent à près de 120 km/h ont été relevées par Météo France. La tempête Aurore a généré pas moins de 97 interventions des équipes d'astreinte sur le réseau routier eurélien du mercredi 20 à 22h jusqu'en milieu de matinée le jeudi 21 octobre afin de sécuriser les trajets des automobilistes. Seul le secteur sud de l'AD2i Beauce, de par sa nature de paysage de plaine, n'a pas été notablement impacté.

INNOVATION NATIONALE

Les premiers panneaux de chantier connectés testés en Eure-et-Loir



Ils envoient une alerte dès qu'une anomalie est identifiée... La signalisation connectée garantit le maintien de la sécurité sur les chantiers de nos routes départementales et place l'Eure-et-Loir comme précurseur en France.



Stéphane Lemoine, Vice-président du Conseil départemental en charge de la Commission Infrastructures routières, mobilités et voies douces

Enfin finis les désagréments liés aux panneaux qui tombent à terre ou qui sont désorientés à cause du vent. Avec la signalisation connectée, la Direction des Infrastructures du Conseil départemental d'Eure-et-Loir expérimente un outil à la pointe de la technologie pour sécuriser ses nombreux chantiers sur les routes départementales euréliennes. Dans le cadre d'un marché d'innovation passé avec le fabricant de signalisation permanente et temporaire « Lacroix City signalisation », une dizaine de panneaux sont testés sur différents chantiers à travers tout le département.

Assurer plus de sécurité sur les zones de travaux

Ces panneaux sont dotés d'un petit boîtier muni d'une sonde et paré à résister à toutes les épreuves, afin d'envoyer à la moindre anomalie un signal vers la plateforme qui y est rattachée, par SMS ou par mail. Stéphane

Lemoine, Vice-président en charge des Infrastructures routières au Conseil départemental précise : « Cette nouvelle technologie sera une réelle avancée en terme de sécurité sur les chantiers routiers. Les panneaux sont souvent malmenés à cause des intempéries ou bien sont vandalisés, voire volés... Grâce au signal émis par le panneau, en quelques minutes les services sont avertis et peuvent intervenir rapidement pour remettre les choses en ordre. À terme, cela améliorera considérablement notre réactivité afin d'assurer plus de sécurité pour les automobilistes qui traversent ces zones de travaux ».

Cette avancée technologique est actuellement en phase d'expérimentation en Eure-et-Loir qui est d'ailleurs le seul département en France à tester les panneaux de chantiers connectés. Ils sont actuellement placés sur des situations telles que des routes barrées, des alternats, des rétrécissements de chaussées, des dangers temporaires ou dans le cadre de la mise en place de chicanes dans

les secteurs du Drouais, du Thymerais, de la Beauce ou encore du Perche.

Une alerte en moins de 5 minutes

Initialement prévue jusqu'à la fin de l'année 2021, l'expérimentation sera finalement poursuivie jusqu'en juillet 2022 pour en mesurer pleinement les effets et poursuivre des ajustements de la technologie. Elle sera suivie d'une évaluation qui fera l'objet d'une étude de la part de l'Assemblée départementale, afin d'entériner l'utilisation des panneaux connectés de façon pérenne. Les premiers résultats sont d'ores et déjà prometteurs : il est vérifié qu'un changement d'orientation d'un panneau génère une alerte en moins de 5 minutes sur le smartphone du technicien désigné au préalable. Quand les avancées technologiques rendent les panneaux de signalisation intelligents, ou comment la signalisation 2.0 s'installe en Eure-et-Loir pour une plus grande sécurité sur les routes...



GENDARMERIE

Stéphane Tourtin prend les rênes du groupement départemental

Premier partenaire de la sécurité sur nos routes, la gendarmerie départementale collabore étroitement avec le Conseil départemental, tant sur le plan de la surveillance que de la prévention, mais aussi dans l'amélioration permanente des infrastructures.

Installé aux commandes du groupement de gendarmerie départementale depuis 3 mois, le colonel Stéphane Tourtin a débuté sa carrière dans l'Oise, en tant que commandant en second de l'escadron départemental de sécurité routière. « Entre 2002 et 2007, la sécurité routière est devenue la priorité du gouvernement avec l'arrivée des radars fixes et mobiles, réduisant le nombre de morts sur les routes de 50% », se souvient-il. Ensuite, il rejoint Lorient puis Cherbourg pour prendre la voie des mers en tant que commandant d'un patrouilleur de gendarmerie maritime.

La gendarmerie de Guingamp sera ensuite son nouveau port d'attache. « La période était également riche en actualités, avec les matches de la coupe de France de football et la sécurisation des événements du stade,

mais aussi avec le mouvement des Bonnets rouges et la crise agricole... » Revenu dans la capitale pour intégrer l'École de guerre où il se forme à la gestion de crise et la planification opérationnelle, le colonel Tourtin rejoint ensuite la direction générale de la gendarmerie à Issy-les-Moulineaux où il devient chef du bureau de la sécurité routière pendant 4 ans.

■ 563 gendarmes veillent sur notre sécurité

Son arrivée en Eure-et-Loir marque un tournant dans sa carrière. Le groupement compte 563 gendarmes départementaux, plus une réserve opérationnelle de 178 personnes, dont 20% d'anciens gendarmes. Il se répartit sur l'ensemble du territoire avec 31 brigades territoriales, 4 compagnies (Dreux, Lucé, Châteaudun et Nogent-le-Rotrou) intégrant

4 PSIG (Peloton d'intervention et de surveillance) et une brigade de recherches, ainsi qu'une brigade territoriale par canton. Le groupement d'Eure-et-Loir intègre de nombreux métiers de la gendarmerie (analystes criminels, brigade de renseignement, enquêteurs, officiers de police judiciaire, sécurité publique, brigades motorisées...).

Au-delà des enjeux nationaux prioritaires (violences intrafamiliales, stupéfiants et terrorisme), le groupement de gendarmerie poursuit ses actions de partenariat avec le Conseil départemental d'Eure-et-Loir, notamment sur le plan de la sécurité routière, la vidéo-protection, les mineurs non accompagnés et l'aide sociale à l'enfance (placement d'enfants suite à des problèmes familiaux).

SECOURS

Sapeurs-pompiers : une journée nationale chargée en émotions

La Journée nationale des Sapeurs-pompiers a permis de rendre hommage, début octobre, à Dreux, à tous ceux qui donnent leur temps et parfois leur vie pour en sauver d'autres.



17

Le Service départemental d'incendie et de secours d'Eure-et-Loir (SDIS 28) a célébré la Journée nationale des Sapeurs-pompiers samedi 2 octobre à Dreux. Pour l'occasion étaient réunis Grande-rue Maurice-Viollette de nombreux sapeurs-pompiers (SP) professionnels et volontaires du département ainsi que des jeunes sapeurs-pompiers (JSP), des jeunes du service national universel (SNU) et des cadets de la Sécurité civile effectuant leur mission au SDIS 28. Une journée ensoleillée par les airs du Groupe musical des Sapeurs-pompiers d'Eure-et-Loir et qui est chaque fois l'occasion de rendre hommage à l'ensemble des sapeurs-pompiers du département – y compris à ceux décédés en service. L'occasion également cette année, pour le chef du corps départemental de

sapeurs-pompiers, le Colonel Jean-François Gouy, de remettre à huit membres du GRIMP – le Groupe de reconnaissance et d'intervention en milieu périlleux – des lettres de félicitations pour le secours porté à l'un de leur collègue accidenté lors d'une formation de maintien des acquis.

■ Galons et de médailles

Xavier Luquet, sous-préfet de Dreux représentant Madame le Préfet d'Eure-et-Loir, ainsi que Christophe Le Dorven, Président du Conseil départemental et Président du Conseil d'administration du SDIS 28, étaient présents, aux côtés du maire de Dreux, Pierre-Frédéric Billet, du Colonel Vincent Allard, Directeur départemental adjoint du SDIS 28 et du Commandant Emmanuel Dupont, Président de l'Union départe-

mentale des sapeurs-pompiers 28. Ces personnalités ont eu le plaisir de remettre différentes médailles et galons. Ainsi, deux sapeurs-pompiers du centre de secours de Lucé ont été mis à l'honneur pour un sauvetage dans des conditions particulièrement difficiles lors d'un feu d'habitation en octobre 2020 : le sergent Lelias, qui a reçu la médaille pour acte de courage et de dévouement – échelon bronze – ainsi que le sapeur Poirier, qui a reçu une lettre de félicitations. Xavier Luquet et Christophe Le Dorven ont ensuite remis au pharmacien-capitaine Desprez ses galons de pharmacien-commandant puis leurs galons de commandant à deux sapeurs-pompiers volontaires : les capitaines Beltrao et Fourmas.



PATRIMOINE

Préserver notre patrimoine, c'est cultiver l'avenir

Le Conseil départemental d'Eure-et-Loir mène une politique globale de préservation du patrimoine en restaurant ses sites classés, mais aussi leurs trésors, qu'il s'agisse de mobiliers, d'objets ou œuvres d'art.

■ Le Petit Château de La Ferté-Vidame

Le plus grand chantier de restauration d'un monument historique classé en Eure-et-Loir, le Petit Château du Domaine de La Ferté-Vidame, représente un investissement de 4,2 millions d'euros et près de deux ans de travaux. L'échafaudage monumental qui a réclamé quatre mois de montage, est spectaculaire. Mais la restauration de ce château aménagé dans la première moitié du XIX^e siècle par le futur Roi Louis-Philippe, serait historiquement incomplète si son environnement ne répondait pas à ce retour en grâce. « C'est pourquoi le Conseil départemental a aussi lancé le projet de restituer les dessins du parc à la française tel qu'il avait été créé au moment de l'aménagement du Château. » explique Eric Gérard, Vice-président du Conseil départemental en charge de la commission Culture, vie associative, sport et usages numériques innovants. Un chantier moins spectaculaire, mais qui remettra en

concordance le Château avec son écrin et qui, surtout, rendra, pour très longtemps, son identité au site. Prendre soin des monuments en se fondant sur leur histoire pour leur assurer un avenir, c'est tout l'enjeu de la préservation du patrimoine.

■ Le jardin du Pré Catelan

Les Monuments historiques sont des sites vivants, et les sites naturels en sont le meilleur exemple, à l'image du jardin Le Pré Catelan, à Illiers-Combray. Le site conçu par Jules Amiot, l'oncle de Marcel Proust, est classé Monument historique, mais il est aussi le seul jardin d'Eure-et-Loir à bénéficier du label Jardin Remarquable décerné par le ministère de la Culture. « Ce label est renouvelable tous les cinq ans, nécessitant un constant investissement du Département dans l'entretien des végétaux et des arbres, mais aussi la restauration de ses décors et l'effort pour l'ouvrir au public », précise l' élu. Ainsi, lorsque le jury de la Direction des affaires culturelles (DRAC)

a effectué, en septembre dernier, sa visite d'inspection du Pré Catelan pour la demande de renouvellement du label pour 2022-2026, les agents du Conseil départemental ont pu mettre en avant le soin apporté à la taille des haies comme à la conception en cours d'un système de visite guidée numérique.

■ La Maison de Tante Léonie

A Illiers-Combray également, le Département assume la préservation de la Maison de Tante Léonie – Musée Marcel Proust et là aussi, la préservation du site va de pair avec la préservation de ce que l'on appelle les collections, c'est-à-dire les mobiliers et œuvres d'art. En plus d'un programme de restauration de la maison elle-même estimé à 2,1 millions d'euros pour 2022 et 2023, le Département fait restaurer, en cette fin d'année 2021, quatre peintures, quatre meubles et un objet en bois marqueté. Pour chaque objet ou œuvre, le Conseil départemental fait appel aux restaurateurs les plus expérimentés.



Eric Gérard,
Vice-président du
Conseil départemental
en charge de la
commission Culture, vie
associative, sport et
usages numériques
innovants

■ Le Château de Maintenon

Après les décors de la Grande Galerie des Portraits du Château de Maintenon restaurés en 2018-2020, se prépare un grand programme de restauration des façades de l'aile Louis XIV, du toit du corps de logis, et l'aménagement de l'avant-cour. Ce chantier réclamera plusieurs années de travaux, et débutera, au premier semestre 2022, par l'aménagement de l'église Saint-Nicolas en accueil et boutique. Recherches historiques, propositions d'architectes spécialisés dans les Monuments historiques, discussions avec les services du ministère de la Culture, échanges avec la Fondation Mansart, propriétaire du site, ces grands travaux exigent une minutieuse préparation et la mobilisation de multiples compétences au Conseil départemental, afin de réussir à conjuguer l'ensemble vers



Restauration du petit château
de la Ferté-Vidame



Parc du Domaine de la Ferté-Vidame



Visite du Pré Catalan



Restauration des cuirs de Cordoue au
château de Maintenon

un seul objectif, préserver pour mieux partager et transmettre. Là encore, l'intérieur du château fait l'objet d'autant d'attention que l'extérieur, chaque objet ou œuvre d'art est suivi par le service Conservation du Département, qui garde par exemple un œil sur l'hygrométrie des pièces, veille à l'impact de la lumière du soleil sur les décors, etc. Et chaque année mène des projets de restauration. En ce moment, le lit du Maréchal de Noailles, mobilier du XVII^e siècle, deux tentures originaires des Flandres et datées du XVII^e siècle, ainsi qu'un tapis en soie tissé en Asie centrale au XVIII^e siècle, sont partis en restauration dans les ateliers de spécialistes. Le billard, aussi lourd que fragile, a réclamé la mobilisation d'une dizaine de personnes pour être démonté début octobre, afin de partir lui aussi en restauration. Comme les grands tra-

vaux sur le bâtiment, la restauration d'œuvres et d'objets exige un travail préparatoire de longue haleine. Ainsi, les cuirs de Cordoue servant de décor mural à la salle à manger du Roi font en ce moment l'objet d'une étude scientifique pointue afin d'envisager leur restauration en 2022 (un investissement à venir de l'ordre de 100.000 €). Céline Bonnot-Diconne, maître d'art, et sa collègue Marie Héran, les deux plus grandes spécialistes de ces décors, travaillent aussi bien avec des scalpels qu'avec des tablettes numériques et des microscopes pour comprendre l'histoire de ces cuirs, la façon dont ils ont été posés, leur évolution au fil des ans, etc. Autant d'éléments qui guideront les gestes des restaurateurs pour qu'au siècle prochain, d'autres Euréliens puissent profiter de la beauté de ces trésors.

Maintenon Prendre soin des trésors du château

La préservation des Monuments historiques, de leur mobilier et de leurs œuvres d'art passe aussi par la prévention. Le Conseil départemental et le Service départemental d'incendie et de secours (SDIS 28) ont ainsi élaboré, en 2020, un Plan de sauvegarde des œuvres du Château de Maintenon. Un document et des exercices réalisés pour établir les différentes actions à mettre en œuvre par les agents de la collectivité et les sapeurs-pompiers en cas de sinistre. Ce travail est sans cesse actualisé et amélioré, comme avec ce test de bâches de protection créées sur mesure pour couvrir les bibliothèques afin de les protéger d'éventuelles fumées.





FORME

20

Des circuits pour se dépenser !

A pied, en vélo, en famille, entre amis, en club ou en associations sportives : dépensez-vous ! Durant l'automne il est toujours temps de se mettre ou se remettre au sport, notamment en profitant des aménagements du territoire en matière d'itinéraires vélos et pédestres, ou en profitant des nombreux clubs et associations sportives.

■ Sur nos nombreux chemins verts

Avec sa réputation de département plat, malgré certaines pentes qui viennent contredire cette idée préconçue, l'Eure-et-Loir apparaît comme un terrain propice à la découverte de ses longues pistes vertes à pied et à vélo. Dans le cadre de la sauvegarde du patrimoine naturel, le Plan Départemental des Itinéraires de Promenade et de Randonnée (PDIPR) permet au Département de valoriser les chemins ruraux supports de circuits de randonnée. Aujourd'hui, près de **220 circuits de randonnées pédestres, équestres et VTT existent sur le territoire eurélien** (3 600 km de sentiers balisés). Une étroite collaboration entre différentes directions du Département a d'ailleurs mené à la création d'un outil numé-

rique, plus interactif, recensant pas moins de **90 circuits pédestres en ligne.**

Si la randonnée pédestre vous rebute vous pouvez toujours choisir d'accompagner vos enfants, petits-enfants, amis, ou famille en vous équipant d'un vélo. Stratégiquement situé au carrefour de **3 véloroutes d'intérêt national**, l'Eure-et-Loir est traversé par la « Véloscénie de Paris au Mont Saint-Michel », « St-Jacques à vélo via Chartres » et la « Vallée du Loir à vélo ». En complément desquels 28 boucles locales ont été développées par les intercommunalités pour profiter du grand air à l'approche de l'hiver.

Plus d'informations

➔ [randonnees.eurelien.fr](https://www.randonnees.eurelien.fr)

■ Parce que c'est bon pour le moral

Améliorer son bien-être, rencontrer d'autres personnes, faire partie d'une équipe, profiter de la nature, se dépasser, améliorer son endurance ou encore se détendre... Les bonnes raisons de pratiquer un sport sont nombreuses ! Les confinements successifs ont créé un véritable « appel d'air » pour la reconnexion avec la nature, une aspiration dont a bénéficié notre département. Il s'agit de la tendance actuelle : l'itinérance tranquille largement mise en avant par Eure-et-Loir Tourisme. Après ces épisodes, les citoyens ont favorisé les activités de plein air et petit à petit, découvert ou redécouvert, les plaisirs de la marche à pied ou d'une balade à vélo.



1
23

LES CIRCUITS DE RANDONNÉES EN CHIFFRES

220

CIRCUITS DE RANDONNÉE
PEDESTRE, EQUESTRE
ET VTT

3600 KM

DE SENTIERS BALISÉS

3

VÉLOROUTES
D'INTÉRÊT NATIONAL

Au sein des associations sportives !

Le saviez-vous ? Grâce à son réseau de **1 262 clubs locaux**, **65 disciplines différentes sont pratiquées par les Euréliens**. Soucieux de soutenir l'ensemble des acteurs du sport départemental, notamment les petites associations, le Département déploie une politique sportive départementale bénéficiant au plus grand nombre.

Dans le cadre d'activités physiques et sportives en milieu scolaire, une aide est versée à hauteur de 3,50€ aux licenciés de moins de 18 ans. Cette aide est cumulable à l'aide aux clubs et associations sportives hors milieu scolaire, versée à hauteur de 5€ pour les licenciés mineurs, ce qui représente, pour l'année 2021, 454 clubs et associations sportives scolaires, soit 40 839 licenciés de moins de 18 ans pour un montant de subvention de 179 722, 50 €.



21





LE SAVIEZ-VOUS ?

Les rosiers font partie de la famille des arbustes et peuvent être plantés à l'automne, en racines nues : veillez à leur choisir une exposition ensoleillée.



JARDINAGE

22

Planter un arbuste avant l'hiver

Arbustes, arbres et arbres fruitiers en racines nues sont à planter entre novembre et mars. D'après l'adage « À la sainte Catherine tout bois prend racine » et les bons conseils de Gilles Loiseau, chef de service des espaces verts au Conseil départemental, la meilleure période pour mettre en terre vos plantations court du 20 novembre à fin décembre, hors période de gel bien sûr !

■ Le choix de l'arbuste

La phase la plus importante est celle du choix de l'emplacement : ensoleillé, ombragé ou mi ombragé. Le choix de l'arbuste sera différent en fonction de son lieu de plantation et devra s'adapter à la situation. Par exemple à l'ombre il est préférable de planter un hortensia, tandis qu'en plein soleil on plantera toutes les variétés de spirées.

L'arbuste est soit à feuillage persistant, soit un caduc, qui perdra ses feuilles l'hiver. Ensuite, il faut définir l'époque de floraison qu'on souhaite. Le Mahonia aquifolium (persistant, fleur jaune), ou l'hamamélis (caduc, fleur jaune en février) vous offriront une belle floraison hivernale. Tandis que pour une floraison printanière choisissez l'amélanchier canadensis (caduc, fleur blanche en avril), ou le choisya ternata (persistant, fleur blanche très odorante en

mai). En saison estivale préférez le philadelphus (caduc, fleur blanche) ou une des nombreuses variétés de spirées, et pour une floraison en fin d'été favorisez les hibiscus. A l'automne, ce seront au tour des abélia grandiflora d'enjoliver vos jardins avec un feuillage semi-persistant.

Un jardin doit de vivre toute l'année, veillez donc à varier les feuillages persistants et caducs, ainsi que les périodes de floraison ! Lors de votre achat, favorisez un arbuste bien ramifié, c'est-à-dire bien large plutôt que haut.

■ La plantation

Avant la plantation, mettre à tremper la plante en baignoire jusqu'à ce qu'aucune bulle d'air ne ressorte, dépoter la plante, démêler légèrement les racines pour leur éviter le phénomène du « chignon » qui provoquerait un mauvais

enracinement. Faire un trou de 50 cm de large sur 50 cm de profondeur, bien aérer le fond du trou avec une fourche bêche et ajouter un amendement organique pour faciliter l'assimilation de l'engrais au niveau de la plante. Mettre la plante dans le trou en veillant à ce que le collet de la plante soit à environ 5 cm du sol et tasser légèrement la plante à la main, non au pied, pour éviter d'endommager les racines. Une fois la plantation terminée, mettre environ 20 litres d'eau au pied. Il n'est pas nécessaire de tailler les arbustes à leur plantation, il est préférable de l'effectuer au printemps.

■ L'astuce

Selon les années de sécheresse que nous traversons, certains arbustes résistent mieux que d'autres comme la lavande, le romarin, la sauge et la santoline.



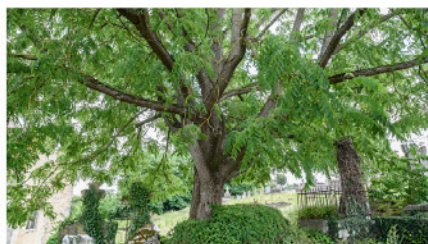
DÉCOUVERTE

Nos veilleurs de cimetières

■ Les pins de Berchères-sur-Vesgre

Deux beaux pins encadrent la petite chapelle de Berchères-sur-Vesgre. Ils ont été plantés au milieu du cimetière du village en 1854. Atypiques, ils se font remarquer avec leur port étalé en forme de parasol qui forme un cœur vu du ciel. De grande taille, ils dominent toute la plaine vallonnée environnante.

Le pin noir d'Autriche peut vivre jusqu'à 600 ans, ce qui peut lui donner une symbolique forte dans les cimetières, notamment par allusion à la persistance du souvenir.



FICHE TECHNIQUE

Pin noir d'Autriche

Type : Conifère

Famille : Pinacées

Hauteur : 17 m

Circonférences : 2,35 m, 2,40 m

Age : près de 170 ans

Localisation : Cimetière,

Berchères-sur-Vesgre.

■ Les ifs de Saint-Georges-sur-Eure

Labellisés « Ensemble arboré remarquable », ces ifs centenaires ont été plantés en 1919, à la création du nouveau cimetière. Dix-huit d'entre eux bordent l'allée principale tels des veilleurs ; seuls les deux colosses de l'entrée arborent une taille en forme de croix.



FICHE TECHNIQUE

Ifs (arbres d'alignement)

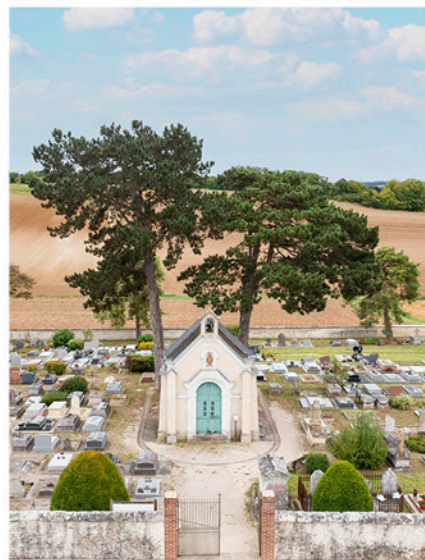
Hauteur : 5 m pour les ifs de l'entrée

et 4,5 m pour les suivants

Circonférence : 6,5 m en moyenne.

■ Les arbres de bourgs d'Auneau-Bleury-Symphorien

Le noyer d'Amérique, gardien des tombes de Saint-Rémy. La légende raconte qu'une source miraculeuse passerait sous le cimetière et l'alimenterait.



FICHE TECHNIQUE

Noyer d'Amérique (arbres de bourgs)

Hauteur : 22 m

Circonférence : 2,90 m

ACTU EXPOSITION : BALADE AU CŒUR DES ARBRES DU DEPARTEMENT



Partez à la découverte de la carte dynamique des arbres remarquables d'Eure-et-Loir. Cet outil vous propose une promenade numérique dans une forêt d'une cinquantaine d'arbres remarquables recensés sur tout l'Eure-et-Loir au cours de l'été 2021. Cette collecte de données réalisée avec des technologies actuelles (géolocalisation, mesures par drone...) offre de nouvelles perspectives dans l'analyse autant à visée conservatoire et naturaliste, que de promotion du territoire, voire même de valorisation artistique. Ce recensement a vocation à s'enrichir, afin d'intégrer d'autres arbres reconnus localement pour leur particularité hors normes (dimensions, forme, âge) ou encore pour leur force symbolique (histoires et légendes). Aussi, si votre arbre préféré n'est pas encore identifié, vous pouvez nous le signaler sur l'adresse dédiée : arbres@eurelien.fr

De plus, n'hésitez pas à faire une halte dans les bibliothèques de Chartres, où vous pourrez découvrir grandeur nature l'exposition sur « Les arbres remarquables d'Eure-et-Loir », jusqu'au 28 novembre. Bonne balade



24

HISTOIRE

Histoires de routes en Eure-et-Loir

En 2021, l'Eure-et-Loir compte plus de 7 400 kilomètres de routes pour lesquelles le Département assure l'entretien et la réfection pour la sécurité des automobilistes. Ce maillage routier est le fruit d'un long processus entamé bien avant l'existence du Conseil départemental. En ce mois de novembre, et pour faire écho au dossier consacré à nos belles infrastructures routières, les Archives départementales vous proposent un retour vers la fin du 19^{ème} /début du 20^{ème} siècle sur les routes d'Eure-et-Loir.

La ligne Paris-Granville, exploitée avant la création de la SNCF en 1937 par la société des chemins de fer de l'ouest, traverse le nord du département d'Eure-et-Loir. Un premier tronçon reliant Saint-Cyr (Yvelines) à Dreux est inauguré en 1864, suivi deux ans après d'un second tronçon reliant Dreux à Laigle (Orne). Etape importante sur cette ligne, la ville de Dreux a été dotée d'une première gare dès 1864 et

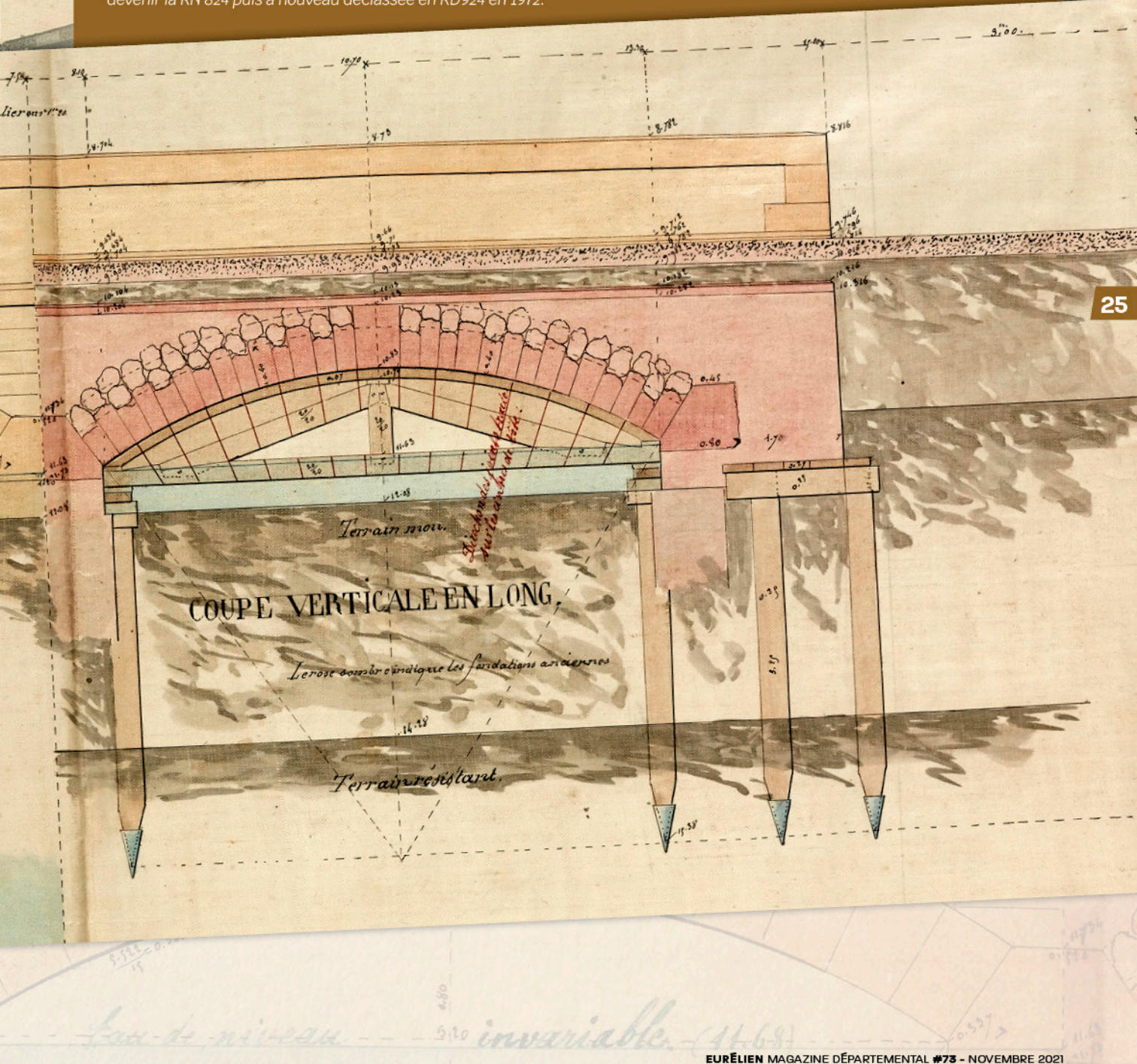
l'arrivée du chemin de fer dans la ville s'est révélée décisive pour son développement. Grâce à cela, Dreux a également pu s'affirmer comme tête d'un réseau ferré secondaire lui permettant de relier d'autres localités. En 1913, l'agrandissement de la gare de Dreux est acté et aboutit à la construction d'une nouvelle gare. Quelques années seulement après son achèvement en 1932, celle-ci fait l'objet d'intenses bombardements pendant

la 2^e Guerre mondiale et nécessite d'importants travaux de restauration. Les dossiers concernant l'aménagement de la ligne Paris-Granville peuvent être consultés aux Archives départementales. Ils contiennent essentiellement des documents relatifs aux acquisitions de terrains, à l'organisation et au financement des travaux, des rapports d'ingénieurs, des enquêtes publiques ainsi que de nombreux plans.

Le projet de reconstruction du pont de Charray

Ce très beau plan technique aquarellé représente le projet de reconstruction du pont de Charray, ouvrage d'art situé sur la route départementale n°17 reliant Châteaudun à Blois en 1863. Il fut réalisé par les ingénieurs des Ponts et Chaussées pour le compte du préfet, comme en témoignent les mentions manuscrites et signatures qui figurent sur le premier volet du plan. On retrouve également les éléments habituels du plan technique, comme les indications de mesures, les représentations en coupe, l'échelle et un certain nombre d'informations qui témoignent du souci d'exactitude dans la représentation du pont.

En 1863, la RD n°17 est la dernière des 17 routes départementales classées d'Eure-et-Loir, suite à un décret de 1855. Cette appellation date de 1811 où un décret impérial distingua, parmi le réseau préexistant, les routes impériales (puis nationales) des routes départementales, dont la construction, l'entretien et l'administration étaient à la charge des Conseils généraux. La construction de la voie et des éventuels ouvrages d'art était supervisée par les ingénieurs des Ponts et Chaussées qui devaient rendre compte de l'avancement et de la qualité des travaux au préfet. La réglementation sur la voirie vicinale date de 1836. Celle-ci fut fusionnée avec les routes départementales en 1938 et placée sous la responsabilité des Conseil généraux. La RD17 fut classée route nationale pour devenir la RN 824 puis à nouveau déclassée en RD924 en 1972.

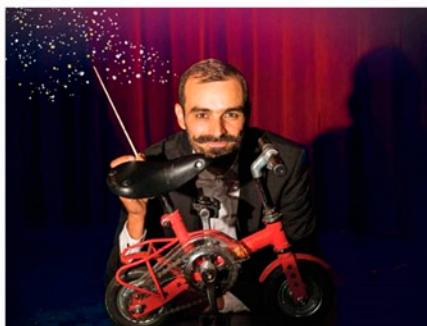




Spectacles

⊗ DIMANCHE 7 NOVEMBRE

Comic Orchestra à Anet



C'est leur challenge du confinement : l'Opera de Tours et l'Orchestre symphonique de la Région Centre-Val de Loire ont créé un spectacle grand public permettant à tous les spectateurs de se familiariser avec la musique classique. De grands thèmes bien connus de tous seront interprétés au fil du concert, le tout avec un fond d'humour et de poésie.

À 15h30, au Dianetum à Anet. Tarif : 18 euros, tarif réduit : 10 euros, abonnés : 15 euros. Informations au 02.37.43.00.70.

⊗ VENDREDI 12 NOVEMBRE

La jeune fille en mode avion à Vernouillet



QG compagnie s'attaque au numérique avec cette pièce : un « opéra numérique de chambre » qui met en scène une jeune fille dans son temps, saisie par les diverses applications de son smartphone. Cette amatrice d'opéra saura-t-elle composer son propre répertoire ?

À 20h30 à l'Atelier à spectacles, à Vernouillet, par QG compagnie. Tarif : 15 euros, tarif jeune : 9 euros, tarif famille 20 euros. Informations au 02.37.42.60.18.

⊗ DIMANCHE 21 NOVEMBRE

Récital de piano à Châteaudun



Le lauréat du 14^e Concours international de piano d'Orléans, saison 2020, proposera des pièces autour de l'oiseau rebelle, issues du XX^e et XXI^e siècles. Le Russe Mikhaïl Bouzine est né en 1995 et est déjà considéré comme un véritable « homme orchestre », compositeur virtuose et créateur de sons.

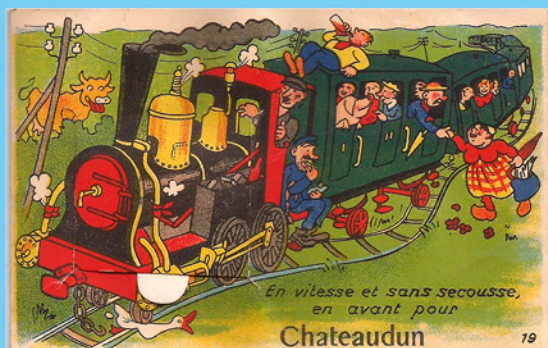
À 17h à la mairie de Châteaudun. Entrée libre. Informations au 02.37.45.98.40.

26

Expositions

⊗ JUSQU'AU 27 NOVEMBRE

Exposition sur le chemin de fer à Châteaudun



L'Association Philatélique Dunoise retrace, en ce mois de novembre, l'histoire du chemin de fer à Châteaudun. Si certaines lignes n'existent plus aujourd'hui, les cartes postales anciennes et autres documents permettent de revenir sur l'histoire des Dunois et Dunoises, de leurs

usages en terme de moyens de transport mais aussi de leur vie quotidienne. Lettres, photographies, affiches de compagnies ferroviaires... L'exposition promet aux visiteurs de faire un bond dans le passé grâce à ces précieuses archives.

Jusqu'au 27 novembre à la médiathèque de Châteaudun. Entrée libre aux horaires de la médiathèque. Informations au 02.37.45.95.38.

⊗ 13 ET 14 NOVEMBRE

« Regards d'auteurs » à Ecrosnes

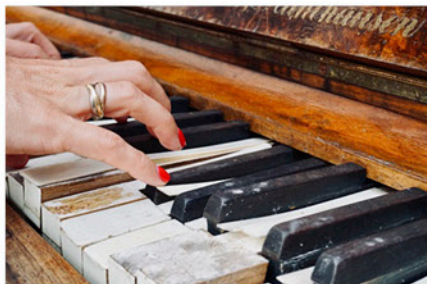


« Regards d'auteurs » dévoile le travail de photographes invités qui ont libre choix quant aux travaux présentés... Entre liberté, solitude, difficultés et inspiration, ces photographies sont le résultat de nombreuses heures de travail, de choix arrêtés qui peuvent être remis en cause quelques heures plus tard...

Samedi 13 et Dimanche 14 novembre à la salle polyvalente d'Ecrosnes. Entrée libre de 10h à 18h les deux jours. Possibilité de voter pour récompenser la meilleure photo.

Animations

⊗ JEUDI 18 NOVEMBRE
« Jeudi au musée »
autour du clavecin
à Chartres



Irène Assayag, claveciniste et clavicordiste, également concertiste et professeure d'enseignement artistique au Conservatoire de Chartres, évoquera cet instrument mystérieux qu'est le clavecin. Son histoire, sa technique, ses secrets sonores seront évoqués, puis un concert sera donné au public. Le tout, orchestré par les Amis du musée de Chartres dans le cadre des « Jeudis au musée ».

À 18h, au Musée des Beaux-arts de Chartres. Entrée libre.
Informations au 06.48.37.70.07.

⊗ DÈS LE 19 NOVEMBRE
Le Fabuleux Noël
au château
à Maintenon



Durant les quatre week-ends avant Noël, le château de Maintenon se pare de féerie à l'approche des fêtes. Au gré de la visite, un spectacle de 45 minutes se joue dans les différents salons de l'édifice. Les personnages emblématiques de Maintenon se révèlent à travers un conte, mis en voix par Eve Ruggiéri et Stéphane Bern.

Les vendredis, samedis et dimanches de 18h30 à 23h jusqu'au 12 décembre au château de Maintenon. Tarif : 18 euros par adulte, 10 euros par enfant, gratuit pour les moins de 6 ans. Possibilité de réserver une place « Grand visiteur » avec des contenus additionnels. Informations au 02.37.23.00.09 et sur noelmaintenon.fr.

⊗ VENDREDI 26 NOVEMBRE
À la découverte du
musée Guimet
à Mainvilliers



La conférencière Aurélie Letellier viendra présenter le Musée national des arts asiatiques, qui se trouve à Paris, au public de la Micro-Folie de Mainvilliers. Le lieu de culture évolutif, où l'imprimante 3D côtoie catalogue virtuel d'œuvres d'art, sera doté pour l'occasion d'un film scénarisé, projeté sur grand écran, autour de la collection Mexico.

À 19h, à la Micro-Folie (137, avenue de la Résistance) à Mainvilliers. Entrée libre.
Informations au 02.37.18.56.80.

Sports

⊗ JEUDI 11 NOVEMBRE
Cross national
à Chartres



Pour cette 49^e édition, le Cross national prend la suite du traditionnel Cross de Seresville pour proposer plusieurs types de parcours. Plus de 2000 athlètes sont attendus au départ pour des épreuves d'endurance (trail, éveils athlétiques, courses scolaires, marche nordique...). L'événement lance ainsi la saison hivernale des cross.

Départs dès 9h au site des Grands Prés à Chartres. Payant ou gratuit selon les parcours.
Inscriptions et informations sur crossdu11novembre-chartres.fr.

⊗ DIMANCHE 14 NOVEMBRE
Concours de saut
d'obstacle
à Châteaudun



Plusieurs catégories de cavaliers se retrouvent au centre équestre de Châteaudun pour s'affronter dans un concours de saut d'obstacle. Un exercice périlleux pour les concurrents et impressionnant pour le public.

Toute la journée, au centre équestre de Châteaudun (chemin de Saint-Martin). Entrée libre.
Inscriptions et informations au 02.37.66.00.00. ou sur centreequestredunois.ffe.com.

⊗ VENDREDI 19 NOVEMBRE
Match de basket
Chartres - Avignon
à Chartres



L'équipe masculine de basket de Chartres (C Chartres), positionnée en Nationale 1, affrontera son homologue en provenance d'Avignon (Avignon Le Pontet) à domicile. Une date décisive pour le reste de la saison.

À 20h à la Halle Jean-Cochet à Chartres. Tarifs : de 5 à 8 euros.
Informations sur ccbm.fr.



➔ LIVRE

Promenades insolites de Pascal Le Rest



Ils sont trop nombreux à ignorer encore les beautés insoupçonnées de l'Eure-et-Loir. Au-delà de la cathédrale de Chartres, le charme de la vallée de l'Eure, la forêt domaniale de Senonches ou encore le Perche ne demandent qu'à être découverts. Pascal Le Rest, Eurélien depuis plus de 30 ans, avait déjà fait paraître

un ouvrage sur Chartres en 2019 et avait signé le portrait d'habitants du département en 2020. Mettre en valeur le patrimoine et le territoire local est son leitmotiv, il nous le prouve à nouveau avec ces « Promenades insolites », d'ores et déjà dans les rayons des librairies.

24 euros. Editions Sutton.

➔ FILM

« Animal » de Cyril Dion



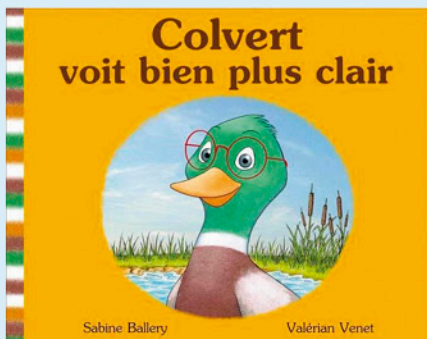
Le Drouais Cyril Dion revient, quelques années après son chef d'œuvre « Demain », pour lequel il avait obtenu le César du meilleur documentaire, avec un nouveau film, intitulé « Animal ». Ce dernier, qui devrait être en salle le 1^{er} décembre, s'intéresse à la relation que noue l'humain au monde vivant et aux extinctions des espèces. Il met en scène deux jeunes adultes

de 16 ans qui tentent de comprendre pourquoi leur monde est menacé. Un voyage poignant et véridique, qui a valu au réalisateur de présenter son film au Festival de Cannes, au sein de la section éphémère « Le cinéma pour le climat », l'été dernier.

Le 1^{er} décembre dans les salles, dans tous les cinémas du département.

➔ LIVRE JEUNESSE

« Colvert voit bien plus clair » de Sabine Ballery



L'autrice jeunesse Sabine Ballery, habitant Saint-Prest, a profité de la rentrée pour sortir son quatrième album destiné aux enfants. Dans l'ouvrage, elle fait le

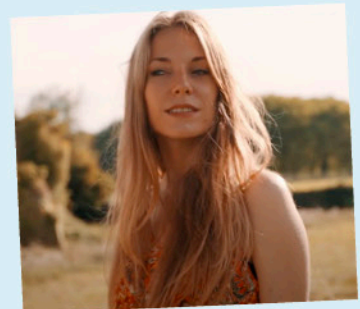
récit des aventures d'un petit canard qui tente de faire son chemin dans un monde parfois compliqué. À travers l'histoire, elle sensibilise les parents aux troubles de la vue chez l'enfant. Le livre est par ailleurs réalisé en partenariat avec l'association UnaDev (Union nationale des aveugles et déficients visuels). Une cause chère au cœur de Sabine Ballery, elle-même malvoyante, qui a eu l'idée de permettre aux enfants d'écouter l'histoire en flashant un QR code sur le livre...

9 euros. BV Editions.

➔ CLIP VIDEO

« Luna » de Valentine Lambert

Pour une nouvelle illustration de son EP « Nomade », sorti avant l'été, la chanteuse Valentine Lambert a dévoilé le clip du titre « Luna », dans lequel elle se présente en pleine nature eurélienne, notamment



empruntant pour décor le château de la Ferté-Vidame. L'artiste a pu reprendre les concerts et s'est produit sur de nombreuses scènes régionales ces dernières semaines. Prochaines dates dans son agenda : le 12 novembre à l'Aéronef (Foyer Accueil Chartrain) de Chartres et le 8 janvier 2022 à l'auditorium de la médiathèque de Chartres !

À découvrir sur la chaîne Youtube de Valentine Lambert.



COLLÈGES

Quatre résidences-missions dans les collèges

Le dispositif Résidences-missions permet à des compagnies artistiques de pénétrer les établissements scolaires et d'offrir ainsi aux élèves une résidence de travail artistique hors du commun. Zoom sur la troisième saison qui démarre.



29

La troisième année scolaire a bien démarré, pour le dispositif Résidences missions, piloté conjointement par la Direction du patrimoine culturel et de l'Attractivité du Conseil départemental, en partenariat avec la Direction de l'Éducation, de l'Enseignement supérieur et du Sport, – et les services départementaux de l'Éducation nationale. Un dispositif qui « permet d'installer des équipes artistiques dans des collèges euréliens sur des temps plus ou moins longs afin que les élèves ainsi que les adultes des établissements concernés puissent assister au processus créatif de ces compagnies », expliquent les élus en charge de cette initiative, Eric Gérard, président de la commission « Culture, vie associative, sport et usages numériques innovants » et

Anne Bracco, présidente de la commission « Éducation et enseignement supérieur ».

■ De chanceux collégiens...

Cette année, l'opération est placée sous la thématique « Le collège comme lieu de développement de l'esprit critique ». Un thème qui sonne presque comme un sujet de bac philo pour une réalisation qui est beaucoup plus prosaïque et concrète. Ainsi, les artistes engagés dans l'aventure vont passer cette année entre 60 et 110 heures dans l'enceinte de leur établissement de référence, avec des élèves de tous niveaux et dans tous les champs artistiques : théâtre, danse, oralité, musique, vidéo, écriture, etc. Une restitution aura lieu au terme de ce travail qui, cette année, amène la compagnie Naxos Théâtre

au château des Vaux pour des classes de 3^e Segpa, l'auteur Luc Tartar et le Théâtre de l'Imprévu au collège Marcel Proust d'Illiers pour des classes de 5^e, la compagnie JKL de Joakim Lorca au collège de la Pajotterie de Châteauneuf-en-Thymerais pour un projet chorégraphique avec des classes de 3^e et Alissa Duryee de la compagnie Echappée Musicale au collège La Loge-des-Bois à Senonches pour différentes thématiques avec des classes de 4^e autour de la musique et des salons artistiques du XVII^e siècle. Des sujets variés et riches que suivra de près, tout au long de l'année, le service Spectacle vivant et éducation artistique du Département.

Cliquez, postulez, décrochez !



Le dispositif Boostemploi du Conseil départemental d'Eure-et-Loir accompagne les Euréliens dans leur recherche d'emploi depuis 2009. Plus de 500 personnes sont recrutées chaque année. Recruteurs, candidats, profitez du réseau Boostemploi pour donner un nouvel élan à votre activité professionnelle !

AGENT / AGENTE DES SERVICES HOSPITALIERS

Domaine professionnel : Santé
Ville : VERNOUILLET
Type de contrat : CDD 2 mois
Niveau d'études : Indifférent
Niveau d'expérience : Indifférent

CHARGE / CHARGÉE DE PROJET D'AFFAIRES EN INDUSTRIE

Domaine professionnel : Industrie
Ville : LA BAZOCHE GOUET
Type de contrat : CDI
Niveau d'études : Bac +2 Commerce International
Niveau d'expérience : Débutant(e) accepté(e)

EMPLOYÉ FAMILIAL / EMPLOYEE FAMILIALE DE MAISON

Domaine professionnel : Services à la personne
et à la collectivité
Ville : CHARTRES
Type de contrat : CDI
Niveau d'études : Indifférent
Niveau d'expérience : Indifférent

MONTEUR / MONTEUSE DE STANDS

Domaine professionnel : Construction, Bâtiment
et Travaux publics
Ville : CHARTRES
Type de contrat : CTT 6 mois
Niveau d'études : Indifférent
Niveau d'expérience : 6 mois exigés

AIDE MENAGER / MENAGÈRE A DOMICILE

Domaine professionnel : Services à la personne
et à la collectivité
Ville : DREUX
Type de contrat : CDI
Niveau d'études : Indifférent
Niveau d'expérience : 1 an souhaité

CONDUCTEUR / CONDUCTRICE DE NAVETTE DE MOINS DE 9 PERSONNES

Domaine professionnel : Transport et Logistique
Ville : LUCÉ
Type de contrat : CDD 3 mois
Niveau d'études : BEPC
Niveau d'expérience : Débutant(e) accepté(e)

CHAUFFEUR / CHAUFFÈUSE DE POIDS LOURD

Domaine professionnel : Transport et Logistique
Ville : CHARTRES
Type de contrat : CTT 6 mois
Niveau d'études : Indifférent
Niveau d'expérience : Indifférent

MANDATAIRE JUDICIAIRE A LA PROTECTION DES MAJEURS

Domaine professionnel : Services à la personne
et à la collectivité
Ville : DREUX
Type de contrat : CDD 6 mois
Niveau d'études : Bac +2 Action sociale exigé
Niveau d'expérience : Débutant(e) accepté(e)

AIDE MEDICO- PSYCHOLOGIQUE

Domaine professionnel : Services à la personne
et à la collectivité
Ville : BONNEVAL
Type de contrat : CDD 3 mois
Niveau d'études : Bac+2 DEAES ou AMP, AIDE
SOIGNANTE, AUX PUERICULTURE Souhaité
Niveau d'expérience : Débutant(e) accepté(e)

AGENT / AGENTE D'ENTRETIEN DES BATIMENTS ET ESPACES COLLECTIFS

Domaine professionnel : Installation et Mainte-
nance
Ville : POISVILLIERS
Type de contrat : CDI
Niveau d'études : Bac Gestion maintenance exigé
Niveau d'expérience : Débutant(e) accepté(e)



➔ Renseignements
0800 71 08 28

Rejoignez nos équipes !



Eure-et-Loir
LE DÉPARTEMENT

Fort de plus de 130 métiers, le Conseil départemental d'Eure-et-Loir propose des postes dans de nombreux domaines : santé, administratif, juridique, financier, culture, environnement, infrastructures routières, patrimoine bâti...



31

TRAVAILLEUR SOCIAL (H/F)

Domaine professionnel : Protection de l'enfance, social, polyvalence de secteur

Ville : Dreux

Type de contrat : Titulaire de la fonction publique ou CDD 3 ans

Niveau d'études : Diplôme d'Etat d'assistant de service social

Niveau d'expérience : débutant accepté

TRAVAILLEUR SOCIAL ENFANCE (H/F)

Domaine professionnel : protection de l'enfance, aide sociale à l'enfance

Ville : Nogent le Rotrou - Chartres

Type de contrat : Titulaire de la fonction publique ou CDD 3 ans

Niveau d'études : Diplôme d'Etat d'éducateur spécialisé ou d'assistant de service social

Niveau d'expérience : débutant accepté

TECHNICIEN EN INSERTION PROFESSIONNELLE (H/F)

Domaine professionnel : social, insertion professionnelle

Ville : Chartres

Type de contrat : CDD d'1 an

Niveau d'études : Titre de Conseiller en insertion Professionnelle, Diplôme d'Etat de CESF

Niveau d'expérience : 3 ans d'expérience

AGENT D'EXPLOITATION DE LA ROUTE H/F

Domaine professionnel : Direction des infrastructures

Ville : Châteaudun / Jarville

Type de contrat : Titulaire de la fonction publique ou CDD 3 ans

Niveau d'expérience : sécurité routière, conduite d'engins (permis C requis), mécanique et petite maçonnerie

GESTIONNAIRE EN ASSURANCES

Domaine professionnel : Direction de la commande publique, des affaires juridiques et des assemblées

Ville : Mainvilliers

Type de contrat : Titulaire de la fonction publique ou CDD 3 ans

Niveau d'expérience : connaissance en droit des assurances, responsabilité administrative

CHEF DE PROJET DIGITAL (H/F)

Domaine professionnel : Direction de la communication

Ville : CHARTRES

Type de contrat : Titulaire de la fonction publique ou CDD

Niveau d'études : Formation supérieure en communication ou marketing digital

Niveau d'expérience : Expérience sur un poste similaire de 3 à 5 ans



Informations pratiques

➡ Les offres d'emploi sont ouvertes à tous, avec un examen prioritaire des candidatures de titulaires de la fonction publique et de personnes inscrites sur liste d'aptitude suite à un concours territorial.

➡ Vous êtes intéressé par l'une de ces annonces ? Envoyez votre lettre de motivation et CV par courriel à recrutement@eurelien.fr.



MOTS FLÉCHÉS

Marcel Proust est né le 10 juillet 1871... Il y a donc 150 ans ! Il reste aujourd'hui l'un des auteurs les plus connus au monde et a laissé son empreinte en Eure-et-Loir. Il y venait passer ses vacances chez sa tante dont il appréciait particulièrement les madeleines... Entre littérature et souvenirs d'enfance, partez à la recherche des mots (perdus) fléchés proposés ce mois-ci dans les pages de votre magazine !

Maison chère à Proust	Refusa de passer à table	Coupai la tête Dressera	Avant nous Dispersée	Meneurs d'éléphants Négation	Bout de crayon Lettres d'édition	Chef d'édition Donna de l'espace	On aime son parc
						A revisiter celui du musée M. Proust	
Pièce du Cambodge		Attrape Iles cannoises				Répare un oubli Sauvage	Laisserions pour pas cher
Un Prè qui inspira Marcel Proust				Proust la décrit dans ses romans			
On y trouve le musée M. Proust	Révélaï Rois de savane			Vache folle	Fin de pièce Soirée dansante		MARCEL PROUST
							Saint normand
Entre 3 et 4		Manière de rire Change de peau		3 fois la même Tout sortir		Usa jusqu'à la fin	Bain russe
A la recherche du temps perdu, en est un célèbre			Puma renversé Ferme la pompe	Château apprécié de Proust			
Gar-dienne de la paix		Souiller Un peu d'espoir			Homme distingué	Garçons de courses Voyelles	
			Le meilleur carré				Théâtre de l'Europe (+ article)
Celui de Proust mérite votre visite	L'homme de madeleine	Relève le plat ou la côté, pas la descente			Marqua l'enfance de Proust	Son oncle et sa tante	
Proust est à sa recherche						Fleuve de Nouvelle-Zélande	PHILIPPE IMBERT 2021

32



T	E	M	P	S	P	E	R	D	U	A	V	A	N
S	A	U	C	E	A	M	I	O	T				
M	U	S	E	L	E	I	N	D	S				
R	O	N	V	A	N	L	L	E	B	O	N		
P	I	R	I	S	A	V	A	A	L	O			
L	L	L	E	R	S	C	O	M	B	R	A	Y	
R	A	V	E	R	A	I	L	E	R	A	N	C	E
C	A	T	E	L	A	N	C	E					
R	I	E	L	P	R	E	N	D	P	S			
T	A	N	T	E	L	E	O	N	I	E	S		
M	E	T	I	C	A	M							

Solution :



MOTS PERDU

D'abord, rayez toutes les lettres qui sont doubles, voir triples ou même plus, uniquement dans les diagonales de droite à gauche et de gauche à droite (les lettres peuvent donc être rayées plusieurs fois).

Ensuite, formez avec celles qui restent le mot perdu, qui est un excellent produit eurélien composé de 5 lettres et défini ainsi : « Le destin des bonnes pommes du Perche ! »

A	E	C	P	R	A	H	C	D	P	I	C
C	D	I	E	O	U	E	O	D	A	E	O
U	P	R	C	E	A	H	O	P	U	C	P
R	H	D	H	E	I	P	A	P	O	D	C
E	A	I	A	D	H	I	U	C	A	P	D
O	U	R	H	D	A	E	D	I	R	I	O
H	C	A	O	R	C	R	H	E	O	H	E
E	E	P	E	P	U	P	D	I	C	P	A
D	D	I	C	O	A	H	E	O	E	I	R
I	A	E	U	C	U	P	C	D	A	P	H
P	U	C	P	E	D	O	O	U	P	R	I
C	O	I	R	D	H	P	A	R	H	C	D

Solution : CIDRE



VISITE

34

« Les Villages Vovéens », géant au grand cœur

Avec ses 1 130 km² de superficie, il est le plus grand canton d'Eure-et-Loir. Entre ses richesses agricoles et ses moulins emblématiques, le canton « Les villages vovéens » est avant tout une terre d'accueil où il fait bon vivre et flâner.

Au sud-ouest de l'Eure-et-Loir, le canton « Les villages vovéens » compte 57 communes et se caractérise par sa grande diversité de bassins de vie depuis la limite sud de Chartres jusque Toury à la frontière de l'Essonne à l'ouest et, pour sa partie la plus au sud, à la frontière du Loiret.

■ De la plaine de Beauce à la vallée de la Conie

Avec ses champs à perte de vue et ses petits villages où fleurissent des fermes anciennes toutes plus typiques les unes que les autres, le territoire s'affiche comme un digne représentant de la plaine de Beauce. La Maison du tourisme Cœur-de-Beauce à Orgères-en-Beauce permet d'ailleurs une découverte originale de ce territoire qualifié de grenier de la France.

En descendant tout au sud, les paysages changent... Dans le Dunois, la vallée de la

Conie et ses paysages plus encaissés, invite aux balades pédestres ou à vélo.

Les amateurs de patrimoine apprécieront découvrir la ronde des moulins à vent de Ouarville à Sancheville, en passant par Ymonville, Moutiers-en-Beauce et Bouville, et les férus d'histoire pourront visiter le musée de la guerre de 1870 à Loigny-la-Bataille ainsi que le camp d'internement à Voves.

Les gourmands peuvent aussi apprécier les nombreux produits locaux vendus directement à la ferme et même des chips made in Eure-et-Loir, les chips Belsia.

■ 3 millions de tonnes de granulats par an pour les JO 2024

Au niveau économique, outre l'activité agricole incontestablement prospère, les entreprises ici excellent dans la fabrication de charpentes métalliques, de rideaux, de réservoirs à hydrogène, dans la cartonnerie et dans l'exploitation de ses carrières réputées pour la

qualité de leurs granulats. Environ 3 millions de tonnes de granulats sont extraits par an pour être livrés en région parisienne.

Delphine Breton et Marc Guerrini, conseillers départementaux élus pour le canton « Les Villages vovéens » oeuvrent au quotidien auprès de 28 000 habitants du territoire : « *La Beauce est qualifiée de grenier de la France mais ce n'est pas que ça. Ici, des femmes et des hommes participent à la prospérité de ce grand territoire dans les entreprises, les associations... Nous sommes en milieu rural et, avec l'aide des dispositifs Bourg-centre et des petites villes de demain, nous disposons d'un accompagnement précieux pour faciliter le maillage territorial. En tant qu'élus départementaux, nous entendons poursuivre notre rôle de facilitateur auprès de nos administrés pour que tout converge vers le bien vivre ensemble dans notre cher canton « Les Villages vovéens ».*

Les élus ont la parole!

En application de l'article 9 de la loi N°2002-276 du 27 février 2002 relative à la démocratie de proximité, un espace d'expression libre est réservé aux groupes d'élus de l'Assemblée départementale.



**Prochaine
séance publique**

➔ 13 décembre 2021 à 9 h,
Hôtel du Département



eurelien.fr/elus

➔ Retrouvez-y
les conseillers
départementaux!



CHRISTELLE MINARD

UPE - UNION POUR LES EURÉLIENS - MAJORITÉ DÉPARTEMENTALE

Centres-Bourgs, mettre en valeur les trésors de la ruralité

Le Département s'engage, de manière ambitieuse et continue, à redynamiser les territoires et les centres-bourgs. Cela passe notamment par un accompagnement au profit des communes situées en dehors des territoires urbanisés et de la frange francilienne.

Ainsi, une vraie politique d'accompagnement technique et financier est menée par le Département d'Eure-et-Loir dans le cadre du dispositif « Centres-Bourgs ». Ce dispositif concerne des domaines pluriels comme l'activité commerciale de proximité, les équipements, les services, les mobilités et l'attractivité.

Dans le cadre d'une convention partenariale avec l'État, la Région Centre-Val de Loir et la Banque des Territoires, le Département d'Eure-et-Loir donne les moyens aux communes afin de se développer et de se dynamiser.

Dans les faits, c'est un engagement financier d'investissement de près de 24 M€ en faveur de projets structurants et d'initiatives locales que nous saluons. Un véritable accélérateur de réussite. Auprès des maires, des élus locaux comme des habitants, le dispositif « Centres-Bourgs » rencontre un franc succès et nous invite à le poursuivre et à l'amplifier.

Les récents Comités de Pilotage de la rentrée ont été l'occasion de faire le point sur les dizaines de projets en cours dans 5 communes d'Eure-et-Loir. En tout, à ce jour, 33 communes sont retenues pour bénéficier de subventions pour des études et des projets d'investissement.

Ce sont par ces actions concrètes que nous contribuons à faciliter la vie dans les territoires ruraux avec l'objectif d'offrir aux habitants une amélioration constante du cadre de vie.

Nos objectifs sont clairs : équilibre et attractivité de tous les bassins de vie de notre Département. Pour mener à bien tout cela, vous pouvez compter sur nous !



MARC GUERRINI ET ETIENNE ROUAULT

GRUPE TERRITOIRES D'EURE-ET-LOIR

Un effort budgétaire au service d'un réseau routier intelligent

Les questions de mobilité sont un facteur majeur de l'attractivité de notre Département. La qualité et la performance du réseau routier jouent dès lors un rôle primordial en Eure-et-Loir, notamment en milieu péri-urbain et rural où l'usage de la voiture est une nécessité quotidienne. C'est également un atout pour maintenir et renforcer le tissu économique local, qui doit pouvoir s'intégrer facilement et rapidement aux différents axes de communication.

Entretenir 7600 kilomètres de routes et 1500 ouvrages d'art, un des plus vastes réseaux de France, ne peut se faire sans un effort budgétaire conséquent, effort auquel les élus du groupe Territoires d'Eure-et-Loir souscrivent.

Pour ce faire, cette politique de modernisation et de sécurisation des infrastructures routières doit être abordée avec pragmatisme. Sans tomber dans le clientélisme, il s'agit de répondre à la fois aux besoins propres des territoires ainsi qu'aux attentes de l'ensemble des Euréliens, y compris en matière de mobilité douce.

Investir intelligemment, c'est notamment créer un itinéraire départemental dédié au transit des poids-lourds, afin de préserver les infrastructures tout en assurant la tranquillité des coeurs de ville. C'est également procéder à une nouvelle classification des routes départementales, qui prenne en compte le trafic réellement supporté par certains axes sous-dimensionnés sans pour autant oublier la nécessité de mailler équitablement l'ensemble du Département. Nous défendrons ces propositions sur lesquelles nous sommes engagés devant vous.

Enfin, nous renouvelons notre volonté de voir aboutir le projet d'A154, véritable chaînon manquant du réseau routier qui permettra à terme, de fluidifier la desserte des agglomérations drouaise et chartraine.

*prendre le temps de vivre



LET IT SLOW*

EN EURE-ET-LOIR

www.randonnees.eurelien.fr

JOUER AU

PETIT POUCKET

DANS LA FORÊT

© L'Inch'art Présent

  @eureetloirtourisme



**Eure-
et-Loir**
Tourisme