



Eurélien

LE MAG NUMÉRO 61 / OCTOBRE 2020



DOSSIER

Eure-et-Loir :

une rentrée sous haute sécurité



2

Le dēclīc du mois : Les ēlēphants dēbarquent en Eure-et-Loir

C'est un événement peu commun sur notre département. Début septembre, le zoo-refuge La Tanière a vu débarquer son tout premier pachyderme, Sunay, un éléphant d'Asie de 5 ans, en provenance de Rotterdam. Avec ses deux tonnes et demi, l'animal a rejoint la tout nouveau bâtiment du refuge : l'éléphanterie. Du coup, le nouveau pensionnaire n'est pas resté seul très longtemps. Quelques jours plus tard, c'est Rajendra, 9 ans, cinq tonnes, qui est arrivé en provenance de Cologne en Allemagne. Ces arrivées s'inscrivent dans un programme de conservation des éléphants d'Asie en Europe qui garantit une population saine en captivité. Et coup de chance, ces deux colocataires se sont tout de suite très bien entendu : « *C'est très rare que deux mâles s'entendent à ce point* » commente Patrick Violas, le fondateur du refuge. En tout cas, ces deux colosses, qui n'ont pas encore fini de grandir, émerveilleront les yeux des visiteurs qu'ils soient petits... ou grands. **Pour parrainer un animal ou faire un don au refuge, rendez-vous sur lataniere-zoorefuge.fr**



Retrouvez votre
**nouveau magazine
mensuel** sur
eurelien.fr

👉 Toute notre activité sur :



Eurélien N°61 - Octobre 2020 **Directeur de publication** Claude Téroinard - Président du Conseil départemental d'Eure-et-Loir - **Rédacteur en chef** Xavier Châtelain - Directeur de Cabinet et de la communication **Rédaction et coordination éditoriale** Valentin Lierre **Photographes** Studio Martino, François Delauney, Arnaud Lombard, Patrick Forget **Infographie et illustration** Michel Fily, Morgane Beurois **Jeux** Philippe Imbert **Conception graphique** Julian Legendre **Mise en page** Direction de la communication - Laurent Langlois **Impression** Imprimerie Agrir graphic **Distribution** Toutes boîtes aux lettres Distrib Services **Ont également participé à ce numéro** François Poussade, Eure-et-Loir Tourisme, Eure-et-Loir Ingénierie, Archives départementales, Service éducation et territoires, Direction du numérique, Direction des Ressources humaines, Direction des finances et contrôle de gestion **Dépôt légal à parution** Numéro tiré à 215 028 exemplaires, N° ISSN : 1953-1044 **Contact** redaction@eurelien.fr

6

Actu

Le Château de Maintenon se visite avec précaution

12

Dossier

Une rentrée sous haute sécurité

20

Découverte

Le Château de Nogent-le-Rotrou, berceau du Perche

24

Exposition

Découvrez l'Eure-et-Loir à l'aube de la guerre

03 SOMMAIRE

04 ACTU

06 CHÂTEAU DE MAINTENON : DES VISITES SÉCURISÉES

11 TROP DE POIDS LOURDS À DENONVILLE ?

12 DOSSIER



18 INITIATIVE

20 DÉCOUVERTE

LE CHÂTEAU DE NOGENT-LE ROTROU, BERCEAU DU PERCHE

24 EXPOSITION DES ARCHIVES

30 LIRE VOIR ÉCOUTER

32 ÇA S'EST PASSÉ EN EURE-ET-LOIR

34 L'EURE-ET-LOIR DE RUDY CARNIS

ASSMAT28.EURELIEN.FR

➤ LE SITE POUR TROUVER SON **ASSISTANT(E) MATERNEL(LE)** EN EURE-ET-LOIR



+ de **3000** professionnel(le)s agréé(e)s sont en activité en Eure-et-Loir



3



COLLÈGES

4

Le Département offre près de 90 000 masques aux collégiens

En complément d'un protocole de sécurité élaboré spécialement pour les collèges, le Conseil départemental d'Eure-et-Loir distribue pour la rentrée 2 masques en tissu lavables à tous les collégiens des établissements publics et privés. Cela porte la dotation totale à 4 masques par élèves.

C'est un débat qui a fait la une des journaux et des JT pendant les mois d'été. Mais comment les instances politiques vont-elles garantir une rentrée pour les élèves du territoire ? En Eure-et-Loir, le Département, qui a en charge la gestion des collèges, a apporté des solutions fortes et des réponses claires pour une rentrée en toute sécurité.

Premièrement, et durant l'été, un important protocole de désinfection poussé des locaux s'est produit, en complément de celui qui accompagne habituellement chaque rentrée scolaire. L'ensemble des principaux et des personnels de collège a également reçu, de la part du Département en collaboration avec l'Agence Régionale de Santé (ARS) Centre-Val de Loire, un protocole détaillé des gestes barrières et d'une organisation de fonctionnement

en période de crise sanitaire.

Mais le Département ne s'est pas arrêté là. Et face à la crise sanitaire que nous traversons, la collectivité a décidé aussi d'équiper les collégiens du département en équipement de protection individuelle. Pour cette rentrée, le Conseil départemental offre à tous les collégiens deux masques en tissu aux normes AFNOR. Cela représente un total de 46 158 masques à raison de 38 158 pour les établissements publics et de 8 000 pour le privé. Le 14 mai dernier, une première livraison de 42 700 masques jetables avait été effectuée par le Département aux principaux des collèges eurléens.

S'en est suivie une seconde livraison, les 4 et 5 juin dernier, de 45 464 masques lavables 50 fois dans les collèges.

Au total, les collégiens du département

ont reçu 4 masques lavables entre juin et septembre 2020.

Détails de l'opération

• Livraison du 14 mai 2020 :

42 700 masques jetables pour un coût de **26 578 €**

• Livraison du 4 et 5 juin 2020 :

45 464 masques lavables pour un coût de **149 577 €**

• Livraison du 27 et 28 août 2020 :

46 158 masques lavables pour un coût de **133 000 €**

Coût total de l'opération : 309 155 €

HISTOIRE

Un nouveau musée à la Ferté-Vidame

Saint-Simon, célèbre mémorialiste de la Cour de Louis XIV, a désormais son musée sur le pavillon Saint-Dominique, au sein de la commune de la Ferté-Vidame.

Cette journée du dimanche 6 septembre 2020 restera gravée dans l'histoire de La Ferté-Vidame. Elle est l'aboutissement du rêve de la nouvelle équipe municipale de Catherine Stroh et Jean-François Bège de voir une Maison Saint-Simon ouvrir ses portes.

Le Conseil départemental met à disposition de la Ville et de la communauté de communes des Forêts du Perche, le pavillon Saint-Dominique

qui accueille ce nouveau musée entièrement consacré à l'œuvre du mémorialiste de la Cour de Louis XIV et de la Régence.

■ Une politique touristique basée sur le patrimoine

Elle traduit aussi la volonté du Département d'appuyer sa politique de développement touristique sur un patrimoine non seulement entretenu mais constamment mis en valeur. Le

Département consacrerait un budget de 2,5 millions d'euros à la restauration du Petit-Château de La Ferté-Vidame.

Après les 350.000 euros pour restaurer le toit qui abrite Saint-Simon et la participation pour quelques 100.000 euros à la création du musée de la part du Département, La Ferté-Vidame sait qu'elle fait bien partie des richesses patrimoniales d'Eure-et-Loir. Elle en a encore eu la preuve ce joli dimanche de septembre.





PATRIMOINE

6

Château de Maintenon : Plus de sécurité pour un meilleur accueil

Avec la réouverture de ses sites patrimoniaux, le Conseil départemental d'Eure-et-Loir a tenu à élaborer un protocole de sécurité sur mesure. Horaires, port du masque, nouveau parcours de visite, tour d'horizon des nouveautés du Château.

Le Département a voulu appliquer, au Château de Maintenon, des règles de sécurité sanitaire extrêmement strictes pour protéger le public. Mais il a aussi souhaité que les Euréliens ne perdent pas les plaisirs de la découverte de leur patrimoine, et même que ce fleuron patrimonial se dévoile encore un peu plus aux yeux des visiteurs. Le port du masque est obligatoire, mais le port du masque peut aussi devenir un plaisir. Pour que cette contrainte devienne une marque d'élégance, le Département a fait créer un masque aux couleurs du château, qui répond néanmoins aux normes de sécurité sanitaire. Ce masque à double élastique qui épargne les oreilles, reproduit le motif du lit de l'antichambre du Maréchal de Noailles, époux de la nièce

de Madame de Maintenon. D'époque Louis XIV, le lit d'apparat constitue l'élément principal de la chambre, de par sa fonction et son aspect décoratif. Il est surmonté d'un dais en percale, un tissu de coton très fin apprécié pour son toucher soyeux, aux motifs floraux rouges et bleus peints à la main. Un tissu idéal pour réaliser le masque réservé aux visiteurs du château. Il est en vente à la boutique (4,90€ un masque, 9€ les deux). Mais, ce masque n'est qu'un aspect du travail fourni par la Direction des sites remarquables qui a mis à profit le temps du confinement pour préparer le château au retour du public. Le travail et l'imagination dont elle a fait preuve, permettent au domaine de Maintenon de réussir le pari de la réouverture avec près de 20 000 visiteurs

sur deux mois d'été. Un record !

■ Une balade dans les jardins pour 3 euros

En juin, après deux mois de confinement, ce sont le parc et les jardins Le Nôtre qui ont été les premiers à rouvrir. Un parcours a été créé pour permettre aux visiteurs de se promener dans tous les extérieurs du Domaine de Maintenon en évitant de se croiser, un parcours toujours en vigueur actuellement. Trois nouvelles visites guidées sont dorénavant proposées chaque jour. L'accès aux extérieurs est régulé en fonction de la fréquentation. Parce que l'on ne se lasse pas d'une balade dans le parc et les jardins, l'accès en est désormais permis au tarif tout à fait abordable de 3 euros. Face au succès de



Le Fabuleux Noël de Maintenon reporté à 2021

Face à la recrudescence des contaminations par le Covid-19, l'édition 2020 du Fabuleux Noël de Maintenon est reportée à 2021. Le Conseil départemental d'Eure-et-Loir, soucieux de la protection des publics, a répondu favorablement à la proposition de l'organisateur du Fabuleux Noël 2020 de reporter l'événement à 2021. Le Fabuleux Noël, qui devait avoir lieu au Domaine de Maintenon du vendredi 20 novembre au dimanche 13 décembre, est donc reprogrammé l'an prochain à la même période. Les bénévoles qui devaient répéter à partir de ce mois-ci, seront naturellement prioritaires pour la prochaine édition ; les inscriptions seront relancées dès le printemps.

➔ Basse saison (du 1^{er} avril au 30 septembre)

Du mardi au dimanche et jours fériés, de 10 h 30 à 19 heures (dernière admission à 18 heures). Fermés les lundis, sauf fériés.

➔ Basse saison (du 1^{er} février au 31 mars, et du 1^{er} octobre au 20 décembre)

Du mardi au vendredi, de 14 heures à 18 h 30 ; samedi et dimanche, de 10 h 30 à 18 h 30 (dernière admission, 17 h 30).

➔ (*) Visites guidées :

Tous les jours, sur réservation, 11 heures (Histoire du château et de ses propriétaires) ; 14 h 30 (Histoire du Parc, des Jardins et de l'Aqueduc) ; 16 heures (L'évolution architecturale du château depuis le XII^{ème} siècle).

Tarifs :

Plein tarif : 8,50 € - Tarifs réduits (Jeunes 18-25 ans ; Etudiants) 4,50 €. - Enfants (7-18 ans) : 4 €. - Gratuit : moins de 7 ans, personnes handicapées et accompagnateurs. - Visites guidées : 1,50 € de supplément

Tél. : 02.37.23.00.09 - chateaudemaintenon.fr - Facebook



cette nouvelle mesure auprès des Euréliens, le Département décide de la pérenniser. Il en va de même pour le tarif réduit de 4,50€ proposé à tous les jeunes de 18 à 25 ans, qu'ils soient étudiants ou non.

■ Le château propose un nouveau parcours de visite

Le château a rouvert ses portes au public en juillet. Désormais, les visiteurs peuvent admirer les riches boiseries du passage entre l'aile des appartements de Madame de Maintenon et la chambre de Louis XIV, devenue le salon du Roi. Ce passage ouvre sur la salle à manger aux murs couverts de précieux cuirs de Cordoue et aux meubles chargés d'argenterie. Enfin, les visiteurs peuvent maintenant accéder au passage Wignacourt, un couloir secret qui permettait aux personnages de la cour d'aller de salons en salons, sans déranger le Roi Soleil lorsqu'il se trouvait dans sa chambre.

■ Des horaires d'ouverture élargis

Le port du masque est obligatoire à l'intérieur du château, le nombre de visiteurs est régulé à une cinquantaine de personnes simultanément, les pièces aérées tout au long de la journée et tous les éventuels points de contact comme les rampes et les assises sont régulièrement désinfectés.

Le public se plie parfaitement aux consignes de sécurité sanitaire. Cette bonne volonté permet au Conseil départemental d'ouvrir encore plus largement l'accès au site.

Depuis le mardi 8 septembre, les visiteurs peuvent toujours venir, comme en plein été, à partir de 10 h 30 le matin, du mardi au dimanche, au lieu de 14 heures. Le Domaine ferme à 19 heures, au lieu de 18 h 30.



8

INNOVATION

RD18 : une expérimentation pour des routes plus vertes

Avec 7 500 km de routes, le département d'Eure-et-Loir possède le deuxième plus grand réseau routier de France. La gestion de ces routes par la Collectivité est une priorité pour l'équipe en place et son impact sur l'environnement l'est tout autant...

Très attaché à la performance et à la sécurisation de son réseau routier, le Conseil départemental d'Eure-et-Loir, en collaboration avec l'entreprise de construction Eiffage, développe et met en œuvre sur son maillage une nouvelle technique d'enrobés de routes, plus respectueuse de l'environnement.

La départementale 18 entre Bleury et Gallardon a été la première, en 2019, à expérimenter la technique RECYRAL ARM, développée par le groupe Eiffage. L'expérience va continuer sur une section de la départementale 29, entre Voves et Villarceaux, avant la fin de l'année.

■ Le végétal remplace le bitume

L'agence eurélienne de l'entreprise Eiffage routes met en œuvre cette technique qui consiste à un retraitement de la chaussée avec l'apport d'une émulsion de résidus d'origine végétale issus de l'industrie papetière. Cette innovation permet de retraiter la couche de roulement sans ajouter de bitume. Elle permet de réduire de plus de 50 % la consommation d'énergie et de plus de 70 % l'émission de gaz à effet de serre, le tout sans aucun déchet de chantier. Fini les ajouts de bitume, place au liant végétal pour une meilleure préservation des ressources. L'expérimentation menée en 2019 dans le

département a déjà permis d'affiner la technique. Débarrassée de certaines contraintes, elle est mise en œuvre avec plus d'efficacité.

En 2020, le Département a souhaité consacrer une partie de son budget d'investissement routier à ce type d'opération innovante. Pour la RD29, et la participation à une étude technique de faisabilité, le montant consacré est de 350 000 € pour environ 3 kilomètres de chaussée remise en état.

Trois questions à...

Hervé Dumont, directeur technique Eiffage Routes



■ **Quels sont les avantages de la technique RECYTAL ARM ?**

C'est une innovation qui permet aujourd'hui de régénérer un revêtement en bitume sur une route communale ou départementale. L'idée c'est de ne pas ajouter de bitume en le remplaçant par un liant végétal issu de plusieurs produits de la sylviculture, et notamment de l'industrie papetière. En plus d'éviter de brûler ces produits, nous nous en servons afin de refaire des enrobés. C'est économe en tout point.

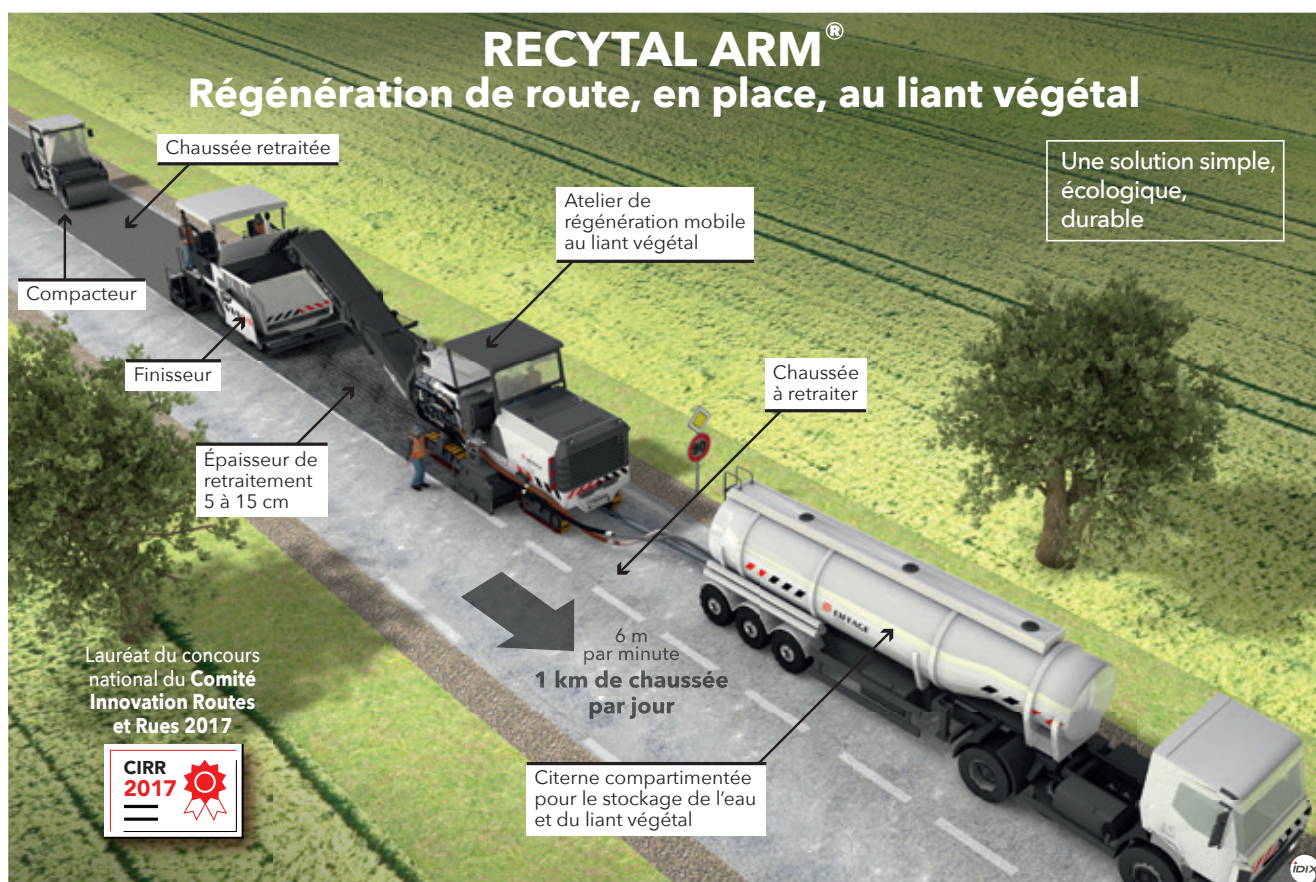
■ **Et d'un point de vue environnemental ?**

Là encore nous avons cherché à réduire l'emprunte carbone des chantiers de retraitement des routes. En plus d'être rapide (environ 1km de routes traité par jour), cette technique permet de ne pro-

duire aucun déchet et le recyclage du béton en place se fait à froid. Résultat nous avons un chantier propre et respectueux de l'environnement.

■ **La technique RECYTAL ARM est-elle aussi efficace qu'un retraitement par ajout de bitume ?**

Absolument. On estime que la durée de vie d'une route est de 12 à 15 ans. Avec la technique RECYTAL ARM nous en sommes arrivés au même résultat. Le but c'est d'avoir un système vertueux, notamment avec l'industrie papetière qui nous donne la matière première. Nous avons également développé d'autres innovations à caractère environnemental pour les routes nationales et les autoroutes.





**Eure-
et-Loir**
MDA



UN GUICHET UNIQUE POUR VOTRE AUTONOMIE
02 37 33 46 46



**Eure-
et-Loir**
LE DÉPARTEMENT

**DENONVILLE**

Le Département contrôle le flux de poids lourds

Le trafic important de camions inquiète les élus de la commune de Denonville. Pour établir un diagnostic précis, les services du Département ont déployé un système de comptage des véhicules.

Début août, la commune de Denonville a interpellé le Département : un flux important de poids lourds traverse l'ensemble du bourg sur la départementale 17. Les services du Département ont, très vite, installé un système de comptage qui permettra d'avoir des statistiques fiables sur le nombre de camions qui empruntent cette voie. Ces systèmes sont positionnés sur les deux axes qui traversent la commune, la RD17, au sud de l'agglomération et la RD19, à l'est. Le Conseil départemental

disposera ainsi d'une vision instantanée du trafic routier, il pourra enrichir les informations dont il dispose déjà et proposer une solution permettant de faire baisser le trafic routier et répondre ainsi aux attentes des élus locaux et des habitants.

■ **Une prise de contact avec les exploitants de carrière**

Les données complètes des comptages seront disponibles à la fin du mois d'octobre 2020 mais de premières moyennes existent

déjà. La RD17, au sud de l'agglomération est empruntée par 777 véhicules par jour dont 210 poids-lourds soit 27% du trafic. La RD19, à l'est de l'agglomération affiche 1 232 véhicules par jour dont 59 poids lourds soit 4.78% du trafic. La présence de plusieurs exploitants des carrières alentours est l'une des explications de ce flux de poids lourds, plus particulièrement autour de la commune de Prasville. Le Département a pris contact avec les exploitants afin de travailler ensemble sur l'analyse des circuits de distribution établis.



12

Conseil départemental : Une rentrée sous haute sécurité



Entre la crise sanitaire du COVID-19 et une cyberattaque de grande ampleur, le Département d'Eure-et-Loir a vécu une période estivale mouvementée. Les services de la Collectivité ont travaillé pour une rentrée sous haute sécurité avec un seul mot d'ordre : la prudence.



Un accueil du public repensé

Les lieux d'accueil du public ont été adaptés afin de permettre à chacun de respecter les gestes barrières : Mise à disposition de gel hydroalcoolique, lingettes et produits nettoyants dans tous les services accueillant du public ; mise à disposition de visières (fourniture gratuite par l'association Betamachine de 70 visières) ; acquisition d'imprimantes 3D pour la fabrication en interne de visières pour équiper certains professionnels ; renforcement du nettoyage des sites avec désinfection quotidienne des zones de contact ; installation de 14 caméras thermiques dans les accueils des sites principaux et de 30 bornes de prise automatique de température ; mise à disposition de thermomètres frontaux sans contact sur les sites n'ayant pas ni caméras thermiques, ni bornes ; un protocole d'accueil particulier des personnes dont la température dépasse les normes a été rédigé. Et enfin, dans l'ensemble des accueils : mise en place de plexiglas au guichet ; espacement des places assises dans les zones d'attente, marquage au sol et mesures de distanciation physique visibles.

14

La rentrée 2020 rimera avec prudence. Après un été sous très haute tension, le Conseil départemental d'Eure-et-Loir travaille à sécuriser agents, collaborateurs et publics. Stéphanie Delapierre, directrice générale adjointe des services, explique : « C'est une rentrée spéciale après les événements consécutifs que nous avons vécus. D'abord la pandémie du Covid-19 puis la cyberattaque. Des protocoles précis ont été déployés afin de garantir une sécurité sanitaire et informatique pour nos agents, nos collaborateurs mais également pour le public. Nous avons beaucoup travaillé en relation avec des prestataires spécialisés et la situation est désormais celle d'un retour à la normale ».

Après ces deux événements, la Collectivité a dû s'organiser afin de garantir à tous une sécurité sanitaire tout en répondant à sa mission de service public : « Nous avons dû repenser l'accueil du public avec un proto-

cole très strictes. Que ce soit en terme de désinfection, de port du masque obligatoire ou encore de respect des gestes barrières, tout a été fait pour que le public et les agents se trouve en situation de sécurité sanitaire. A ces mesures, viennent s'ajouter l'installation de caméras thermiques et de bornes de prises de températures ainsi que des marquages au sol ».

Quant à la cyberattaque, l'ensemble des systèmes du Conseil départemental ont été rétablis et l'ensemble des données ont été sauvées : « Nous avons travaillé en collaboration étroite avec l'Agence nationale de la sécurité des systèmes d'information (ANSSI)

et un prestataire privé afin d'enrayer cette attaque ».

■ L'ensemble des systèmes est désormais opérationnel

Après s'être assuré qu'aucune donnée n'était sortie des systèmes, la première étape a été de définir la date d'infiltration du virus et la localisation de ses créateurs. Il s'est avéré que la mise en œuvre du télétravail massif durant le confinement a créé des failles de sécurité dans les systèmes. Une fois qu'a été déterminée la date de sauvegarde la plus proche, les experts de la direction du numérique du Département accompagnés par ses prestataires ont pu reprendre la main sur l'administrateur système et remonter les uns après les autres l'ensemble des systèmes. Toutes ces opérations se sont accompagnées du renforcement des systèmes de sécurité, dont certaines sont encore à venir, comme la double authentification, ou le

LA RENTRÉE 2020 SERA SYNONYME DE PRUDENCE



contrôle des flux. Le retour à la normal est en route.

■ Un cluster maîtrisé

Après la cyberattaque, c'est au Coronavirus que le Département a dû faire face : le 7 août, un cluster a fait son apparition à la Maison des solidarités de Dreux. Après un isolement des agents, des tests et des protocoles de désinfections des locaux sont effectués. Là encore, le retour à la normale se fait dans le plus grand respect des mesures sanitaires en vigueur. Stéphanie Delapierre commente :

« Nous devons absolument éviter que des clusters se produisent. Pour cela, nous devons anticiper les situations avec un renforcement du protocole de sécurité. Le but est de remplir notre mission de service public dans des conditions optimales et sécurisées pour nous et le public ».

« Je crois que le mot phare de cette rentrée sera la prudence. Nous devons redoubler de

vigilance et appliquer de manière stricte les consignes sanitaires. Quant à notre organisation, après la remise en fonctionnement de l'ensemble de nos systèmes, nous allons déployer le télétravail au sein de nos équipes. Environ un tiers des effectifs sera concerné par cette possibilité ».

Dans un contexte de crise sanitaire sans

précédent, le Conseil départemental a tenu à assurer la continuité de ses missions mais pas au prix de la santé de ses collaborateurs et des usagers : La lutte contre la propagation du virus est devenue la priorité du Département.

Un été sous haute tension en trois dates

Le 11 mai : Sortie du déconfinement, poursuite du télétravail avec un retour progressif des agents sur site. Mise en place des protocoles sanitaires pour endiguer la propagation du virus.

Le 5 juillet : Le Département est victime d'une cyberattaque de grande ampleur, tous les systèmes d'informations sont paralysés. La Direction du numérique, l'ANSSI et l'entreprise Lexfo collaborent afin de rétablir un bon fonctionnement informatique.

Le 7 août : Un cluster naît à la Maison départementale de Dreux. Plusieurs agents sont touchés. Ils sont immédiatement isolés, testés et pris en charge. Ils sont aujourd'hui retournés sur site à la suite de deux tests négatifs.



Une multiplication des opérations de distribution de masques



Le Conseil départemental a organisé de nombreuses opérations de distribution d'un total de 947 500 masques FFP1.

- 156 500 masques pour les services internes,
- 43 100 masques pour les collégiens, avant livraison des masques lavables
- 142 000 masques aux ESMS à ce jour ; poursuite prévue jusqu'à fin septembre (soit 28 100 complémentaires)
- 260 000 masques chirurgicaux distribués aux petites communes et une dotation d'environ 18 000 masques chirurgicaux destinée aux intervenants à domicile (démarche DPPS), soit un total de 278 000 masques chirurgicaux distribués aux communes.

Concernant les masques en tissu :

- 91 158 masques pour les collèges publics et privés du territoire, soit 4 masques par élève (2 en juin et 2 à la rentrée de septembre)
- 24 000 masques pour les services, y compris assistants familiaux et enfants protégés par le département.

Les masques ainsi que l'ensemble des équipements (imprimantes 3D, caméras thermiques, etc.) représentent un coût total de 1,5 million d'euros..

Une étroite collaboration pour enrayer la cyberattaque

Le 5 juillet, le Conseil départemental a été victime d'une cyberattaque de grande ampleur. Avec le confinement, et le large déploiement du télétravail partout en France, de nombreuses entreprises ou collectivités ont été confrontées aux cyberattaquants. David Auger, chef de service Infrastructure, Moyens et Production explique : « Ce n'était pas une cyberattaque ciblée mais une attaque opportuniste exploitant une faille de sécurité. L'Agence Nationale de la sécurité des systèmes d'information (ANSSI) nous a alerté le jour même que nous étions victime d'une attaque de type ransomware. Nous avons dû, avec le cabinet d'expertise Lexfo, analyser longuement avant de remettre nos systèmes en fonctionnement ». Grâce à notre stratégie de sauvegarde, nous avons pu restaurer très rapidement les serveurs compromis : « Nous continuons à travailler sur notre cybersécurité. On peut dire qu'aujourd'hui, notre système est vraiment robuste. Cela a été rendu possible grâce à la solidarité et la cohésion des agents. Les services du département étaient en capacité d'accéder au Système d'information (SI) à partir de 3 semaines post attaque et a pu redéployer le télétravail pour près d'un tiers des effectifs » explique Caroline Cousin, chef de service ingénierie des projets.



Visitez chez vous! CET AUTOMNE,

**MAINTENON, LA FERTÉ-VIDAME, ILLIERS-COMBRAY...
Découvrez les sites patrimoniaux du Département !**



Toutes les informations sur www.eurelien.fr



**Eure-
et-Loir**
LE DÉPARTEMENT



CIRCUITS-COURTS

Œufs, légumes et fruits de la liberté !

La Ferme de Bretonvilliers à Aunay-sous-Auneau expérimente le circuit ultra court depuis près de cinq ans. Grâce à un distributeur automatique placé en bord de route, il suffit presque de se baisser pour ramasser.

Confinement et déconfinement ont mis en lumière les circuits courts, les ventes à la ferme et les producteurs-transformateurs du département. Si on peut bel et bien parler d'un engouement, il est intéressant d'interroger des pionniers et comprendre leur motivation. C'est le cas de Julien et Clara Pichot, agriculteur devenu par le chemin le plus court également éleveur et maraîcher de proximité. Après la reprise de l'exploitation céréalière

familiale en 2006, le jeune couple s'interroge rapidement sur la diversification de leurs cultures. « *C'est peut-être notre jeunesse mais très vite on s'est rendu compte que le modèle tout céréaliier des années 1980-1990 ne pouvait pas durer* », explique Clara Pichot. « *C'est en fait des voisins qui nous ont donné l'idée. Ils venaient demander si on n'avait pas un sac ou deux de pommes de terre. Au début, on dépannait sans être bien équipé, très vite on a tenté quelque chose* ». Sans renier leur

modèle d'agriculture raisonnée ou rompre leurs contrats avec les coopératives et grossistes, ils investissent dans une petite unité de stockage et tri des pommes de terre en 2015 pour faire de la vente directe.

■ **« Les clients réclament des produits qui ont du goût »**

Le couple continue d'innover en écoutant ses clients. « *On a rapidement pensé au distributeur automatique, plus simple pour nous à*



gérer et remplir ». Il est donc construit et mis en service avec un second produit d'appel : les œufs « C'est le produit frais qui fait s'arrêter les gens sur la route ». 250 poules de plein air viennent donc s'ajouter sur la ferme, les céréaliers deviennent éleveurs, les 230 œufs sont récoltés et mis en boîte deux fois par jour par la propriétaire quand elle vient remplir le distributeur.

Depuis, échalotes, tomates, concombres ou aubergines de leur potager personnel remplissent plus ou moins régulièrement les casiers du distributeur. « Les clients réclament des produits qui ont du goût, ils comprennent la saisonnalité des produits, les ruptures de stocks, et en fait sont rassurés de savoir que ça vient des champs tout autour ou de voir les poules qui pondent les œufs qu'ils mangent. Je prends souvent le temps de discuter avec eux quand je remplis le distributeur et je réponds à leurs questions en direct ou sur les réseaux sociaux. C'est sûr que c'est un travail sept jours sur sept de proposer ces produits frais mais c'est je pense, la seule contrainte ».





20

DÉCOUVERTE

Nogent-le-Rotrou, le château aux mille vies

Dominant la commune de Nogent-le-Rotrou, le château des Comtes du Perche est un édifice très singulier. Chargé d'histoire, ce château se visite à l'aide de la réalité augmentée et de son musée d'interprétation. Découverte...

Un donjon de 30 mètres qui domine la vallée du Perche. Voilà à quoi ressemblait à l'origine l'édifice féodal du XI^e siècle qui surplombe la commune de Nogent-le-Rotrou. Point névralgique de l'histoire percheronne, le Château des Comtes du Perche, a traversé les âges, du Moyen-Age à la Renaissance, se transformant au grès des guerres et de ses différents propriétaires. Entre les Rotrou, les Bourbon-Condé et le duc de Sully, ce château, restauré entre 2000 et 2004, a vu son

architecture et son utilité changer au fil des guerres politiques ou de religions.

■ Une visite pour tous

Depuis 2019, le château des Comtes du Perche tient en son sein un musée. Derrière ces grands murs de pierre se cache l'histoire passionnante du château allant du XI^e siècle à la Révolution française. Ecrans, capsules sonores et fresques animées, tout est fait pour un apprentissage ludique, numérique et à la portée de tous. Gwenaëlle Hamelin,

directrice du musée de l'histoire du Perche, explique : « Il y a beaucoup d'information ici, disponibles sous différents supports. Le but est de concerner tous les publics allant du simple curieux aux passionnés d'histoire mais également les plus jeunes avec des formats plus ludiques ». Et pour cela, quoi de mieux que de s'immerger dans les époques passées ? Il est désormais possible de se balader, tablette en main, dans la tour de défense moyenâgeuse ou bien dans les suites de la Renaissance... Une muséographie virtuelle



Charpentier se dévoile dans une exposition temporaire

Si l'on connaît tous l'œuvre du très célèbre Auguste Rodin, le travail de son compère, Félix Charpentier, est plus méconnu mais tout autant impressionnant. Le sculpteur, qui a notamment été maire de Chassant, en Eure-et-Loir, a été primé de la médaille d'argent à l'exposition universelle de 1889. Ses œuvres plus réalistes les unes que les autres s'exposent au Château des Comtes du Perche jusqu'en janvier 2021.

➔ Informations pratiques :

Le Château est ouvert tous les jours sauf le mardi. Du 2 mai au 30 octobre de 10h à 12h et de 14h à 18h. Du 2 novembre au 30 avril de 10h à 12h et de 14h à 17h.

Tarifs :

4.50 € pour les adultes et 2.50 € pour les enfants. Location de casques ou tablette à 2 €.

Musée de l'histoire du Perche au Château des Comtes du Perche, place Emile-Maquaire à Nogent-le-Rotrou.

Informations au 02 37 52 18 02 ou à musee@chateau-nogentlerotrou.fr

21

et immersive qui emmène le visiteur dans les siècles passés, quand le Perche était une des grandes principautés incontournables du Royaume de France : « Avec ce château, nous avons environ mille ans d'histoire. C'est important d'avoir les bons outils pour essayer de faire comprendre aux visiteurs les différentes vies de cet édifice ».

■ Un point central du Perche

Mais le Château des Comtes du Perche ne peut se résumer à la vie politique ou guerrière de l'époque. De nombreuses décisions prises dans cette bâtisse médiévale ont impacté l'aménagement, l'architecture et la façon de vivre de la commune de Nogent-le-Rotrou : « Le château était lié avec les différentes chapelles de la communes, l'Hôtel-Dieu... Il a eu une grande influence sur la ville elle-même et ses habitants ». Les arts, qui ont la part belle dans cet édifice, sont aussi un atout majeur de la visite de ce château qui renferme 1000 ans d'histoires et tout autant de secrets...



Cliquez, postulez, décrochez !



Le dispositif Boostemploi du Conseil départemental d'Eure-et-Loir accompagne les Euréliens dans leur recherche d'emploi depuis 2009. Plus de 500 personnes sont recrutées chaque année. Recruteurs, candidats, profitez du réseau Boostemploi pour donner un nouvel élan à votre activité professionnelle !

TECHNICIEN / TECHNICIENNE DES SYSTÈMES D'INFORMATION ET DE TÉLÉCOMMUNICATIONS

Domaine professionnel : Support à l'entreprise
Ville : CHARTRES
Type de contrat : CDD 3 ans
Niveau d'études : Bac +2 Informatique souhaité
Niveau d'expérience : 1 an souhaité

ACHETEUR VENDEUR / ACHETEUSE VENDEUSE EN DÉPÔT-VENTE (SECTEUR AUTOMOBILE)

Domaine professionnel : Commerce, Vente et
Grandes distribution
Ville : BOUVILLE
Type de contrat : CDI
Niveau d'études : Bac souhaité – Notion d'Anglais
souhaité
Niveau d'expérience : 2 ans exigés

PRÉPARATEUR / PRÉPARATRICE DE COMMANDES - CARISTE

Domaine professionnel : Transport et logistique
Ville : GELLAINVILLE
Type de contrat : CTI
Niveau d'études : CAP Logistique - CACES 1,3,5
exigés
Niveau d'expérience : Débutant(e) accepté(e)

RAVALEUR / RAVALEUSE

Domaine professionnel : Construction, Bâtiment
et Travaux publics
Ville : CHARTRES
Type de contrat : CTT 5 mois
Niveau d'études : Indifférent
Niveau d'expérience : 2 ans exigés

MÉCANICIEN / MÉCANICIENNE DE MAINTENANCE DES SYSTÈMES THERMIQUES

Domaine professionnel : Installation et Mainte-
nance
Ville : CHARTRES
Type de contrat : CTT 9 mois
Niveau d'études : Indifférent
Niveau d'expérience : 2 ans exigés

AIDE-MÉCANICIEN / AIDE-MÉCANICIENNE EN MONTAGE-ASSEMBLAGE MÉCANIQUE

Domaine professionnel : Industrie
Ville : AUNAY-SOUS-AUNEAU
Type de contrat : CDI
Niveau d'études : Indifférent
Niveau d'expérience : Débutant(e) accepté(e)

MENUISIER POSEUR / MENUISIÈRE POSEUSE DE FERMETURES

Domaine professionnel : Construction, Bâtiment
et Travaux publics
Ville : BONNEVAL
Type de contrat : CTT 6 mois
Niveau d'études : Indifférent
Niveau d'expérience : 2 ans exigés

ASSISTANT / ASSISTANTE ADMINISTRATION DES VENTES EXPORT

Domaine professionnel : Commerce, Vente et
Grande distribution
Ville : NOGENT-LE-ROI
Type de contrat : CDI
Niveau d'études : Bac +4 Secrétariat import-ex-
port souhaité
Niveau d'expérience : 1 an exigé

INFIRMIER CONSEILLER / INFIRMIÈRE CONSEILLÈRE DE SANTÉ

Domaine professionnel : Santé
Ville : CHARTRES
Type de contrat : CDD 4 mois
Niveau d'études : Diplôme d'État Infirmier exigé
Niveau d'expérience : 2 ans souhaité

CHAUFFEUR / CHAUFFEUSE POIDS LOURD

Domaine professionnel : Transport et Logistique
Ville : CHARTRES
Type de contrat : CTT 6 mois
Niveau d'études : Indifférent – CACES 10 exigé
Niveau d'expérience : 1 an exigé

MAÇON / MAÇONNE VOIRIES ET RÉSEAUX DIVERS

Domaine professionnel : Construction, Bâtiment
et Travaux publics
Ville : CHARTRES
Type de contrat : CTT 6 mois
Niveau d'études : Indifférent
Niveau d'expérience : 6 mois exigés



➔ Renseignements
0800 71 08 28

Rejoignez nos équipes !

Fort de plus de 130 métiers, le Conseil départemental d'Eure-et-Loir propose des postes dans de nombreux domaines : santé, administratif, juridique, financier, culture, environnement, infrastructures routières, patrimoine bâti...



23

CHEF DE SERVICE MANAGEMENT DE LA DONNEE ET DE L'INFORMATION GEOGRAPHIQUE H/F

Domaine professionnel : Numérique
Ville : MAINVILLIERS
Type de contrat : Titulaire ou CDD 3 ans
Niveau d'études : Connaissances confirmées dans le domaine numérique (gestion des données, système d'information géographique...)
Niveau d'expérience : Profil expérimenté

TECHNICIEN(NE) VOIRIE

Domaine professionnel : infrastructures routières
Ville : SECTEUR DUNOIS / SECTEUR BEAUCE
Type de contrat : Titulaire ou CDD 3 ans
Niveau d'études : bac+2
Niveau d'expérience : techniques routières, exploitation, aménagement, gestion du domaine et marchés publics

CHEF DE SERVICE CONCEPTION ET RÉALISATION DE PROJETS H/F

Domaine professionnel : Direction de l'immobilier et des facilités
Ville : MAINVILLIERS
Type de contrat : Titulaire ou CDD 3 ans
Niveau d'études : Bac +3
Niveau d'expérience : Profil expérimenté

CHEF DE SERVICE DES ASSEMBLEES H/F

Assemblées, commande publique, affaires juridiques
Ville : CHARTRES
Type de contrat : Titulaire ou CDD 3 ans
Niveau d'études : Connaissances confirmées dans le domaine juridique et l'environnement des collectivités territoriales
Niveau d'expérience : Profil expérimenté

AGENT D'EXPLOITATION DE LA ROUTE H/F

Domaine professionnel : exploitation routière
Ville : SECTEUR DUNOIS / SECTEUR BEAUCE
Type de contrat : Titulaire ou CDD 3 ans
Niveau d'études : connaissances en sécurité routière – permis B et C
Niveau d'expérience : domaines mécanique, agricole, manutention, travaux publics ou encore des espaces verts

TRAVAILLEUR SOCIAL (H/F)

Domaine professionnel : sociale, autonomie et handicap, protection de l'enfance
Ville : DREUX, NOGENT LE ROTROU
Type de contrat : titulaire de la fonction publique ou CDD 3 ans (4 postes à pourvoir)
Niveau d'études : Diplôme d'Etat d'assistant de service social ou d'éducateur spécialisé
Niveau d'expérience : débutant accepté



Informations pratiques

- ➡ Les offres d'emploi sont ouvertes à tous, avec un examen prioritaire des candidatures de titulaires de la fonction publique et de personnes inscrites sur liste d'aptitude suite à un concours territorial.
- ➡ Vous êtes intéressé par l'une de ces annonces ? Envoyez votre lettre de motivation et CV par courriel à recrutement@eurelien.fr.



Destructions à Illiers-Combray suite au bombardement du 15 juin 1940. – Arch. dép. Eure-et-Loir, 47 J 160 (fonds Jean-Jacques François)

COMMÉMORATION

IL Y A 80 ANS : LA DEUXIÈME GUERRE MONDIALE EN EURE-ET-LOIR

Focus dans le cadre de l'exposition des Archives départementales « 1940 en Eure-et-Loir. Chaos soumission et refus ».

Il y a 80 ans, en 1940, la France subissait l'assaut de la Wehrmacht. La Deuxième guerre mondiale avait éclaté en 1939 à la suite des tensions internationales qui émaillèrent les années 1920 et 1930. Après avoir déclaré la guerre à l'Allemagne le 3 septembre 1939, la France, conforme à la stratégie

défensive mise en œuvre par son état-major, attendit l'ennemi derrière la ligne Maginot sans que rien ne se passe (la « drôle de guerre »). Et soudain, en mai 1940, l'Allemagne attaqua. Adeptes d'une stratégie combinant attaques aériennes et mouvements au sol, recourant sans réserve aux forces blindées, l'Allemagne

soumit très rapidement la Belgique et s'engagea en France. Malgré une vaillante résistance, les troupes franco-britanniques furent vite débordées et ne purent freiner l'avancée allemande. Le 14 juin 1940, les Allemands entraient dans Paris et poursuivaient inexorablement leur progression vers le sud.

■ L'exode

L'Eure-et-Loir vécut ces tragiques événements à travers l'exode. En effet, terrifiés par les bombardements et la perspective de l'arrivée des soldats allemands, les civils abandonnèrent leurs maisons dans une fuite improvisée vers le sud. Des files ininterrompues de véhicules surchargés, de gens à pied poussant leurs bagages sur une bicyclette ou dans des brouettes, traversèrent ainsi en mai et juin 1940 les villes et villages d'Eure-et-Loir. En urgence, les autorités devaient nourrir et loger les personnes qui s'instal-

laient pour la nuit, souvent dans des conditions très précaires. Les maires procédèrent ainsi à la mise en place de centres d'accueil et à la réquisition de bâtiments publics, voire parfois de logements inoccupés, pour créer des hébergements collectifs temporaires, et réquisitionnèrent de même les boulangers pour produire en masse. Ces efforts furent pourtant insuffisants pour couvrir les besoins et les autorités ne purent parfois qu'assister impuissantes aux pillages de magasins et de maisons par les réfugiés. Le passage des exilés du nord dans leur commune incita de

même les Euréliens à se lancer eux aussi dans la fuite face à l'arrivée des Allemands. Beaucoup d'entre eux préférèrent ainsi tout quitter, n'emportant que les affaires essentielles à leur survie pour quelques jours, dans une course contre la montre pour gagner le sud de la Loire avant que les bombardements ne détruisent les ponts et ne les piègent au nord du fleuve. La plupart refirent le chemin en sens inverse quelques jours après, ayant pris conscience de l'inutilité de ce mouvement de panique désordonné, et réintégrèrent leurs foyers.



Sacs de sable devant la cathédrale de Chartres, 1939. – Arch. dép. Eure-et-Loir, 57 Fi 23

■ Les bombardements

Dès le mois de mai, le département subit de nombreux bombardements qui touchèrent aussi bien des sites jugés stratégiques que des bâtiments civils et logements privés. Dès avant la guerre, l'Eure-et-Loir, comme le reste du territoire, s'était préparé à l'éventualité d'un conflit armé et avait mis au point des mesures de défense passive qui devaient permettre de limiter les dégâts en cas de bombardement : création d'abris, système d'alerte aux populations, procédures d'évacuation, protection des monuments historiques... Pour méritoires qu'elles sont, ces mesures restaient insuffisantes face à la force de frappe allemande et furent grandement limitées par la faiblesse des moyens et le manque d'accompagnement des maires, laissés seuls pour organiser la défense passive dans leur commune.

Ainsi, malgré ces préparatifs, les bombardements éprouvèrent durement le département et ses habitants. Les bases aériennes de Chartres et de Châteaudun furent ainsi pilonnées en mai, prélude aux bombardements sur les villes de Chartres et Dreux début juin, avant que l'intégralité du département ne soit touchée par vagues successives à la mi-juin,

causant de nombreuses victimes (32 morts à Bonneval lors du bombardement des 14 et 15 juin, par exemple), d'importants dégâts et entretenant l'état général de panique et de désorganisation.

■ Les combats en Eure-et-Loir

Les bombardements précédèrent l'arrivée des soldats allemands en Eure-et-Loir. Ils se heurtèrent sporadiquement à quelques poches de résistance formées de soldats français et belges en déroute, surtout du 15 au 17 juin 1940. Cette opposition armée put prendre la forme d'escarmouches et de mise en défense de villages avec du matériel de récupération, mais aussi dans certains cas de combats plus significatifs comme à Houville-la-Branche le 16 juin, opposant des troupes de la 97e division d'Afrique aux Allemands. Malgré le courage des soldats, et notamment les troupes coloniales et l'armée de réserve (41e régiment régional), l'absence de commandement et de coordination ne permit pas de contrer l'avancée de l'ennemi, qui put ainsi entrer dans Chartres le 17 juin 1940.

L'amirauté à Maintenon

Au début de la guerre, les quartiers généraux des différents corps d'armée se replièrent dans des sites moins exposés que Paris. Maintenon fut ainsi choisie pour abriter celui de la Marine, placé sous le commandement de l'amiral François Darlan. Un poste de commandement fut installé face au château et les services de l'Amirauté place Aristide Briand. La chaumière Saint-Mamert hébergea l'état-major et l'amiral lui-même, les officiers étant logés dans les hôtels et les marins au haras de la Folie. Le train de l'amiral attendait en gare de Maintenon et un centre d'écoute avait été monté à Hanches. Winston Churchill, premier lord de l'Amirauté britannique, y fut reçu le 3 novembre 1939. L'Amirauté quitta Maintenon le 10 juin 1940 pour rejoindre Montbazoin (Indre-et-Loire).

➔ En savoir plus ?

L'exposition des Archives départementales d'Eure-et-Loir « 1940 en Eure-et-Loir. Chaos, soumission et refus » (19 octobre 2020 – 29 janvier 2021) retrace tous les événements de l'année 1940 telle qu'elle

fut vécue dans notre département à travers une riche sélection de documents originaux, des panneaux explicatifs et des contenus multimédia.

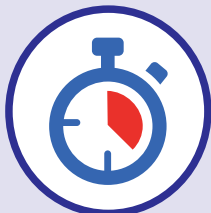
Plus d'informations sur www.archives28.fr ou au 02 37 88 82 20



LES BONS GESTES FACE AU CORONAVIRUS : OÙ JETER LES MASQUES, MOUCHOIRS, LINGETTES ET GANTS ?



Ces déchets doivent être jetés dans un **sac poubelle dédié, résistant et disposant d'un système de fermeture fonctionnel.**



Lorsqu'il est rempli, ce sac doit être **soigneusement refermé, puis conservé 24 heures.**



Après 24 heures, ce sac doit être jeté dans le **sac poubelle pour ordures ménagères.**



Ces déchets ne doivent **en aucun cas être mis dans la poubelle des déchets recyclables** ou poubelle «jaune» (emballages, papiers, cartons, plastiques).

Pour les professionnels de santé et les personnes infectées ou symptomatiques maintenues à domicile : suivre les recommandations du ministère des Solidarités et de la Santé pour la gestion de vos déchets.

Vous avez des questions sur le coronavirus ?



[GOUVERNEMENT.FR/INFO-CORONAVIRUS](https://www.gouvernement.fr/info-coronavirus)



0 800 130 000



Je suis une personne contact d'un cas de COVID-19

Je suis informé par un appel que j'ai été en contact proche avec un malade

J'accède à un test SANS prescription médicale



Je dois aller me faire tester **immédiatement** si je vis avec la personne contaminée, sinon **7 jours après le dernier contact avec la personne malade**



Je m'isole chez moi (masques, surveillance)



L'Assurance Maladie ou mon médecin m'indiquent le laboratoire le plus proche



Je suis **automatiquement inscrit pour le test**

Jour J



Je me présente au lieu d'examen avec ma carte Vitale et je porte un masque



Un professionnel de santé me fait le test COVID-19

J +1



Je reçois les résultats de mon test COVID-19



Mon test est positif
Je suis porteur du COVID-19



Mon test est négatif
Je ne suis pas porteur du COVID-19



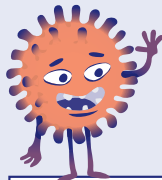
Isolement strict et masque :
je m'isole chez moi jusqu'à ma guérison complète ou celle de toutes les personnes de mon foyer



L'Assurance Maladie me rappelle pour me donner les recommandations à suivre



COVID-19



FACE AU CORONAVIRUS : LES BONS GESTES À ADOPTER



1

Lave-toi les mains
avec du savon,
très régulièrement.



2

Tousse et éternue
dans le pli de ton
coude ou dans un
mouchoir, et loin
de tes amis.

3

Utilise
un mouchoir
en papier
pour
te moucher
et jette-le
à la poubelle.



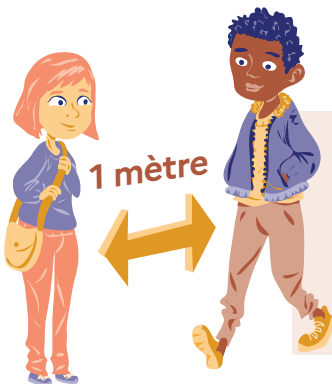
4

Pour se saluer,
pas de câlins,
pas de bisous,
pas même
de poignées
de main.



5

1 mètre



Respecte
une distance
de 1 mètre
(2 grands pas)
entre toi et
les autres.

6

Évite de toucher
ton visage (nez,
bouche, yeux).



Si tu es malade, reste à la maison.

© Illustrations : F. Kucia - Création Éditions spéciales Play Bac



GOVERNEMENT.FR/INFO-CORONAVIRUS



0 800 130 000
(appel gratuit)

TOUTE L'ACTU DE L'EURE-ET-LOIR

EN TEMPS RÉEL

Eurélien **.fr**

sur tous vos outils numériques



Eure-et-Loir
LE DÉPARTEMENT



➤ MUSIQUE

Kamanou Em

Ce quinquagénaire Cloysien est tombé dans la musique quand il était tout petit. bercé par les années 80 qu'il mixait sur ses platines, et batteur à ses moments perdus, il intégrera différents groupes, fanfare, Jazz, puis Rock. En 2016, il monte le groupe Pop rock Les Accroch-Coeur et prend place derrière le micro. Il enregistre en 2019 avec eux un premier Ep de 3 titres intitulé Trace la Route qu'il écrit et compose en grande partie. Il nous revient cette fois-ci en solo avec un album de 8 titres très personnels : Révélations Intimes. « Artiste utopique et atypique » comme il aime se décrire, sa musique trouve ses inspirations dans la Pop et l'Electro, ses textes en français sont chargés d'amour et d'ironie qui questionnent sur les relations amoureuses et les contradictions de cette « folle » société.



L'album est en vente à Saint-Denis -les-Ponts au centre commercial Leclerc, à Cloyes-les-trois-Rivières à l'Intermarché et la Boîte à Présent et sur les plateformes digitales

➤ SAMEDI 10 ET DIMANCHE 11 OCTOBRE

Barjouville fait sa troisième Fête des Plantes

La Troisième Fête des Plantes de Barjouville, organisée par l'Association des Jardiniers de Barjouville se déroulera les 10 et 11 octobre 2020, de 10h à 18h, dans le cadre du Parc du Château de Voisins, 35 rue Jean de la Fontaine

Cette année plus de 50 exposants sont attendus. De nombreux pépiniéristes et horticulteurs présenteront à la vente des végétaux de leurs productions et de leurs collections, parfois rares. Certains d'entre eux exposeront de la décoration pour le jardin et tous types de produits et outillages en lien avec le jardin ou la nature. Une diversité d'associations sera également représentée. Plus de 50 bénévoles participeront à l'événement pour faciliter le travail des exposants et, accueillir les visiteurs dans l'esprit convivial qui caractérise la fête des plantes de Barjouville. L'an passé, ils ont permis d'accueillir plus de 2000 visiteurs.



Des conférences, des ateliers, en lien avec le jardin et la nature seront proposés les 2 jours à 10h30 et 15h.

Prix de l'entrée : 3 euros/personne (pour les plus de 15 ans).

Parking gratuit à 50 mètres de l'entrée du parc du Château.

Les chiens (petits ou grands) ne sont pas acceptés, à l'exception des chiens d'assistance ou guides d'aveugles.

Contact : lesjardiniersdebarjouville@gmail.com

➤ COUP DE CŒUR

Nicolas Méra raconte les petites histoires de la grande

Maintes fois le cours de l'Histoire a changé. Une invasion de moustiques, une éclipse, un jeune révolutionnaire déterminé ou encore des cigares emballés sont autant de détails qui ont joué une importance capitale dans le récit de l'Homme. Ces petites anecdotes historiques, Nicolas Méra, les raconte dans son livre Les hasards qui ont fait l'Histoire. De l'Antiquité à la fin de la Seconde Guerre mondiale, l'Histoire a parfois pris des tournants inattendus et parfois assez cocasses : « Ce genre d'anecdote parle à tout le monde. Ce sont des bribes d'Histoire que l'on n'enseigne pas forcément et qui pourtant capte beaucoup les curiosités ». A 26 ans, cet Auvergnat a décidé de faire de sa passion, l'Histoire, un livre. Après un passage en service civique au service archéologie du Conseil départemental d'Eure-et-Loir, il saute le pas : « J'ai toujours été passionné par l'Histoire. Et avoir côtoyé des professionnels du domaine, m'a convaincu d'en faire quelque chose ». Son livre narre ces anecdotes avec beaucoup de discipline et de fidélité : « L'avantage c'est que le décor est planté par l'Histoire elle-même. Ensuite je me suis attaché à synthétiser et à vulgariser les périodes pour en raconter ces petites histoires ».

Les hasards qui ont fait l'Histoire, aux éditions Jourdan, 19.90 euros.

Blog : Fildelhistoire.com





🕒 CLIP
Sing



La reprise de Sing, le tube de Travis par le chanteur chartrain Phil Niegman, fait un carton sur le web et sur les ondes. Version acoustique ou studio, le chanteur, prince des reprises, est repris sur de nombreuses radios nationales.

Et pour découvrir le clip de sa version de Sing, pop vintage, direction sa chaîne Youtube :
[youtube.com/user/NIEGGMANofficial](https://www.youtube.com/user/NIEGGMANofficial)

🕒 SÉRIE
Grand Hôtel



La série en huit épisodes diffusée tous les jeudis du mois de septembre sur TF1 comptait dans son casting, l'acteur eurélien qui monte, Victor Meutelet (Plan Cœur, Bazar de la Charité...). L'occasion de revoir cette série en replay pour suivre Anthony (Victor Meutelet) se faisant embaucher comme serveur du Grand Hôtel, palace de luxe afin de retrouver la trace de sa sœur disparue.

🕒 LIVRE
Classe Unique



Cette rentrée peut être l'occasion de se replonger dans l'école rurale des années 70. C'est ce que nous propose le Chartrain Roger Judenne, dans son roman, Classe unique. Il y raconte l'histoire de ces écoles beauceronnes à classe unique qui vont vivre le drame de la fermeture. Derrière une décision administrative, se cache les visages et la réalité de ce que va devenir la perte de service public, de repères ruraux... Fermer son école, c'est condamner le village.

Classe unique de Roger Judenne aux Editions de Borée

Ludovic Lecomte • Irène Bonacina

Oscar et Carrosse

la soupe de pâtes



🕒 LIVRES JEUNESSE

Oscar et Carrosse – La soupe de pâtes

Ludovic Lecomte, percheron, professeur des écoles et écrivain marque un grand coup en faisant entrer une nouvelle série, Oscar et Carrosse, l'amitié improbable entre un chien et un squelette, dans la prestigieuse maison d'édition L'École des Loisirs. Retrouvez d'autres titres de l'auteur chez son éditeur eurélien Ella Editions.

Oscar et Carrosse – La soupe de pâtes aux Editions L'école des Loisirs, à partir de 6 ans



Ça s'est passé en Eure-et-Loir

Un Président à la rencontre de l'Eure-et-Loir

Le 26 octobre 1913, le département d'Eure-et-Loir reçut en visite officielle le président de la République Raymond Poincaré, pour un déplacement aux allures de marathon : parti de Paris à 7h30, le président Poincaré fut accueilli à Dreux dès 9h par les autorités préfectorales, locales et militaires. Le programme de la matinée inclut une visite de l'hôpital et des maisons ouvrières, la participation au comice agricole, et s'acheva par un déjeuner ponctué par un discours de Maurice Viollette, maire de Dreux, et de Gustave Lhôteau, président du Conseil général. Un passage éclair à Chartres à 14h permit à Raymond Poincaré de rencontrer Louis-Fernand Hubert, maire de la ville. Il partit ensuite à Nogent-le-Rotrou pour une nouvelle série de visites à la société hippique, au château puis à l'hôpital, avant un banquet de clôture offert par la ville de Nogent-le-Rotrou et un retour à Paris à 21h. Cette visite intervenait quelques mois après l'investiture de Raymond Poincaré comme président de la République, fonction qu'il occupa jusqu'en 1920 et qui fut donc marquée par la Première guerre mondiale. La Constitution de la III^e République n'octroyait au président que des pouvoirs restreints, aussi la présidence ne constitue-t-elle qu'une étape dans la brillante carrière politique de Raymond Poincaré qui fut également sénateur de la Meuse, président du Conseil à plusieurs reprises et occupa les postes de ministre des finances, des affaires étrangères, et de l'instruction publique, des Beaux-Arts et des cultes.



Un orage très sélectif à Luisant

Le Courrier d'Eure-et-Loir en date du 12 septembre 1886 relata les effets inattendus de la foudre dans la demeure d'un habitant de Luisant. S'il y eut bien les manifestations coutumières de l'orage avec le lot de destructions, l'arrachement d'une partie de la toiture et la fracture du seuil de la maison, d'autres conséquences plus ponctuelles furent constatées. La carte d'électeur du propriétaire restée sur la table fut trouée à deux endroits et amputée d'un coin. Mais le plus étonnant fut qu'un pigeon qui se trouvait là se retrouva totalement déplumé mais toujours vivant. L'histoire ne dit pas si l'oiseau a survécu durablement à cette terrible émotion.



Du **20/10** au **29/11/2020**

FESTIVAL DU CONTE ET DE L'IMAGINAIRE EN EURE-ET-LOIR

Anet • Auneau • Chartres • Châteaudun • Châteauneuf-en-Thymerais
Coulombs • Illiers-Combray • Lucé • Luisant • Mainvilliers • Vernouillet

21^e édition

Le Légendaire

Les
Rencontres
du *Légendaire*

21 / 22
novembre
CHARTRES

www.lelegendaire.fr / 06 95 78 75 93



- OCTOBRE 2020



PORTRAIT

Rudy Carnis

Maître restaurateur du Bergerac, à Morancez

Pur produit du département de l'Eure-et-Loir, Rudy Carnis est né à Prunay-le-Gillon. Depuis, celui qui a été initié à la cuisine par sa grand-mère et sa mère, continue de mettre les petits plats dans les grands dans son restaurant Le Bergerac, situé à Morancez : « Cet établissement a tout de suite été un coup de cœur, la première fois que je suis venu le visiter en 2007. On y sert une cuisine familiale, traditionnelle, avec de préférences les produits du

terroir ». Faire de la cuisine à l'eurélienne, voici le pari du maître restaurateur. Avec les produits du terroir, Rudy Carnis régale ses clients : « Le but c'est vraiment de passer un bon moment. De bien manger sans avoir cette sensation de protocole que l'on trouve dans certaines maisons ». Reconnu, ce chef cuisinier s'investit aussi beaucoup pour sa profession, au travers de l'association des cuisiniers et restaurateurs de métier en Eure-et-Loir, de la

Chambre de Commerce et d'Industries (CCI) et de l'Union des métiers et des industries de l'hôtellerie (UMIH) : « J'ai à cœur, au-delà de défendre ma profession, d'accompagner les générations suivantes. Que ce soit sur de l'apprentissage ou des concours de cuisine ». Engagé auprès des jeunes, des producteurs et des restaurateurs, Rudy Carnis continue en tout cas de ravir les papilles des Euréliens depuis plus de 10 ans... Et ce n'est pas prêt de s'arrêter.

ASSOCIATION
FRANÇAISE
DES MAÎTRES
RESTAURATEURS
Rudy Carnis
Le Bergerac



Coups de cœur de Rudy Carnis



La Brasserie de Chandres à Sours

« Je trouve l'essor de ce produit incroyable. Ils font vraiment du bon boulot dans cette brasserie, et sortent toujours des nouveautés, des nouveaux

goûts. On trouve l'Eurélienne partout aujourd'hui, c'est vraiment un produit local ancré dans les mémoires ».



Le rucher Billard à Dammarie

« Je chéris particulièrement ce produit. Je m'en sers notamment dans une recette de dessert au nougat glacé dont les clients disent beaucoup de

bien. Là encore c'est un producteur local, une entreprise familiale qui s'occupe de produire un miel de qualité ».



La bière de Chartres

« C'est un produit qui a une histoire vraiment atypique. C'était un très grand succès puis malheureusement, il a disparu.

Il est aujourd'hui remis sur le devant de la scène grâce notamment à Marie Tribouillet et je trouve ça très bien ».



Le restaurant le Cléo

« J'aime bien aller y manger le lundi. C'est un peu comme chez moi : une ambiance familiale, une cuisine traditionnelle et un bon

rapport qualité prix. Jean-Yves Simart tient cet établissement de manière remarquable et c'est un succès ».

MOTS MÊLÉS

Les fruits et légumes de l'Automne



Rayez dans la grille les mots de la liste pour découvrir le MOT MYSTÈRE dont voici la définition :

“On l’apprécie aussi à la crème !”.

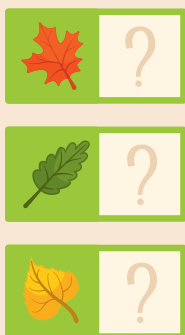
Les mots peuvent être lus dans tous les sens, horizontalement, verticalement, diagonalement, de droite à gauche, de bas en haut et inversement. Un conseil, commencez par les mots les plus longs !

- BETTERAVE - BUTTERNUTS -
- CHÂTAIGNES - POTIMARRON
- NOISETTE - ÉPINARDS -
- BROCOLI - POIREAU - POTIRON
- RAISINS - CÉLERI -
- COURGE - COING - DATTE -
- FIGUE - POIRE - POMME -
- ACHE - MÛRE - NOIX - BAUX -
- RAJA - SAXO - WU - K.O. - Q.I. -

Le mot à trouver est :

Solution : Le mot mystère est : CHOU (à la crème)

JEUX ENFANTS



TROUVE LE NOMBRE DE FEUILLES



QUIZ COURGES

Elles colorent l'automne et les jardins, les courges vous posent questions :

Pourquoi la courge spaghetti se nomme ainsi

- A - Car elle se cuisine régulièrement avec des pâtes
- B - Car c'est un féculent
- C - Car sa chair est composée de filaments qui font penser aux spaghettis

Réponse C, on peut d'ailleurs consommer ces filaments avec une sauce bolognaise.



Dans le dessin animé Walt Disney, Cendrillon, le carrosse est-il ?

- A - une citrouille
- B - un potiron
- C - un potimarron

Réponse B, Dans le conte original de Perrault, il est mentionné une citrouille mais le dessin animé présente une courge à la tête plate, c'est donc un potiron.

Une variété de courge est originaire de la Région Centre, laquelle ?

- A - La Citrouille Durocasse
- B - La Patibrou
- C - La Sucrine du Berry



Réponse C, La sucrine du Berry importée du Brésil au XVII^e e s, elle est l'élément principal d'une autre spécialité un pâté nommé le Citrouillat.

La courge Butternut ou Doubeurre en français a également un autre surnom moins connu, lequel ?

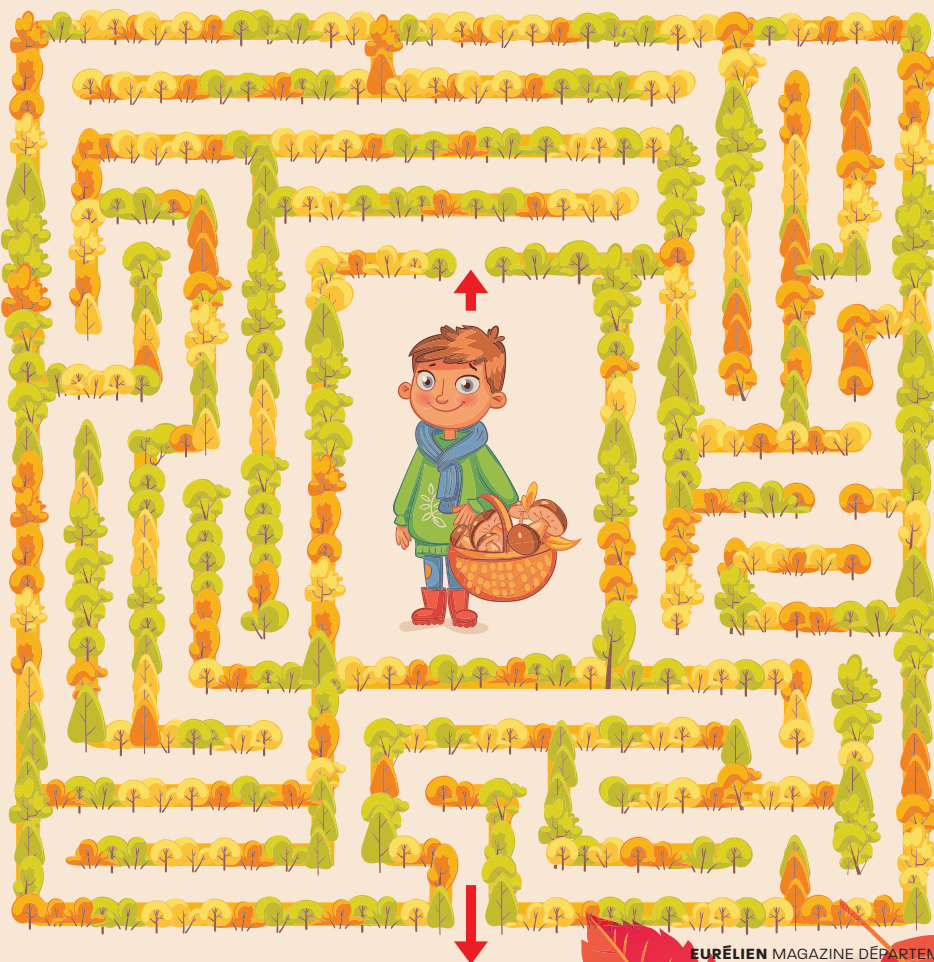
- A - La courge cacahuète
- B - La courge barbabapa
- C - La courge praline



Réponse A, C'est sa forme qui fait penser à la coquille de l'arachide

JEUX ENFANTS

Aide Valentin à retrouver son chemin pour ressortir de la forêt de Senonches





TROUVE LES 8 DIFFÉRENCES





COLORIAGE



EXPOSITION

1940

EN EURE-ET-LOIR :
CHAOS,
SOUSSION
ET REFUS

du 19 OCT. au
29 JANV. 2021

ENTRÉE LIBRE ET GRATUITE.
Du lundi au jeudi de 9h à 17h30, le vendredi de 9h à 16h.

ARCHIVES DÉPARTEMENTALES D'EURE-ET-LOIR
Esplanade Martial Taugourdeau / pont de Mainvilliers
28000 Chartres (à côté du musée du Compa).
Renseignements au 02 37 88 82 20 ou sur www.archives28.fr



**Eure-
et-Loir**
LE DÉPARTEMENT