



Eurélien

LE MAG NUMÉRO 60 / SEPT 2020

DOSSIER

Le patrimoine eurélien prolonge son été

Le déclic du mois : Le grand-orgue de la cathédrale s'offre une nouvelle jeunesse

Il aura fallu patienter vingt-cinq ans mais l'Etat vient de donner son feu vert : le grand orgue de la cathédrale de Chartres va être entièrement restauré. Perché à 16 mètres de hauteur et composé de plus de 4 000 tuyaux, cet instrument à vent n'a plus été démonté depuis le XVe siècle. Aujourd'hui, les mécaniques, les tuyaux, la charpente et le buffet vont s'offrir une nouvelle jeunesse. Un chantier colossal attend ce joyau architectural, classé monument historique. Pendant trois ans, plusieurs entreprises soigneusement choisies vont devoir démonter les pièces de l'orgue, une par une. Le budget de 1,6 million d'euros consacré à la rénovation est en grande partie financé par l'Etat avec une dotation exceptionnelle de 1,2 million d'euros. Le reste est assuré par les collectivités locales et l'association Sanctuaire du Monde. Le Département consacre 100 000 euros à cette opération. C'est en 2024 que le grand orgue pourra à nouveau faire résonner de somptueuses liturgies, sous les voûtes de la cathédrale.



Retrouvez votre
nouveau magazine
mensuel sur
eurelien.fr

👉 Toute notre activité sur :



Eurélien N°60 - Septembre 2020 **Directeur de publication** Claude Térouinard - Président du Conseil départemental d'Eure-et-Loir - **Rédacteur en chef** Xavier Châtelain - Directeur de Cabinet et de la communication **Rédaction et coordination éditoriale** Valentin Lierre **Photographes** Studio Martino, François Delauney, Arnaud Lombard, Patrick Forget **Infographie et illustration** Michel Fily, Morgane Beurois **Jeux** Philippe Imbert **Conception graphique** Julian Legendre **Mise en page** Direction de la communication - Laurent Langlois **Impression** Imprimerie Agrir graphic **Distribution** Toutes boîtes aux lettres Distrib Services **Ont également participé à ce numéro** François Poussade, Eure-et-Loir Tourisme, Eure-et-Loir Ingénierie, Archives départementales, Service éducation et territoires, Direction du numérique, Direction des Ressources humaines, Direction des finances et contrôle de gestion **Dépôt légal à parution** Numéro tiré à 215 028 exemplaires, N° ISSN : 1953-1044 **Contact** redaction@eurelien.fr

4



Actu

La MDA dévoile son calendrier

14



Dossier

Le patrimoine eurélien prolonge son été

22



Initiative

Printerre, la cartouche d'imprimante française

28



Les Artisanales

Le salon présente ses animations

03 ÉDITO

04 ACTU

06 L'ATRD REPREND SES RÉUNIONS D'INFORMATION
11 LES POMPIERS AU CHEVET DU PATRIMOINE



14 DOSSIER

20 DÉCOUVERTE

22 INITIATIVE

UNE CARTOUCHE D'IMPRIMANTE FRANÇAISE

28 LES ARTISANALES

32 LIRE VOIR ÉCOUTER

36 L'EURE-ET-LOIR D'ALAIN LOISON

38 ÇA S'EST PASSÉ EN EURE-ET-LOIR

39 TRIBUNES

Édito



Se sentir ailleurs... près de chez soi

Riche des méandres de l'Histoire de France et héritière d'une pluralité d'identités, l'Eure-et-Loir est jalonnée d'éléments patrimoniaux et d'espaces naturels souvent méconnus. Entre édifices bâtis majeurs dont la renommée n'est plus à faire ou écrins de verdure aux aspects intimistes, notre territoire recèle de nombreux trésors qui éveilleront la curiosité de tous.

A la faveur d'un tourisme en quête d'authenticité et de l'émergence de nouveaux modes de vie en rupture avec les grandes métropoles, notre Département doit se prévaloir de ses nombreux atouts. La crise sanitaire a également poussé de nombreuses familles à privilégier la proximité pour leurs vacances et ainsi, à (re)découvrir la beauté de nos villages et le charme du bien vivre à l'eurélienne.

Valoriser le patrimoine, c'est en faire un levier supplémentaire pour renforcer l'attractivité de la ruralité et des communes qui concentrent ces lieux de découverte et de flânerie.

Au regard des mutations profondes et accélérées que connaissent aujourd'hui nos sociétés, mettre en lumière ce patrimoine, c'est également lui reconnaître un véritable rôle de lien social et générationnel. C'est aussi permettre aux générations futures de se l'approprier pour qu'à leur tour, elles le défendent avec conviction. Il ne peut exister de culture sans mémoire.

Que chacun puisse trouver la motivation d'aller à la rencontre de ce patrimoine à portée de main.

Claude Térrouinard,

Président du Conseil départemental d'Eure-et-Loir



Ces événements peuvent être annulés ou reportés à tout moment en raison de la crise sanitaire.

SANTÉ

4

La Maison de l'Autonomie fait sa rentrée

Après les événements liés à la crise sanitaire et après la période estivale, la Maison de l'Autonomie (MDA) reprend ses conférences et interventions à destination du public eurélien dès le 25 septembre.

Comment bien vieillir ou encore comment bien s'alimenter ? Ce seront les deux premiers sujets traités pour la reprise des conférences de la MDA. Au total, deux conférences, un salon du « Bien chez soi » et trois semaines bleues se dérouleront d'ici la fin de l'année 2020.

■ Sécurité et bon sens

Les événements organisés par le Conseil départemental d'Eure-et-Loir et la MDA sont soumis aux règles sanitaires en vigueur. Le port du masque ainsi que la distanciation physique seront exigés durant ces manifestations. De plus, les inscriptions seront dorénavant obligatoires pour assister aux conférences et autres interventions prévues.

➔ « **Le plaisir de bien vieillir** » journée d'information et tests visuels, audition et glycémie-tension. Elle se déroulera le 25 septembre de 10h à 12h30 et de 14h à 18h à la salle Pierre Terrier au 13 rue de Charrette à Terminières

Inscriptions obligatoires au 06 45 29 75 56 ou à emilie.hardy@murec.fr

➔ Salon « **Bien chez soi** » pour tout découvrir sur les nouveautés concernant l'habitat des seniors. Il aura lieu le 2 et 3 octobre place des Epars à Chartres.

Entrée libre en extérieur

➔ **Semaine bleue** avec pour thème la mémoire. Elle aura lieu le 9 octobre à 14h au parc des expositions de Dreux.

Inscriptions obligatoires au 02 37 64 25 50 ou à mda.pays-drouais@mda28.fr

➔ **Semaine bleue** avec pour thème la mémoire. Elle aura lieu le 12 octobre à 14h30 à la CCI, rue Marcel Proust, de Chartres.

Inscriptions obligatoires au 02 37 20 13 48 ou à mda.bassin-chartrain@mda28.fr

➔ **Semaine bleue** avec pour thème « Mes nuits sont trop courtes ». Elle se déroulera le 14 octobre à 14h30 à la salle Pierre Mendès France, avenue Camille Gâté à Nogent-le-Rotrou.

Inscriptions obligatoires au 02 37 53 39 17 ou à mda.perche@mda28.fr



**Eure-
et-Loir**
MDA



UN ACCOMPAGNEMENT PERSONNALISÉ

02 37 33 46 46

4 AGENCES :
CHARTRES, CHÂTEAUDUN, DREUX ET NOGENT-LE-ROTROU



**Eure-
et-Loir**
LE DÉPARTEMENT



6

FINANCES PUBLIQUES

Quand les impôts viennent au contribuable

Dans un souci d'équité territoriale, le Ministère de l'Action et des Comptes publics a désigné la Confédération des buralistes comme relais pour le paiement des impôts. Un nouveau dispositif est entré en vigueur, au mois de mai, en Eure-et-Loir.

La disparition des trésoreries dans une partie des communes éloigne une partie des contribuables du service public des finances et les oblige à des déplacements fastidieux. Le Ministère de l'Action et des Comptes publics a cherché à créer des relais sur les territoires afin de faciliter le paiement de ses taxes. La Confédération des buralistes s'est finalement imposée. En Eure-et-Loir, 54 établissements se sont déjà portés volontaires, pour être agréés « Paiement de proximité ». Les contribuables euréliens pourront désormais s'affranchir de

leurs impôts chez leurs buralistes (voir carte ci-contre).

■ 54 buralistes agréés en Eure-et-Loir

Les usagers pourront régler tous les montants payables aux guichets du centre des finances publiques dans ces commerces, comme la taxe d'habitation, la taxe foncière, la contribution à l'audiovisuel public... mais également les factures qui émanent des collectivités locales telles que la garderie, la cantine, les activités sportives ou cultu-

relles etc. L'utilisateur devra néanmoins s'assurer que la mention « payable auprès d'un buraliste » soit indiquée dans les modalités de paiement de la taxe en question. Ces paiements pourront s'effectuer en espèces jusqu'à 300 euros et par carte bancaire, sans limitation de montant. Les buralistes agréés, dont les horaires d'ouverture seront élargis, n'ont pas accès aux données personnelles des usagers. L'administration fiscale reste seule compétente pour accorder des délais de paiement ou pour déclencher des procédures de recouvrement.

Buralistes agréés en Eure-et-Loir



MSAP existantes

Projet d'implantation de Maisons France Service SDAASAP

Projet d'implantation de Maisons France Service hors SDAASAP



Ces événements peuvent être annulés ou reportés à tout moment en raison de la crise sanitaire.

TUTELLE

Les réunions d'information reprennent

8

L'Association Tutélaire de la Région Drouaise (ATRD) a mis en place, depuis 2 ans, un service d'Information et de Soutien au Tuteurs Familiaux (ISTF). Des permanences et des réunions sont organisées pour les tuteurs et curateurs afin de leur faire connaître au mieux les démarches à effectuer.

Depuis 2008, les associations tutélaire habilitées sont dans l'obligation de proposer un service d'Information et de Soutien au Tuteurs Familiaux (ISTF). Les tuteurs ou les personnes appelées à le devenir ont donc, au travers de réunions, accès à un accompagnement et de l'information sur les démarches administratives, juridiques, bancaires ou encore immobilières. Ce service de soutien est ouvert à tous, il est gratuit et se compose de réunions collectives d'information mais aussi d'entretiens individuels. Au-delà de l'information, ce service permet également aux familles concernées par le processus de mise sous protection de se rencontrer et de pouvoir échanger sur les difficultés qu'elles peuvent rencontrer. Ce service de soutien apporte également une dimension psychologique aux tuteurs et curateurs.

Service d'information et de soutien aux tuteurs familiaux. Les réunions d'informations sont gratuites

À Dreux (salle n°12 au centre Saint-Jean au 17 rue Saint-Jean à Dreux)

Le 22 septembre de 14h30 à 16h30 : réunion d'information sur les missions du tuteur familial.

Le 3 novembre de 14h30 à 16h30 : les différentes aides sociales dont les aides départementales avec reversement d'une partie des revenus.

Le 1er décembre de 14h30 à 16h30 : le compte rendu de gestion annuel.

À Chartres (Maison des Associations, rue Louis Blériot à Champhol)

Le 6 octobre de 14h30 à 16h30 : réunion d'information sur les missions du tuteur familial.

Le 17 novembre de 14h30 à 16h30 : le compte rendu de gestion annuel

À Nogent-le-Rotrou (Maison de justice et du droit au 9 rue Saint-Denis à Nogent-le-Rotrou)

Le 25 novembre de 14h à 16h : le compte rendu de gestion annuel.

À Châteaudun (Maison Départementale de l'Autonomie, 3 place Cap Madeleine à Châteaudun)

Le 10 septembre de 9h30 à 11h30 : information sur les missions du tuteur familial.

Le 10 décembre de 9h30 à 11h30 : le compte rendu de gestion annuel.

19 ET 20 SEPT.
à partir de 10h30

3€

(accès château et parc)
gratuit - de 7 ans

Château de

Maintenon

Week-end des Roses Royales

Journées européennes du patrimoine

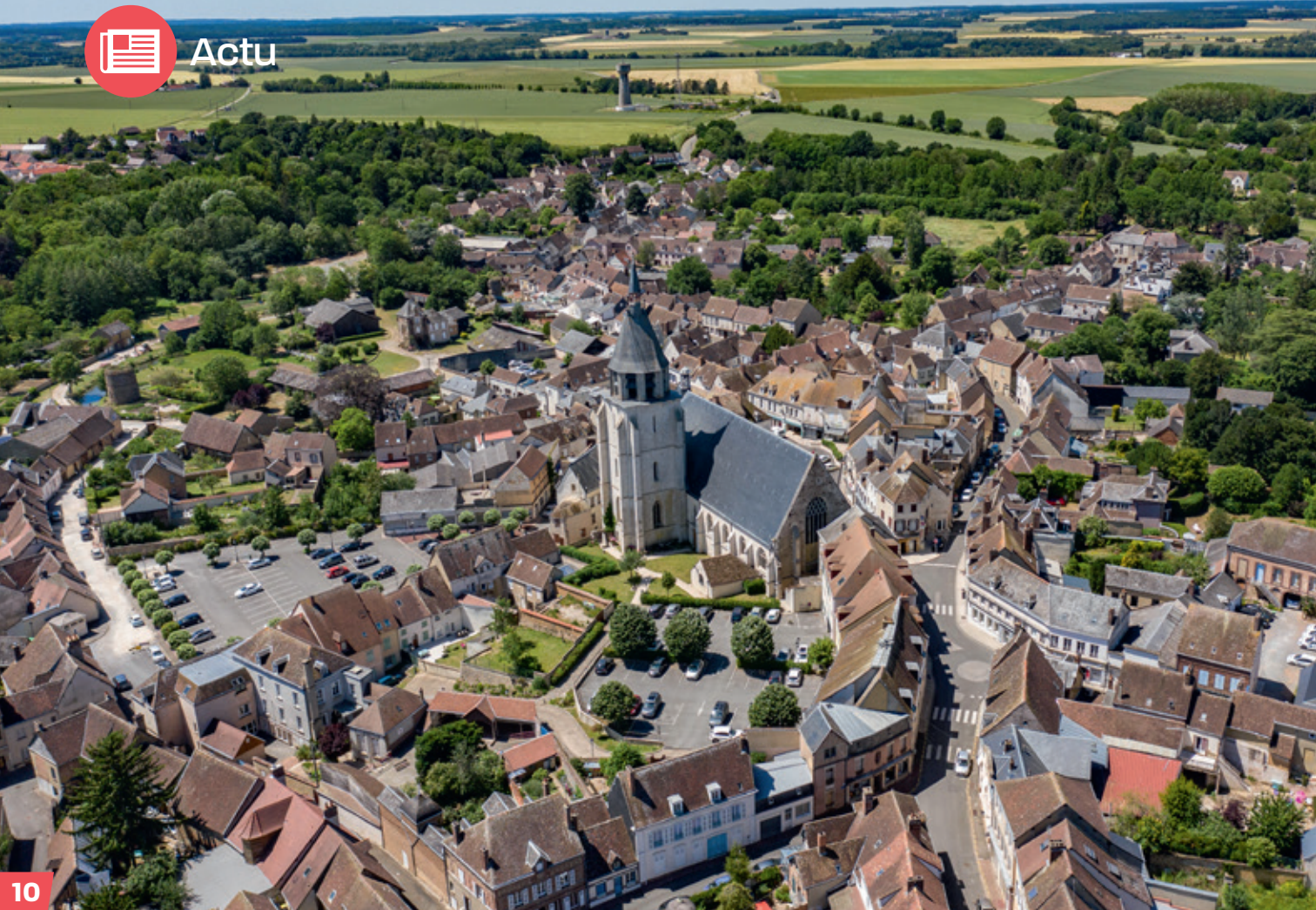
Renseignements : 02 37 23 00 09

chateau.maintenon@eurelien.fr

Un site géré par le Conseil départemental d'Eure-et-Loir



**Eure-
et-Loir**
LE DÉPARTEMENT



10

INVESTISSEMENT

Un Département investi aux côtés des communes

Tous les ans, grâce au Fonds départemental d'investissements (FDI), le Département agit concrètement au sein des communes euréliennes. Un engagement financier qui permet de faire sortir de terre, dans un village, une salle polyvalente, dans un autre, une nouvelle école...

Au mois de juillet, les élus départementaux se sont penchés sur le vote du FDI (fonds départemental d'investissements), un dispositif d'aides en direction des communes mais également des intercommunalités. Chaque année, le Département consacre une enveloppe de plus de 9 millions d'euros pour permettre à des projets de voir le jour. A travers ce dispositif, le Département accompagne les collectivités dans leurs investissements pour des aménagements liés au cadre de vie, à la rénovation des écoles, à la modernisation des routes, à la création ou la rénovation d'équipements culturels et sportifs... Autant de projets qui améliorent le quotidien des Euréliens.

■ Maintenir le service public et le dynamisme des communes

En mobilisant un montant conséquent, le Département soutient ainsi le tissu économique de proximité. Il agit comme un levier pour démultiplier les projets. Les communes ou les intercommunalités font appel, le plus souvent, à des entreprises locales pour réaliser les travaux. En finançant, en partie ces chantiers, le Département contribue à maintenir l'activité économique. Ce fonds d'investissement permet également de préserver les services publics et les équipements dans les villes et villages, autant d'atouts pour renforcer leur dynamisme et leur attractivité.

Une partie de l'enveloppe est destinée à ces

projets que l'on qualifie de structurants. En 2020, 2 millions d'euros sont consacrés à des équipements en direction de la jeunesse. Il s'agit d'écoles, de crèches, de centres de loisirs... dont les coûts ne peuvent être supportés par une commune seule. Sans l'appui du Département, bon nombre de ces équipements ne pourraient pas voir le jour.

Le FDI est un complément efficace du dispositif « Action Bourgs-centres en Eure-et-Loir ». Un plan qui vise à défendre le dynamisme des communes et maintenir les grands équilibres du territoire autour de pôles d'activités.

SAUVEGARDE

Le patrimoine départemental entre de bonnes mains

La Direction des sites remarquables du Conseil départemental et le Service départemental d'incendie et de secours (SDIS 28) créent le premier Plan de sauvegarde des biens culturels en Eure-et-Loir.

Le patrimoine n'est pas à l'abri d'un sinistre, l'incendie de Notre-Dame de Paris des 15 et 16 avril 2019 l'a tristement rappelé. Aussi, le Conseil départemental d'Eure-et-Loir s'est engagé dans un travail de prévention pour protéger son patrimoine historique, et notamment, avec le soutien du Service départemental d'incendie et de secours (SDIS), dans la réalisation d'un Plan de sauvegarde des biens culturels au Domaine de Maintenon. Plusieurs mois de travail qui viennent d'aboutir à un premier exercice en situation, avec une dizaine d'agents du Conseil départemental, une quinzaine de sapeurs-pompiers de Maintenon, les premiers à intervenir en cas de sinistre, et de Chartres. Il a d'abord fallu recenser toutes les œuvres exposées au château de Maintenon, environ 1 500

tableaux, meubles, porcelaines, reliquaires, la plupart classés Monument Historique, comme le domaine lui-même. Chaque bien culturel a ensuite été repéré dans chaque pièce sur des plans, classé par ordre d'importance à évacuer en cas de sinistre.

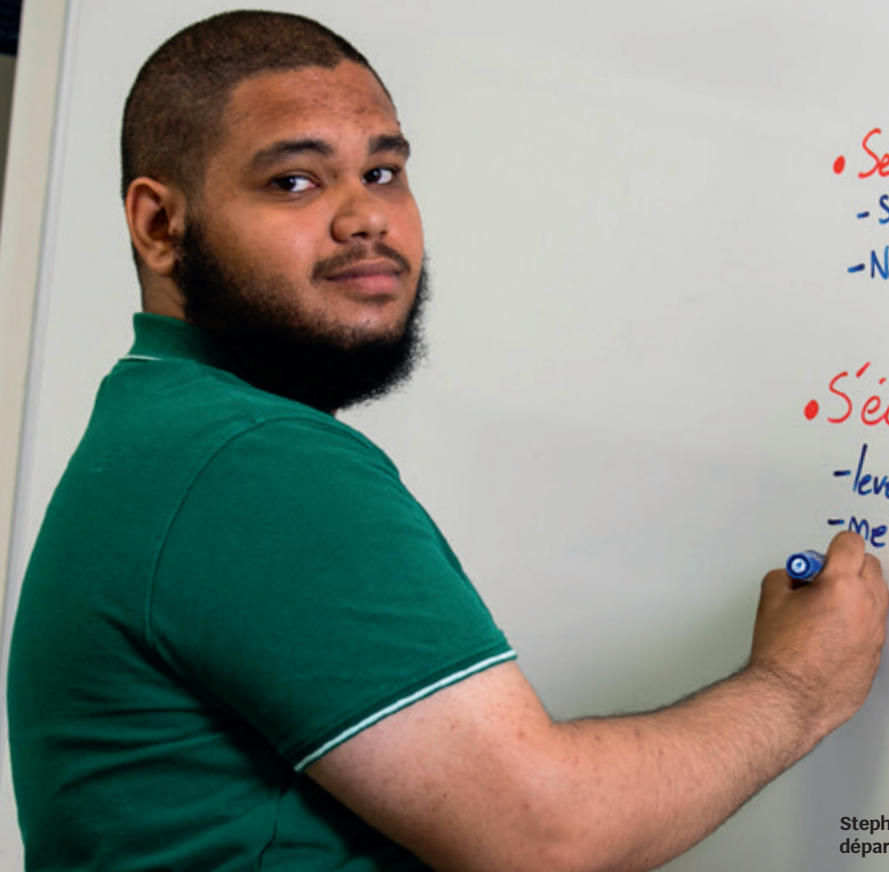
■ Des biens d'une grande rareté

Avec les sapeurs-pompiers, des cheminements pour l'évacuation des biens culturels ont été déterminés, un site de stockage a été identifié et préparé. Le lieutenant Didier Fayemendy, chargé du projet au SDIS, résume : « Un sinistre est rarement prévisible, mais nous nous devons d'envisager toutes les éventualités pour être le plus opérationnel possible au cas où ». Décrocher un tableau sans abîmer ni la toile ni l'encadrement, mettre à l'abri d'inestimables

potiches de porcelaine, soulever et transporter des meubles d'art... Les pompiers, guidés par les agents de la Direction des sites remarquables, ont vécu cette répétition comme une expérience incomparable. L'adjudant-chef Loïc Imfeld, chef du centre de secours de Maintenon, raconte : « Manipuler des objets d'art précieux réclame une attention et une précision que nous devons intégrer dans nos pratiques plus focalisées sur l'urgence. Le patrimoine est notre bien commun, nous nous devons de le protéger aussi ».

C'est le site de Maintenon qui a été choisi pour mettre au point ce plan car il fait partie des lieux les plus complexes à sauvegarder. Mais, ce premier plan servira de base pour élaborer des plans similaires pour d'autres sites du département.





• **Se Respecter :**
 - Se dire "Bonjour"
 - Ne pas se moquer

• **S'écouter :**
 - lever la main
 - ne pas couper la parole

Stephen, a réalisé son service civique au Conseil départemental d'Eure-et-Loir en 2019

EMPLOI

Le service civique, pourquoi pas vous ?

C'est la rentrée. Après cet été 2020 singulier, les élèves et étudiants euréliens reprennent le chemin de l'école. Certains opteront, peut-être, pour un service civique. Chaque année, le Département propose des missions aux jeunes.

L'engagement par le biais d'un service civique est une voie en plein essor chez les jeunes. Depuis plusieurs années, la Conseil départemental d'Eure-et-Loir accueille, en son sein, des jeunes motivés et curieux de l'action publique. Pendant 6 à 12 mois, ils vont travailler en collaboration étroite avec les agents de la collectivité. Le but ? Agir pour le territoire et innover avec des Euréliens.

projets menés par le Conseil départemental. L'occasion rêvée pour un jeune de goûter à la mission de service public, de rencontrer des professionnels et de se rendre utile à un territoire et ses habitants. Depuis 2015, le Conseil départemental a proposé 77 missions de service civique. Actuellement, 13 missions de ce type sont en cours. Et si le prochain c'était vous ?

■ Agir pour un territoire

Le service civique garde le principe du volontariat comme base de l'engagement des jeunes candidats. Il propose des missions dans le domaine social, la culture, le tourisme, la jeunesse ... Le jeune volontaire se retrouve en totale immersion dans les services du Département. Il est totalement impliqué dans les



SERVICE CIVIQUE
Une mission pour chacun au service de tous

➔ Service civique ? Lancez-vous !

Si vous avez entre 16 à 25 ans (jusqu'à 30 ans pour les jeunes en situation de handicap), les missions de service civique proposées par le Conseil départemental d'Eure-et-Loir vous sont ouvertes. Aucun diplôme n'est nécessaire, seule la motivation compte.

Retrouvez toutes les missions proposées par le Département sur le site service-civique.fr. Pour plus d'informations : gladys.guesne@eurelien.fr

TÉMOIGNAGE

Nicolas Mēra : « Si un jeune me demandait, je lui dirais de foncer »

Passé par un service civique orienté sur l'archéologie, Nicolas Mera a notamment travaillé sur le site du château de Maintenon. Cet Eurélien de 26 ans garde un souvenir très fort de son passage au Conseil départemental d'Eure-et-Loir, il y a 2 ans.

J'ai toujours été passionné par l'histoire et j'avais postulé pour plusieurs services civiques. Au final j'ai été admis au Conseil départemental d'Eure-et-Loir. Cette mission de presque 8 mois m'a beaucoup apporté. C'était un honneur de pouvoir travailler avec des professionnels bienveillants et à l'écoute. Tout de suite, on m'a laissé beaucoup d'autonomie, j'ai senti qu'on comptait sur moi et c'était très important. J'ai pu découvrir le terrain, les dif-

férentes facettes du métier d'archéologue : l'archéologie ne se limite pas aux fouilles et à la découverte d'objets, il faut aussi les valoriser, les présenter et les expliquer au grand public. J'ai notamment eu la chance d'exposer avec mes collègues, à l'occasion du tricentenaire de la mort de Madame de Maintenon. On m'a vraiment laissé les mains libres, j'avais la sensation d'être vraiment impliqué et chargé d'une mission. Si un jeune me posait la question, je lui dirais de foncer,

c'est une chance incroyable de découvrir une profession mais aussi l'esprit de service public. Il y avait des relations étroites entre tous les jeunes en service civique, on pouvait se voir, échanger sur nos différentes expériences, c'était très enrichissant. Depuis, j'ai choisi une voie complètement différente : Je suis conseiller en création d'entreprise. Mais, je garde une vraie passion pour l'histoire et j'ai sorti un premier ouvrage " *Les hasards qui ont fait l'histoire* ".

Le service civique en Eure-et-Loir :

Depuis 2015, les services du Conseil départemental d'Eure-et-Loir ont proposés 77 missions, dont 13 sont en cours.

Sur ces 77 missions, 38 concernent le secteur des solidarités, 11 la mémoire et la citoyenneté, 4 l'environnement, 16 la culture et les loisirs et 8 l'éducation.

657 candidatures ont été reçues pour les 77 missions. Et depuis 2015, 45 femmes et 32 hommes d'une moyenne d'âge de 21 ans ont effectué un service civique au sein de la Collectivité.

À l'issu du service civique, 89 % des volontaires ont repris des études ou accédé à un emploi.

Pour Nicolas, le service civique a été une révélation,



Le service civique c'est quoi ?

Le service civique est un engagement volontaire au service de l'intérêt commun. Il bénéficie d'un soutien de l'Etat. Il est accessible à tous les jeunes de 16 à 25 ans et jusqu'à 30 ans pour les personnes en situation de handicap. Les missions durent de 6 à 12 mois et donnent lieu à une indemnisation de 580 euros net par mois. Sans condition de diplôme, les missions de service civique peuvent être réalisées au sein d'associations, de collectivités territoriales (mairies, départements, régions) ou d'établissements publics (musées, collèges, lycées...).



Le Département acteur et metteur en scène du patrimoine et du tourisme



L'Eure-et-Loir est un territoire aux charmes méconnus ! Ses sites patrimoniaux, ses chemins de randonnée, ses espaces naturels sensibles, sont autant de raisons d'en faire une destination touristique qui n'a rien à envier aux autres. L'été est propice à la découverte de ces sites remarquables même s'ils accueillent touristes et Euréliens, toute l'année.



L'Eure-et-Loir regorge de richesses patrimoniales et touristiques. Cette année, avec la crise sanitaire et les mesures qui en découlent, de nombreux touristes choisissent de passer leurs vacances en France. L'Eure-et-Loir leur tend les bras avec ses châteaux, parcs, lieux d'histoire emblématiques, musées ou encore monuments exceptionnels.

Le Département a à cœur de faire découvrir ces sites patrimoniaux prestigieux dont il assure la gestion :

■ Le Château et les Parcs de Maintenon

Depuis 2005, le Conseil départemental d'Eure-et-Loir préserve et fait vivre ce fleuron du patrimoine. Il en assure sa restauration, son entretien et son animation pour y maintenir la mémoire des fastes de la cour de Louis XIV. Le Roi Soleil a laissé une profonde empreinte sur le domaine de son épouse secrète, depuis sa chambre richement décorée jusqu'au majestueux aqueduc inachevé qui devait alimenter les fontaines de Versailles.

■ Les châteaux et les Parcs de La Ferté-Vidame

Depuis 1991, Le Département a réalisé d'importants travaux pour permettre, aujourd'hui, au public de se promener dans les parcs et admirer les majestueuses ruines des façades. L'ensemble était, à la fin du XVIII^e siècle, un monumental palais de trois étages, de 167 pièces, entouré d'immenses parcs et jardins à la Française sur un millier d'hectares. L'extraordinaire écrin de l'œuvre du Duc de Saint-Simon, le plus célèbre mémorialiste de la Cour.



Eure-et-Loir Tourisme, un relais primordial pour le Département

17

Pour maintenir et renforcer l'attractivité touristique de son territoire, le Département peut compter sur un acteur de choix : Eure-et-Loir Tourisme, l'agence de développement touristique missionnée par le Département pour assurer le développement de cette filière économique qui génère près de 163 millions d'euros de retombées et 2 000 emplois.

Elle est au service des intercommunalités, des communes et de leurs offices de tourisme pour les accompagner dans la mise en place de projets touristiques, agro-touristiques et culturels. Elle apporte ses conseils aux porteurs publics ou privés de projet d'hébergement, de culture, de loisirs, jusqu'à la commercialisation et la stratégie digitale. Elle aide tous les prestataires touristiques et promeut le slow tourisme à destination des clientèles de proximité et hyper-urbaines sur des offres week-ends et courts séjours, une occasion de plus de mettre en lumière les villages, paysages et monuments du département.

■ La Maison de Tante Léonie

C'est là qu'est née la plus fameuse madeleine du monde, la « Madeleine de Proust », dans cette maison du bourg d'Illiers-Combray où Marcel Proust, enfant, venait passer ses vacances. Jules et Elisabeth Amiot, son oncle et sa tante paternels, ont ainsi offert à l'écrivain une vraie source d'inspiration. La maison aux façades pailletées de mosaïques, le charmant jardin agrémenté d'une orangerie et d'un hammam, ont conservé cet esprit oriental très prisé au XIX^e siècle.



■ Le Pré Catalan à Illiers-Combray

Dans « À la recherche du temps perdu », le « Pré Catalan » devient « Le Parc de Swann ». Ce parc, dessiné par Jules Amiot, l'oncle de Marcel Proust, est typique du XIX^e siècle ; un jardin « à l'anglaise », hommage du romantisme, avec sa sinueuse rivière et ses allées parsemées d'éléments néo-gothiques et néo-orientaux. Après l'avoir restauré, le Conseil départemental assure aujourd'hui encore l'entretien de ce jardin devenu aussi bien un lieu de pèlerinage pour les « Proustiens » qu'un agréable endroit de balade pour les Euréliens.



Les visites du Château se digitalisent

La start-up Protomotech a installé des capteurs dans les pièces du château de Maintenon. C'est une alternative aux visites guidées suspendues due à la crise sanitaire, mais ils sont aussi les nouveaux gardiens du château...

Une dizaine de petits boîtiers blancs soigneusement dissimulés dans les pièces du château, c'est la nouveauté de l'été à Maintenon. Six d'entre eux offrent un nouveau type de visite digitalisée. Gwendal Dauphin, fondateur de Protomotech explique : « Ces capteurs sont reliés à une application (Kwys), que le visiteur télécharge à l'entrée du site. Pièce par pièce, des textes ou des photos arrivent sur le téléphone du visiteur qui accède ainsi à toutes les informations au fil de son parcours dans le château ». Ces contenus à destination des visiteurs ont été élaborés par l'équipe du château. Ce nouvel outil permet de pallier à la suspension des visites guidées, du fait de la crise

sanitaire. Le dispositif est testé pendant trois mois, au château de Maintenon.

■ Conservation et promotion

Sur la dizaine de capteurs installés, quatre servent à un tout autre objectif que la seule visite. Un objectif primordial pour l'équipe du château. Avec ses cuirs de Cordoue, ses toiles peintes, ses tapisseries, le château est sous surveillance permanente. Températures, taux d'humidité et autres données atmosphériques sont désormais captées par ces petits boîtiers blancs. L'équipe du château a accès à des relevés précis qui lui permettent de garantir, aux intérieurs du château, des conditions de conservation optimales.

La Maison Saint-Simon

Mémorialiste et témoin important du fin du règne de Louis XIV, Louis de Rouvroy de Saint-Simon a écrit ses fameuses Mémoires dans le château de La Ferté Vidame où il résidait avec sa famille. Dans son œuvre, il narre les petites histoires de la cour, du roi et de son entourage, offrant un témoignage essentiel aux historiens d'aujourd'hui et de demain. Désormais, un espace doté d'une très belle scénographie, à l'entrée du parc du château, lui est dédié. C'est l'unique musée de France qui retrace l'histoire de ce grand témoin du règne du roi Soleil. Si son œuvre de plus de 3 000 pages a découragé plus d'un lecteur, elle a très largement inspiré de grands noms de la littérature française tel que Chateaubriand, Stendhal, Balzac ou encore... Proust.



Les meubles Boule de la Grande Galerie – Château de Maintenon

Probablement acquises par le duc Paul de Noailles au moment du réaménagement des salles du château, au XIXe siècle, les quatre armoires-bibliothèques de style Boule sont décorées d'une marqueterie tout à fait caractéristique. Sur les meubles du château, on retrouve des incrustations de laiton et d'écaillés de tortue sur le panneau central, agrémenté de garnitures en bronze doré avec vase, masques et pattes de lions en partie basse. Des aigles bicéphales couronnés forment les ferrures. Le Conseil départemental fait actuellement restaurer ces meubles. Les deux premiers viennent de regagner leur place dans la Grande Galerie. Chacun de ces meubles nécessite environ 400 heures de travail.

Et ailleurs ? ...

■ Le Pré Catelan

Si vous allez du côté de chez Swann, votre chemin vous mènera au Pré Catelan, le Jardin que Marcel Proust appelle Le Parc de Tansonville dans son œuvre. L'oncle de l'écrivain, Jules Amiot, riche négociant à Illiers-Combray et passionné d'horticulture, a créé ce jardin d'agrément vers 1870. Un dédale de chemins romantiques autour d'une rivière, parsemés de bosquets et de constructions inspirées de ses séjours en Afrique du Nord : le pavillon des Archers, deux pigeonniers, une grotte, un pont et la koubba, une reconstitution de minaret. 1,5 hectare de pérégrinations pour profiter de la fraîcheur et de l'originalité des plantations, ou pour replonger dans l'imaginaire de Marcel Proust qui s'y perdait lorsqu'il était enfant. Le Conseil départemental prend soin de ce site classé Monument Historique en 1999, le seul jardin du département à être, depuis quinze ans, labellisé Jardin Remarquable. Le Département vient de déposer son dossier de demande de reconduction de ce prestigieux label renouvelable tous les cinq ans.

■ Domaine de La Ferté-Vidame

Le Domaine de La Ferté-Vidame bénéficiera, à partir de cet automne, d'investissements importants. L'immense site d'une quarantaine d'hectares autour de la somptueuse ruine du grand château, qui vit Saint-Simon écrire ses « Mémoires », offre encore ses tracés de parcs et jardins à la française. Un autre Monument Historique profitera de deux grosses opérations de préservation. La toiture du Pavillon Saint-Simon, qui abrite l'office de tourisme et, depuis cet été, le Musée Saint-Simon, sera entièrement refaite. Et surtout, les extérieurs du Petit Château, qui n'avait d'ailleurs de « Petit » que le nom, bénéficieront d'une importante restauration, de la couverture au bâti. Le Conseil départemental consacra une enveloppe de l'ordre de 3,5 millions d'euros au domaine de La Ferté-Vidame. Une aide qui vient compléter l'engagement du Département pour l'entretien des parcs et jardins, et le soutien aux animations, comme la Fête des Livres. Celle-ci a lieu le 6 septembre et prendra un relief particulier avec l'inauguration officielle de la Maison Saint-Simon.



20

EXPOSITION

La France de 1870, entre Empire et République

2020, l'année du 150^e anniversaire de la guerre de 1870, est l'occasion pour le musée de Loigny-la-Bataille consacré à cette période de proposer une exposition temporaire mais exceptionnelle. Elle est dédiée aux deux personnages clés de cette période : Napoléon III et Gambetta.

Après plus de trois mois sans visiteurs, le musée de la guerre 1870, à Loigny-la-Bataille, rouvre ses portes au public. Elles les ouvrent sur une exposition passionnante : pour saluer l'anniversaire de la guerre de 1870, elle offre ses murs à Napoléon III et Gambetta, deux figures emblématiques de cette époque. Plus d'une centaine d'objets et de documents inédits racontent le parcours des

deux hommes et témoignent de l'atmosphère de la fin des années 1800.

■ **Des pièces d'une grande rareté**

Des casques, des armes, des cuirasses et des uniformes de l'armée impériale de Napoléon III évoquent cette période troublée et cette page douloureuse de l'histoire de France. Cette collection exceptionnelle trône, en ce moment, au musée de Loigny-la-Bataille

grâce à un partenariat avec le Département de la Moselle et le Musée de la Guerre de 1870 et de l'Annexion de Gravelotte. Plusieurs pièces rares ont également été prêtées par le musée des Beaux-arts et d'Histoire naturelle de Châteaudun, le musée du déminage et l'association des démineurs. De nombreux collectionneurs privés ont également été sollicités pour compléter l'exposition.



Un petit rappel historique s'impose

En 1848, Louis-Napoléon Bonaparte devient le premier Président de la République élu au suffrage universel. Une avancée historique qui n'empêchera pas cet homme de guerre de faire un coup d'État trois ans plus tard afin de conserver son pouvoir. Il devient alors Napoléon III. A la fin des années 1800, mal conseillé, il déclare la guerre à la Prusse. Résultat, fiasco total des troupes françaises, emprisonnement de Napoléon III, fin du Second Empire et début de la 3e République. C'est à ce moment que le second personnage clé de cette époque fait son apparition : Léon Gambetta. Il œuvrera notamment dans l'après-guerre et démissionnera à l'annonce de l'armistice. Il restera l'un des acteurs majeurs de l'enracinement définitif de la République en France.

Conférences et événements :

Septembre

- *Comment est mort le Second Empire ?* Conférence par Benoît Habert, maître de conférence, le dimanche 13 septembre à 15h30.
- Journées européennes du patrimoine. Ouverture gratuite du Musée, le samedi 19 et dimanche 20 septembre.

Octobre

- *L'armée de la Loire au secours de la patrie.* Conférence par Henri Ortholan, Colonel (ER) du génie, historien, ancien conservateur, le dimanche 4 octobre à 15h30.
- *La carrière aventureuse de Michelangelo Merisi, dit Le Caravage (1570-1610).* Conférence par Bernard de Montgolfier, historien de l'art, le dimanche 11 octobre à 15h30.
- *Les francs-tireurs en première ligne.* Conférence par Eric Labayle, historien, le dimanche 18 octobre à 15h30.

Novembre

- *L'héritage de l'aigle 150 ans après, que reste-t-il de l'héritage du Second Empire ?* Conférence par David Chanteranne, historien, le dimanche 8 novembre à 15h30.
- Nuit des musées. Visite guidée du Musée sur inscription, le samedi 14 novembre à 15h30.

Décembre

- Commémoration du 150e anniversaire de la bataille de Loigny le dimanche 6 décembre à partir de 9h30.



PROGRAMME 2020

les ARTISANALES de Chartres

Le salon dans votre salon !



8 > 11 OCTOBRE

ÉDITION VIRTUELLE

1
**VOITURE
À GAGNER* !**

Tentez votre chance sur
le salon virtuel



Rendez-vous sur

www.les-artisanales.com



SCANNEZ-MOI !



 **Michel**
CIBOIS

Président des
Artisanales de Chartres
& de la Chambre de
Métiers et de l'Artisanat
d'Eure-et-Loir

L'ANNÉE 2020, UNE ANNÉE PAS COMME LES AUTRES POUR LES GRANDS ÉVÈNEMENTS...

La **COVID-19** et l'**incertitude** sur la tenue des événements de plus de 5 000 personnes auront eu raison de la **27^{ème} édition des Artisanales de Chartres**. Il nous semble **inconcevable** à ce jour, sans connaissance précise de l'évolution du virus dans les prochains mois, d'**exposer nos visiteurs** et **exposants** à un **risque de contamination**, dans un lieu qui rassemble plus de **90 000 personnes**.

C'est dans ce contexte que **nous réinventons** notre événement pour **ne pas abandonner** les entreprises et **maintenir ce lien si important** entre les visiteurs et les exposants. Les Artisanales de Chartres prévues du **8 au 11 octobre** prochains **sont maintenues**, mais se dérouleront **virtuellement**.



JEUDI 8 OCTOBRE

15h à 22h

VENDREDI 9 OCTOBRE

10h à 22h

**SAMEDI 10 &
DIMANCHE 11 OCTOBRE**

10h à 20h

Rendez-vous sur
www.les-artisanales.com



LE SALON S'INVITE DANS VOTRE SALON !



Directement de votre salon, de votre jardin, où que vous soyez, via votre téléphone, tablette ou ordinateur, vous êtes invités à déambuler dans le plus grand salon de l'artisanat [virtuel] de France !

Retrouvez tous vos exposants préférés et découvrez de nouvelles entreprises. En vous connectant, faites un acte engagé : soutenez vos artisans de proximité, [re]découvrez leurs produits, visitez virtuellement leurs stands et discutez avec eux en visioconférence.

Les collégiens et lycéens de votre entourage ne seront pas en reste, ils se questionnent sur leur orientation ? Proposez-leur de visiter les établissements de formation présents virtuellement sur les espaces Arti'school, ils pourront découvrir les gestes de leurs aînés en direct et retrouver leurs influenceurs préférés. Concrètement, comme dans un jeu vidéo, vous pourrez, depuis vos écrans, vous promener dans les allées du salon et retrouver les stands comme sur le salon, découvrir les photos et les catalogues des produits ou visiter l'atelier de l'entreprise en direct, tout en discutant en ligne avec l'artisan !

Allées, foule, chapiteaux, animations, tout sera recréé numériquement. Grâce à des fonctionnalités de parcours clients ou de recherche (par pôle, par produit, par service...), vous déambulerez et trouverez, au détour des allées, les animations et les nombreux jeux-concours auprès des stands de nos partenaires.

- **Échangez et posez vos questions en direct** par messagerie instantanée aux artisans.
- **Consultez gratuitement**, sur les stands virtuels, les **photos des produits** ou **services** de vos artisans, **des vidéos, des lives de démonstrations...**
- Assistez à des **conférences en live** sur des thématiques de l'artisanat et de la vie courante.
- Jouez à de **nombreux jeux-concours** et **animations**.
- Découvrez les **parcours de formation** dans l'artisanat.
- Retrouvez les stands du **concours GARANCE de l'artisanat** et découvrez les **talents 2020** sélectionnés par **notre partenaire officiel**.



Retrouvez le programme numérique des animations et des jeux-concours sur le site internet : www.les-artisanales.com

CONSULTEZ LE PROGRAMME SUR : www.les-artisanales.com

- Participez à de **nombreux jeux-concours** mis en place par les artisans, les partenaires et les Artisanales de Chartres pendant toute la durée du salon !
- Visitez des **centres de formation** et des **lycées professionnels** et **échangez sur l'orientation avec les jeunes**.
- Découvrez les **influenceurs stars** qui parlent de **l'artisanat** et **des métiers** ! Retrouvez **@Noholito** et **@Maliciadorable** sur **Instagram** et **Youtube**. Ils testeront les métiers. **Un vrai défi** !
- Participez à **des ateliers dédiés** à l'artisanat **directement depuis votre salon** ! **Des artisans** des métiers d'art, de la gastronomie, du bâtiment, de la déco et de la mode vous **apprendront en direct**, à réaliser **des produits tendances** !
Tentez de gagner votre box vous permettant de fabriquer votre objet préféré grâce à nos **jeux-concours sur Facebook** !
- Assistez à **des conférences en live** proposées par les partenaires, les artisans...
- 1 VOITURE À GAGNER !**



PAVILLON BEAUTÉ-MODE

Le plus grand salon de beauté de France dévoile tous les trucs et astuces pour être au top !

LES MÉTIERS À DÉCOUVRIR

Coiffure • Esthétique • Maquillage • Soin des ongles
Podo-orthésie • Mode • Bijouterie • Maroquinerie
Confection d'accessoires...

PAVILLON GASTRONOMIE

Invitez-vous dans la plus grande cuisine de France !

LES MÉTIERS À DÉCOUVRIR

Cuisine • Restauration • Pâtisserie • Boulangerie
Charcuterie • Boucherie • Confiserie • Viticulture
Conserverie • Traiteur • Fromagerie
Production de bières et de champagnes...



PAVILLON MÉTIERS D'ART

Les métiers d'art font leur show !

LES MÉTIERS À DÉCOUVRIR

Tapisserie d'ameublement • Ébénisterie • Cuir
Cordonnerie • Fonderie • Art floral
Décoration sur céramique • Bijouterie...

PAVILLON BÂTIMENT-HORTICULTURE

Repensez votre maison et votre jardin !

LES MÉTIERS À DÉCOUVRIR

Installation thermique • Électricité • Menuiserie
Charpente • Peinture • Maçonnerie • Couverture
Métallurgie • Marbrerie • Storiste • Fleuristerie • Paysage
Design en végétaux stabilisés...



INNOVATION

Une cartouche d'imprimante française, solidaire et sociale

Reconditionner des cartouches d'imprimante, inclure les personnes en situation de handicap au travail et respecter l'environnement, voilà les buts que se fixe une entreprise eurélienne, depuis 2007. Cette société s'appelle Printerre. Son fondateur, Laurent Berthuel nous a ouvert ses portes.

Tout démarre un soir de 2007 lorsque Laurent Burthuel se pose une question évidente mais à laquelle personne n'avait encore répondu : « Pourquoi jeter nos cartouches d'imprimantes alors qu'il suffirait de les remplir de nouveau ? ». Lui va y répondre en créant la société Printerre qu'il choisit d'implanter dans la région drouaise, à Chérisy, avec pour objectif d'augmenter la durée de vie des cartouches d'imprimante

et des toners. « On ne crée presque rien ici », sourit Laurent Berthuel qui dirige encore l'entreprise. Avec ses 60 salariés répartis sur deux sites, Printerre réalise le reconditionnement de cartouche de A à Z : « Nous recevons les déchets de toners et cartouches venant de particuliers ou d'entreprises. Nous les trions et nous reconditionnons celles qui peuvent l'être » explique-t-il.

■ Chez Printerre, on ne jette rien...

Avec des machines conçues sur mesure, Printerre offre une seconde vie à ces cartouches d'imprimante de grandes marques : « Nous les démontons complètement, nous les lavons, nous remplaçons les tampons à encre et nous les remplissons. En fait, nous remettons tout à neuf. Cela permet d'avoir une nouvelle cartouche à un prix plus abordable ».



Des cartouches d'imprimantes mais pas que



Si l'entreprise Printerre reconditionne les cartouches d'imprimantes et les toners, elle s'est également lancée dans le recyclage des appareils corollaires des imprimantes...les ordinateurs. Laurent Berthuel explique : « Nous récupérons des parcs informatique composés de PC portables. Ils proviennent pour la plupart d'entreprises qui renouvellent leur matériel ». Des ordinateurs haut de gamme qu'elle revend à des plateformes spécialisées dans la vente d'appareils reconditionnés. Pendant le confinement, Printerre a reconditionné des PC portables pour Emmaüs. L'association a pu ainsi équiper des enfants privés d'ordinateurs et leur permettre de suivre leur scolarité à distance.

27

Baptisé La Cartouche française, ce produit au petit emballage tricolore cache une autre valeur, chère à l'entreprise. Sur les 60 salariés de l'entreprise Printerre, 60 % sont en situation de handicap : « *L'inclusion par le travail c'est quelque chose qui est venu naturellement. Ici chacun a son poste et reconditionne une cartouche entièrement. Cela donne un meilleur résultat et le salarié voit son travail achevé* », explique Laurent Berthuel. Une philosophie sociale qui va de pair avec le souci du développement durable. L'entrepreneur a décidé de réduire l'empreinte carbone de son activité : « *On ne jette rien, on valorise. Si certains toners ou cartouches ne peuvent pas être reconditionnés, nous valorisons les matériaux via le recyclage ou bien nous récupérons l'énergie de la combustion des déchets* ». Une cartouche sociale et solidaire qui trouve de plus en plus sa place dans les magasins de bureautique.

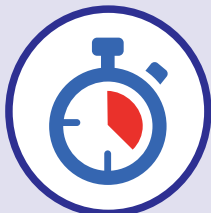




LES BONS GESTES FACE AU CORONAVIRUS : OÙ JETER LES MASQUES, MOUCHOIRS, LINGETTES ET GANTS ?



Ces déchets doivent être jetés dans un **sac poubelle dédié, résistant et disposant d'un système de fermeture fonctionnel.**



Lorsqu'il est rempli, ce sac doit être **soigneusement refermé, puis conservé 24 heures.**



Après 24 heures, ce sac doit être jeté dans le **sac poubelle pour ordures ménagères.**



Ces déchets ne doivent **en aucun cas être mis dans la poubelle des déchets recyclables** ou poubelle «jaune» (emballages, papiers, cartons, plastiques).

Pour les professionnels de santé et les personnes infectées ou symptomatiques maintenues à domicile : suivre les recommandations du ministère des Solidarités et de la Santé pour la gestion de vos déchets.

Vous avez des questions sur le coronavirus ?



[GOUVERNEMENT.FR/INFO-CORONAVIRUS](https://www.gouvernement.fr/info-coronavirus)



0 800 130 000



Je suis une personne contact d'un cas de COVID-19

Je suis informé par un appel que j'ai été en contact proche avec un malade

J'accède à un test SANS prescription médicale



Je dois aller me faire tester **immédiatement** si je vis avec la personne contaminée, sinon **7 jours après le dernier contact avec la personne malade**



Je m'isole chez moi (masques, surveillance)



L'Assurance Maladie ou mon médecin m'indiquent le laboratoire le plus proche



Je suis **automatiquement inscrit pour le test**

Jour J



Je me présente au lieu d'examen avec ma carte Vitale et je porte un masque



Un professionnel de santé me fait le test COVID-19

J +1



Je reçois les résultats de mon test COVID-19



Mon test est positif
Je suis porteur du COVID-19



Mon test est négatif
Je ne suis pas porteur du COVID-19



Isolement strict et masque :
je m'isole chez moi jusqu'à ma guérison complète ou celle de toutes les personnes de mon foyer



L'Assurance Maladie me rappelle pour me donner les recommandations à suivre

Cliquez, postulez, décrochez !



Le dispositif Boostemploi du Conseil départemental d'Eure-et-Loir accompagne les Euréliens dans leur recherche d'emploi depuis 2009. Plus de 500 personnes sont recrutées chaque année. Recruteurs, candidats, profitez du réseau Boostemploi pour donner un nouvel élan à votre activité professionnelle !

CONDUCTEUR / CONDUCTRICE DE PELLE

Domaine professionnel : Construction, bâtiment et travaux publics
Ville : CHARTRES
Type de contrat : CTT 4 mois
Niveau d'études : Indifférent
Niveau d'expérience : Débutant(e) accepté(e)

PEINTRE EN BÂTIMENT

Domaine professionnel : Construction, bâtiment et travaux publics
Ville : CONDEAU (61)
Type de contrat : CDD 4 mois
Niveau d'études : CAP Peintre exigé
Niveau d'expérience : 3 ans souhaité

CARISTE

Domaine professionnel : Transport et logistique
Ville : POUPRY
Type de contrat : CTT 4 mois (20 postes)
Niveau d'études : Indifférent
Niveau d'expérience : Indifférent - Caces 5 exigé

MANŒUVRE DE CHANTIER

Domaine professionnel : Construction, bâtiment et travaux publics
Ville : CHARTRES
Type de contrat : CTTI 1 AN
Niveau d'études : Indifférent
Niveau d'expérience : Indifférent

AUXILIAIRE DE VIE

Domaine professionnel : Service à la personne et à la collectivité
Ville : CHÂTEAUDUN
Type de contrat : CDI (2 postes)
Niveau d'études : Indifférent
Niveau d'expérience : Débutant(e) accepté(e)

MÉCANICIEN / MÉCANICIENNE AGRICOLE

Domaine professionnel : Installation et maintenance
Ville : GELLAINVILLE
Type de contrat : CDI
Niveau d'études : Indifférent
Niveau d'expérience : Indifférent

CHEF / CHEFFE D'ÉQUIPE DE COUVREURS

Domaine professionnel : Construction, bâtiment et travaux publics
Ville : CHARTRES
Type de contrat : CTT 6 mois
Niveau d'études : Indifférent
Niveau d'expérience : 6 mois exigé

AIDE ÉLECTRICIEN / ÉLECTRICIENNE DE MAINTENANCE

Domaine professionnel : Installation et maintenance
Ville : CHARTRES
Type de contrat : CTTI 4 mois
Niveau d'études : Indifférent
Niveau d'expérience : Indifférent

CHAUFFEUR / CHAUFFEUSE AMPLIROLL

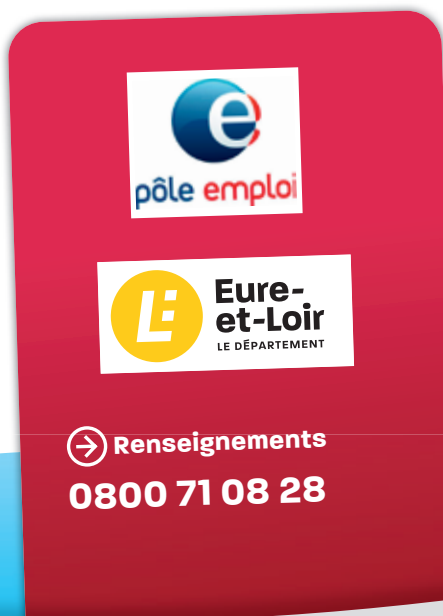
Domaine professionnel : Transport et logistique
Ville : CHARTRES
Type de contrat : CTT 4 mois
Niveau d'études : Indifférent
Niveau d'expérience : 2 ans exigé

CÂBLEUR ÉLECTRICIEN / CÂBLEUSE ÉLECTRICIENNE EN AÉRONAUTIQUE

Domaine professionnel : Industrie
Ville : CHARTRES
Type de contrat : CTT 4 mois
Niveau d'études : Indifférent
Niveau d'expérience : Indifférent - Caces nacelle exigé

CHARGÉ / CHARGÉE DE MISSION ÉDUCATION ET SENSIBILISATION À LA CULTURE ÉNERGIE

Domaine professionnel : Service à la personne et à la collectivité
Ville : LUCÉ
Type de contrat : CDI
Niveau d'études : Bac +2 Énergie souhaité
Niveau d'expérience : Indifférent





Rejoignez nos équipes !



Fort de plus de 130 métiers, le Conseil départemental d'Eure-et-Loir propose des postes dans de nombreux domaines : santé, administratif, juridique, financier, culture, environnement, infrastructures routières, patrimoine bâti...



DIRECTEUR(RICE) ADJOINT(E) DES RELATIONS HUMAINES

Domaine professionnel : Administration du personnel
Ville : CHARTRES
Type de contrat : Titulaire ou CDD 3 ans
Niveau d'études : Formation supérieure en ressources humaines
Niveau d'expérience : 5 ans d'expérience sur des fonctions similaires

DIRECTEUR(TRICE) DES INFRASTRUCTURES ADJOINT

Domaine professionnel : Ingénierie routière / génie civil
Ville : MAINVILLIERS
Type de contrat : Titulaire ou CDD 3 ans
Niveau d'études : Formation supérieure en génie civil
Niveau d'expérience : 5 ans minimum dans le domaine et management public territorial

ASSISTANT/ASSISTANTE DE SERVICE SOCIAL

Domaine professionnel : Service à la personne et la collectivité, action sociale
Ville : DREUX, NOGENT LE ROTROU
Type de contrat : Titulaire ou CDD 3 ans (3 postes à pourvoir)
Niveau d'études : Diplôme d'Etat d'assistant de service social
Niveau d'expérience : débutant accepté

CHEF(FE) DU SERVICE DES INFRASTRUCTURES ROUTIERES

Domaine professionnel : Ingénierie routière / génie civil
Ville : MAINVILLIERS
Type de contrat : Titulaire ou CDD 3 ans
Niveau d'études : Diplôme d'ingénieur
Niveau d'expérience : expérience sur des fonctions similaires

CHEF(FE) DE SERVICE DU CENTRE DE L'EXCELLENCE DES MOBILITES

Domaine professionnel : Secteur automobile
Ville : MAINVILLIERS
Type de contrat : Titulaire ou CDD 3 ans
Niveau d'études : bac+2 domaine automobile
Niveau d'expérience : gestion de flotte et technique automobiles

ADMINISTRATEUR(RICE) DES SYSTEMES D'INFORMATION DES COLLEGES (SIC)

Domaine professionnel : Infrastructures, supports et production
Ville : MAINVILLIERS
Type de contrat : Titulaire ou CDD 3 ans
Niveau d'études : Formation supérieure en informatique
Niveau d'expérience : Expérience confirmée sur des fonctions similaires



Informations pratiques

- ➡ Les offres d'emploi sont ouvertes à tous, avec un examen prioritaire des candidatures de titulaires de la fonction publique et de personnes inscrites sur liste d'aptitude suite à un concours territorial.
- ➡ Vous êtes intéressé par l'une de ces annonces ? Envoyez votre lettre de motivation et CV par courriel à recrutement@eurelien.fr.



CLIP

Balayer

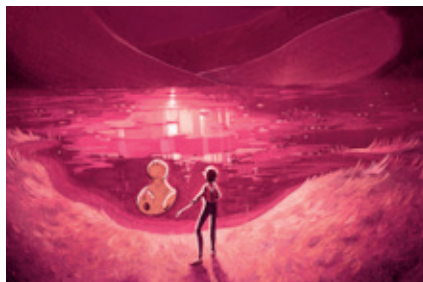


Le rappeur chartrain Syrano, a dévoilé un nouveau clip visible sur sa chaîne Youtube. *Balayer* a été réalisé sur une place d'Orléans en caméra cachée. L'idée est de filmer la surprise des gens lorsqu'ils découvrent un balayeur se muer en street-danseur. On retrouve avec plaisir les textes ciselés sur fond sonore world music chez ce natif de La Madeleine, à Chartres. L'artiste confirme l'engagement dont il avait déjà fait preuve dans son précédent clip, Avec les poings, qui dénonce les féminicides.

youtube.com/user/SyranoMovies

BD

Olive - Tome 1 : Une lune bleue dans la tête



L'Eurélienne Véro Cazot, prix BD Fnac 2018 pour *Betty Boob*, publie le tome 1 d'une saga pour adolescent, Olive. Embarquez dans une aventure poétique et décalée en suivant les rêveries d'Olive, jeune femme de 17 ans, dont les habitudes sont bousculées quand elle doit partager sa chambre d'internat avec une nouvelle colocataire.

Olive - Tome 1 : Une lune bleue dans la tête, 56 pages. De Véro Cazot et Lucy Mazel aux éditions Dupuis. 12,50 €

ALBUM

For a word



Gauthier Toux, pianiste chartrain de 27 ans, continue son ascension vers les sommets du jazz. C'est en groupe qu'il revient pour un album très attendu *For a word*. Déjà programmé sur les plus grandes scènes européennes, celui qui a gagné le prix de révélation Jazz de l'année 2018 par Jazz Magazine, réunit autour de lui, la chanteuse suisse, Lea Maria Fries, le bassiste français, Julien Herné et le batteur suisse, Valentin Liechti. *For a word*, s'annonce plus rock et plus sombre que les précédentes oeuvres.

gauthiertoux.com

LIVRES DE CUISINE

Il était une fois... des recettes Disney

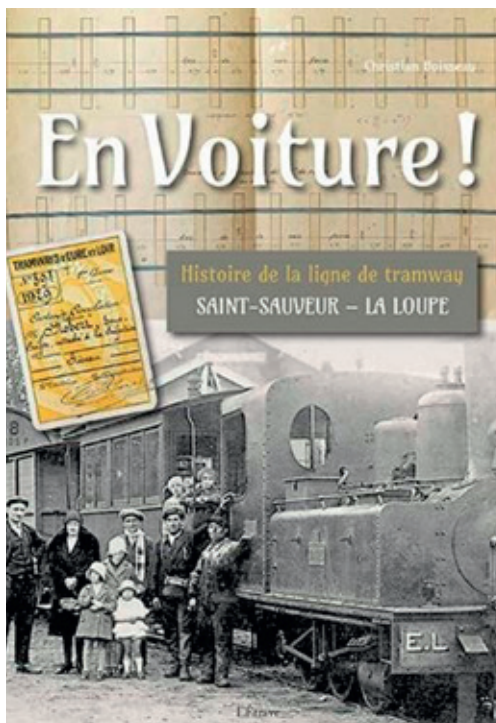


Le toqué chartrain Thibaud Villanova, youtubeur et cuisinier de la pop culture, met Disney à sa table et vous propose dans ce livre 40 recettes inspirées des dessins-animé de notre enfance. Des recettes à réaliser seul ou en famille et des dressages de plats féériques, ce qui est bien normal. A vous donc, la tarte de Grincheux, le Gombo de la Lousianaise Tiana ou le super Nova Burger du Pizza Planet de Toy Story.

Il était une fois... des recettes Disney, édition Hachette Pratique

LIVRE HISTORIQUE

En Voiture



Christian Boisseau, élu de la commune de Belhomet-Guéhouville et passionné d'histoire locale signe une complète rétrospective de la ligne de tramway oublié qui a relié Digny à La Loupe.

40 ans d'aventure ferroviaire et technologique de 1899 à 1930 mais surtout un quasi album de famille qui retrace l'évolution de notre territoire, la vie de ses habitants et quasiment trois Guerres (1870-1914-1939).

En Voiture, éditions de l'Etrave

LE DÉPARTEMENT OFFRE PLUS DE

90 000
MASQUES

AUX COLLÉGIENS

Désinfection et nettoyages des locaux,
mise à disposition de personnel...
L'Eure-et-Loir se mobilise pour ses collèves.



**Eure-
et-Loir**
LE DÉPARTEMENT



MOTS FLÉCHÉS

A B C D E F G H I J K L

1														
2														
3														
4														
5								V						
6	A	U	X	J	O	U	R	N	E	E	S			
7								E						
8								Z						
9														
10	D	U	P	A	T	R	I	M	O	I	N	E		
11														
12														



HORIZONTALEMENT :
 1- CATHÉDRALES -2- PATRIMOINE (départemental)
 -3- AV (va) - UN -TROP -4- TOURS - CV - EBE -5-
 EEE - NOUER - EE -6- AUX JOURNÉES -7- UX - AEREE
 -8- CB - INO -9- SALSSES - IF -10- DU PATRIMOINE
 -11- OMO - ENEE - COL -12- MONUMENT - E.N.S. -

VERTICALEMENT :
 A- CHATEAUX (forts) - DOM -B- VOEUX - SUMO
 -C- T.P. - UEX (eux) - CAPON -D- HAÏR - JABLA
 -E- ET - S.N.O.E. - STEM -F- DRU - OUR - ERNE
 -G- RINCURE - SIEN - H- AM - VENEZ - MET -I-
 LOT - RE - IO -J- EIRE - EDIFICE -K- SNOBES - NON
 -L- EPEE - HOTELS (particuliers) -

HORIZONTALEMENT :
 1- De sacrées maisons à visiter pendant les Journées du Patrimoine -2- Le notre est valorisé avec ses Journées -3- Va à contre-sens - Démarre une longue série - N'est pas correspondant de guère -4- Bien élevées en châteaux, certaines sont à visiter pendant les Journées du Patrimoine - Cheval-vapeur - Tête d'ébène -5- Triple voyelle - Créer des liens - La fin de cette Journée -6-7- Sont plutôt en fin de jeux - N'a plus l'air renfermé -8- Bande de fréquences - Déesse de la marine -9- Etang de Leucate - Toujours vert -10-11- Flotte africaine - Prince ayant choisi l'exil - Blanc au bureau ou en haute montagne -12- Plus d'un est à visiter avec les Journées du patrimoine - Est-Nord-Sud -

VERTICALEMENT :
 A- Même les forts font partie de notre patrimoine national - Va avec TOM -B- Sont des souhaits - C'est un gros lutteur -C- Travaux pratiques - Ce sont eux mais mélangés - Lâche -D- Détester - Fit des rainures au tonneau -E- Agent de liaison - Nos quatre cardinaux - Virage glissant -F- Epais - Cité antique - Courant d'Eire -G- Eau de rinçage - Possessif -H- Le matin - Pose en place -I- Le gros est difficile à décrocher - Ile de France - Vache devenue folle -J- Pays d'Europe - C'est un quelconque monument de notre patrimoine -K- Considères avec dédain - Est assez décourageant -L- Arme de pointe - Beaucoup sont particuliers et font partie de notre patrimoine -

	S	I	S	E	T	E	S	O	Z	O	I	R	P	H	I	P	P	2020
	E	A	C	H	A	T	E	A	V	U	D	U	N					
	E	Y	E	O	C	I	M	C	I	M	A	I	E					
	N	O	G	E	N	T	L	E	R	O	T	R	O					
	L	U	T	H	I	R	O	N	H									
	C	O	N	T	E	U	G	A	S									
	B	A	S	S	E	N	A	N	T	E	S							
	T	E	H	A	T	E	M	A	N	O	U							
	L	E	C	O	U	D	R	A	Y	I	E	N						
	M	A	I	N	T	E	N	O	N	E	O	L	E					
	R	O	E	A	B	O	L	I	A	B	O	L	I					
	D	R	E	U	X	A	M	I	L	L	A	M	L					
	L	E	B	R	E	U	I	L	F	R	A	Z	E					
	H	V	O	V	E	S	A	N	E	T								
	S	T	P	I	A	T	I	E	T	A								
	A	O	U	B	O	N	E	V	A	L								
	C	R	E	C	Y	C	O	U	V	E	T	P						
	T	O	F	A	B	O	N	Z	O	N								



MOTS FLÉCHÉS

Le patrimoine de l'Eure-et-Loir

Son château fut détruit après la Révolution	Une très grande Dame à Chartres	C'est beaucoup Voyelles	Fait la langue	Réserve d'espèces Carte bancaire	Soucoupe Sans motifs	Difficile à définir Sortie d'enceinte	Bijou appelé aussi 'Bout-en-train'	Sans relief
C'est début août						Travaux pratiques Qui se vend		
Son château de Grogneul est superbe		Confession	On y trouve l'abbaye Saint-Florentin					
				Peut montrer une quinte Romains	Méritent chacun un point Préparée	Petite grecque Prénom		
Ozoir ..., et possède un moulin à vent	Met en miettes	A un ex-camp d'internement avec son mémorial				Le château de Diane de Poitiers		
					Pour coudre Va avec Lisa			
Son beffroi est incontournable				A sa Cordillère Supprimé				A l'ancienne tui-lerie des Boissières
Chevreuil anglais		Charme encore Pain grillé Un avoir.	Château d'une épouse de Lous XIV			Sacré à l'huile	Possède le château de Dondainville	
						En Beauce et son château de Cambray		
A un ex-camp de prisonniers de guerre						Retour-nées chez Amy	Consultés en carte Ouest-Est-Sud	
	Pressée Déplaçai				On y trouve un oratoire de Notre Dame			
... les Trois-Rivières, et possède une église à la curieuse fontaine	Guide la mine Un peu collants		A voir sa chapelle Sainte-Geneviève					
				Thallium	Façon de nuire Mesure pour cent	Roman-cièrre Footballeur de Reims	Lettres à tamponner	Siffilent
Histoire Parcours		Fête	... Gardais avec son magnifique domaine de l'abbaye				Gardiennne de la paix	
Il y a le musée de l'Histoire du Perche		Son musée des Beaux-Arts et d'Hisoire Naturelle est à visiter	Hors service	Chiffres romains		Au coeur de la nuit	Précède le pas Tête de drap	
En fin de pave Voyelles								
Nombreux à visiter dans l'Eure-et-Loir				... Le Breuil en Eure-et-Loir				PHILIPPE IMBERT 2020



PORTRAIT

Alain Loison

Écrivain

L'histoire entre l'écrivain Alain Loison et l'Eure-et-Loir a commencé à s'écrire, en 2005, lors de son arrivée à Chartres : « Je viens de la Sarthe où je me suis longtemps consacré à mon travail dans le monde de l'assurance mutuelle ainsi qu'à ma famille ». Mais déjà, la fièvre de l'écriture le gagne : « J'écris depuis 1995. Je travaillais à l'époque avec un éditeur qui souhaitait publier une série de livres d'enquêtes policières, à caractère historique. Des récits qui naviguaient entre la fiction et la réalité ». L'Histoire, c'est déjà elle qui guide la plume de l'auteur qui a déjà produit plus d'une dizaine d'ouvrages.

« Restituer l'Histoire et sauvegarder la mémoire » est la principale motivation qui guide Alain Loison. A son arrivée en Eure-et-Loir, l'auteur découvre une terre « d'une exceptionnelle richesse, regorgeant d'anecdotes historiques ». Un terrain de jeu sur lequel il exerce encore aujourd'hui et qui le fascine toujours autant. Les terres euréliennes l'inspirent. Il sortira entre autres *Les mystères de l'Eure-et-Loir*, *Les grands événements d'Eure-et-Loir de 1900 à nos jours* ainsi que *L'invasion prussienne de 1870 en Eure-et-Loir*. Ses ouvrages s'accompagnent de nombreuses conférences sur l'ensemble du Département.

Ses très nombreuses enquêtes historiques permettent de conserver la mémoire des événements mais Alain Loison ne s'interdit pas d'aller, un jour, sur le terrain de la fiction : « J'écris tous le temps, je passe énormément de temps aux Archives départementales. Et peut-être qu'un jour je sortirai un roman qui n'a pas grand-chose à voir avec ce que je fais actuellement ».

En attendant, l'écrivain travaille déjà à un prochain ouvrage qui devrait encore fait la part belle... à l'Eure-et-Loir.



Coups de cœur d'Alain Loison



Le village de Crécy-Couvé

« C'est un lieu remarquable ou juste par l'intermédiaire d'une balade on ressent l'âme du village de Madame de Pompadour. Cette commune a été bâtie comme elle le souhaitait, avec un fonctionnement muni-

cipal extraordinaire. Il faut s'y balader à pied pour ressentir tout ce que la Révolution a détruit et dont il reste encore quelques vestiges ».



Le duc de Sully

« C'est un personnage emblématique en Eure-et-Loir. Même si le duc de Sully n'est pas natif du département, ce fut un des artisans de du sacre d'Henri IV, à Chartres. Il a notamment vécu dans la commune de

Villebon où il était propriétaire d'une très belle propriété. C'était un homme très riche qui a de nombreux faits d'armes et qui fait partie du patrimoine eurélien ».



Hubert Latham de Maillebois

« Encore un personnage qui a, plus discrètement, marqué l'Eure-et-Loir. Il est l'un des pionniers de l'aviation de la fin du XIXe siècle. C'était un dandy passionné par l'aéronautique, un autodidacte qui a quand

même traversé la manche. Il a vécu à Maillebois, où il passait son temps à sillonner le département dans son avion. Il décédera dans un accident de safari en Afrique ».



Maurice Violette

« À Chartres, son nom a été donné à une des artères principales de la ville. Ce fut un grand homme que l'on devrait mieux connaître. Ministre, gouverneur au Maghreb puis député, il a eu

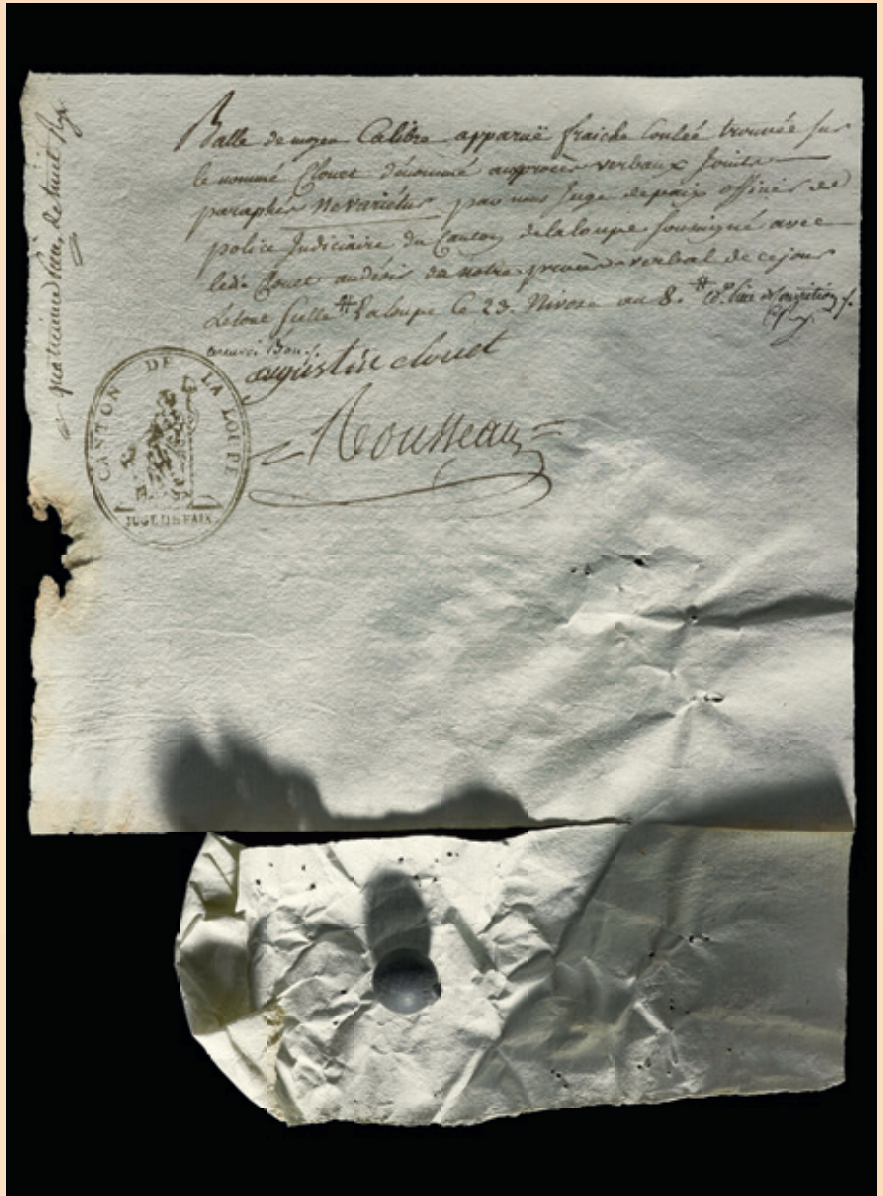
un comportement exemplaire durant la Seconde Guerre mondiale. N'oublions pas que c'est un Eurélien de naissance et qu'il a été à la tête de la ville de Dreux ».



Ça s'est passé en Eure-et-Loir

Une balle perdue dans l'Histoire...

Parmi les fonds conservés aux Archives départementales d'Eure-et-Loir, les archives judiciaires figurent parmi les plus riches et les plus intéressantes. Elles recèlent parfois des éléments insolites qui font figure de spécimens rare aux côtés des documents écrits et iconographiques. C'est, par exemple, une balle de plomb de calibre moyen, extraite du dossier de procédure contre un homme accusé de chouannerie pendant la Révolution (an VIII), qui est aujourd'hui conservée dans les archives de la justice de paix de La Loupe. Création révolutionnaire maintenue jusqu'à la réforme judiciaire majeure de 1958, la justice de paix est une juridiction de premier degré, dont les missions recouvrent la conciliation et les litiges de la vie courante, les affaires familiales, administratives ou commerciales, les conflits liés au travail et toute contravention de faible montant. En 1958, les compétences des justices de paix sont reprises par les tribunaux d'instance. Les archives des justices de paix démontrent la diversification des affaires qui passaient devant ces juges : minutes de jugements civils, plunitifs racontant le déroulement des audiences, tutelle sur les mineurs, contraventions de simple police, actes de société, contrats d'apprentissage, ventes mobilières, serments prêtés par les fonctionnaires, professions réglementées ... Une mine d'informations et d'anecdotes qui rendent ces archives précieuses pour mieux cerner la vie quotidienne en Eure-et-Loir, de la Révolution au milieu des années 1950. Ces fonds sont aujourd'hui classés et consultables aux Archives départementales (sous-série 4 U).



A cheval pour l'Amérique !

Le Courrier d'Eure-et-Loir en date du 14 septembre 1885 note le passage le dimanche précédent, vers cinq heures du soir, d'un train venant de Nogent-le-Rotrou composé d'une trentaine de wagons transportant des chevaux percherons. Cet important convoi rejoignait le port du Havre où ces animaux allaient être embarqués pour l'Amérique. Les éleveurs du Perche vendaient autant des juments poulinières et leurs poulains, des étalons, que des chevaux de travail, à de riches propriétaires américains. En effet, ces derniers fréquentaient assidûment les concours hippiques français, très réputés. L'occasion pour eux de découvrir les plus beaux spécimens et d'acheter les chevaux primés dans chaque catégorie.



Les élus ont la parole!

En application de l'article 9 de la loi N°2002-276 du 27 février 2002 relative à la démocratie de proximité, un espace d'expression libre est réservé aux groupes d'élus de l'Assemblée départementale.



Prochaine séance publique

➔ 28 septembre 2020 à 9 h, Hôtel du Département



eurelien.fr/elus

➔ Retrouvez-y les conseillers départementaux!



LAURE DE LA RAUDIÈRE
UPE - UNION POUR LES EURÉLIENS

Le patrimoine, un investissement pour l'avenir.

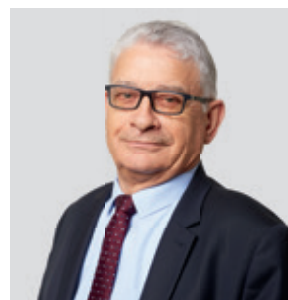
Le patrimoine n'est pas seulement la mémoire d'une richesse passée, c'est un investissement toujours pertinent pour l'économie locale et l'attractivité de nos territoires. Les témoignages des vacanciers, en temps de crise sanitaire, en sont le témoignage. Aussi les choix opérés ces dernières décennies par le département, concernant la rénovation complète du jardin Maintenon et son jardin par exemple, ou la vente du collège royal de Thiron-Gardais au grand défenseur du patrimoine, Stéphane Bern, portent aujourd'hui leurs fruits. D'autres initiatives que nous avons prises doivent encore se concrétiser, comme à la Ferté-Vidame ou à Illiers-Combray avec la maison de Tante Léonie. Le groupe UPE y sera attentif. Quand je vois, partout en France, certaines communes mettre en valeur intelligemment leur passé historique, agricole ou industrielle, j'ai le sentiment que nous pouvons en Eure-et-Loir, faire revivre la mémoire des lieux, des faits historiques, de la création littéraire et artistique, pour favoriser l'attractivité touristique. En définitive, plus que jamais, la mise en valeur du patrimoine matériel et immatériel constitue un choix d'avenir et non pas un choix tourné vers le passé.



ALICE BAUDET
LES RÉPUBLICAINS ET TERRITOIRES D'EURE-ET-LOIR - MAJORITÉ DÉPARTEMENTALE

Le patrimoine au service du dynamisme du territoire

Les conséquences de la crise sanitaires ont bouleversé habitudes et projets estivaux de bon nombre de français. Le tourisme vert et la ruralité tirent leur épingle du jeu, en proposant des activités hors des sentiers battus, loin des bains de foule. Entre diversité de ses espaces naturels et lieux d'histoire emblématiques, l'Eure-et-Loir foisonne de sites patrimoniaux remarquables et n'a pas à rougir de sa prétention touristique. Le Conseil départemental, en collaboration avec l'ensemble des partenaires et acteurs locaux développe une véritable stratégie de valorisation du patrimoine dont il a la charge. Entretenir les sites ne peut être une fin en soi. Nous poursuivons nos efforts pour faire vivre ces sites de l'intérieur, au travers de temps forts et d'animations éclectiques afin que chacun, eurelien comme touriste, puisse y trouver son compte. Le patrimoine est notre richesse commune. Ces actions contribuent également à améliorer le cadre de vie des habitants tout en créant de nouvelles dynamiques qui renforcent indéniablement l'attractivité de l'Eure-et-Loir. En faisant vivre le territoire tout en proposant des alternatives au tourisme de masse, le Conseil départemental réaffirme son engagement en matière d'animation des territoires.



XAVIER ROUX
CONSEILLER DÉPARTEMENTAL
CANTON DE LUCÉ - GROUPE DE GAUCHE

Héritage

Les curiosités locales, richesse du territoire, sont souvent insolites. Les chapelles, moulins, lavoirs, fontaines, puits, preuves de notre passé sont souvent synonymes de chefs d'œuvre en péril. Il nous faut préserver et valoriser ce petit patrimoine rural. C'est une nécessité car témoin de notre histoire. Ces petits édifices ont perdu leur première nécessité (kiosques à danser, calvaires, pigeonniers...); ils ont été délaissés parfois abandonnés. Faire un état des lieux est une épreuve difficile et oblige à des priorités. La réhabilitation de certains lieux, chargés d'histoire, apporte une notoriété non négligeable pour le tourisme local. Notre canton n'échappe pas à l'abondance de ce petit patrimoine. Les églises, bien sûr, sont l'empreinte d'hier, avec à Amilly, des peintures polychromes médiévales et à Lucé, des vitraux remplacés par Gabriel Loire entre 1945/55. Un monument aux morts, édifié en commun à Amilly/Cintray en commémoration de la chute d'un bombardier en 44. Un vestige de la prestière des Moineaux à Barjouville et plus récemment, la verrière décorée au Lycée Montfort. Le changement sociologique engendré par la covid 19 avec un mode de penser et de consommer va s'orienter vers un tourisme local, rural.

TOUTE L'ACTU DE L'EURE-ET-LOIR

EN TEMPS RÉEL

Eurélien **.fr**

sur tous vos outils numériques



Eure-et-Loir
LE DÉPARTEMENT