

Eurélien

LE MAG NUMÉRO 48 / MAI 2019



PONT DE LUCÉ

La fin de dix ans d'attente

Vers la création d'un écomusée sur l'agriculture ? P.8

Marchons à la rencontre de notre histoire P.22



Le déclic du mois : Balade découverte et chasse aux trésors avec les GéoCarnutes

Avec l'arrivée des beaux jours, l'association de géocaching eurélienne baptisée « Les GéoCarnutes » voit son nombre de participants grandir à chacun de ses événements. Le géocaching, c'est conjuguer sport, tourisme et chasse aux trésors grande nature. Muni d'un GPS, Jonathan Simon, le Président de l'association, part à la recherche de ces fameuses petites boîtes cachées dans le monde entier : « Il y en a 3 millions dans le monde. En Eure-et-Loir, près de 2 000 boîtes sont cachées. Cela permet aussi de dévoiler tout un pan de patrimoine méconnu ou juste de faire venir les géocachers dans des endroits originaux ». Lors d'un samedi après-midi ensoleillé, c'est une trentaine d'Euréliens qui participe à cette chasse aux trésors. « Ils nous arrive, lors de nos sorties, de nous munir de gants et de sacs poubelles afin de ramasser des déchets dans un secteur donné. Le géocaching c'est aussi protéger l'environnement dans lequel on joue ». Aujourd'hui, l'association compte une cinquantaine d'adhérents de tous âges. Jonathan Simon explique : « C'est à la portée de tous. Cela permet aussi de pratiquer une activité en famille et de pouvoir faire découvrir le patrimoine et la nature aux enfants par exemple ». Eco-responsable, sportive et touristique, le géocaching séduit de plus en plus de monde en France et en Eure-et-Loir.

Contact : Page Facebook  Les Géocarnutes – Géocach'euréliens



Retrouvez votre
nouveau magazine
mensuel sur
eurelien.fr

📍 Toute notre activité sur :



Eurélien N°48 - Mai 2019 **Directeur de publication** Claude Térouinard **Rédacteur en chef** Xavier Châtelain **Journaliste** Jérôme Perrot, Valentin Lierre **Photographe** Sophie Colas, François Delaunay, Arnaud Lombard, Patrick Forget **Infographie et illustration** Sophie Aurède, Michel Fily, Morgane Beurois **Conception graphique** Julian Legendre **Mise en page** Direction de la communication - Laurent Langlois, Augustin Morillo **Impression** Imprimerie Léonce Deprez **Distribution** Toutes boîtes aux lettres Distrib Services **Ont également participé à ce numéro** Cécile Figliuzzi, Fabienne Sabourin, Nicolas de Raëmy, François Poussade, Élyse Collin, Bérandère Busson, Cyrielle Lafitte, Thierry Hernando, Julie Stiegelmann **Dépôt légal à parution** Numéro tiré à 209 448 exemplaires, N° ISSN : 1953-1044 **Contact** redaction@eurelien.fr

5

Actu

Fermeture de la sucrerie de Toury

10

Nos pages spéciales

Chevaliers, rois, artisans et troubadours s'invitent en Eure-et-Loir

12

Dossier

Pont de Lucé : dix ans après

26

Collèges : suivez le guide !

Thomas et Landry nous font visiter leur établissement

03 ÉDITO

04 UN MOIS EN BREF

05 ACTU

08 CAP 2021

09 PARTENAIRE DES TERRITOIRES

10 NOS PAGES SPÉCIALES

CHARTRES 1254

12 DOSSIER

17 EURÉLIEN/EURÉLIENNE

18 DÉCOUVERTE

MARCHONS À LA RENCONTRE DE
NOTRE HISTOIRE

20 INITIATIVE

22 BIENTÔT ON CAPTE

26 COLLÈGES : SUIVEZ LE GUIDE !

28 TRÉSORS D'ARCHIVES

LA GARE DE DREUX À LA BELLE-EPOQUE

30 AGENDA

NOTRE SÉLECTION DE SORTIES

32 L'EURE-ET-LOIR DE...

ANNE BRACCO

34 C'EST MA COMMUNE

35 TRIBUNES

Édito



UN NOUVEL ÉDIFICE AU SERVICE DE LA MOBILITÉ

Le pont de Lucé, rue de la République, bénéficie d'une remise à neuf complète. Surplombant la ligne ferroviaire Chartres-Courtalain, cet ouvrage

d'art érigé en 1933 ne respectait plus les standards de sécurité nécessaires au passage de plus de 12 000 véhicules par jour. L'état de dégradation avancé de cet ouvrage ne lui permettait plus de réaliser son rôle de porte d'entrée de l'agglomération chartraine pour l'ouest du Département. Avec des mesures de circulation alternée et des interdictions aux poids-lourds, c'est plutôt devenu un véritable goulet d'étranglement et un calvaire pour les riverains ! Cette opération sur l'un des axes structurants du Département est menée en partenariat avec la ville de Lucé, Chartres Métropole et SNCF Réseau. Ensemble, nous avons ainsi fait le choix de planifier ces travaux de manière simultanée avec le programme de modernisation de la ligne SNCF. Il s'agit de limiter les perturbations que peuvent rencontrer les usagers. Cette réhabilitation s'inscrit au cœur de notre politique globale de modernisation et de fiabilisation du réseau routier : offrir aux euréliens des axes de communication performants !

Le Conseil départemental est le garant de l'aménagement du territoire mais aussi de l'entretien des infrastructures routières. À ce titre, il était de notre devoir d'intervenir et d'entreprendre des travaux plus que nécessaires. Garantir la sûreté des trajets et offrir des solutions de mobilité adaptées ne doit pas être tributaire de choix politiques, il en va de la responsabilité et du devoir de notre collectivité !

Claude Térouinard,

Président du Conseil départemental d'Eure-et-Loir



CHARTRES

L'Eure-et-Loir de Marcel Proust mis en lumière

Jusqu'au 12 octobre, une scénographie entièrement dédiée à Marcel Proust, réalisée par le Département en collaboration avec l'atelier Lumière de Verre (Thivars), intègre la programmation de Chartres en Lumières. Ça se passe au 11 rue du Cardinal Pie, à l'Eurélium, dans l'ancien hôtel des Archives départementales d'Eure-et-Loir. À la tombée de la nuit, le bâtiment révèle désormais son habillage visuel, sonore et muséographique en l'honneur des cent ans du prix Goncourt décerné à l'écrivain. EC

4

LA LOUPE

Pose de la première pierre de l'agence départementale du Perche

Le 8 avril dernier, la pose de la première pierre du Centre d'exploitation de La Loupe et de l'Agence départementale du Perche, marquait le début des travaux dont le budget est estimé à 1,2 million d'euros. Objectif : permettre aux agents d'exploitation d'une partie des routes départementales du canton de Nogent-le-Rotrou de travailler dans les meilleures conditions possibles. La

première étape concerne le centre d'exploitation avec entre autres, la reconstruction d'un bâtiment dédié aux bureaux, de locaux de vie, d'un atelier réserves, stockage et remisage. La livraison de ces travaux est prévue pour août 2019. Viendra ensuite la seconde étape avec la modernisation de la subdivision départementale dont la livraison est prévue en mars 2020. VL

AUNEAU-BLEURY-SAINT-SYMPHORIEN

De nouveaux logements Euréliales voient le jour

En avril, les travaux de construction de 12 logements locatifs individuels adaptés aux seniors dont la gestion est attribuée à la SA HLM Roseraie, ont démarré à Auneau-Bleury-Saint-Symphorien. Cette opération estimée à 1,8 million d'euros comprend des logements neufs, fonctionnels et économes en énergie, garantissant un confort de vie pour les personnes âgées. Dans le cadre de la convention Région/ Département, le Conseil départemental d'Eure-et-Loir et le Conseil régional Centre-Val de Loire ont attribué chacun une subvention de 102 000 euros pour la mise en œuvre du projet. EC





La sucrerie de Toury ferme ses portes début 2020

TOURY

Delphine Breton : « Je suis très en colère »

La fermeture précipitée de la sucrerie du groupe Cristal Union, à Toury, a provoqué des émois chez la Vice-présidente du Conseil départemental Delphine Breton. Cette dernière s'est dite en colère et choquée par ces événements et rappelle l'action du Département auprès de la sucrerie.

Par Valentin Lierre

C'est à la surprise générale que le groupe Cristal Union a annoncé le 17 Avril la fermeture de la sucrerie de Toury pour début 2020. Une décision que le betteravier a rendu publique et qui menace près de 150 emplois dans le département. Delphine Breton, Vice-présidente et Conseillère départementale du canton de Voves, s'est dite « sous le choc et en colère à l'annonce de la nouvelle ». L'élue rappelle qu'en fin d'année 2015, le Conseil départemental, avait investi 500 000 € dans une voie de déviation, à la demande de la sucrerie :

« Nous avons couvert 70% du coût de cette route à Toury. Elle permet aux convois exceptionnels et au transport de betteraves de rallier l'entreprise sans difficultés et sans perturber le trafic de la commune ».

■ « Nous accompagnerons les salariés »

En colère car suite à l'inauguration de cette déviation en présence de la direction de la sucrerie début 2016, il était difficile d'imaginer que le groupe betteravier puisse fermer son site eurélien 3 ans plus tard : « Je n'ai en aucun cas été prévenue de cette

fermeture. La direction de la sucrerie n'a pas cherché à me joindre » explique Delphine Breton. Si cette annonce est une mauvaise nouvelle pour le Département, c'est un drame pour les quelques 150 personnes qui travaillent dans la sucrerie. Des couples mais aussi des familles vont se retrouver mis à la porte de leur entreprise. Mais l'élue certifie : « Le Conseil départemental sera présent aux côtés des familles. Nous serons solidaires et nous ferons tout ce que nous pouvons pour les aider, notamment en les aidant à négocier leur plan social ».

Tous unis dans l'effort

Le 8 avril dernier, à l'occasion d'une séance plénière, les élus de l'Assemblée départementale ont voté le rapport 3.4 qui prévoit de revoir le montant de l'enveloppe accordée aux différents groupes politiques pour leur fonctionnement. Le budget a été quasiment divisé par deux et la redistribution revue.

Par Valentin Lierre

A l'occasion de la séance plénière du 8 avril 2019, les élus présents en assemblée se sont penchés sur les moyens de fonctionnement attribués aux différents groupes politiques. C'est l'article L 3121-4 du Code général des collectivités territoriales qui leur garantit ces moyens de fonctionnement ainsi que leurs attributions. En juin 2015, l'Assemblée départementale a validé la création des postes affectés aux groupes d'élus et attribuait, concernant des moyens en personnel, une enveloppe de 216 000 € au total. Les élus, via le vote du rapport 3.4, ont ramené cette somme à 120 000 € annuel répartie de la façon suivante : Les groupes Les Républicains et territoires d'Eure-et-Loir et UPE (Union pour les Euréliens) disposeront d'un budget de moyens de groupe de 50 000 € chacun. Le groupe de gauche, qui a conservé la même enveloppe, s'est donc vu allouer un budget de 20 000 €.

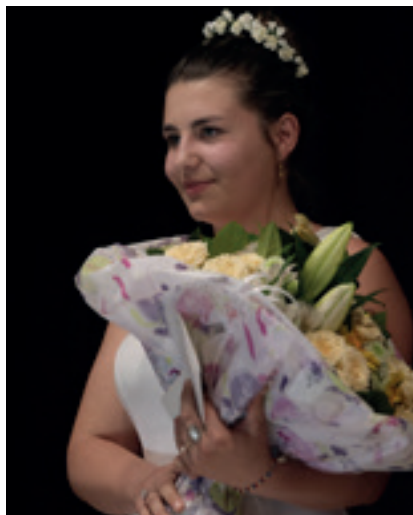


6

INITIATIVE

La Fête de la Rosière d'Argenvilliers a couronné sa reine

Élue le 26 janvier dernier, Pauline Lenfant, jeune habitante de la commune d'Argenvilliers a reçu sa couronne des mains du Président du Conseil départemental, Claude Térrouinard, le 21 avril dernier. La jeune fille, qui étudie actuellement au lycée Rémi Belleau de Nogent-le-Rotrou est arrivée à Argenvilliers avec ses parents en 2009. À l'occasion de cette cérémonie, un divertissement a été proposé par l'association « les lutins du parc ». Elle fut clôturée par un dépôt de gerbe au Monument aux Morts et sur la tombe légataire de la commune. VL



MDA

La Maison de l'Autonomie change de logo



Depuis janvier dernier, le Conseil départemental arbore une nouvelle identité visuelle. Celle-ci se

décline désormais pour la Maison de l'autonomie, satellite du Département qui devient « Eure-et-Loir MDA ». Une décision qui vise à promouvoir et donner de la visibilité aux actions de la collectivité. VL

Eure-et-Loir MDA organise le lundi 20 mai à 11h30, un moment convivial à destination des seniors à la salle Saint-Jean à Châteaudun. Un spectacle et des ateliers sur la santé seront proposés.

Renseignements et inscriptions au
02 38 51 53 41 ou à ml.thomas@mfel.fr



ROUTES DÉPARTEMENTALES

7

Anet/Saussay : une voie pour désengorger le trafic

Fort de son action sur la sécurité et la fiabilité de ses routes, le Conseil départemental débute une nouvelle tranche de travaux. Entre Anet et Saussay, une voie de liaison sera conçue afin de limiter le trafic devant le Château.

Par Valentin Lierre.

En 2019, l'Assemblée départementale poursuit son programme d'amélioration et de sécurisation du réseau routier entamé l'an passé. Le Département dispose pour cette année d'un budget supérieur à 33 millions d'euros entièrement dédié au réseau routier. Prochaine échéance en date, la création d'une nouvelle voie qui reliera les communes d'Anet et Saussay. Les travaux se termineront à la fin du mois de juin.

■ Un nouveau plan de circulation prévu

Les travaux de création de la nouvelle route, longue d'un kilomètre, se dérouleront entre le giratoire de la gendarmerie (RD 928) et le lieu-dit La Croix Job (RD 116). Ces aménagements du Conseil départemental

s'inscrivent dans un nouveau plan de circulation de la commune d'Anet afin de désengorger le trafic intra-muros, notamment devant le Château. Avec l'aménagement d'un arrêt minute à hauteur du

lycée Gabriel Bridet, cette nouvelle liaison, large de 5 mètres, accueillera également une piste cyclable permettant aux usagers de rejoindre Anet et Saussay en vélo.

Les prochaines livraisons :

- **À SAINT ARNOULD LIEU-DIT BALACLAVA :**
Livraison en juin 2019 d'un aménagement de sécurité au carrefour RD23/RD24 et réalisation d'un tourne à gauche.
- **À NOGENT-LE-ROI :**
Livraison en août 2019 de la tranche 2 des travaux de la nouvelle déviation contournant la commune par l'est (RD26/RD21).
- **À BERCHÈRES-LES-PIERRES EN AOÛT 2019 :**
Livraison de l'aménagement d'un chemin en route départementale pour compenser la suppression de la RD114-9.



De gauche à droite : Alice Baudet, Claude Térrouinard, Daniel Guéret, Claudine Blain

CAP 2021 : LE RAPPORT COMPA

Vers la création d'un écomusée sur l'agriculture ?

Initiée depuis septembre 2018, la mission sur la création d'un écomusée départemental de l'agriculture, de la vie et de l'identité rurale arrive à son terme. Un rapport qui clôture une étude remise à Claude Térrouinard, Président du Conseil départemental.

Par Valentin Lierre

Fort de son rayonnement dans tout le département, le COMPA est une pièce maîtresse de l'agriculture et un témoignage rare du patrimoine rural du territoire eurélien. Dans un contexte où les innovations numériques et technologiques sont au centre de tous les projets, un rapport démontre que le COMPA « n'a pas su négocier certaines évolutions ». De ce fait, depuis la fin de l'année 2018, Daniel Guéret, Vice-président de la collectivité, a mené une étude menant à ce diagnostic. Pendant 6 mois, plus d'une soixantaine d'entretiens avec les acteurs du Département ont eu lieu.

Parmi eux, des institutions, des chambres consulaires mais aussi des citoyens ont donné leurs avis, leurs suggestions sur le COMPA et ses thématiques.

■ Un nouveau nom et une vision d'avenir

En parallèle de cette consultation menée auprès des acteurs locaux, les prémisses d'une réflexion sur l'avenir du COMPA sont également posées afin d'en assurer sa pérennité. De ces nombreux échanges, de multiples propositions ont émergé. Dans son rapport, Daniel Guéret aborde plusieurs

pistes. La création d'un écomusée de l'agriculture baptisé « Agristoria » est la première. Reste à définir son lieu, au lycée Nermont de Châteaudun ou à celui de la Saussaye, à Sours. Cette nouvelle cité de culture scientifique, technique et de l'innovation de l'agriculture impliquera davantage les acteurs locaux tant sur le plan de la mobilité que sur celui de l'attractivité.

Les conclusions du Vice-président ont pour volonté de replacer le COMPA comme épicerie d'un projet plus ambitieux de site plus vaste à long terme et d'en faire un lieu d'échange, de partage et de mémoire.



VERNOUILLET

Le Conseil départemental a attribué une subvention de **20 000 €** à « L'Atelier à spectacle » de Vernouillet. Ce lieu de spectacles vivants et de créations artistiques propose également un accueil des compagnies en résidence ou encore des stages pour les amateurs (enfants et adultes).

FRANCOURVILLE

Afin d'effectuer des travaux de renouvellement et de renforcement du réseau d'eau potable ainsi que l'enrobé sur la RD335/5 dans le hameau de Senneville, commune de Francourville, l'Assemblée départementale a octroyé la somme de **135 123,60 €** lors de sa commission permanente.

BONNEVAL

Dans le cadre de sa convention particulière de maîtrise d'ouvrage et d'entretien, le Département a octroyé **35 194,80 €** à la commune de Bonneval pour les travaux sur la RD17. Le chantier a pour objet : l'aménagement de trottoirs, la création de passages piétons et de stationnement ainsi que le déplacement de réseaux.

CHÂTEAUDUN

Pour son soutien à la 24^{ème} Foire aux Laines qui aura lieu les 5, 6 et 7 juillet 2019 à Châteaudun, l'Assemblée départementale a octroyé une subvention de **10 000 €** à la commune. Lors de cet événement, la ville renoue avec son passé médiéval et le quartier historique revêt ses habits de fête.

➔ Mais aussi...

SPORT : 22 000 € de subventions ont été allouées à C'CHARTRES RUGBY pour permettre notamment le développement et la promotion de la pratique de ce sport auprès des collégiens.

SOCIAL : 1 000 €, c'est la somme versée à l'Association tutélaire de la région drouaise (ATRD) qui assure la fonction de mandataire judiciaire via la protection des majeurs.

HISTOIRE : 2 000 € ont été versés au Comité du mémorial aux aviateurs alliés pour la commémoration du 75^e anniversaire de

l'installation clandestine des camps d'aviateurs alliés en forêt de Fréteval.

EAU : 20 000 €, c'est le montant de l'enveloppe allouée à la commune d'Aunay-sous-Auneau dans le cadre du dispositif eau potable du Conseil départemental d'Eure-et-Loir.

SPORT : 17 000 €, c'est le montant de la subvention attribuée en faveur du Tennis Club de Fontenay-sur-Eure pour la poursuite des actions du pôle compétition et de ses manifestations.



CHARTRES

Chevaliers, rois, artisans et troubadours s'invitent en Eure-et-Loir

L'Eure-et-Loir sera de nouveau plongé au cœur de l'époque médiévale, du 31 mai au 2 juin prochain. Ce retour en arrière est synonyme de seconde édition pour l'événement Chartres 1254, organisé par l'Association pour la Promotion et la Formation en Histoire Vivante (APFHV). Costumes, reconstitution et spectacles d'antan attendent les spectateurs.

Par Valentin Lierre

Pour la seconde édition de Chartres 1254, l'APFHV devrait mettre à contribution plusieurs communes du département afin de se plonger encore un peu plus dans l'univers du XII^e siècle. Dans le cadre du nouveau projet « C'Chartres 1254 » visant à promouvoir les atouts culturels et touristiques du territoire, l'association a souhaité intégrer à l'événement l'ensemble des communes de l'agglomération chartreuse en les invitant à participer à cette manifestation. Sur la place des Epars de Chartres, plusieurs communes viendront montrer fièrement leurs couleurs, leurs spécialités et leur patrimoine. Toujours dans un cadre participatif et grande nouveauté de cette année, les

communes pourront aussi présenter une équipe afin de disputer les tant attendues Olympiades. Quatre épreuves médiévales du tournoi de joutes sur l'Eure à la course en cotte de maille en passant par le concours d'archerie viendront départager les communes. La grande gagnante sera d'ailleurs dévoilée à l'occasion de la Grande Parade le dimanche.

■ Une manifestation à portée pédagogique

Côté spectacle, près de 310 artistes professionnels d'une dizaine de nationalités sont attendus. Dresseurs de rapaces, lanceurs de drapeaux, et les impressionnants lévriers irlandais devraient être de retour pour cette

seconde édition. Le public aura également l'occasion de découvrir les savoir-faire d'antan. Des tailleurs de pierres, des forgerons ou encore des maîtres verriers viendront démontrer l'étendue de leurs compétences.

Pour cette nouvelle manifestation immersive, l'APFHV a étendu son action. D'une part vers les communes avoisinantes de Chartres mais aussi sur le programme de l'événement. Cette manifestation servira dorénavant de projet pédagogique autour du Moyen-Âge, à destination des établissements scolaires publics des communes de Chartres Métropole.



➔ **VENDREDI 31 MAI,
SAMEDI 1^{ER} JUIN
ET DIMANCHE 2 JUIN**

Au programme

Le village médiéval sera installé place des Epars à Chartres. Toutes les communes de l'agglomération chartreuse ainsi que les commerçants sont invités à participer, notamment en décorant leurs vitrines. La Grande parade clôturera Chartres 1254, le dimanche à 16h30 dans les rues de la ville. Plusieurs animations viendront rythmer les festivités. Des olympiades sportives, au marché médiéval, tout est prévu pour une immersion complète à l'époque du Moyen-Âge. Cette année, les visiteurs pourront assister à la reconstitution d'un mariage d'une reine. Pendant 3 jours, le public assistera à la reconstitution de fresques historiques et plus de 40 spectacles et animations : campement, machines de guerre, spectacles équestres, de feu et de fauconnerie, compétitions d'escrime, marché d'artisans, joutes équestres et nautiques, grande parade...

➔ **Chartres - cœur de Ville. Accès gratuit à la fête et aux spectacles**
Renseignements : 02 34 40 11 93
www.chartres1254.fr

➔ **L'APFHV recherche toujours des bénévoles et des volontaires afin de participer et d'animer cette grande manifestation.**
Pour participer : contact@apfhv.fr





Chartres

·1254·

II^e
ÉDITION



FÊTE MÉDIÉVALE

31 mai, 1^{er} et 2 juin

Campement, machines de guerre, spectacles équestres,
marché d'artisans, banquet médiéval...

40 spectacles et animations.

www.chartres1254.fr



Eure-
et-Loir
LE DÉPARTEMENT



CHARTRES
MÉTROPOLE



CHARTRES

Pont de Lucé : la fin de dix ans d'attente

Bloqués pour raisons politiques par la précédente mandature, les travaux de reconstruction du pont de Lucé sont enfin lancés. Particularité du chantier, et non des moindres, ce dernier se déroulera sans perturbation de circulation grâce à un ouvrage provisoire qui permettra à cet axe très fréquenté de l'agglomération chartraine d'absorber les nombreux flux de véhicules.

Par Jérôme Perrot





L'édifice qui permet à la rue de la République (RD 7023, ex RN 23) de franchir la voie ferrée Chartres – Courtalain, fréquentée par 12 000 véhicules par jour en moyenne, attendait sa rénovation depuis de nombreuses années. En 2009, Xavier Roux, Conseiller départemental du canton de Lucé, tire la sonnette d'alarme : le pont « se dégrade », son état est jugé « préoccupant », estime la commission Département-SNCF qui procède régulièrement à des inspections. « À l'époque, nous avons interdit l'ouvrage d'art aux poids lourds et limité le trafic à une seule voie pour véhicules légers, afin d'en alléger la dégradation », explique l'élu, qui est également adjoint aux travaux à la ville de Lucé. Une décision impactante en termes de sécurité qui a nécessité d'importantes déviations de la circulation,

notamment pour les transports publics sur des voies communales.

■ Des blocages politiques et des questions de sécurité

« En attendant la rénovation qui ne venait pas, il a bien fallu gérer les conséquences du report de volume de circulation dans les rue de Lucé. Cette évolution du trafic a généré beaucoup de dégradations du réseau communal. Il a fallu réparer les déviations empruntées par les transports publics pour circuler, installer temporairement du mobilier urbain pour protéger les piétons », explique Xavier Roux. « On estime à près d'un million d'euros la somme qui aurait pu être économisée par la commune », souligne-t-il. Pourquoi a-t-il fallu attendre 10 ans pour voir débiter les travaux le 25 février 2019 dernier ? « L'ancien Président

du Conseil départemental avait un intérêt à ce que le pont ne se fasse pas trop vite. C'était une opposition purement politique. Mais la nouvelle mandature, celle de Claude Térouinard, qui est un homme de parole, a permis de débloquent la situation », explique l'élu, désormais associé à la majorité départementale « dans l'intérêt des habitants, et sans renier mes valeurs de gauche ». Il en va de même pour son binôme du canton de Lucé Marie-Pierre Lemaître-Lézin, qui dénonce « un blocage d'ordre politique qui

« On estime à 1 million la somme qui aurait pu être économisée »



CLAUDE TÉROUINARD
Président du Conseil départemental

Quels sont les gains attendus de la rénovation du Pont de Lucé ?

Concrètement, il s'agit pour cet axe du retour en circulation à double sens, tel qu'à l'origine. Le pont sera de nouveau autorisé aux véhicules lourds, mettant fin aux dégradations des voies communales utilisées comme déviation. Le nouvel ouvrage permettra également à terme la mise en place d'une voie dédiée au Bus à Haut Niveau de Service envisagée par Chartres Métropole. C'était une situation potentiellement à risque pour les usagers. C'est aussi la réparation d'une décennie d'injustice politique pour les habitants du canton de Lucé et de l'agglomération chartraine.



XAVIER ROUX
Conseiller départemental du canton de Lucé

Quel est le calendrier des travaux ?

Suite à la pose d'un pont provisoire à l'aide d'une grue spéciale de 500 tonnes, les réseaux Orange ont été déployés, puis l'ancien pont démolé. Dans le même temps, les fondations du nouvel ouvrage ont été installées. Il a ensuite fallu réaliser des appuis sur lesquels ont été posées les poutres précontraintes préfabriquées. Les équipes vont ensuite procéder au coulage du tablier béton, puis à la pose des garde-corps et corniches. Avant la mise en service, les différents intervenants veillent à la réalisation de l'étanchéité, des trottoirs et de la couche de roulement en enrobés. L'opération s'achève par une dépose du pont provisoire.



aurait pu causer des dégâts matériels ou humains ».

■ Un trafic ferroviaire interrompu

À très brève échéance, si les travaux n'avaient pas été entrepris, la chute de morceaux de béton sur la voie ferrée en circulation n'était pas à exclure. « Un morceau est d'ailleurs tombé au démarrage des travaux, mais le trafic ferroviaire était déjà interrompu », relate Xavier Roux, qui attend désormais avec impatience la fin des travaux : « La circulation sera plus fluide et les gens n'auront pas d'embouteillages pour aller au travail le matin, c'est le plus important ! » Les travaux ont démarré le 25 février et doivent s'achever le 30 juin 2019, avec ouverture du pont le 8 juillet, pour un montant global d'environ 1 300 000 € HT. Le Conseil départemental assure la maîtrise

d'ouvrage de l'opération et sera remboursé en 2020 par SNCF Réseau des 91,6 % à sa charge. Études, maîtrise d'œuvre et travaux ont été réalisés par le groupement d'entreprises GTM/Corédia, en contrat pour la conception / réalisation avec le Département. Xavier Roux a souligné la réactivité du Service des routes du Conseil

départemental et des différents partenaires. « La concrétisation de l'opération a été effective dans un délai très court et ce, afin de pouvoir bénéficier des interruptions de trafic ferroviaire programmées par SNCF Réseau pour les besoins de rénovation de la voie ferrée ».

La circulation maintenue, un défi technique

Le Service des routes du Conseil départemental a déployé un dispositif veillant à garantir les déplacements sur la rue de la République, axe fort de l'agglomération chartraine. Les travaux du pont de Lucé ont débuté par la pose d'un pont provisoire, d'un poids total de 80 tonnes, qui a permis de rétablir rapidement la circulation alternée piéton et cycle jusqu'à la fin du chantier. Fin juin, un jour ou deux de déviation devraient être programmés pour la réalisation des enrobés au raccordement du nouveau pont.

Dimanche
23 Juin

LA
FÊTE DES
Hortensias
— 2019 —
Châtillon-en-Dunois



Bon
pour une
BARBE
À PAPA

GRATUITE !

POUR LES PETITS EURÉLIENS
DE MOINS DE 12 ANS.

1 bon par enfant, à présenter entre
15h et 17h au stand de barbe à papa

Déjeuners gourmands, animations
pour enfants avec cours de jardinage,
animations musicales, rencontres ...

 **Eure-
et-Loir**
LE DÉPARTEMENT





STÉPHANIE relooke vos meubles

Ancienne commerciale automobile, Stéphanie Pennacchio a ouvert sa boutique vintage à Lèves en 2014. Ici, les clients viennent acheter du mobilier vintage et même restaurer leurs propres meubles : « Je fais beaucoup de vente d'objets ou de meubles vintages mais je me déplace aussi chez les particuliers pour restaurer et

conseiller ». Une activité de home-staging que Stéphanie a couplé avec des ateliers de création durant l'été : « J'organise des sessions en petits groupes et individuelles. Le but, c'est que les personnes viennent avec un petit meuble et travaillent dessus que ce soit en peinture, en vernis ou autre ». Dans une ambiance chaleureuse, sa boutique accueille les clients pour un

café ou un thé tout en profitant de l'exposition de multiples objets d'antan. Anciens panneaux publicitaires, jouets, décorations et même les premiers électroménagers sont à l'honneur. Depuis peu, Stéphanie s'est lancée dans le dépôt-vente de vêtements : « J'essaie de mettre en place un côté friperie. Les gens viennent y déposer des vêtements de qualité et je les vends ». VL

f Ma petite boutique vintage



EURE-ET-LOIR

Marchons à la rencontre de notre histoire

Aux détours des villages euréliens, nous posons parfois le pied sur notre histoire et notre patrimoine. L'Eurélien a sélectionné pour vous des monuments insolites, vestiges de vies passées qui en disent beaucoup sur l'histoire du département.

Par Julien Ranson

L'Aqueduc de Montreuil, un « Avre » de verdure



Moins connu que l'Aqueduc de Maintenon, celui de l'Avre est plus moderne et toujours en fonctionnement. Il est étrange de se retrouver en face de ce monstre d'eau qui achemine quotidiennement 80 millions de litres d'eau de Rueil-la-Gadelière à

Paris. On peut apercevoir 79 arches du serpent d'eau alignées et stoïques sur la commune de Montreuil. Réalisé de 1891 à 1893, il est le témoin d'une vérité toujours actuelle, slogan connu « Paris nous pompe » car le département fournit plus de 10 % des besoins en eau de la capitale. Localement, cela permet la préservation

de paysages avec la mise en place, de zones naturelles protégées comme la côte de Montreuil, un ensemble de prairies et coteaux où poussent quelques fleurs rares comme des orchidées sauvages.

S'Y PROMENER

Une randonnée de 7 km permet de faire un tour bucolique de Montreuil et passer par deux fois sous l'aqueduc.

📄 cdt28.media.tourinsoft.eu/upload/MONTREUIL-Foret-Dreux.pdf

De l'eau précieuse au pays des épouvantails



Béville-le-Comte est connue aujourd'hui pour ses épouvantails, mais c'est oublier une grande partie de la célébrité de la commune. Belssy Villas au Moyen-Âge, Béville-la-Fontaine après la Révolution... L'eau était la marque de popularité du lieu et l'on trouve des traces de dévotion dès les Gaulois autour d'une source druidique.

Cette popularité et ferveur ont été reprises par l'Eglise qui surmonte la grotte d'une statue de Saint-Martin. Le Saint aurait soigné deux enfants en passant par la commune, l'eau de la grotte aurait depuis la vertu de soigner les yeux. Une idée populaire se répand également, l'eau permet aux jeunes filles qui la goûtent de trouver un mari.

S'Y PROMENER

Chaque année en juillet, le comité des fêtes de Béville-le-Comte organise la Saint-Martin. Tout le reste de l'année, le village vous propose le tour du parc des épouvantails, ou apercevoir le parc du Château de Baronville, propriété privée privatisable pour des événements et des mariages.

Le moulin ouvert aux quatre vents de Clévilliers



Un moulin fantôme qui s'est arrêté de moudre en 1868 trône fièrement au milieu des champs. Entre la route de Clévilliers et le Boulay-d'Achères, cette tour de neuf mètres de haut, mise en service au XVII^e siècle, réserve également des surprises en sous-sol puisque le moulin a conservé sa cave. On lui a coupé les ailes certes mais dans la pierre on voit encore bien les traces de pièces de bois, escaliers et rail pour les galets qui ont vu passer bien des grains à moudre.

19

Crécycouvé, « galerie de la glace » de la Pompadour



Imaginez la scène, la célèbre Madame de Pompadour, favorite de Louis XV profitant de sorbets sur son domaine de Crécycouvé peu après son acquisition en 1746. Le village a, depuis des années, entrepris un projet signalétique afin de valoriser une quarantaine de repères historiques de l'époque Pompadour. Moulin, hôpital, canaux...Il reste ça et là de nombreuses traces ou façades à apercevoir lors de votre promenade. Mais les deux éléments stars sont l'emplacement de l'incroyable machine hydraulique pour remonter l'eau de la Blaise au château (machine démontée depuis la Révolution) et surtout une des plus grandes glaciers d'Europe encore en état. Ce réfrigérateur à l'ancienne était composé de deux parties souterraines. Une salle de 12 m de long, creusée dans le roc et une salle cylindrique d'un diamètre de 6m50 pour y stocker la glace découpée dans les canaux de la Blaise gelée en hiver. Conservés durant des mois, ces glaçons permettaient de rafraîchir les boissons durant tout l'été et même confectionner des sorbets, un vrai luxe pour l'époque.

CIRCUIT HISTORIQUE

La glacière ne se visite que lors des journées du patrimoine en septembre, le reste des sites de Crécycouvé est en accès libre et même augmenté par des flashcodes vous donnant de nombreuses informations. Vous trouverez tout ce qu'il faut savoir sur le site de la commune :

👉 crecy-couve.fr et le blog de l'association Crécycouvé d'hier et aujourd'hui : 👉 crecyjourdhui.centerblog.net/.

Vous pouvez également emprunter un sentier de randonnée de 6,5 km entre bois et villages :

👉 cdt28.media.tourinsoft.eu/upload/Le-domaine-de-la-Pompadour.pdf



TERMINIERS

DSV élabore la semence de demain



20

Chez DSV France, nature rime avec innovation. Donner naissance à de nouvelles générations de graines constitue le cœur d'activité de cette entreprise, implantée en pleine Beauce.

Par Anaïs Rambaud

DSV voit les choses en grand. Dans ses locaux de la zone d'activité de Terminiers, inaugurés en octobre dernier, la filiale d'une multinationale basée en Allemagne puise dans la terre eurélienne son expertise. « Nous recherchons et créons de nouvelles variétés de colza, de blé et d'orge », explique Sylvain Martinon, directeur de l'entreprise. « Notre but, c'est d'améliorer le quotidien des agriculteurs en proposant des semences d'un meilleur rendement, avec une bonne résistance et qui répondent aux exigences écologiques actuelles ». Les challenges

font partie intégrante de la culture de l'entreprise. « Une fois que l'on crée une variété, on l'inscrit au catalogue français », poursuit le professionnel. « Puis, d'autres entreprises prennent le relais pour produire en masse ».

Respect de la terre, résistance aux maladies ou encore aux aléas climatiques... Le savoir-faire de DSV fédère un réseau d'agriculteurs locaux prêts à partager leurs pratiques et à accueillir des expérimentations au sein de leurs productions.

■ De Terminiers à l'autre bout du monde

Si l'entreprise eurélienne compte des collaborateurs partout dans le monde afin de recueillir des échantillons de semences variés, elle agit surtout avec son territoire d'implantation. « Nous participons autant que possible à la vie de la commune », souligne le gérant. DSV prend également à bras le corps les problématiques locales - comme la production complexe du blé dur, pourtant joyau de la Beauce - et tente d'y répondre par des solutions agronomiques dont elle a le secret...



Expansions en vue

Dans les années à venir, « si tout va bien », précise Sylvain Martinon, « l'entreprise aura besoin de s'agrandir et de construire des serres supplémentaires ». Avec ses 6 000 m² de superficie, DSV a tout prévu.

Et les ressources humaines ne sont pas en reste. Si l'équipe est composée actuellement d'une dizaine de personnes, elle sera amenée à croître également. DSV recherche à la fois de la main d'œuvre saisonnière, mais aussi des ingénieurs agronomiques.

27 AVRIL AU 12 OCTOBRE 2019

CHARTRES EN LUMIÈRES

L'ÉCLAT DU PATRIMOINE

24 SITES ILLUMINÉS TOUS LES SOIRS

GRATUIT

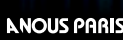
   #chartresenlumieres | www.chartresenlumieres.com

 **CMV**
Chartres Multimédia

 **ENEDIS**
Énergie de Chartres



 **LORENOVE**
Fenêtres

 **ANOUS PARIS**

 **C NEWS**

 **Casapad**

 **FINEI**

 **JCDecaux**

 **citeos**

 **3** centre
val de loire

 **Chérie**

 **SNCF**

 **AUVERTIS**



 **Chartres**



 **MONARQUE**





 **Eure-et-Loir**

 **CHAUVEAU**





Une nouvelle étape franchie dans la lutte contre les zones blanches

La lutte contre les zones blanches est un projet phare du Département. Afin de compléter le dispositif mis en œuvre par l'État (New deal), le Département lance un programme inédit en s'associant à la société ATC*. Projet voté le 5 avril dernier par l'Assemblée en séance extraordinaire.

Par Élyse Collin

Permettre à tous les Euréliens de bénéficier d'un accès de qualité à la téléphonie et l'internet mobiles est un axe majeur de la mandature Térrouinard. « *La couverture 4G est de plus en plus nécessaire pour de nombreux actes de la vie quotidienne, les relations entre les services publics de tous ordres et de leurs usagers, pour l'activité des entreprises dont le maintien en zone rurale est essentiel à nos cantons* », indique le Président du Conseil départemental d'Eure-et-Loir. Dans cette logique,

le Gouvernement et l'ARCEP (Autorité de régulation des communications électroniques et des Postes) ont mis en place dès janvier 2018, des engagements en faveur de la qualité du réseau via le projet New Deal et propose pour l'Eure-et-Loir le déploiement d'une dizaine de sites. En parallèle, « *les services du Département se sont engagés dans une démarche de convergence des réseaux numériques afin de proposer des solutions diversifiées, performantes et évolutives aux habitants et aux forces vives du territoire en*

adéquation avec leurs attentes », complète Jean-Charles Manrique, Directeur général des services.

■ Un guichet unique pour tous les Euréliens

Le « Guichet unique », mis en place le 10 décembre dernier, en concertation avec l'ensemble des partenaires locaux enregistre les signalements d'Euréliens qui rencontrent des difficultés d'accès ou de qualité de service aux réseaux de téléphonie mobile et en particulier à la



« 4G ». Ainsi, les études menées par le Département ont fait état d'un déficit de près de 100 sites pour à une couverture mobile de qualité.

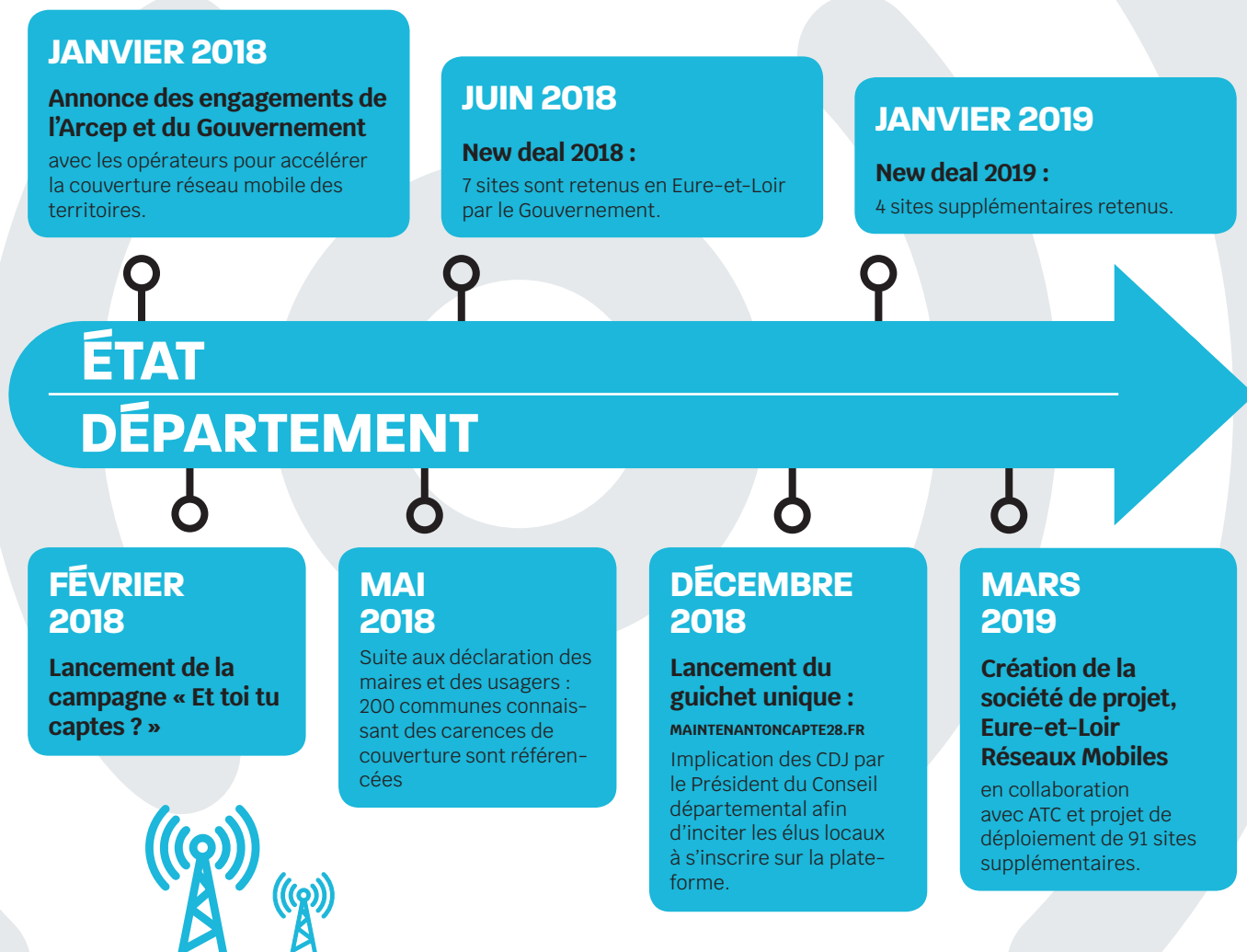
■ La création d'une société de projet en complémentarité du New Deal

« Afin de compléter le dispositif « New Deal », le Département s'est associé avec une société privée, ATC (American Tower Corporation)*, et ainsi déployer les 90 sites manquants. Aussi, le Département

et ATC France Holding SAS créent la société de projet « Eure-et-Loir Réseaux Mobiles » dont le capital s'élève à 10 millions d'euros. » précise Rémi Martial, Conseiller départemental du Canton de Chartres 3 en charge de la téléphonie mobile. Celle-ci a pour objet les études, la commercialisation auprès des opérateurs de téléphonie mobile puis le déploiement, l'exploitation et la maintenance des « sites points hauts » (pylônes notamment) destinés à héberger des équipements

radioélectriques (stations de base, faisceaux hertziens le cas échéant, etc.). Les actions d'Eure-et-Loir Réseaux Mobiles, Société par Actions Simplifiée (SAS) au capital initial de 10 millions d'euros, sont détenues à 51 % par ATC et 49 % par le Département.

*ATC est le premier acteur mondial indépendant propriétaire, exploitant et développeur de biens immobiliers en communication sans fil et broadcast, c'est-à-dire de pylônes et autres dispositifs (toits-terrasses etc.) permettant d'héberger les antennes des réseaux de communications sans fil.



La convergence des réseaux qu'est-ce que c'est ?

Depuis janvier 2018, le Conseil départemental s'est engagé dans une démarche de convergence des réseaux numériques afin de répondre aux attentes des Euréliens, notamment en termes d'usages (télé médecine, numérique éducatif, etc.). Une couverture globale passe par les moyens suivants :

- **Un réseau bas débit dédié à l'Internet des objets connectés**
30 points hauts, mise en service progressive fin 2019
- **Un réseau THD Radio pour garantir l'accessibilité au très haut débit dans les territoires ruraux qui ne seront fibrés qu'à moyen terme**
31 points hauts, mise en service avant fin 2019
- **Le déploiement du FttH** (fibre optique à l'abonné) **et du FttO** (Fibre pour les entreprises)
- **Une couverture mobile et 4G des lieux de vie et des axes de transport prioritaires du territoire d'ici 2021**

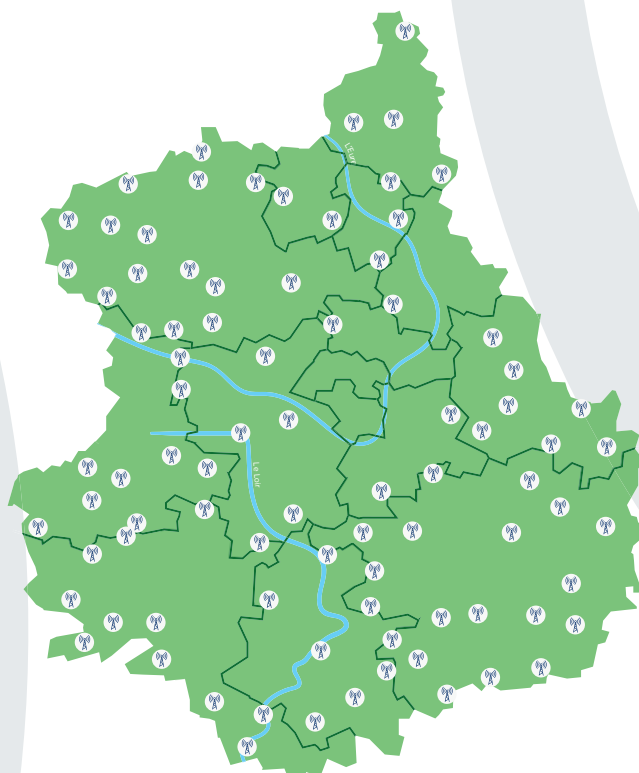
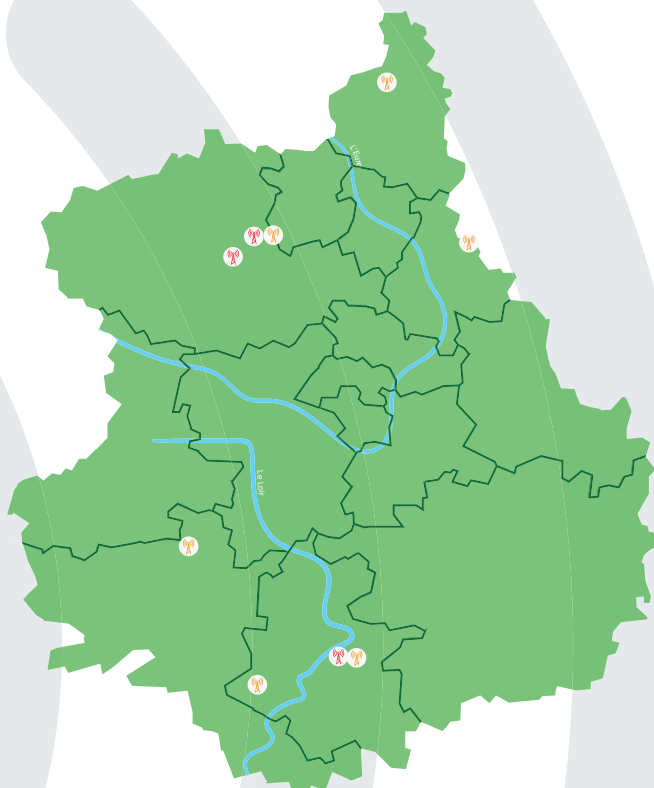


Maintenant on capte

Projets de couverture mobile en Eure-et-Loir

L'Eure-et-Loir affiche actuellement un déficit de près de 100 sites de diffusion de l'offre numérique 4G pour une couverture optimale. C'est la raison pour laquelle, en plus des 9 sites définis dans le cadre du projet gouvernemental, le Département prévoit le déploiement des 91 sites complémentaires.

-  **Projet New Deal 2018**
-  **Projet New Deal 2019**
-  **Projet du Conseil départemental**



13

En chiffres

- 11 projets prévus par l'État
- 91 projets départementaux
- 169 communes identifiées lors de la 1^{ère} consultation
- 34 communes déclarées sur la plateforme maintenantoncapte28.fr
- 596 déclarations de citoyens sur la plateforme maintenantoncapte28.fr
- 10 millions pour le capital de la SAS « EURE-ET-LOIR Réseaux Mobiles »



« Notre mission est maintenant remplie à 100% »

Colleen et Léni siègent au Conseil départemental des jeunes. Ils ont participé au projet de lutte contre les zones blanches en allant à la rencontre des élus du territoire. Pour eux désormais la mission est achevée.



■ Vos actions au sein du projet « Maintenant on capte » sont désormais achevées. Racontez-nous le rôle des CDJ dans ce projet ?

Colleen : « Nous avons des missions de terrain. Le but pour nous CDJ, était d'informer les maires des communes sur la possibilité de renseigner la situation du réseau sur le portail Maintenantoncapte28.fr. Nous avons trois maires à rencontrer, c'est chose faite. »

Léni : « Le Conseil départemental a voulu impliquer les CDJ et je trouve cela

très bien. Faire face à des maires et devoir expliquer la lutte contre les zones blanches fut très enrichissant. »

■ Que représente pour vous un projet comme celui-ci ?

Léni : « C'est le projet du futur. L'économie, les secours, l'école tout est relié au numérique. Aujourd'hui le réseau est un droit fondamental. Avec le développement du télétravail ou la naissance des start-ups, un département est obligé d'avoir une très bonne couverture. »

Colleen : « Nous serons une génération numérique donc c'est aussi pour nous que le Département fait cela. Je trouve que c'est un projet plus que nécessaire et que c'est aussi une question d'égalité. Au même titre que l'accès à l'eau, dans le futur tout le monde devra disposer d'une couverture de réseau ».

■ Quels enseignements tirez-vous de vos actions ?

Colleen : « C'est très enrichissant de rencontrer des élus. C'est un petit peu impressionnant au début car nous ne sommes pas habitués mais ce sont des personnes très ouvertes aux discussions et aux débats alors c'est forcément plus facile. »

Léni : « Ces rencontres se sont très bien passées. C'est un exercice que de parler à l'oral et expliquer un projet devant un maire, parfois accompagné de ses adjoints. Il faut être bon orateur et donner des explications précises. C'était un très bon moyen de se tester soi-même aussi. »

■ Quelle est la suite de ce projet pour vous ?

Léni : « Notre mission est fini à 100%. Nous avons rencontré les trois maires qui nous ont été attribués. Quelques CDJ doivent encore rencontrer certains élus mais dans l'ensemble tout le monde a terminé. La mission des CDJ s'arrête là. Les maires vont s'inscrire sur le portail web qui sera repris par le Conseil départemental. »

Colleen : « Nous allons être récompensés par le Conseil départemental pour le travail fourni. En tant que CDJ, nous avons deux ans de mandat, j'ai hâte de travailler sur d'autres projets. Peut-être que le thème de ce projet a vocation à revenir, nous verrons par la suite. »



« C'est un plaisir d'aller en salle informatique »

Landry, 12 ans, classe de 4^e, Conseiller départemental junior au collège Gaston-Couté de Voves.

« Je suis dans ce collège depuis la sixième. Je vis à Ouarville, pas très loin de Voves. Depuis qu'il y a les nouveaux ordinateurs, c'est vraiment un plaisir de se rendre en salle informatique. C'est la première année que je suis CDJ et ça me plaît. J'ai pu rencontrer plein de maires dans le cadre de l'opération « Bientôt on capte ! ». Je trouve ce sujet très intéressant. J'apprécie aussi les débats dans l'hémicycle du Conseil départemental une fois par mois, c'est très enrichissant. Je suis content de renouveler l'expérience pour l'année prochaine. Je suis passionné par l'actualité que je suis de près avec mes parents. Dernièrement j'ai retenu les débats autour du climat, qui est une cause très importante. Au collège, je suis très à l'aise en sciences, une matière que j'aime beaucoup. »

« L'opération « Bientôt on capte » est un projet important »

Thomas, 14 ans, classe de 3^e, Conseiller départemental junior au collège Gaston-Couté de Voves.

« Je vis à Foinville mais j'ai fait toute ma scolarité à Voves. Cela fait la troisième année que je suis Conseiller départemental jeune, et ce sera ma dernière puisque j'entre au lycée l'année prochaine. J'aime bien me rendre ici, au collège Gaston Couté. C'est un établissement accueillant et où il y a une bonne ambiance. Mes mandats de CDJ m'ont permis de me renseigner et de travailler sur plein de sujets. L'année dernière nous avons choisi le thème du bien-être à l'école et la lutte contre le harcèlement. Cette année, nous travaillons sur l'opération « Bientôt on capte ! » qui lutte contre les zones sans réseau téléphonique, c'est un thème important aujourd'hui. Je suis aussi jeune sapeur-pompier depuis 2 ans. Je suis sportif et j'aimerais intégrer l'armée de terre plus tard. »

Association locale, collectivité... vous avez un projet à visée pédagogique ou citoyenne à proposer à Thomas et Landry ? Contactez la responsable du Conseil départemental des jeunes, Fabienne Sabourin, qui transmettra.

fabienne.sabourin@eurelien.fr
02 37 34 96 17



VOVES

Thomas et Landry nous font visiter leur collège

Deux représentants jeunes du Département, Thomas et Landry, nous font découvrir leur quotidien au collège Gaston-Couté de Voves, récemment doté d'équipements informatiques neufs.

Par Valentin Lierre



Arts plastiques. Les collégiens de Gaston-Couté disposent d'une salle dédiée aux arts plastiques. Ornée des projets des différentes classes, les élèves prennent plaisir à s'y installer : « C'est joli et puis ce sont des projets que nous avons menés alors c'est bien de les montrer » explique Landry.



Les sciences. Matière préférée de Landry, deux salles de sciences sont à disposition des élèves et de l'équipe pédagogique au collège Gaston-Couté. Les grandes paillasse blanches permettent de réaliser des travaux pratiques ou des ateliers en groupe de deux ou trois.

27



Isabelle Lenain. La principale du collège Gaston-Couté de Voves



Jeu au foyer. Accolé à la cour, le foyer permet aux collégiens de venir se détendre. Lecture et jeux de société animent les moments de pause pour les élèves. Un endroit où Thomas et Landry peuvent se rendre au cours de la semaine.



Salle info. « Les nouveaux ordinateurs sont vraiment confortables. On prend plaisir à travailler dessus ». Depuis l'installation d'un nouveau système informatique financé par le Conseil départemental d'Eure-et-Loir, la salle informatique du collège gagne en fréquentation. Des écrans plus grands garantissent aux élèves une utilisation plus agréable.



Gare de Dreux à la Belle époque : RETROUVE LA FAMILLE AVANT LE DÉPART DU TRAIN !



JEU. Monsieur Bellépoque a perdu sa femme et ses deux enfants dans la foule. Le train va partir d'une minute à l'autre. Comment faire pour les retrouver avant que la locomotive siffle le départ ? Facile, ils sont tous les quatre habillés en rouge. Le Papa a une canne, la femme une ombrelle, le petit garçon un nounours, la petite fille un cerceau.

28



EXPOSITION

À LA RECHERCHE D'UN TEMPS PERDU :
La Belle Époque en Eure-et-Loir

15 avril - 12 juillet 2019



ENTRÉE LIBRE ET GRATUITE
Du lundi au jeudi : 9h à 17h30
Le vendredi : 9h à 16h

Archives départementales d'Eure-et-Loir
Époque Belle Époque / Pont de Nemours
28000 Chartres 10, ci-devant de Nemours
Renseignements au 02 37 88 82 20 ou sur www.archives28.fr





Une exposition à découvrir aux Archives jusqu'au 12 juillet

Cette image est issue de l'exposition en cours aux Archives départementales, « A la recherche d'un temps perdu : la Belle Époque en Eure-et-Loir ».

Inscrite dans le cadre des manifestations du « Printemps proustien » qui commémorent le centenaire de l'attribution du prix Goncourt à Marcel Proust, l'exposition des Archives départementales s'attache à retracer le cadre politique, économique et social de l'Eure-et-Loir à la Belle Époque.

Documents originaux et panneaux explicatifs font écho aux bouleversements politiques, moraux et culturels que connaît la France des années 1890 à 1914, et dessinent le visage d'un département résolument républicain en proie à toutes les contradictions de cette époque charnière de notre histoire, qui fait encore aujourd'hui figure d'âge d'or.

Archives départementales, esplanade Martial-Taugourdeau, Pont de Mainvilliers à Chartres. Infos au 02 37 88 82 20.

www.archives28.fr



Spectacle

📍 DIMANCHE 26 MAI

Spectacle équestre : Le secret



Au crépuscule de sa vie, un grand-père retrace son parcours auprès de ses petits-enfants. Depuis la Seconde guerre mondiale jusqu'à ce jour, ce narrateur pour le moins particulier nous fait passer du rire aux larmes pour une belle soirée en famille. Quinze chevaux, ânes, poneys, et un invité exceptionnel : Valentin, l'ours brun de 250 kg, star du cinéma, viendra fouler le sable du manège en totale liberté et sans muselière pour une première fois dans un théâtre équestre.

Spectacle à 16h30 au Théâtre équestre Cutivo, chemin de la Marnière à Cherisy
Tarifs à partir de 15 €
Réservation obligatoire au 06 64 26 73 62

📍 VENDREDI 7 ET SAMEDI 8 JUIN

Festival « L'Paille à Sons »



Organisé à Chartres par l'association « Les Sons du sous-sol », dans le parc André Gagnon, le festival « L'Paille à Sons » œuvre à la promotion du département mais aussi à la connexion de ses habitants. Pour sa 5^e édition, l'événement promet quelques belles performances de Sanseverino, Mezerg ou encore LVOE, plusieurs arts comme la peinture ou la littérature seront aussi à l'honneur. Durant ces deux jours, un village enfant sera monté sur le site du festival afin de permettre aux plus jeunes de participer à la fête. Un village associatif sera également présent sur le festival, l'occasion de faire connaître un peu plus l'Eure-et-Loir ... aux Euréliens. Avec plus de 2000 participants l'année passée, les organisateurs attirent toujours plus de monde pour cette édition.

À partir de 10 €
Renseignements et réservations sur le site 📍 www.lpailleasons-festival.com

Sport et découverte

📍 DIMANCHE 23 JUIN

La Berchéroise



Il s'agit d'une randonnée conviviale et familiale, ouverte à tous profils de marcheurs. En suivant le chemin des carrières du Moyen Âge, les marcheurs partiront de la carrière de Berchères-les-Pierres pour arriver au pied de la cathédrale de Chartres. Rendez-vous à 7h30 devant le théâtre de Chartres pour emmener en bus les participants au point de départ.

Départ à 9h dans le site de la carrière
Tarifs : 4 €. Inscriptions sur place le jour
Informations : 📍 www.berch-pierre.fr

📍 DIMANCHE 26 MAI

Tri-loisirs margonnais



L'association sportive margonnaise le CS Margon organise son Tri-loisirs. Un triathlon ouvert à tous à réaliser en équipe de deux. L'événement se tiendra dès 9 heures à la base de loisirs de la Borde. Les participants pourront également se restaurer sur place le midi. Les distances de course sont les suivantes : 3 km de course à pied, 22 km en vtt et 1km de canoë.

Inscriptions : 20 € par équipe. Repas : 12 € sur réservation.
Renseignements : 📍 www.csmargon.com

Animation

🕒 **SAMEDI 8 ET DIMANCHE 9 JUIN**

Au temps de Madame de Maintenon. Week-end Grand siècle



Le week-end de la Pentecôte sera l'occasion pour le Château de Maintenon et ses jardins de faire un bon de 300 ans en arrière, à l'époque de la célèbre Madame de Maintenon. Toute la journée, petits et grands pourront se balader dans les travées du Château et de ses jardins grâce à une reconstitution historique de la vie à l'école de Saint-Cyr. Théâtre, parcours d'enquêtes et démonstrations de jeux d'épée seront aussi organisés pour l'occasion.

Événement toute la journée au Château de Maintenon de 10h30 à 18h.
Ouvert à tous
Tarifs à partir de 6,50 €

Exposition

🕒 **JUSQU'AU 29 SEPTEMBRE**

Train de jardin



Les passionnés de modélisme pourront découvrir un circuit de 80 mètres de voies à l'échelle G avec 4 trains en circulation et un train à crémaillère. Une exposition de trains miniatures et un réseau équipé d'une gare, d'un passage à niveau, des tunnels, un pont, un viaduc, des chalets, des maisons, une chapelle, un moulin à vent, un moulin à eau, un téléphérique...

Un véritable décor ! Ce réseau est visible les dimanches par beau temps (pas de fort vent, pas de pluie) et selon les disponibilités. L'exposition est ouverte sur rendez-vous en semaine que pour des écoles, groupes, familles nombreuses, maisons de retraite...

Visite gratuite au jardin, 10 rue champs brizards à Champhol
Les dimanches de 10h30 à 12h00 et de 14h30 à 18h30
Réservations obligatoires au 06 23 44 45 61

🕒 **DIMANCHE 23 JUIN**

Fête des Hortensias à Châtillon-en-Dunois



Le Conseil départemental d'Eure-et-Loir organise la 2^e édition de la Fête des Hortensias dans la commune de Châtillon-en-Dunois. Placée sous le signe de la convivialité et du partage, la Fête des Hortensias est l'occasion de rassembler familles et amis autour d'un des plus beaux arbustes à fleurs et d'échanger avec des professionnels passionnés et investis. Au programme : ateliers de jardinage pour petits et grands, démonstrations d'art floral...

Commune de Châtillon-en-Dunois
Entrée libre et gratuite
Dès 11 heures le matin

🕒 **DU 2 MAI AU 30 JUIN**

À la recherche du temps perdu en bande dessinée



Stéphane Heuet nous fait entrer dans son incroyable aventure dessinée. Depuis plusieurs années, l'auteur s'est lancé dans une véritable épopée : traduire l'œuvre de Marcel

Proust en bande dessinée. Une véritable prouesse qui rencontre un immense succès à travers le monde entier. À l'occasion du printemps proustien, Stéphane Heuet dévoile une série de planches originales. Une exposition rare à découvrir à la médiathèque de Chartres.

Médiathèque l'Apostrophe de Chartres aux heures d'ouverture.
Entrée libre.



PORTRAIT

Anne Bracco,

Conseillère départementale du canton d'Épernon depuis 2015

Née en 1967 à Boulogne-Billancourt, Anne Bracco grandit à Asnières-sur-Seine. Diplômée de l'école de commerce de Toulouse, trilingue, cetteoureuse des animaux construit sa carrière en tant que commerciale auprès des entreprises. Chez Manpower en région parisienne, elle devient responsable d'agence et rencontre son mari avec qui elle a deux fils aujourd'hui âgés de 17 et 13 ans. « En tant que responsable d'agence, j'avais déjà la responsabilité pénale à l'époque, ça m'a préparé à la fonction de maire ». Une fonction qu'elle occupe depuis 2014, dans la commune où

elle s'est installée neuf ans plus tôt pour élever ses enfants : Gas. Quelques mois après son élection en tant que première magistrate, elle est élue Conseillère départementale du canton d'Épernon. « Jean-Noël Marie souhaitait une femme maire pour se présenter à ses côtés et il est venu me chercher. Au début, j'ai refusé car je m'habituais tout juste à mes nouvelles fonctions de maire, un métier bien plus difficile qu'on le pense ». Aucun regret aujourd'hui pour Anne Bracco, dont les yeux brillent dès qu'elle évoque ses deux mandats. « Ils sont complémentaires. Mon poste de Vice-présidente au Conseil départemental me

permet d'élargir ma vision des problèmes à résoudre et des projets à mener ». Sa vision de la politique ? « Je n'ai jamais considéré cette activité comme du pouvoir pour du pouvoir, mais comme du pouvoir de faire ». Autre point essentiel pour cette aficionado d'équitation et de karaoké. « Je tiens à ma liberté. Je ne suis encartée dans aucun parti, je n'ai jamais été militante. Ma sensibilité est en accord avec le groupe et la majorité départementale à laquelle j'appartiens, mais je ne partage pas les positions de l'actuel Président des Républicains ».



Les rues piétonnes de Chartres



« C'est si agréable de s'y promener à la belle saison, de manger en terrasse. Chartres est une ville qui a une vraie vie tout en restant une cité de province. Avec mon compagnon, nous avons toujours préféré sortir à Chartres qu'à

Rambouillet, géographiquement pourtant plus proche. Et puis, il y a la cathédrale, que j'ai découverte avant mon arrivée en Eure-et-Loir. Elle m'a beaucoup impressionnée ».

L'étang de Gas



« C'est l'un des endroits les plus agréables de la commune. Situé à l'entrée du village, côté Gallardon, au détour d'une petite ruelle, il se mérite... J'adorais y amener mes enfants lorsqu'ils étaient plus jeunes car c'est un

lieu calme et beau avec son lavoir et ses canards ! Ce petit coin vert est fréquenté par de nombreuses familles d'ici. Les pêcheurs aussi y trouvent leur bonheur. On peut tout simplement y lire un bon livre assis sur un banc ».

Le château de Maintenon



« La beauté de cet endroit, dont le Conseil départemental s'attache à la gestion, est saisissante. C'est le petit frère du château de Versailles avec ses jardins si bien aménagés. Bien avant de vivre à proximité de cet édifice, j'avais

adoré le film « L'allée du roi » de Françoise Chandernagor qui raconte la vie de Madame de Maintenon. »

Contact : 02 37 23 00 09
📍 www.chateaudemaintenon.fr

Les marchés de Maintenon et d'Épernon



« Le jeudi et le samedi, je vais très régulièrement dans ces deux marchés. J'aime les produits frais bien sûr, mais aussi le contact avec les commerçants et les habitants. Lorsque je me rends dans une nouvelle ville, je visite toujours

son marché car c'est un vrai reflet de la réalité de la vie locale ».

Marché de Maintenon, place Aristide Briand, tous les jeudis de 8h à 13h

Marché d'Épernon, place du Forum, tous les samedis de 8h à 13h

Le domaine de Marolles



« C'est une ancienne propriété du Comte de Brevannes située sur les hauteurs de Gas. La ferme est toujours en activité, et avec ses deux salles de réception, son gîte et ses chambres d'hôtes, elle accueille des séminaires, des mariages et autres festivités. C'est un héritage du XIII^e siècle et l'une de nos plus belles

fermes seigneuriales. J'aime particulièrement dans ce genre d'endroit la beauté du bâti, le pigeonnier, et tout ce qui caractérise l'histoire de nos villages. Certaines ont même des souterrains ».

Contact : domainedemarolles.fr
06 25 70 26 40



NOGENT-LE-ROTROU

**FRANÇOIS HUWART, 72 ANS,
MAIRE DE NOGENT-LE-ROTROU**

« J'ai dédié ma vie à la chose publique »

François Huwart va achever son cinquième mandat de maire, à la tête de la ville de Nogent-le-Rotrou. Si l'heure n'est pas encore au bilan, l'ancien haut fonctionnaire revient volontiers sur plus de 30 ans d'expérience de la vie publique : *« Mon père était maire de Nogent-le-Rotrou. J'ai attrapé le virus très jeune »*. Conseiller régional, Maire, Député et Secrétaire d'État au Commerce extérieur, François Huwart clame un véritable attachement à sa ville d'origine : *« J'ai été maire de Nogent, j'ai quitté mon poste pour des fonctions ministérielles. Je suis revenu parce que je suis d'ici et que j'aime les gens »*.

Si l'édile se refuse à tout bilan il s'efforce à *« protéger sa commune de la désertification au profit des métropoles. Ce que j'ai fait ici dépasse le cadre du mandat de maire en termes d'économie et santé »*. Preuve en atteste, Nogent-le-Rotrou se trouve dans l'un des meilleurs bassins industriels de France. Si la vie politique l'a changé, François Huwart observe d'importantes mutations dans la société : *« Les élus n'exercent pas leurs mandats comme avant. Aujourd'hui tout va très vite et il faut s'adapter »*.

Les élus ont la parole!

En application de l'article 9 de la loi N°2002-276 du 27 février 2002 relative à la démocratie de proximité, un espace d'expression libre est réservé aux groupes d'élus de l'Assemblée départementale.



Prochaine séance publique

➔ 24 juin 2019 à 9 h, Hôtel du Département



eurelien.fr/elus

➔ Retrouvez-y les conseillers départementaux !



LAURE DE LA RAUDIÈRE
UPE – UNION POUR LES EURÉLIENS

L'incendie de Notre-Dame a réuni les Français dans une émotion collective, chrétiens bien sûr, mais aussi croyants d'une autre religion ou athées. Parce que Notre-Dame de Paris est un symbole important du patrimoine et de l'histoire de France. Pour pouvoir construire un avenir commun, nous avons besoin de (re)connaître nos racines, notre histoire. C'est ce que nous permet le patrimoine si riche de France et d'Eure-et-Loir et c'est aussi ce qui explique le fort attachement des Français à toutes ces splendeurs architecturales, témoins des talents et de la grandeur de la France. Le Conseil départemental d'Eure-et-Loir accompagne, depuis longtemps, les collectivités dans leurs travaux de restaurations du patrimoine, par des subventions au titre du Fonds Départemental d'Investissement mais aussi grâce à un dispositif spécifique pour les édifices classés à l'Inventaire des Monuments Historiques : le Conseil départemental prend 50% du reste à charge des collectivités, déductions faites des autres subventions obtenues (de l'Etat en particulier). Le groupe Union pour les Euréliens soutient cette politique qui permet l'entretien du patrimoine communal d'Eure-et-Loir et génère de l'activité pour les artisans souvent locaux, en charge des travaux.



DANIEL GUERET
PRÉSIDENT DU GROUPE LES RÉPUBLICAINS ET TERRITOIRES D'EURE-ET-LOIR – MAJORITÉ DÉPARTEMENTALE

Parler « solidarité territoriale »

C'est savoir construire et partager avec les autres. Un exemple : le pont-route de Lucé. La dynamique ferroviaire (Chartres, Dreux, Voves) a facilité la réfection de cet ouvrage. L'intérêt général a réuni élus gauche/droite et acteurs SNCF pour assurer, dessus, aux usagers de la route de rouler, et, dessous, aux usagers du fer de voyager en toute sécurité. Il aura fallu un changement à la tête du Département et la volonté de voir le territoire mis en avant pour que les décisions soient prises, les conventions de financement signées, les études et travaux engagés. Mener une politique au service de ses concitoyens, voilà l'objectif ! La route est aussi une priorité sur laquelle S. Lemoine s'attèle sans compter tellement le retard pris est considérable. Pour qu'un territoire se développe, il lui faut des artères en bonne santé. Je ne peux que me féliciter avec mon groupe de ce travail effectué en 4 ans. Le « la » a été sonné par le président Térouinard, les partitions sont jouées. Comme je déclarais il y a un an « pas le temps de nous disperser ». Chacun comprendra que les objectifs deviennent des réalités à la condition que la solidarité soit une priorité.



XAVIER ROUX
GROUPE DE GAUCHE

Le Pont politique de Lucé 10 ans de Combat

Après tant d'énergie à militer pour la réfection de ce pont, tant d'argent dépensé par la commune et ses contribuables, des charges supplémentaires pour Chartres Métropole pour suivre la déviation, la guerre est gagnée, vive la victoire ! Grand merci à Monsieur le Président Térouinard ! L'ancienne équipe majoritaire au Conseil départemental à condamné la population lucéenne à des travaux de voirie empruntée par 124 bus par jour. Le coût est de 1 200 000 euros HT, pris en charge à 91,6% par la SNCF et 8,4% par le Conseil Départemental. Cet ouvrage tant attendu, se terminera le 8 juillet prochain sauf retard, non prévu à ce jour. Travailler sur la même longueur d'ondes est une preuve de plus que l'Eure-et-Loir et ses citoyens seront toujours notre priorité ! « *Mettons en commun ce que nous avons de meilleur et enrichissons-nous de nos mutuelles différences* » (Paul Valérie).



12 SOIRÉES



RÉTRO

LES SOIRS DE WEEK-END
À PARTIR DU 5 JUILLET 2019

PARTIES DE CAMPAGNE




PIQUE-NIQUES
À L'ANCIENNE



UN CHÂTEAU D'EXCEPTION
MAINTENON



MUSICIENS ET ACTEURS
EN COSTUMES
JEUX ET ACTIVITES D'ÉPOQUE



www.partiesdecampagne.fr
RÉSERVATION : 02 37 84 01 04