



Eurélien

LE MAG NUMÉRO 46 / MARS 2019



DOSSIER

Nos routes plus sûres

Quand le street art réveille les murs P.10

Châteaudun : Olivia nous fait visiter son collège P.22



Le déclic du mois : à Chartres, des modélistes de l'imaginaire

Tous les mercredis de 20h à 23h, la Maison pour tous du Pont-Neuf à Chartres se transforme en champ de bataille fantastique, tantôt médiéval, tantôt futuriste. Les membres de la Légion des Carnutes envahissent en effet les lieux avec leurs armées d'elfes, nains, démons ou encore d'aliens, robots et autres bestioles extra-terrestres. « *Nous montons et peignons nos figurines nous-mêmes, et nous construisons les décors* », explique Alban Savouré, co-fondateur de l'association. Peu connu du grand public, le « wargame » est pourtant pratiqué par de nombreux passionnés dans le monde entier et les tournois sont très réglementés. « *Les parties se déroulent sur de larges tables de jeu. Elles sont ouvertes aux spectateurs, et peuvent durer jusqu'à trois heures d'affilée* ». Après avoir donné l'assaut au Havre et au Mans, les Carnutes participent ce mois-ci au tournoi organisé à Baillou-le-Pin et ambitionnent d'organiser un événement de plus grande envergure à Chartres.

 **La Legion Des Carnutes**



Retrouvez votre
nouveau magazine mensuel sur
eurelien.fr

👉 Toute notre activité sur :



Eurélien N°46 - Mars 2019 **Directeur de publication** Claude Téroünard **Rédacteur en chef** Xavier Châtelain **Journaliste** Jérôme Perrot **Photographe** Sophie Colas, François Delauney, Arnaud Lombard, Patrick Forget **Infographie et illustration** Sophie Auriède, Michel Fily, Morgane Beurois **Conception graphique** Julian Legendre **Mise en page** Direction de la communication - Laurent Langlois **Impression** Imprimerie Léonce Deprez **Distribution** Toutes boîtes aux lettres Distrib Services **Ont également participé à ce numéro** Cécile Figliuzzi, Fabienne Sabourin, Nicolas de Raëmy, François Poussade, Élyse Collin, Bérangère Bussion, Cyrielle Lafitte, Thierry Hernando, Valentin Lierre, Julie Stiegelmann **Dépôt légal à parution** Numéro tiré à 209 448 exemplaires, N° ISSN : 1953-1044 **Contact** redaction@eurelien.fr

6



Actu

Maintenance informatique :
l'ancien contrat des collèges soldé

10



Nos pages spéciales

Quand le street art réveille les murs

12



Dossier

Nos routes plus modernes
et plus sûres

22



Collèges : suivez le guide !

Olivia nous fait visiter son établissement

03 ÉDITO

04 UN MOIS EN BREF

05 PARTENAIRE DES TERRITOIRES

06 ACTU

08 CAP 2021

10 NOS PAGES SPÉCIALES

12 DOSSIER

16 LA QUESTION

17 EURÉLIEN/EURÉLIENNE

18 DÉCOUVERTE

MÉGALITHES, ÉTRANGES PIERRES
D'EURE-ET-LOIR

21 INITIATIVE

22 COLLÈGES : SUIVEZ LE GUIDE !

24 TRÉSORS D'ARCHIVES

FÊTE AU CHÂTEAU D'ANET :
COMPTE LES PRODUITS !

26 AGENDA

NOTRE SÉLECTION DE SORTIES

28 L'EURE-ET-LOIR DE...

MARIE-PIERRE LEMAÎTRE-LÉZIN

30 C'EST MA COMMUNE

31 TRIBUNES

Édito



Des routes de qualité en Eure-et-Loir

Fort d'un réseau routier de plus de 7 400 kilomètres, l'un des plus vastes de France, le Département facilite les déplacements quotidiens des habitants. Cette année encore, le Conseil départemental poursuit sa politique inédite de modernisation des routes départementales, avec un budget alloué de plus de 33 millions d'euros en 2019, soit plus de 90 millions en 3 ans. Garantir la sécurité et le confort des usagers demeure la véritable priorité de nos investissements en matière d'infrastructures. À ce titre, plus de 250 agents départementaux se mobilisent au quotidien pour assurer la disponibilité et la qualité du réseau.

La densité de notre voirie nécessite une étude des mobilités de grande ampleur. L'objectif ? Faire émerger un réseau d'excellence et valoriser les axes structurants de notre territoire tout en adoptant des méthodes plus soucieuses de l'environnement.

Si l'Eure-et-Loir veut devenir plus attractif et assumer son ambition touristique, il est évident qu'il doit se doter rapidement des infrastructures nécessaires à son développement. Aux portes de Paris, ce sont plus que de simples routes ! Ces axes de communication sont indispensables au désenclavement du monde rural ainsi qu'à l'essor des projets de redynamisation des bourgs-centres, pour lesquels les communes se mobilisent. Œuvrer au rapprochement des mondes ruraux et des pôles urbains, c'est également offrir aux entreprises privées et aux populations les moyens de s'établir durablement en Eure-et-Loir, dans des conditions pérennes.

Claude Térrouinard,

Président du Conseil départemental d'Eure-et-Loir



CHARTRES

Un concours national du croissant au beurre

Le Centre de formation des apprentis de Chartres a accueilli le 2 février, la sélection régionale Centre-Poitou-Charentes de la 14^e édition du meilleur croissant au beurre d'Isigny AOP. Quinze candidats se sont affrontés. Chacun d'eux devait présenter 24 croissants soumis à un jury constitué de professionnels. Les deux vainqueurs, Maël Daussey, apprenti au CFA chartrain, et Wilfried Berton, du campus des métiers de Châteauroux, représenteront la région lors du concours national qui aura lieu les 14 et 15 mai prochains à Caen.



4



SAUSSAY

Pose de la 1^{ère} pierre du centre omnisport

L'ancien site de Mr Bricolage, dans la zone industrielle de Saussay (canton d'Anet), accueillera un centre omnisport d'une surface de 3 000 m². Ce complexe, dont la première pierre a été posée le 9 février dernier, a pour objectif de décongestionner les gymnases d'Anet et de Bû qui se partagent une vingtaine de communes. Il permettra également de requalifier une ancienne friche industrielle tout en participant à la dynamisation du territoire. L'acquisition du site est estimée à 607 800 €, le Département a octroyé une subvention d'un montant de 132 340 €.

ÉPERNON

Les élèves du collège Jean Racine reçoivent leurs clés USB aux couleurs du Département

Depuis décembre dernier, les 598 élèves du collège Jean Racine à Maintenon ont accès à un matériel informatique rénové, adapté à leurs besoins. Afin de valoriser ce programme, le 7 février, les conseillers départementaux du canton d'Épernon, Anne Bracco, Vice-présidente en charge de l'éducation, et Jean-Noël Marie, ont rendu visite aux élèves du collège Jean Racine. Les élus leur ont remis une clé USB ainsi qu'un mini-mag hors-série personnalisé, consacré au programme de réinformatisation de leur établissement.





Partenaire des territoires

AUNAY-SOUS-CRÉCY

Dans le cadre du dispositif « inondations 2018 », le Département a voté une subvention de **11 208 €** en faveur de la commune d'Aunay-sous-Crécy pour la remise en état de la canalisation d'eau alimentant le hameau de Masserville suite à l'effondrement de la chaussée sur la RD135.

MORANCEZ

Une enveloppe de **673 326.90 €** a été votée pour permettre la réalisation des travaux d'enfouissement de réseaux et d'aménagement de voirie, rue de Chartres sur la RD 935 en traversée de Morancez. Une décision consécutive à une entente entre Chartres Métropole et le Conseil départemental d'Eure-et-Loir.

SENONCHES

Pour soutenir l'organisation de festivités dans le cadre du centenaire de la marque Citroën, les 19, 20 et 21 juillet 2019 à la Ferté-Vidame, le Conseil départemental a attribué une subvention de **26 000 €** à l'Office de tourisme des Forêts du Perche.

CHÂTEAUDUN

Le Conseil départemental a octroyé une subvention de **10 000 €** à l'association gestionnaire du Foyer des jeunes travailleurs de Châteaudun qui œuvre pour l'hébergement, la restauration ainsi qu'à l'épanouissement physique et moral des personnes adhérentes.

➔ Mais aussi...

ASSOCIATION : 40 000 € ont été versés à l'association Mouvement du nid pour ses actions permettant de repérer les personnes vulnérables en situation de prostitution.

INSERTION : 32 750 €, c'est le montant de la subvention allouée par le Conseil départemental en faveur de l'association EGEE28 qui œuvre pour l'accompagnement vers l'emploi des bénéficiaires du RSA.

MONUMENT HISTORIQUE : Afin de restaurer des fonts baptismaux et un tableau de Philippe de Champagne représentant « La Cène » à Saint-Lubin-des-Joncherets, le Département a voté la somme de **5 313 €**.

COLLÈGES : Pour permettre aux collégiens de Bonneval et de La Loupe d'utiliser plus d'équipements sportifs, le Conseil départemental a voté une enveloppe globale de **7 826.87 €**.



ÉDUCATION

Maintenance informatique : 1,35 M€ pour solder l'ancien contrat des collèges

Le Conseil départemental vient de reprendre, en régie, la gestion du parc informatique des collèges. Le contrat précédent, dénoncé en mai 2018 par la collectivité pour non-respect des clauses, est définitivement soldé suite à un accord amiable avec un établissement bancaire.

Le Département, en charge de la gestion des collèges, vient de reprendre, en régie, la gestion du parc informatique. Un programme de 15 millions d'euros d'investissements au total, qui prévoit la refonte totale du parc et l'installation de 5 000 postes. Dans le même temps, le Département a mis une fin définitive au contrat d'entretien et de maintenance informatique signé en 2007 avec l'entreprise ADN. Une société qui a été placée en redressement judiciaire en 2015, puis en liquidation judiciaire trois ans plus tard.

C'est le changement de président à la tête de l'exécutif départemental, en 2017, qui entraîne un regard neuf sur le niveau de prestation de l'entreprise, jugé alors insuffisant. Une expertise est commandée dans la foulée. Elle dresse un diagnostic accablant : parc vieillissant, matériel obsolète, câblage défectueux, débit internet insuffisant et

maintenance défaillante. Une inspection menée en interne par la collectivité met en évidence, dans la gestion de l'époque, « une inorganisation flagrante de notre administration » et « un manque de réactivité, lié à de l'incompétence, voire autre chose », explique Jean-Charles Manrique, directeur général des services au Conseil départemental. « On s'est séparé d'un certain nombre de collaborateurs en raison de leur implication dans ce dossier ».

■ L'ancienne gouvernance absente de la conférence de presse

En mai 2018, le contrat avec l'entreprise ADN est finalement dénoncé par le Conseil départemental, pour non-respect des clauses. En raison de la nature spécifique du contrat (partenariat public-privé), la collectivité doit déboursier aujourd'hui 1,35 millions d'euros

pour solder sa dette sur le dossier. « La Casden, banque devenue contractuellement le créancier du Département sur ce dossier, a consenti un effort important pour abandonner sa créance. Chacun a fait un bout du chemin », salue Jean-Charles Manrique.

Lors de la conférence de presse pour annoncer le montant de l'indemnité transactionnelle, seuls deux des trois groupes politiques du Département ont répondu à l'invitation : celui du Président Claude Térouinard, et le groupe des élus de gauche. Le groupe Union pour les Euréliens, où siège l'ancien président de la collectivité et les deux anciens présidents de la commission éducation, n'était pas présent. Ses membres historiques étaient pourtant aux affaires à l'époque de la signature et de l'exécution du contrat avec ADN.

INITIATIVE

Campus-parentalité, la réussite éducative pour tous

Le Conseil départemental d'Eure-et-Loir offre à toutes les familles un abonnement gratuit à une plateforme numérique dédiée à la réussite scolaire de leurs enfants.



L'éducation et la réussite de tous les enfants sont une priorité pour le Département. Via la plateforme

numérique Campus-parentalité, le Département s'engage pour la réussite scolaire, l'équité et l'accès à la culture pour tous. Il s'agit d'un site Internet proposant des contenus ludiques et éducatifs pour accompagner les familles et faire progresser chaque enfant, du CP à la terminale. Les parents y trouveront une aide précieuse à l'accompagnement de la scolarité. Chaque utilisateur accède à des contenus et outils adaptés à son niveau pour progresser, réussir et s'épanouir à l'école comme à la maison.

➔ eurelien.inscription.campus-parentalite.fr

Code à renseigner lors de l'inscription : EURELIEN-CAMPUS

EMPLOI

Dreux accueille le prochain forum Boostemploi

Dans le cadre du dispositif Boostemploi, le parc des Expositions de Dreux accueille le 4 avril, le forum de l'emploi et de l'alternance. À cette occasion, trois conférences seront proposées avec pour thématiques : utiliser le numérique dans sa recherche d'emploi, les métiers du BTP, les métiers des services à la personne. L'objectif est de simplifier la prise de contact avec les entreprises au-delà de l'envoi d'un dossier de candidature classique. Ces forums, organisés sur l'ensemble du territoire tout au long de l'année, font partie d'un dispositif d'accompagnement plus global qui comprend également la plateforme Boostemploi, une hotline, des espaces Cyber Emploi ainsi qu'une formule d'aide au recrutement dédiée aux entreprises.



De 9h30 à 16h30, Parc des Expositions, 1 impasse de la Commune à Dreux
Retrouvez la liste des entreprises et le calendrier des forums sur boostemploi.fr.
Contact : 02 37 20 10 06

LOISIR

Des trésors de lecture

Authon-du-Perche se dote d'une boutique de livres d'occasion, « Livre au trésor ». Le choix y est titanesque : 160 000 ouvrages pour tous les goûts, du livre rare et insolite jusqu'au format poche. À découvrir dans un nouvel espace vente et achat dédié au patrimoine culturel sur une surface de 200m², et aussi sur Internet :

➔ livreautoresor.fr

Ouvert du mardi au samedi de 10h à 18h30, zone artisanale de la Goguerie, route de Nogent-le-Rotrou à Authon-du-Perche (anciennement Chavigny).
02 37 49 23 50,
livreautoresor@gmail.com

**SENIORS**

Des ateliers Bien chez soi

Vous cherchez des conseils pour aménager un domicile à destination d'un senior ? Des ateliers thématiques et gratuits sont organisés à Saint-Lubin-des-Joncherets et Châteauneuf-en-Thymerais en mars. Un kit « Bien chez soi » sera offert à chaque foyer participant.

Saint-Lubin-des Joncherets :

Les vendredis 15 et 22 mars 2019, de 14h30 à 17h. RDV Salle des Anciens, rue du clos d'Amour. Inscriptions au 02 32 58 15 70.

Châteauneuf-en-Thymerais :

Les mardis 19 et 26 mars 2019 à 14h30 à 17h. RDV en mairie, 2 rue Hubert Latham. Inscriptions : Madame Troutot au 06 07 17 50 79.

POUR UN MEILLEUR RÉSEAU MOBILE

Jeunes à la rencontre des maires : c'est parti !

Depuis janvier, les conseillers départementaux jeunes sont chargés par le Président Claude Térrouinard de sensibiliser les maires sur les problématiques liées à la couverture mobile. Retour en image sur quelques-unes des premières rencontres.

■ **1. Louise Chaumet, 11 ans** (collège Jean Moulin, Nogent-le-Roi) a rencontré Patrick Lenfant, maire de Saint-Laurent-la-Gâtine.



■ **3. Appoline Dutriez et Miruna Gurau, 14 ans** (collège Sainte-Marie, Chartres) ont rencontré Jacky Huline, maire de Luplanté.



■ **5. Faustin Vollereaux, 12 ans** (collège La Loge des Bois, Senonches) a rencontré Claude Dahuron, maire de Saint-Maixme-Hauterive



■ **2. Tess Guillaume, 14 ans** (collège Jean Monnet, Luisant) a rencontré Eric Delahaye, maire de Vitray-en-Beauce.



■ **4. Boris Zhang, 14 ans** (collège Jean Moulin, Chartres) a rencontré Martine Lemaire, maire de Cintray.



■ **6. Raphaël Gomes, 12 ans** (collège Jean Moulin, Nogent-le-Roi) a rencontré M. Daniel Rigourd, maire de Villemeux-sur-Eure.



BOULEVARD

DU GRAFF

CHARTRES

EXPOSITION STREET ARTISTS EN NORD

DU 2 AU 31 MARS

PRIEURÉ SAINT-VINCENT

FRESQUES XL

À PARTIR DU 26 MARS

BATTLES
ET LIVE PAINTING

30 ET 31 MARS

BOULEVARD CHASLES

ET PLACE DES ÉPARS

AVANT PREMIÈRE
DE MAGIC PANTONIO,
DE JÉRÔME THOMAS.

30 MARS

CINÉMA LES ENFANTS DU PARADIS

WWW.CHARTRES.FR



Les vitrines
de Chartres



CHARTRES



Les pochoirs ingénieux d'Eric Ze King (EZK) s'affichent à Paris, Berlin, New-York, Hong-Kong ou encore Moscou. Ce Chartrain développe une critique acerbe des grands groupes industriels et de la société de consommation.

10

CHARTRES ET SON AGGLO

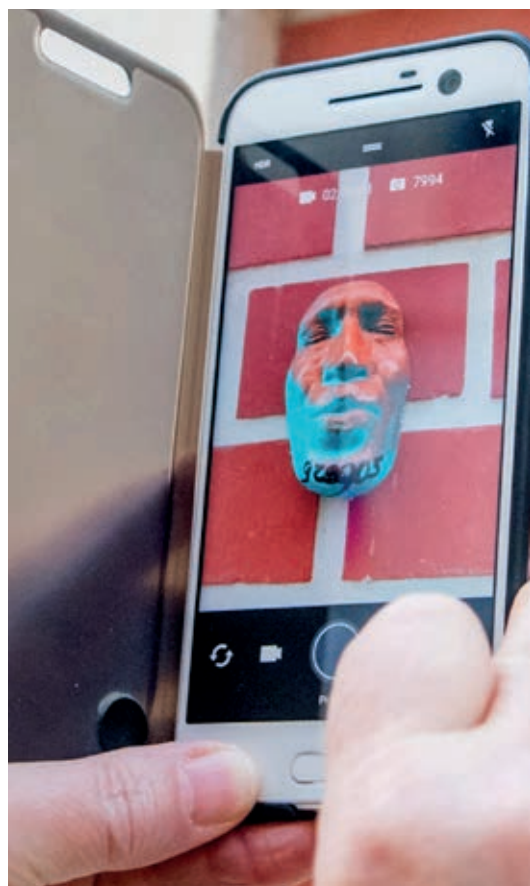
Quand le street art réveille les murs

Mosaïque, peinture, collages, messages engagés... des artistes locaux et internationaux sont séduits par les villes de l'agglomération chartraine pour l'affichage de leurs œuvres. En voici un aperçu.

Le Boulevard du Graff, organisé par la ville de Chartres et l'association Vox Populi, revient le samedi 30 et dimanche 31 mars 2019 (voir page 9) pour un weekend placé sous le signe de la peinture à ciel ouvert. Depuis sa création il y a sept ans, la manifestation provoque une certaine effervescence en Eure-et-Loir pour cette forme d'art urbain contemporain. Artistes internationaux et étoiles montantes locales s'affichent en effet sur les bâtiments de plusieurs villes

euréliennes, quelque part au détour d'une rue, d'un commerce ou d'une friche. Seule condition pour découvrir les œuvres : avoir le sens de l'observation.

La Ville de Chartres, qui mène une politique événementielle dédiée pour attirer des artistes de renom, propose également des visites street art pour susciter la curiosité chez les touristes, mais aussi pour inciter les locaux à voir leur cité autrement. Ouvrez l'œil !

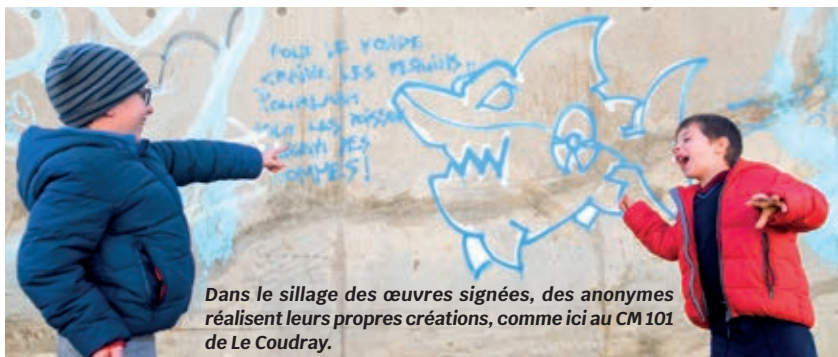




Quelques communes où admirer du street art : Chartres, Luisant, Le Coudray, Dreux...



La promenade de l'étang de Luisant sous le pont de la rocade regorge de street art coloré et inventif.



Dans le sillage des œuvres signées, des anonymes réalisent leurs propres créations, comme ici au CM 101 de Le Coudray.



Les visages en plâtre grimaçants de l'artiste Gregos sont présents dans plus de dix pays. Découvrez-vous celui de la rue de la Tonnellerie, à Chartres ?



Présentes de Pondichéry à la Grande Muraille de Chine, les silhouettes blanches façon art naïf de Jérôme Mesnager enchantent les façades locales.



L'artiste orléanais Mifamosa égaye les panneaux des rues de Chartres avec ses mosaïques humoristiques.

Talents locaux

Outre EZK (voir p.10), plusieurs muristes originaires d'Eure-et-Loir exportent leur savoir-faire en France et au-delà.

CVZ



Jeune artiste de Courville-sur-Eure, Valentin Chevauché alias CVZ réalise des fresques murales à la demande pour professionnels et particuliers, et customise des objets. Il est aussi intervenant street art notamment à destination du jeune public.

cvzfresques cvz-fresques.com

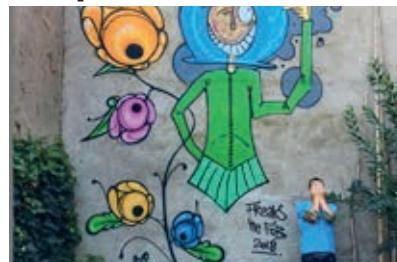
Kekli



Originaire de Dreux, Kekli s'initie à la peinture avec le graffiti via la culture hip-hop. Une curieuse tête ovoïde au sourire figé, le Boyo, devient le symbole de ses créations bigarrées.

kelistudio - kekli.fr

Panpan



Panpan est un artiste issu du milieu graffiti du début des années 2000. Il possède un atelier dans le Perche. Stylisées et aériennes, ses fleurs colorées sont sa signature.

panonerpan - panonerpan.fr

Nos routes plus sûres

Après un volume d'investissements inédit l'an passé, le programme de modernisation du réseau routier eurélien se poursuit avec toujours la même ambition. En 2019, le Conseil départemental consacre plus de 33 millions d'euros à l'amélioration des axes de circulation. Bref récapitulatif des chantiers à venir !







Stéphane Lemoine (au centre), Vice-président infrastructures et routes du Département et conseiller départemental du canton d'Auneau, sur la route de Courville-sur-Eure à Billancelles.

Action sociale, collègues, Service d'incendie et de secours (SDIS), mais aussi routes : depuis l'élection de Claude Térouinard en tant que Président du Conseil départemental, la collectivité se recentre sur ses compétences historiques. « *Fini le saupoudrage : nous devons prendre de la hauteur pour moderniser le territoire dans sa globalité* », explique le Président. « *On est dans une conjoncture, où les gens s'interrogent en se disant " où va notre argent ? "* », souligne celui qui est aussi conseiller départemental du canton de Brou. « *Mais quand on prend sa voiture en Eure-et-Loir, on constate que du boulot a déjà été fait sur les routes !* »

La modernisation du réseau routier est une pierre angulaire de la mandature actuelle, qui s'étend jusqu'en 2021 : 23,5 millions investis en 2017, 40,7 millions en 2018, plus de 33 millions pour 2019... « *Si l'Eure-et-Loir veut devenir plus attractive, elle doit mener les infrastructures nécessaires à son développement* », martèle Claude Térouinard. À terme, la RN 154, les déviations de Nogent-le-Roi et de Châteauneuf-en-Thymerais ou la mise à niveau du réseau routier des franges franciliennes vont dynamiser les mobilités du territoire. Un nouvel emprunt, rendu possible par les finances saines de la collectivité, a accru la capacité d'investissement. « *C'est aujourd'hui qu'il faut accélérer la moderni-*

sation. Ainsi, nous réduirons aussi le coût de l'entretien sur le long terme », ajoute Stéphane Lemoine, conseiller départemental du canton d'Auneau et Vice-président infrastructures et routes du Département.

■ **Un impératif : sécuriser les routes**

Pour la réfection de la chaussée usagée, une méthode à la fois soignée de l'environnement et moins coûteuse est d'ailleurs utilisée par les services des routes. « *Le recyclage d'enrobés usagés dans de nouvelles couches de roulement, c'est une solution technique appréciable* », souligne Stéphane Lemoine. « *Elle évite le gaspillage de matières premières et leur transport en camion. En retraitant sur place, cela coûte*



Travaux neufs 2019

1 M€ RD 910 Traverse de Thivars

⌚ **C'est où ?** Ces travaux consistent en un aménagement de sécurité dans la traverse de Thivars (RD 910).

⌚ **Quels travaux ?** Modération de la vitesse de circulation, requalification des trottoirs et de l'accessibilité, création des stationnements, réfection de la chaussée.

⌚ **Quand ?** Enfouissement réseaux jusqu'à l'été 2019 - aménagements de voirie jusqu'à novembre 2019.

0,9 M€ RD 340/1 Poisvilliers

⌚ **C'est où ?** Sur la RD 340-1 entre les communes de Poisvilliers et Saint-Prest, et au niveau du carrefour avec la RD 906.

⌚ **Quels travaux ?** renforcement et recalibrage de la RD 340-1, aménagement du carrefour.

⌚ **Quand ?** Juin - septembre 2019.

3,5 M€ RD 938 Nogent-le-Roi

⌚ **C'est où ?** La déviation de Nogent le roi relie la RD 26 à l'ouest (vers la RN 154) à la RD 21 au nord (vers la RN 12) en contournant l'agglomération par l'est.

⌚ **Quels travaux ?** Réalisation de la tranche 2 de la déviation (sur 3 au total) : phase 1 de la RD 116 à la RD 4, route d'Épernon.

⌚ **Quand ?** Octobre 2018 - Août 2019.

⌚ **Et ensuite ?** Il restera à réaliser la tranche 2 phase 2 de la RD 983 à la RD 116 et la phase 3 : RD 4 - RD 21, qui sont à l'étude.

1,2 M€ Voie de liaison Anet / Saussay

⌚ **C'est où ?** Entre le giratoire de la gendarmerie (RD 928) et le lieu-dit La Croix Job (RD 116).

⌚ **Quels travaux ?** Réalisation d'une voie pour dévier le trafic tournant actuellement à gauche au carrefour RD928 RD116 en centre-ville.

⌚ **Quand ?** Mars - juin 2019.

⌚ **Et ensuite ?** Mise en œuvre ultérieure d'un plan de circulation par la commune limitant le trafic devant le château.

0,7 M€ RD 23/RD 24 Saint-Arnoult-des-Bois

⌚ **C'est où ?** Carrefour situé au lieu-dit Bataclava.

⌚ **Quels travaux ?** Aménagement de sécurité au carrefour RD 23/RD 24 par la réalisation d'un tourne à gauche. Des travaux faisant suite à un remembrement qui priviligiait cet itinéraire.

⌚ **Quand ?** Février - juin 2019.

2 M€ RD 923 Nogent-le-Rotrou

⌚ **C'est où ?** Giratoire et voie de raccordement à la RD 103/13.

⌚ **Quels travaux ?** Raccordement de la RD 9 à la rocade de Nogent-le-Rotrou (RD 923). La zone d'activité sera desservie directement de la rocade, évitant une traversée de la ville par le quartier des Gauchetières pour y accéder.

⌚ **Quand ?** Juillet 2019 - novembre 2019.

1,3 M€ RD 122 Écrosnes /Jonvilliers

⌚ **C'est où ?** RD 122 - Phase 1 - Recalibrage entre Écrosnes et Bleury / Jonvilliers.

⌚ **Quels travaux ?** Renforcement et recalibrage de la RD 122 entre les communes d'Écrosnes et Jonvilliers ainsi que deux aménagements de sécurité aux deux extrémités.

⌚ **Quand ?** Mai - Août 2019.

0,9 M€ RD 28 Berchères-les-Pierres

⌚ **C'est où ?** RD 28 et place du 19 mars.

⌚ **Quels travaux ?** Aménagement du chemin existant de la RD 28 en route à sens unique, pour compenser la suppression de la RD 114-9, consécutive à la fermeture du passage à niveau n° 9, de la voie ferrée Chartres-Voves. Aménagement de sécurité dans la traverse de Berchères par la RD 28.

⌚ **Quand ?** Décembre 2018 - août 2019.

1 M€ RD 939 Brezolles

⌚ **C'est où ?** Rue du Tramway.

⌚ **Quels travaux ?** Le projet d'aménagement et de recalibrage a pour but d'instaurer un contournement pour les poids lourds dans le sens Verneuil - Châteauneuf-en-Thymerais afin de sécuriser et fluidifier le trafic dans la traverse de Brezolles, en substitution à une déviation.

⌚ **Quand ?** Juin - novembre 2019.

⌚ **Et ensuite ?** Aménagement et recalibrage de la rue de la Bahine, prévus pour 2020.

30% de moins qu'une route standard et offre une structure de chaussée uniforme ». Un procédé qui permet en outre à la voirie de se détériorer moins vite.

En 2019, le Département poursuit son programme d'amélioration du réseau routier avec un budget supérieur à 33 millions. Dans les grandes lignes, environ 12,5 M d'€ sont consacrés aux travaux neufs (voir le détail ci-dessus). Concernant le réseau existant, l'objectif est la réfection des couches de roulement répartis sur tous les cantons pour un budget de 20 M d'€. Une provision d'ajustement de 5 M d'€ est également prévue pour parfaire le programme suite aux dégâts liés à la période hivernale. Elle permettra de faire face aux opérations

programmées tardivement ou suite à des arbitrages. Enfin, 0,8 M d'€ seront investis sur des confortements d'ouvrage d'art.

Au-delà d'une nécessaire modernisation, la priorité du Conseil départemental reste la sécurité pour tous les usagers des axes

de circulation départementaux. En 2018, l'Eure-et-Loir a enregistré son taux de mortalité le plus bas, avec 23 morts sur les routes.

La data au secours de la maintenance

La société Colas et le Département d'Eure-et-Loir ont signé un contrat qui permet à la collectivité de disposer d'ANAIS, un service digital fondé sur l'utilisation des données embarquées. Objectifs : contribuer au renforcement de la sécurité des usagers par la détection de zones d'alerte des infrastructures routières. Des données de conduite en situation réelle vont être agrégées, anonymisées et contextualisées sur une plateforme de traitement permettant de détecter des zones d'alerte. Elles seront fournies par une communauté de conducteurs euréliens volontaires. Une technologie qui va permettre un meilleur ciblage des opérations de maintenance en lien avec la sécurité routière.

Comment le Département finance ses actions ?

Le Conseil départemental d'Eure-et-Loir a autorité pour l'ensemble des compétences mises en œuvre à son échelon : routes, collèges, action sociale, service d'incendie et de secours... Pour ce faire, il bénéficie d'un budget propre dont il dispose librement dans les conditions fixées par la loi. Ce budget fait l'objet de contrôles de la préfecture et de la Chambre régionale des comptes.

■ De l'emprunt à l'investissement

Le budget se compose tout d'abord d'em-

prunts, qui servent à financer les investissements. Ils doivent faire l'objet d'un remboursement, étalé dans le temps.

■ Le financement des dépenses de fonctionnement

Le budget se compose également de ressources quantitativement plus importantes pour la prise en charge des dépenses de fonctionnement. On y retrouve tout d'abord les recettes fiscales locales directes (part de la taxe sur le foncier bâti, sur la cotisation sur la valeur ajoutée des entreprises...) et indirectes (droits de mutation à titre onéreux,

taxe spéciale sur les compagnies d'assurances...). Enfin, il faut y ajouter les concours financiers de l'État : des sommes versées notamment pour compenser partiellement l'exercice des compétences transférées au Département dans le cadre de la décentralisation (dotation globale de fonctionnement, fonds de péréquation).

Pour 2019, le budget total du Conseil départemental est de 506 millions d'euros et le montant de l'emprunt est fixé à 53 millions d'euros.





LOLA atteint l'Olympe

17

Latiniste au collège Edouard Herriot de Lucé, **Lola Goupy-Azevedo**, 13 ans $\frac{1}{2}$, est lauréate de l'Athéna 2018. Un concours national de civilisations grecque et latine qui récompense vingt participants sur 1 500 candidats de la France entière. « Le thème du concours me plaisait alors je n'ai pas hésité à m'inscrire, j'ai mis toutes

les chances de mon côté et ça a porté ses fruits » confie la jeune eurélienne, passionnée par la lecture et l'écriture. Pour l'épreuve, Lola s'est mise dans la peau d'un spectateur d'une pièce de théâtre inspirée de l'Antiquité, décrivant et comparant cet art avec son équivalent d'aujourd'hui. Après quelques mois d'attente, Lola a préparé sa valise et s'est envolée vers Athènes avec les

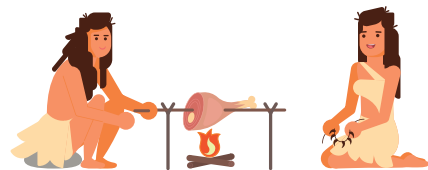
19 autres lauréats venus de toute la France. Les temples, l'Acropole, les villes emblématiques de Mycènes ou Delphes ont été des passages incontournables pour cette lectrice férue de romans historiques. Comment elle voit l'avenir ? « Je souhaite devenir professeure de littérature française et continuer à voyager ».



18

INSOLITE

Mégalithes, étranges pierres d'Eure-et-Loir



Menhirs, dolmens, polissoirs... les mégalithes vous fascinent ? Pour s'imprégner du mode de vie des Hommes du néolithique, venez admirer ces singuliers rochers élancés vers le ciel du site archéologique de Changé.

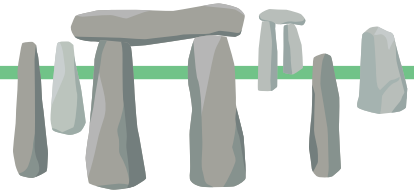
Entre Saint-Piat et Maintenon, les pierres énigmatiques du musée de Changé et son site archéologique nous livrent des secrets des temps anciens. Le néolithique est la période où l'agriculture apparaît et les Hommes découvrent les champs et leur entretien. Nous sommes vers -5000 avant notre ère. C'est à cette époque que sont érigés ces étranges témoins en dur d'une époque révolue. Il existe environ 180 mégalithes en Eure-et-Loir dont une grande

majorité en plaine beauceronne. Le menhir, par exemple, est une pierre disposée verticalement tandis qu'un dolmen est une « boîte » en pierre. Le polissoir est lui une grosse pierre plate qui permet d'affûter, de polir les haches et autres objets tranchants de l'époque. Nos ancêtres ont pu construire les mégalithes grâce à des affleurements de pierres situées à moins de 3 km de Changé. Ce site, riche en gravures de tradition armoricaine, se compose de quatre monuments : le menhir ou dolmen du But de Gargantua ;

le dolmen Petit (nom du premier archéologue qui entreprit les fouilles à Changé) ; le dolmen du Berceau et le dolmen de la Grenouille.

Infos pratiques. Le site archéologique est situé en bordure de la RD 6 au niveau du hameau de Changé entre Maintenon et Saint-Piat.

➔ megalithesdechange.fr



3 questions à Dominique Jagu, animateur du musée de Changé et ancien responsable des fouilles

■ Pourquoi les Hommes se sont installés à cet endroit en particulier ?

Les quatre monuments sont situés sur une presqu'île de confluence entre l'Eure et un affluent descendant du plateau ouest. C'est donc sur un endroit allongé, isolé, près de l'eau et vraisemblablement près d'un gué que les hommes de cette époque ont décidé d'aménager leur site funéraire.

■ Quelles sont les différentes utilisations du site de Changé ?

Une douzaine de squelettes ont été mis au jour lors des fouilles de Léon Petit en 1924 dans le dolmen qui porte aujourd'hui son nom. Sa vocation sépulcrale est donc bien attestée. Le rapport de fouille de l'époque signale la présence d'un collier de vingt-trois canines perforées de renards, à la base du cou d'un des squelettes ; ont aussi été découverts des crânes et ossements de chiens. Nous pouvons imaginer un système funéraire composé de deux dolmens : l'un (le Berceau) servant de lieu de culte pour les vivants au moment de la cérémonie d'inhumation, l'autre (le Petit) servant de tombeau collectif pour les morts.

■ Pourquoi les Hommes ont-ils cessé d'utiliser ce lieu ?

La durée totale d'utilisation de cet espace de mémoire nous est inconnue pour l'instant. Néanmoins, c'est vers -4200 ans avant notre ère que l'on inhume les individus retrouvés par Léon Petit. Environ 200 ans, après ce dolmen est « condamné », c'est-à-dire que sa dalle de couverture est enlevée et déplacée en menhir, et le tout est recouvert d'un premier tumulus de sable. Vers -3200, le dolmen du Berceau est à son tour condamné, sa dalle de couverture est brisée en 2 et l'ensemble recouvert à son tour d'un immense tumulus de 30 m de diamètre composé de terre et de silex concassés. Entre ces deux condamnations destinées à empêcher toute réutilisation, on y a observé une curieuse manifestation : la taille de silex. On peut dire qu'il y a eu deux fermetures : on enterre les morts puis on enterre les monuments. La signification de ces transformations nous permet de comprendre que les rites et pratiques funéraires de ces populations étaient assez élaborés.



Cinq sites à découvrir

- **Menhir de la mère aux Cailles** : situé dans le fond du site de l'ancienne gare SNCF de Pont-sous-Gallardon.
- **Menhir de Mévoisins (page 18)** : situé à la sortie du village en direction de Gallardon.
- **Menhir de la Ville l'Evêque ou Pierre de la Folie** à Berchères-sur-Vesgre.
- **Allée couverte de Quincampoix** à Saint-Avit-les-Guespières.
- **Palet de Gargantua (ci-dessous)** à Alluyes.
- **Mégalithes** de Saint-Maur-sur-le-Loir.



Baignon.



Alluyes.



Yermenonville.

Jeunes

Agriculteurs

Eure-et-Loir

Ouverture de la billetterie
vendredi 15 mars, réservez votre place sur
jeunesagriculteurs28.com

35^e
fête
de
l'agriculture



7-8 SEPT 2019 BROU

www.jeunesagriculteurs28.com



ROMILLY-SUR-AIGRE

La ferme où les enfants s'occupent des animaux



Dans l'enclos des moutons et des agneaux, c'est l'heure du repas.

Philippe Gasselin est un agriculteur eurélien. Depuis plus de 20 ans, cet amoureux de la nature ouvre les portes de sa ferme aux écoles.

Dans la commune de Romilly-sur-Aigre, Philippe Gasselin est bien connu. Ancien instituteur en Côte d'Ivoire, il a repris la ferme de son père. L'agriculteur est même devenu maire de son village. Depuis une vingtaine d'années, l'exploitant céréalier ouvre les portes de sa ferme aux publics scolaires.

Son objectif ? « Redonner le goût de la nature ». Dans cette ferme, une dizaine de lapins, une trentaine de moutons et une cinquantaine de volailles se laissent volontiers approcher par les enfants. Philippe Gasselin explique : « J'ai mes animaux de la basse-cour et quelques bêtes d'élevage que les enfants viennent nourrir avec de la betterave et de la luzerne. Les ani-

maux sont habitués aux enfants. C'est un moment privilégié pour eux ».

Le temps d'une journée, ce sont les écoliers qui s'occupent des pensionnaires de la ferme. Entre chasse au trésor et quiz sur la nature, des classes de maternelle et de primaire viennent découvrir le métier d'agriculteur. « C'est une profession assez peu connue finalement. Il faut que nous soyons plus ouverts aux gens afin qu'ils comprennent ce que l'on fait à la ferme ».

■ Les joies de la vie à la ferme

Dès le mois de mars, plusieurs classes viennent découvrir les joies de la vie à la ferme le temps d'une journée. Nourrir les animaux, ramasser les œufs, reconnaître les céréales et même fabriquer son propre pain devient le quotidien de cette ferme. Pour Philippe Gasselin, cette visite est aussi éducative : « Si les enfants sont sensibilisés dès le plus jeune âge c'est mieux. Aujourd'hui on oublie trop souvent la nature ».

Renseignements :
gasselin.philippe@wanadoo.com



Philippe Gasselin présente aux enfants la canne et ses canetons.

La Ferme pédagogique de la Grand'Cour accueille un public scolaire ainsi que des centres de loisirs et des classes spécialisées. La ferme propose des activités telles que nourrir les animaux, la découverte du monde végétal, une balade découverte, une chasse au trésor, un quiz et la fabrication de pain.



« Ici, tout le monde se préoccupe de tout le monde »

Olivia, 14 ans, classe de 3^e, élève et ancienne conseillère départementale jeune au collège Anatole France de Châteaudun.

« Je vis à Moléans et j'adore venir dans mon collège car l'ambiance est super, bien meilleure qu'en Île-de-France où j'étais avant. Ici, tout le monde se préoccupe de tout le monde et personne n'est à l'écart. Les nouveaux ordinateurs ? Ils sont super bien, on voit mieux car les écrans sont plus grands. Avec l'Assemblée junior du Conseil départemental, nous avons travaillé sur de nombreux projets, comme l'engagement en faveur du développement durable. À titre personnel, j'ai plus écouté que donné mon avis, mais c'était une expérience vraiment intéressante de participer à la réflexion menée en commission. Ma matière préférée ? L'histoire-géographie : l'être humain me fascine. Il y a un thème qui me tient à cœur : l'immigration. Beaucoup de gens pensent que la vie est facile pour ces personnes lorsqu'elles arrivent en France, mais ce n'est pas si simple.

Collégiens d'Anatole-France... vous souhaitez rejoindre les Conseillers départementaux jeunes ? Vous souhaitez proposer un projet à visée pédagogique ou citoyenne ? Parlez-en avec la principale de votre établissement et contactez la responsable du Conseil Départemental des Jeunes Fabienne Sabourin.

**fabienne.sabourin@eurelien.fr
02 37 34 96 17**



CHÂTEAUDUN

Olivia nous emmène à la découverte de son collège

Cette jeune élève dynamique fait découvrir son quotidien dans le collège Anatole France de Châteaudun, récemment doté de matériel informatique neuf. Un établissement dont l'entretien, la modernisation et l'équipement est géré par le Conseil départemental d'Eure-et-Loir.



Graffiti. Ce Charlie Chaplin, réalisé par une classe externée de l'Institut Médico Éducatif (IME) de Châteaudun, est symbolique de l'ambiance de tolérance qui règne dans l'établissement. « Ces élèves viennent tous les lundis suivre l'EPS ou les arts plastiques avec les autres collégiens. Ça permet de les valoriser », explique Lahcen El Hams, principal adjoint.



En cours d'histoire-géo. Ici, à l'heure du numérique, la carte papier se fait rare. Désormais, les mappemondes sont projetées directement depuis l'ordinateur du professeur.



Le foyer. Baby-foot, jeux de société, poufs... un lieu propice à la détente entre copains.



Concours. Castor, c'est un quiz ludique de technologie et mathématiques, réalisé en ligne. Les meilleurs s'affrontent ensuite au niveau national et peuvent remporter des dotations.



Fête au château d'Anet : COMPTE LES PRODUITS !



JEU. Ce soir, la seigneurie d'Anet organise un grand banquet et a délié les cordons de sa bourse pour régaler ses invités. Diane de Poitiers va bientôt arriver au château et les préparations ont pris du retard !

Aide Claude Vallès, argentier de la duchesse, à compter le nombre d'aliments et de boissons différents visibles sur le dessin (Retourne ton magazine pour découvrir la solution).





Diane de Poitiers



Espul compte aeste Ven cloz sur examine
 et arreste par nos seubs signes comme par
 may dame pour l'audicion et clature d'ung
 compte en la puce et du consentement
 d'ung valet argentier sans tout excois et
 vice de talon fait d'nnel le Vme tom.
 d'ausst m. l' cinquante leors
 d'nnel de poylle
 la menardiere DUBREY



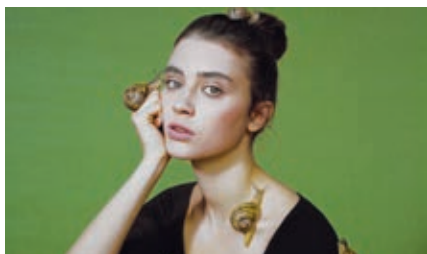
Un livre de comptes signé par Diane de Poitiers est conservé aux Archives

Ce document, conservé aux Archives départementales d'Eure-et-Loir, est signé de la main même de Diane de Poitiers (1500-1566), illustre propriétaire du château d'Anet et favorite d'Henri II, roi de France de 1547 à 1559. Vous pouvez contempler la signature de la duchesse ci-dessus. Il s'agit d'un registre de comptabilité du domaine d'Anet pendant la période 1551-1553. Se présentant sous la forme d'un petit cahier, il retranscrit fidèlement mois par mois les recettes et les dépenses du domaine et fait état de la gestion attentive des finances par Claude Vallès, argentier de la duchesse Diane. On y apprend ainsi que, sur l'année et demie couverte par le registre de comptabilité, l'entretien du domaine et la gestion des affaires courantes coûtèrent plus de 25 500 livres, mais en regard des revenus que Diane de Poitiers pouvait en tirer s'élevaient à 26 210 livres. Ce registre, bien au-delà d'une simple somme de recettes et de dépenses, permet donc de connaître comment un grand domaine seigneurial était géré à la Renaissance.



Spectacle

⌚ SAMEDI 16 MARS Pomme / Philémone



Femme symbole d'une génération rageuse et courageuse, Philémone ouvre la soirée par un flow habile et nerveux, une pop qui percute et captive. C'est Pomme qui entre ensuite en scène. Avec ses mélodies douces et addictives, elle a déjà fait une entrée en fanfare dans la grande famille de la chanson.

À 20h30 à L'Arsenal, 8 place Sully à Nogent-le-Rotrou
Tarif : 12 €
Réservation conseillée :
latheiere28@gmail.com – 06 70 78 22 33

⌚ MARDI 26 MARS La science, ennemi public du crime !



Dans le cadre des mardis de la science, Audrey Troin, technicienne principale de la police technique et scientifique de Chartres, expliquera ce qu'est vraiment la police scientifique, au-delà des clichés véhiculés par les séries télévisées. L'occasion de découvrir l'aspect humain et scientifique d'un métier qui maîtrise de nombreuses techniques au service de l'enquête policière.

À 20h30, Pôle universitaire d'Eure-et-Loir, 21 rue de Loigny-la-Bataille à Chartres

⌚ JEUDI 28 MARS Boxe Boxe Brasil



À l'origine de Boxe Boxe Brasil, il y a le projet Boxe Boxe, créé en 2010 par Mourad Merzouki, faisant intervenir, sur scène, le quatuor à cordes Debussy avec des danseurs de hip-hop. Aujourd'hui repensé, Boxe Boxe associe désormais des interprètes cariocas, et devient ainsi Boxe Boxe Brasil.

À 20h30, Espace Malraux, 79 rue de Varize à Châteaudun
www.ville-chateaudun.fr/Agenda/Saison-culturelle-Boxe-Boxe-Brasil

Animation

⌚ SAMEDI 6 ET DIMANCHE 7 AVRIL



Marché aux plantes « Les Naturalies »

Le désormais traditionnel Marché aux Plantes de Dreux revient pour sa 12^e édition et reprend possession le temps d'un week-end du parc de la Chapelle-Royale. Chaque année, professionnels, passionnés du monde horticole ou simples visiteurs se donnent rendez-vous à cet événement devenu incontournable. Parcs de stationnement et navettes gratuites, garderie pour plantes et restauration sur place sont à disposition des visiteurs.

De 10h à 19h, 2 square d'Aumale, Parc de la Chapelle Royale de Dreux
Tarif : 5€, gratuit pour les moins de 16 ans et les personnes à mobilité réduite ainsi que leurs accompagnateurs. Visite libre de la Chapelle Royale

⌚ DIMANCHE 17 MARS Marché fermier



Le panier beauceron organise une nouvelle édition du marché fermier avec la collaboration de l'union des commerçants du Coudray. Ce sont 26 artisans et producteurs qui seront présents et proposeront une grande diversité de produits alimentaires et non alimentaires.

De 10h à 18h, place de l'Abbé Franz Stock au Coudray

Exposition

➤ **JUSQU'AU 30 MARS**
Au fil des trois rivières



Suite au succès sur les réseaux sociaux des photos prises par Jean-Baptiste Chevalier lors de ses promenades, l'office du tourisme des Trois Rivières a proposé d'en faire une exposition. Les 43 clichés exposés permettent aux visiteurs de découvrir des sites du territoire avec un autre regard.

Aux horaires d'ouverture, Espace Guy Le Dû, Office du tourisme communautaire des 3 rivières, 25 rue Nationale, Cloyes-Les-Trois-Rivières - 02 37 98 55 27

➤ **DU 16 AU 31 MARS**
Festival ChARTres-Croisement des Arts 2019



Le festival ChARTres-Croisement des Arts propose pendant quinze jours un programme riche et diversifié sur le thème : « La Joie, dans tous ses éclats... ». Un thème qui sera décliné sous différentes formes : une exposition internationale à la collégiale Saint-André à Chartres, des conférences, des concerts, du théâtre.

Réservation : 01 44 69 00 15 ou hubert.fondecave@ethiea-gestion.fr

Plus d'information sur : www.chartres-croisementdesarts.jimdo.com

Lire, voir, écouter


➤ **CHAÎNE**



POUR L'AMOUR DU HIGH-TECH

Thomas Deshayes, 21 ans, habite à Aunay-sous-

Auneau et travaille dans l'audiovisuel en tant que vidéaste. Sa chaîne cumule 50 530 abonnés, 596 vidéos et plus de 7 millions de vues. Créée en 2013, elle traite surtout de photo et de vidéo : partage d'expériences et de créations audiovisuelles, conseils et avis sur le matériel, tests high-tech et comparaisons.

 **Letomiboy.**

➤ **BIEN-ÊTRE**



FEMME.COM

Justine a 38 ans, elle est divorcée et maman de deux enfants. Une obsession en tête : trouver l'Amour. Dans un livre à la sincérité touchante, l'écrivaine chartraine

Sabine Rainard raconte la quête de l'être aimé sur un site de rencontre. Un témoignage inspiré librement de son vécu, dans lequel chacun pourra se reconnaître. L'ouvrage est le premier d'une série de cinq tomes qui explore la thématique de la reconnexion à son être profond. Résistances et blocages issus de l'enfance et de notre société nous empêchent d'entendre notre voix intérieure qui ne cherche qu'à s'exprimer.

Femme.com, éditions Marie-Claire. Disponible en librairie et sur le site www.sotrendoo.com
Le tome 2, Maman en garde alternée, paraît ce mois-ci.

**Des exemplaires à gagner !
Surveillez notre page facebook  eureliens**

Sport et découverte

➤ **DIMANCHE 17 MARS**
22^e édition du semi-marathon de Chartres



Avec plus de 2 170 participants en 2018, le semi-marathon de Chartres est devenu un rendez-vous incontournable des amateurs de running. Une course populaire et conviviale pour tous les niveaux. Plusieurs distances sont proposées : 5, 10 et 21,1 km.

À partir de 8h, Stade Jacques-Couvret à Chartres
Informations et inscription : www.semi-marathon-de-chartres.fr ou au magasin Endurance Shop, 10 rue de la Clouterie à Chartres

➤ **SAMEDI 13 AVRIL**
Balade-découverte nature en forêt



Au fil d'une promenade exploratrice tous publics, les participants observent la faune sédentaire et les premiers oiseaux migrateurs. L'occasion de découvrir sous un autre regard la faune et la flore, le fonctionnement de l'écosystème forestier.

À 9h à Saint-Piat (lieu de rendez-vous fixé à l'inscription)
Tarifs : à partir de 4€
Réservation : 06 08 93 96 19
contact@memotopic.com
www.memotopic.com



PORTRAIT

Marie-Pierre Lemaître-Lézin

Conseillère départementale du canton de Lucé depuis 2015

Née en 1965, originaire de Saint-Amand-les-Eaux dans le Nord, Marie-Pierre Lemaître-Lézin découvre l'Eure-et-Loir à l'âge de 5 ans. Ses parents y déménagent pour le travail. « Ils ont occupé différents emplois dans le domaine médico-social. Souvent, l'été, nous amenions un jeune handicapé en vacances avec nous », se souvient l'élue. En 1988, diplômée d'assistante sociale en poche, cette maman de trois enfants – dont elle est très fière – travaille pour le Conseil général d'Eure-et-Loir. Devenue professeur des écoles en 1996, cette passionnée de natation et de course à pied (plaisir qu'elle partage avec

son mari marathonnier), se spécialise pour accompagner les élèves à besoins éducatifs particuliers. Elle est recrutée sur un poste de coordonnatrice du service d'assistance pédagogique auprès des élèves absents de l'École pour raisons de santé. Un poste que la conseillère départementale occupe toujours. Elle en a d'ailleurs amélioré le fonctionnement, ce qui lui vaut le Prix de l'Administration innovante en 2017, décerné par le ministre de l'Éducation Nationale Jean-Michel Blanquer. « Pourquoi je me suis lancée en politique ? On observe beaucoup d'hommes aux postes de direction ou avec des responsabilités importantes. J'ai eu un déclic :

pourquoi pas moi ? ». Xavier Roux, mari d'une de ses amies, l'incite à se présenter à ses côtés. Marie-Pierre devient conseillère départementale du canton de Lucé en 2015. « Notre binôme, de gauche, est très complémentaire. Je ne me serais pas engagée si je ne me sentais pas légitime, de par mon parcours dans le social et dans l'Éducation », explique-t-elle. « Je suis fonctionnaire, au service du public ; ma mission d'élue est en cohérence avec ma fonction, je suis au service des Euréliens, j'ai été amenée à cette responsabilité pour agir dans leur intérêt ».



Ses coups de coeur :

L'Odyssée



« C'est un de mes endroits préférés à Chartres. Si je peux, j'y vais plusieurs fois par semaine. Nager dans le bassin extérieur, à l'air frais, c'est grisant. En été, on se croirait en vacances. En hiver,

le soir, dans le brouillard londonien ».

Rue du Médecin Général Beyne, à Chartres
02 37 25 33 33
www.vert-marine.info/odyssee

La ferme des Carreaux



« La ferme pédagogique des Carreaux, j'y ai amené mes élèves pour des animations pédagogiques. C'est un beau symbole du canton de Lucé, qui est rural : à la fois rural et urbain. Il y a un côté fascinant d'être à la fois en ville et

dans une ferme ». 200 animations par an sont proposées aux écoles maternelles, élémentaires et aux accueils de loisirs.

7 impasse Paul Claudel, à Lucé
02 37 34 13 45

Complexe scolaire Henri Ramolet à Luisant



« Cette école publique de 15 classes a bénéficié d'aides du Département pour la construction. Elle accueillera en septembre 2019 une unité d'enseignement pour élèves en situation de handicap. La première en Eure-et-Loir. J'en suis

d'autant plus fière qu'elle porte le nom d'un ancien résistant et prisonnier de guerre : Henri Ramolet. Il a 92 ans aujourd'hui et c'est une personnalité importante du canton ».

La médiathèque Georges-Sand de Lucé



« Lorsque j'enseignais dans la commune, nous organisons une exposition par an en collaboration avec la médiathèque, dont le personnel est vraiment passionné. Cette collaboration a permis à des

enfants qui ne le connaissaient pas de découvrir ce lieu de culture. À titre personnel, j'apprécie aussi le rayon jeunesse où j'ai emprunté de nombreux livres pour mes enfants ».

6 rue Pasteur, à Lucé - 02 37 33 75 80

Courir autour des étangs



« J'étais licenciée au club de triathlon, et j'ai réalisé le premier à l'étang de Fontenay-sur-Eure. C'est un endroit que j'apprécie particulièrement pour un entraînement en pleine nature. Je cours aussi parfois, ou me promène avec des

amis autour des étendues d'eau de Barjouville et de Luisant. Dans un autre contexte, j'ai fait un raid humanitaire et sportif au Sénégal : une cinquantaine de kilomètres de course à pied en 5 jours ».



AUTHON-DU-PERCHE

**PATRICE LERIGET, 66 ANS,
MAIRE D'AUTHON-DU-PERCHE**

« Garder du service public et des commerces »

Patrice Leriget est arrivé à la tête de sa commune de manière particulière : « *J'étais le premier adjoint de Yani Pichard, alors maire d'Authon-du-Perche. Il est décédé en cours de mandat, en 2010, j'ai pris la relève* ». Pour cet ancien artisan très impliqué dans la vie de sa commune, l'objectif est de continuer les projets en cours : « *Nous avons notre projet cœur de village qui consiste à garder vivant et à développer le centre de la commune via les commerces* ». Autre mission qui tient à cœur à l'édile, le maintien de services publics : « *Nous étions chef-lieu avec tous les avantages que cela comporte, désormais, je me bats pour conserver la gendarmerie, le centre de secours. Nous voulons garder nos services pour nos habitants* ». Pour cette commune de 1260 habitants, les élus s'efforcent de diversifier les services : « *Nous avons réhabilité la salle de sport, nous y avons ajouté un terrain multisport à côté. Et pour les parents, nous travaillons sur le projet d'une maison médicale en 2019* ». Autre renouveau important, depuis le 1^{er} janvier, Authon-du-Perche et Soizé formeront la commune nouvelle d'Authon-du-Perche.



Les élus ont la parole!

En application de l'article 9 de la loi N°2002-276 du 27 février 2002 relative à la démocratie de proximité, un espace d'expression libre est réservé aux groupes d'élus de l'Assemblée départementale.



Prochaine séance publique

→ 25 mars 2019 à 9 h,
Hôtel du Département



eurelien.fr/elus

→ Retrouvez-y
les conseillers
départementaux!



FRANCIS PECQUENARD
UPE - UNION POUR LES EURÉLIENS

Les routes une priorité pour le département !

En 2018, le Département d'Eure-et-Loir aura consacré une enveloppe de 40 M€ (avec un report de 4M€ sur 2019) à l'entretien et à l'investissement des routes. Dans un contexte de dépenses publiques contraintes, notre collectivité a fait le choix de poursuivre ses investissements, en sachant combien ces infrastructures routières participent à l'attractivité de nos territoires, et à quel point la voiture constitue encore ce petit « plus » qui permet à nos concitoyens un accès aux services qui se raréfient dans nos communes rurales. Elle leur permet de pouvoir encore s'évader vers des activités de loisirs et, évidemment, d'exercer leur activité professionnelle. C'est sans doute une des raisons pour laquelle la taxe sur les carburants a été le déclencheur d'une telle colère jaune. Comme membre de la commission des routes, le groupe UPE a soutenu ces investissements, et il veille à adopter, chaque fois, toutes les mesures qui participent au bon entretien de ces aménagements. L'occasion m'est donnée de saluer le travail quotidien remarquable effectué par nos agents sur le terrain, qui interviennent partout sur le territoire. Leur réactivité permet des interventions rapides et nécessaires à la sécurité des euréliens.



STÉPHANE LEMOINE
LES RÉPUBLICAINS ET TERRITOIRES D'EURE-ET-LOIR - MAJORITÉ DÉPARTEMENTALE

Département & Proximité

Dans un contexte national difficile, le Département, au travers de sa politique, est le garant de la proximité.

Si le social est la compétence la plus importante en termes de moyens consacrés, les collèges et les infrastructures routières (routes départementales) sont des compétences exclusives. Les efforts consacrés y sont très importants tant dans l'investissement que dans le fonctionnement. Ainsi, 15 millions d'euros sont investis dans le renouvellement des moyens informatiques des collèges. Sur les routes, pour la deuxième année consécutive, les sommes investies sont supérieures à 33 millions d'euros.

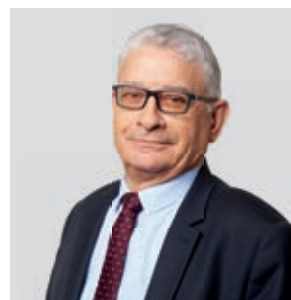
Ces décisions ont été prises par l'Assemblée départementale pour être au plus près des besoins de tous les euréliens.

Qui mieux que les élus de terrain pour engager les évolutions nécessaires.

Aujourd'hui plus qu'hier, il apparaît important que les choix, les décisions, les engagements pris soient pragmatiques et répondent aux besoins.

L'avenir est à la proximité. La politique menée sous la présidence de Claude Térouinard redonne au Département ses lettres de noblesse.

Nous devons continuer et même accélérer ce mouvement qui remet la proximité au cœur des politiques publiques.



XAVIER ROUX
GROUPE DE GAUCHE

Antagonisme politique

Pendant cinq ans, en Eure-et-Loir, on a parlé à l'essentiel au niveau du réseau routier.

Avec la nouvelle présidence, c'est devenu une priorité et un choix assumé.

Pour la 2^{ème} année consécutive, le Conseil départemental s'attache à la remise en état, l'amélioration et la sécurisation des 7 400 km de routes départementales, pour un montant total de plus de 33 millions d'euros.

Les dégradations d'infrastructures routières coûtent très cher à restaurer ; il faut améliorer la qualité environnementale de ces dernières, optimiser leur fonctionnement et rénover les routes existantes.

Sur notre canton, 1,2 million a été alloué au pont SNCF de Lucé, détérioré depuis des années et qui a coûté environ un million d'euros à la ville, en réparation provisoire, pour entretenir les voies de déviation.

Dix ans que Lucé attend ces travaux de reconstruction ! Il a été reconnu que cette opération a subi un énorme blocage politique de la part du précédent mandat départemental.

Ce combat est enfin terminé !



Eure-et-Loir

LE DÉPARTEMENT

**Le Département
déploie ses forces.**

Nos satellites à vos côtés, tous les jours.

Eure-et-Loir
AMÉNAGEMENT

Eure-et-Loir
SOLIDARITÉS

Eure-et-Loir
INGÉNIERIE

Eure-et-Loir
NUMÉRIQUE

Eure-et-Loir
TOURISME

Eure-et-Loir
SECOURS

Eure-et-Loir
AUTONOMIE

Eure-et-Loir
LOGEMENT

Eure-et-Loir
PATRIMOINE

Eure-et-Loir
MÉDIATHÈQUES