

MAGAZINE

# EURÉLIEN

#42  
SEPTEMBRE 2018

LE MAGAZINE DU CONSEIL DÉPARTEMENTAL D'EURE-ET-LOIR

DOSSIER

## L'EURE-ET-LOIR DE 2021 VA VOUS SURPRENDRE

ACTUS

#6 > D'étranges femmes  
de grès à Maintenon

EURELIEN/EURELIENNE

#17 > Salomé danse dans le ciel

CANTONS

#23 > nos pages  
spéciales - 2<sup>e</sup> partie

Eure & Loir  
CONSEIL DÉPARTEMENTAL

WWW.EURELIEN.FR



## LE DÉCLIC DU MOIS : LES RADIOAMATEURS SURFENT À L'ANCIENNE

À l'heure d'Internet, une centaine de passionnés euréliens explorent le potentiel des ondes radio pour bavarder, tester leur dernier matériel, ou prêter main-forte à la sécurité civile pour chercher les avions en détresse. Souvent comparés aux sibistes, les « écouteurs » du réseau français en Eure-et-Loir réunissent d'anciens militaires, des ingénieurs, des agriculteurs... Certains sont férus d'électronique, d'autres spécialisés en morse ou en contacts très longue distance. « Avec un peu d'électricité, 2 bouts de fils et un morceau d'alu, on peut discuter avec le monde entier. Ça m'émerveille », explique Olivier Maupertuis, président de la SRA (section radioamateur 28). Avec leurs collègues de l'Adrasec 28 (association départementale des radioamateurs au service de la sécurité civile), ils peuvent aussi rendre service en cas de catastrophe naturelle.

**Contact :** Olivier Maupertuis au 06 09 67 63 99.  
Les samedi après-midi, rendez-vous aux ateliers radioamateurs à Beta Machine, 15 Rue Victor Gilbert à Chartres.



Retrouvez le magazine Eurélien sur **eurélien.fr**

Suivez notre actualité sur



**Eurélien N°42** - Septembre 2018 **Directeur de publication** Claude Téroinard **Rédacteur en chef** Xavier Châtelain **Journaliste** Jérôme Perrot **Photographe** Sophie Colas, François Delauney, Arnaud Lombard, Patrick Forget **Conception graphique** Efil communication **Mise en page** Direction de la communication - Laurent Langlois **Impression** Imprimerie Léonce Deprez **Distribution** Toutes boîtes aux lettres Distrib Services **Ont également participé à ce numéro** Elyse Collin, Cécile Figliuzzi, Rosine Coutau, Nicolas de Raëmy, Anais Gerland **Dépôt légal à parution** Numéro tiré à 208 148 exemplaires, N° ISSN : 1953-1044 **Téléphone rédaction** 02 37 20 12 30.

Imprimé par un imprimeur labellisé **IMPRIM'VERT®**

MAGAZINE

## EURÉLIEN

LE MAGAZINE DU CONSEIL DÉPARTEMENTAL D'EURE-ET-LOIR

#42  
SEPTEMBRE 2018

03 ÉDITO

04 DEUX MOIS EN BREF

06 ACTUS

D'étranges femmes de grès  
au château de Maintenon

6

12 DOSSIER

L'Eure-et-Loir de 2021 va vous surprendre

17 EURÉLIEN / EURÉLIENNE

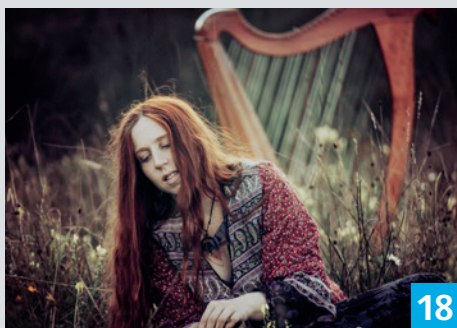
Salomé danse dans le ciel



17

18 AGENDA

Notre sélection de sorties automnales



18

20 PARTAGEONS NOS SOUVENIRS !

21 TRÉSORS D'ARCHIVES

22 ON @IME

Découvrez les photos plébiscitées  
par nos internautes23 NOS PAGES SPÉCIALES CANTON :  
deuxième partie

38 TRIBUNES

39 OFFRES D'EMPLOI

40 CONTACTEZ VOS ÉLUS

UNE COUVERTURE MOBILE  
ET INTERNET DE QUALITÉ POUR  
LES EURÉLIENS

Claude Térrouinard,

Président du Conseil départemental d'Eure-et-Loir

**L**e Département est le garant de la cohésion territoriale. Lutter contre les risques de fracture, c'est réconcilier les nouvelles technologies et le patrimoine, c'est intégrer villes et campagnes au cœur d'un projet commun. Sans très haut débit, pas de développement. La couverture mobile et Internet de l'Eure-et-Loir demeure un enjeu majeur et transversal. L'enquête sur les zones blanches « Et toi tu captés ? », lancée en février a permis à l'ensemble des acteurs départementaux de se saisir de la problématique, qui pénalise et laisse les zones rurales une fois de plus à l'écart. N'oublions pas que l'accès à Internet est aujourd'hui reconnu comme un droit fondamental, au même titre que l'eau ou l'électricité. Le Conseil départemental fait de la couverture numérique une priorité, tout comme l'irrigation de l'ensemble du territoire par le très haut débit. Nous ne pouvons pas attendre trop longtemps pour garantir l'inclusion numérique de tous les Euréliens!

« IRRIGUER  
L'ENSEMBLE DU  
TERRITOIRE »

C'est un outil et un levier nécessaire à l'insertion sociale et économique de chacun.

L'objectif poursuivi demeure la structuration du territoire tout en apportant des réponses concrètes aux besoins des habitants quant aux nouveaux usages numériques. Nous allons combiner deux solutions techniques alternatives et complémentaires, 4G et THD Radio, en parallèle du déploiement de la fibre. Le département s'appuiera sur l'expertise des maires, pour garantir une implantation pertinente des relais tout en respectant nos paysages.

Le Département ne veut pas attendre : c'est aujourd'hui que nous améliorons le quotidien des administrés et des entreprises, pour répondre aux enjeux de demain ✕

## PÔLE UNIVERSITAIRE

### POLYTECH : ILS SONT DIPLÔMÉS !

La première promotion 2015-2018 de l'antenne de l'école d'ingénieurs Polytech d'Orléans a été officiellement diplômée lors d'une cérémonie spéciale.

La remise des précieux sésames s'est déroulée au Pôle universitaire d'Eure-et-Loir (Puel), rue de Loigny-la-Bataille, propriété du Département.

Les nouvelles et les nouveaux ingénieur(e)s de la spécialité Génie industriel appliqué à la cosmétique, à la pharmacie et à l'agroalimentaire ont partagé un moment de convivialité avec le Président Téroinard ✕



## CHARTRES

### UNE RENCONTRE POUR PROMOUVOIR L'ÉGALITÉ HOMMES-FEMMES

Depuis les élections de mars 2015, les conseils départementaux comptent autant d'élus femmes que d'hommes. La lutte pour la culture de l'égalité, pour l'égalité professionnelle, politique et sociale entre personnes de sexe masculin et féminin continue. Le Président du Conseil départemental Claude Téroinard a convié les élues des collectivités euréliennes à venir échanger sur ces thématiques le 21 juin dernier, à l'Eurélium. Le temps d'échange s'est poursuivi lors du traditionnel déjeuner des femmes maires, qui a réuni une soixantaine de personnes ✕

## CHAMPHOL, SAINT-PREST

### LES AXES DE CIRCULATION AMÉLIORÉS SUR LE CANTON

Stéphane Lemoine, président de la commission infrastructures et routes ; Karine Dorange et Daniel Guéret, conseillers départementaux du canton de Chartres-1, ont annoncé d'importants aménagements routiers sur les RD823 et RD6. Des travaux de réfection d'un coût estimé à 280 000 euros sont prévus à partir d'octobre. Une piste cyclable et piétonne reliant Champhol au collège Soutine de Saint-Prest a d'ores et déjà été aménagée pour un coût de 200 000 euros ✕





## ILLIERS-COMBRAY

## DÉVIATION : LA SECONDE PHASE DE TRAVAUX INAUGURÉE

La déviation routière d'Illiers-Combray a achevé sa 2<sup>e</sup> phase d'aménagement. Claude Térouinard, Président du Conseil départemental, les conseillers départementaux Xavier Roux, Bernard Puyenchet et Joël Billard ont souligné la « *modernisation significative du réseau routier qu'elle représente* ». Elle permettra à un grand nombre de véhicules, et notamment les poids-lourds, de transiter entre les routes de Chartres et Brou sans traverser le centre-ville. Les trajets vers les nouveaux ronds-points de la RD921 et le diffuseur autoroutier seront plus simples et plus rapides. Le coût total du projet est supérieur à 11,3 millions d'euros ✕



## CHÂTILLON-EN-DUNOIS

## LA FÊTE DES HORTENSIAS ENCHANTE LE CANTON

Festive et fleurie, la première édition de la nouvelle manifestation de Châtillon-en-Dunois a apporté couleurs et bonne humeur dans le canton de Brou, dimanche 9 septembre. Déjeuner champêtre, animations autour de l'univers du floral et cours d'apiculture ont rythmé la journée. La Fête des Hortensias s'inscrit dans le cadre de la revalorisation des villages d'Eure-et-Loir. Au printemps prochain, le village offrira aux visiteurs près de 240 variétés à admirer ✕

**INDUSTRIE**

# LA VIE RÊVÉE DU PATRIMOINE SELON PHILIPPE LIPCHITZ

Cet Eurélien d'adoption sillonne le département depuis 40 ans par amour pour le théâtre professionnel. À travers sa collection d'ouvrages « Vagabondages », il livre une vision bien à lui des lieux d'intérêt du territoire.



**L**e château de Maintenon, le maquis de Plainville, et maintenant La Ferté-Vidame. Ces étapes incontournables du patrimoine historique et touristique de l'Eure-et-Loir se dévoilent d'une manière originale et romancée dans une toute nouvelle série d'ouvrages. Une initiative signée Philippe Lipchitz, 63 ans, metteur en scène de la compagnie « Le Sub'Théâtre. Entre songe, reconstitution historique et fiction, la collection « Vagabondages » propose au fil des pages une vision insolite de lieux emblématiques du territoire. « Il y a de nombreuses années, j'ai eu carte blanche pour écrire des textes de fiction qui s'appuient sur des lieux emblématiques du patrimoine eurélien », explique l'auteur. « J'ai voulu

les réunir dans une collection parce qu'il ne s'agit ni de guides touristiques, ni des livres d'histoire, mais d'un rêve, d'une visite différente ». Pour l'ouvrage sur la Ferté Vidame, dont le château n'existe plus, l'auteur a ainsi créé un duo de personnages que l'on suit, saison après saison. « Je me suis vite pris au jeu, et cela donne des idées pour d'autres textes », confie le metteur en scène qui prépare déjà « On dirait le Sud », le volume 4 dédié au sud du département.

**Collection Vagabondages, aux Éditions du Colombier, en vente dans les librairies et espaces culturels euréliens ✕**

↳ [subtheatre.fr](http://subtheatre.fr)

**MAINTENON**

# D'ÉTRANGES FEMMES DE GRÈS AU CHÂTEAU

Généreuses comme Arcimboldo, callipyges comme Nikki de Saint-Phalle, robustes comme une compression de César, les singulières sculptures d'Étienne Magen investissent la chapelle du château de Maintenon et ses jardins jusqu'au 14 octobre.

**E** lancées et mesurant souvent plus de 2 mètres, les créations de l'artiste Étienne Magen élisent domicile au château de Maintenon (canton d'Épernon). Une exposition rétrospective inédite en Eure-et-Loir qui choisit pour écrin la demeure prestigieuse de l'épouse secrète de Louis XIV.

**Plus d'une cinquantaine d'œuvres**  
« Etienne Magen est un artiste qui a une capacité rare à travailler la terre. Il perpétue un savoir-faire artistique d'une génération passée. Au village de La Borne, il a pu perfectionner ses techniques en compagnie d'autres artistes », explique Jean-Claude Lethiais, commissaire des expositions Arts itinérance en Eure-et-Loir.

« Dans un four géant qu'il a construit lui-même, il fabrique une bonne partie de ses créations dans un grès dur et extrêmement résistant ». Une condition sine qua non pour pouvoir exposer des œuvres en plein air. Plus d'une cinquantaine de figures étranges et envoûtantes vous attendent dans la chapelle du château de Maintenon et ses jardins ✕

## ÉTIENNE MAGEN, RÉTROSPECTIVE

Jusqu'au dimanche 14 octobre au château de Maintenon, place Aristide Briand. 02 37 23 00 09.

↳ [chateaudemaintenon.fr](http://chateaudemaintenon.fr)



## INDUSTRIE

## « EBLY, UN FLEURON DE L'INDUSTRIE DANS NOTRE CANTON »

L'usine inaugurée en 1996 à Marboué dans le canton de Châteaudun emploie à ce jour 120 personnes. Lors d'une visite de présentation des actualités du site, la conseillère départementale Alice Baudet a rappelé l'importance de la société sur le territoire.



**P**our fêter ses 30 ans, Ebly fait ses premiers pas dans le bio avec le lancement de quatre nouveaux produits. Romain Boivin, directeur du site de production et Stéphanie Domange, directrice générale Mars Food France, ont accueilli les élus locaux pour une visite anniversaire. « *Au-delà de sa réussite économique cruciale pour le dynamisme du canton, Ebly répond aussi à la logique des circuits courts* », rappelle Alice Baudet, conseillère départementale du canton de Châteaudun. « *L'approvisionnement en blé de l'usine est garanti par 1000 agriculteurs*

*dans un rayon de 100 kilomètres autour du site. Et les enjeux environnementaux sont aussi pris en compte avec une énergie entièrement issue de source durable pour son fonctionnement.* »

### Un succès beauceron

Seule usine au monde à produire la marque, le site de Marboué (canton de Châteaudun) a bénéficié de 6 millions d'euros d'investissement depuis 2015. Un succès beauceron auquel la coopérative Axereal a donné naissance en collaboration avec l'industriel Mars Food France ✕

## ASSOCIATION

## JALMALV RECHERCHE DES BÉNÉVOLES



**S**tructure bénévole, laïque et apolitique, Jalmalv (Jusqu'à la mort accompagner la vie) œuvre à l'accompagnement de personnes gravement malades, âgées, dépendantes, ou endeuilées.

L'association, affiliée à la Fédération Jalmalv reconnue d'utilité publique, contribue à une meilleure compréhension des soins palliatifs. Elle intervient à Châteaudun, Chartres, Dreux et Senonches. L'équipe recherche des bénévoles pour mener ses actions. Deux réunions d'information sont prévues mardi 16 octobre et mardi 6 novembre, de 20 h à 21 h 30 à l'Hôtel-Dieu, Maison des associations, 34 rue du Docteur Maunoury à Chartres ✕

**Contact : jalmalv28@yahoo.fr**  
06 26 80 28 81

## PÔLE UNIVERSITAIRE UN ATELIER BILINGUE POUR DÉCOUVRIR LE MONDE DU CINÉMA

*Deux courts-métrages, des travaux de bruitage et de montage, des intervenants professionnels... 18 élèves du collège Jean-Macé de Mainvilliers, en classe de 4<sup>e</sup> et de 3<sup>e</sup>, ont énormément appris durant l'atelier cinéma, soutenu financièrement par le Département. Après une année d'enseignements transversaux en français et en anglais, les jeunes ont présenté leurs travaux en juin au cinéma Les Enfants du Paradis à Chartres. L'élue départementale du canton de Chartres-3, Élisabeth Barrault, était présente pour féliciter les cinéastes en herbe ✕*

Découvrez leur film « *Flying away* », sélectionné pour le 18<sup>e</sup> festival Ciné Clap  
[youtu.be/dB2bERaWRdY](https://youtu.be/dB2bERaWRdY)



## INNOVANT LE DÉPARTEMENT AU SERVICE DES NOTAIRES

*Destiné au strict usage professionnel des études notariales en charge d'une succession, « Eure-et-Loir + Notaires » permet un renseignement rapide sur l'existence éventuelle d'une créance au titre de l'aide sociale. Un dispositif réactif qui libère en outre les agents du Conseil départemental d'un travail répétitif et chronophage. Une convention a été signée entre Delphine Breton, vice-présidente du Conseil départemental et Maître Vincent Baudouin, président de la Chambre des notaires d'Eure-et-Loir ✕*



FESTIVAL DES MOMENTS LYRIQUES

# ÈVE RUGGIÉRI : « LA VOIX EST UN INSTRUMENT MAGIQUE »

La productrice et animatrice française de radio et de télévision explique pourquoi le plus eurélien des festivals de musique classique fait peau neuve pour ses 30 ans.

**Ève Ruggiéri, vous êtes directrice artistique du plus lyrique des festivals d'Eure-et-Loir.**

Depuis 1988, le Conseil départemental invite les mélomanes et les curieux à vivre et à partager un moment musical privilégié dans les plus beaux lieux du département. Deux choses me tiennent particulièrement à cœur : proposer des spectacles de grande qualité au public, et faire découvrir les plus prometteurs des chanteurs et musiciens aux Euréliens. C'est avec un plaisir toujours renouvelé que je vous donne rendez-vous cette année, du 3 au 7 octobre 2018, pour découvrir « *Les Moments Lyriques de Chartres et d'Eure-et-Loir* ».

**Le festival change de nom. Pouvez-vous nous expliquer pourquoi ?**

Cette nouvelle appellation place les festivités sous le signe du renouveau. Car il s'agit bien d'une formule inédite que l'on propose au public pour cette fête du lyrique en Eure-et-Loir. Il était temps de faire évoluer la formule ! Nous proposons six rendez-vous cette année (voir ci-contre), trois de plus que l'an passé. Je voudrais aussi saluer le retour de nos amis chartains au nombre de nos partenaires.

**Autre nouveauté cette année : Les P'tits Moments Lyriques.**

Autour de *L'Histoire du soldat* de Stravinski, Marine Marcia-Garnier a concocté un spectacle mêlant musique cubaine, espagnole et bohémienne. Les comédiens sont la porte d'entrée dans l'univers de

la musique classique. Ces deux représentations, à la manière d'un mini-festival off, sont dédiées tout spécialement aux jeunes auditeurs. C'est un public que j'ai toujours essayé d'attirer vers la musique classique ✕

## DEMANDEZ LE PROGRAMME !

### Les Moments Lyriques de Chartres et d'Eure-et-Loir



**Une soirée chez Maria Malibran,**  
jeudi 4 octobre 2018 à 20h30 au château de Maintenon  
**Chefs-d'œuvre du Baroque,**  
vendredi 5 octobre 2018 à 20h45 à la cathédrale de Chartres  
**Ève raconte Carmen,**  
samedi 6 octobre 2018 à 20h30 aux Prairiales d'Épernon  
**Beethoven et ses maîtres,**  
dimanche 7 octobre 2018 à 17h00 à l'Église de Bonneval



### Les P'tits Moments Lyriques

**Voyage musical interactif autour de l'Histoire du soldat de Stravinski.**  
Deux représentations prévues :  
mercredi 3 octobre 2018 à 16h00 au théâtre de Châteaudun  
et samedi 6 octobre 2018 à 11h00 à la médiathèque de Chartres.



## SERVICES PUBLICS

# « GRÂCE AU NUMÉRIQUE, REMETTRE LA MAIRIE AU CŒUR DU VILLAGE »

Campagnol est une plateforme permettant aux communes de créer leur site internet en toute simplicité. John Billard, président de l'Association des maires ruraux d'Eure-et-Loir souhaite développer ce dispositif pour simplifier les démarches administratives des habitants.

## *Le dispositif Campagnol, qu'est-ce que c'est ?*

Il s'agit d'une plateforme de création de site internet conçue pour répondre aux besoins et aux contraintes spécifiques des maires des zones les moins urbanisées. Chaque collectivité qui le souhaite, quel que soit son nombre d'habitants, peut créer très facilement le sien. Les compétences informatiques requises sont minimales, et le coût pour la collectivité est relativement faible, de 120 à 320 euros par an selon la formule choisie. 17 communes euréliennes ont déjà rejoint le dispositif.

## *Un partenariat a d'ailleurs été conclu pour accélérer le déploiement.*

Tout à fait. L'Association des Maires ruraux de France, à l'origine de Campagnol, et le Département d'Eure-et-Loir collaborent pour déployer Campagnol sur notre ter-

ritoire. Outre le soutien en matière de communication, le Conseil départemental prend à sa charge la totalité du coût de l'abonnement dans une limite de 20 000 euros pour l'ensemble des communes.

## *Pour les administrés, quels sont les principaux avantages ?*

Depuis 200 ans, il y a une confiance des concitoyens dans les démarches administratives effectuées dans leur mairie. C'est pourquoi nous voulons faire du site internet de chaque municipalité la porte d'entrée vers tous les services publics dématérialisés : du permis de construire au règlement de la cantine en passant par la carte d'identité ou le paiement des impôts. À terme, un identifiant unique permettra d'accéder à ce guichet unique. Autre avantage : la possibilité pour les personnes

moins à l'aise en informatique de recevoir l'aide du personnel de la commune.

## *Les communes utilisatrices bénéficient-elles d'un suivi ?*

L'abonnement comporte l'hébergement, l'utilisation de la plateforme, la gestion du nom de domaine mais aussi une assistance téléphonique et internet. Depuis sa création en 2010, Campagnol est en constante évolution : en un mot, il s'adapte aux nouveaux usages des élus et des habitants, intègre les nouvelles révolutions et changements de pratiques... La sécurité des informations est bien entendu assurée ainsi que le respect des dernières réglementations en cours en matière de protection des données, de saisie par voie électronique ✕

↳ [campagnol.fr](http://campagnol.fr)



John Billard est maire de Le Favril ( Canton d'Illiers-Combray).


**À DÉCOUVRIR**

# MARCEL PROUST, INVITÉ SURPRISE DE « CHARTRES EN LUMIÈRES »



Place forte de la promotion économique et touristique du territoire par le Conseil départemental, l'Eurélium rue du Cardinal Pie, révèle en avant-première son habillage visuel, sonore et muséographique en l'honneur des cent ans du prix Goncourt décerné à l'écrivain Marcel Proust.

**J**usqu'au 13 octobre, venez admirer en avant-première une toute nouvelle scénographie qui intégrera la programmation régulière de « Chartres en Lumières » dès 2019. Ça se passe au 11 rue du Cardinal Pie, à l'Eurélium, dans l'ancien hôtel des Archives départementales d'Eure-et-Loir. Bâtiment du XVIII<sup>e</sup> siècle qui était à l'origine le petit séminaire Saint-Charles, le lieu accueille aujourd'hui une exposition entre texte, son et visuels dédiée à Marcel Proust et concoctée par le Conseil départemental d'Eure-et-Loir. L'on fêtera en effet en 2019 les cent ans du Prix Goncourt décerné à l'écrivain à la fameuse madeleine, qu'il trempait dans le thé de sa grand-mère à Illiers-Combray.

## Une installation inédite à découvrir

De la tombée de la nuit jusqu'à une heure du matin, des motifs qui rappellent le Pré Catelan à l'instar des étoiles relevées avec



du jaune d'argent, accompagneront votre découverte de l'exposition. Ces visuels projetés sur l'Eurélium et optimisés pour épouser les formes du bâtiment ont été conçus par l'atelier Lumière de Verre, basé à Thivars (canton de Chartres-2). Il s'agit d'un procédé de projection monu-



mentale obtenu à partir d'une diapositive de verre travaillée à chaud dans la masse. Cette installation ouvre un nouveau chapitre dans la collaboration entre l'évènement Chartres en Lumières, la ville de Chartres et le Conseil départemental d'Eure-et-Loir ✕

# boost emploi

Eure & Loir  
CONSEIL DÉPARTEMENTAL

## Les Rendez-vous Boostemploi

**Mardi 2 octobre 2018** - 14h30/17h30  
Luisant - Salle André Malraux  
« Services à la personne / Métiers du tertiaire »

**Mardi 16 octobre 2018** - 9h/12h - 13h30/16h  
Châteaudun - Espace Malraux

**Mardi 20 novembre 2018** - 13h30/16h30  
Illiers-Combray - Salle des fêtes Georges Billebault

Plus d'info sur  
[boostemploi.fr](http://boostemploi.fr)

### Contacts :

Luisant : 02 37 91 25 81

Châteaudun : 02 37 44 98 94

Illiers-Combray : 02 37 24 10 19



WWW.EURELIEN.FR



# « L'EURE-ET-LOIR DE 2021 VA VOUS SURPRENDRE »

À la fois urbain et rural, innovant et fier de son patrimoine, l'Eure-et-Loir est à un tournant de son histoire. Claude Térrouinard, Président du Conseil départemental expose sa vision du territoire pour les trois prochaines années. Des projets, des priorités et une stratégie qui vont prendre corps d'ici 2021.

**A**près les réformes institutionnelles des collectivités locales menées par l'État – comme la Loi NOTRe – une nouvelle série de réformes notamment fiscales menace l'existence du Département en tant qu'institution. Le Président Claude Térrouinard rappelle que cette collectivité locale est un échelon indispensable à l'essor de notre territoire et de ses communes. Il nous livre les grands objectifs sur lesquels il s'engage d'ici la fin de son mandat.

## **La vitesse à 80 km/h sur le réseau, vous y êtes favorable ?**

Ça embête tout le monde et en particulier dans les zones rurales. La sécurité, c'est l'état des routes. Une route en bon état est une route plus sûre. Cette année, nous faisons un très gros effort pour les routes, à hauteur de 40 millions d'euros. Le Département entretient 7 600 km de voirie. Mais en général, quand je me déplace et que c'est possible, je préfère prendre l'autoroute !

## **La fiscalité locale va être réformée, les dotations de l'État diminuent... la politique de stabilité des taux fixés par le Département est-elle condamnée à disparaître ?**

L'État joue les jolis cœurs sur notre dos. On ne peut pas utiliser la fiscalité comme variable d'ajustement, les gens ne le comprendraient pas. Aujourd'hui, le foncier bâti nous rapporte 87 millions d'euros par an. C'est pratiquement le montant de nos investissements, autour des 100 millions. On devrait perdre cet impôt, au profit du bloc communal. Dès lors qu'on ne maîtrise pas les coûts qui sont à notre charge, comme les mineurs non accompagnés, comment peut-on s'engager vis-à-vis du pacte que l'État veut nous imposer en limitant la hausse de nos dépenses de fonctionnement à 1,2% par an ? Ce pacte, on ne l'a pas signé, même si dans les faits, on le tiendra : on a fait des efforts dans les dépenses de fonctionnement.

## **Quel est votre regard sur l'action d'Emmanuel Macron, qui est élu depuis plus d'un an ?**

Notre Président de la République est un homme de la mobilité et de la mondialisation, élu par les adeptes du modèle métropolitain mondialisé. Mais il y a les autres. Les victimes de cette évolution. Les employés qui sont chassés des caisses des supermarchés par des caisses automatiques. Est-ce que l'avenir de nos gosses, c'est d'être cariste chez Amazon ?

On touche là à la question de l'avenir de l'Eure-et-Loir. Il faut mettre en place un modèle économique adapté à nos territoires ruraux. En Eure-et-Loir, ça représente 39% de la population.

## **Vous lancez votre programme de résorption des zones blanches au moment même où l'Etat s'engage sur cette thématique ?**

Et alors ? Ce n'est pas paradoxal ! Au contraire... Quelles garanties avons-nous en face ? Il existe encore de trop nombreuses lacunes techniques et juridiques pour atteindre les objectifs de couverture affichés par l'Etat. Ces trop nombreuses zones d'ombre m'ont conforté dans l'idée que le Conseil départemental d'Eure-et-Loir, garant de la solidarité et de l'équité territoriale pouvait apporter une solution efficace et pertinente, adaptée à nos besoins. C'est pour apporter aux Euréliens et aux entreprises la qualité de service homogène et performante qu'ils réclament, que nous lancerons dans quelques semaines notre programme. Objectif : d'ici 2021, grâce à la mobilisation du Département et des communes, une couverture en mobilité complète (téléphonie/4G fixe et mobile et préparation des technologies 5G et plus).

## **Quels rôles doivent jouer les communes dans ce programme ?**

Sans elles nous ne pourrions rien faire. Déjà, elles doivent formuler leurs besoins et attentes en matière de couverture. Puis, elles devront aussi nous aider en facilitant la création d'un maillage de relais pertinent et efficace. C'est en travaillant de concert avec les communes que nous obtiendrons un territoire 100% connecté.

## **En 2021, briguez-vous un nouveau mandat de président ?**

Dans la vie, il y a un temps pour tout. Là, je suis dans l'action et je travaille avec mon équipe et mes collègues tous les jours pour faire aboutir nos projets... Je ne me pose pas cette question, aujourd'hui.

## **Vous avez ramené l'union au sein du Département après une période très difficile. Ne craignez-vous pas que tout s'écroule si vous ne repartez pas ?**

Vous savez je suis serein et j'ai gardé un vieux fond de jeunesse qui résiste à tout... Je sais combien nos élus aiment leur Département. C'est toujours dans l'action que se fait l'union. Ce qui est sûr, c'est que l'Eure-et-Loir de 2021 va vous surprendre ✕

# CAP SUR 2021

Logement, infrastructures numériques, patrimoine... de grands projets de transformation de l'Eure-et-Loire absolues érigées par l'Assemblée départementale pour améliorer l'attractivité et la qualité de vie sur l'

## DES CENTRE-BOURGS PLUS ATTRACTIFS

Le Département souhaite redonner de la vie aux centres-bourgs des petites villes, afin qu'elles jouent au mieux leurs rôles de locomotives et de rééquilibrage territorial des bassins de vie. Pour tout ce qui est embellissement, repavage, restauration du centre-bourg, il n'y avait jusqu'alors rien de prévu. Le Conseil départemental va apporter, dans le cadre d'un projet identifié en partenariat avec les dispositifs d'aide de la Région notamment (et peut-être de l'Etat), une aide non-affectée d'environ 20 millions d'euros sur trois ans (montant actuellement en cours de définition par les élus). Un investissement qui permettra de subventionner ces environnements et de dynamiser les cœurs de ville. Une opération pilote est actuellement menée à Senonches ✕



## COLLÈGES : LA RÉNOVATION DU PARC INFORMATIQUE EN COURS

Les 49 collèges d'Eure-et-Loire, qui accueillent près de 23 000 élèves, disposeront progressivement de matériel informatique rénové. Un processus de remplacement et de remise à neuf du parc informatique, d'un coût total de 14 millions d'euros, a été lancé en début d'été. De septembre 2018 à juin 2019, les opérations de réfection des câblages informatiques puis de changement des postes informatiques du parc, obsolètes (remplacés par de nouveaux ordinateurs) se succéderont. Les travaux s'échelonneront par tranches de 5 collèges. Chaque tranche étant traitée en environ 4 semaines. Au total, les établissements seront dotés de 5000 appareils neufs et de 1100 vidéoprojecteurs interactifs. L'entretien et la maintenance seront normalement confiés à des sociétés extérieures, sous la surveillance des services du Conseil départemental ✕

## UNE NOUVELLE POLITIQUE DE L'HABITAT

Le Conseil départemental détient la moitié des logements sociaux euréliens. Claude Téroinard souhaite adapter les deux offices départementaux aux dispositions de la loi ELAN. Cette opération permettrait de céder les logements à Chartres Habitat et à l'Habitat Drouais afin de dégager des fonds propres pour mener à bien le projet « Revitalisation des Centres-Bourg » et « rénovation des collèges, notamment à Dreux et Châteaudun ». « *Le devenir des agglomérations chartraine et drouaise dépend un peu du Département. Nous devons en tenir compte* », souligne Claude Téroinard. « *Il faut des agglos dynamiques comme celles de Chartres et de Dreux pour loger la population en maintenant mixité et équilibre. Or nous n'avons plus, avec la loi ELAN, la vocation à conduire une politique de l'habitat. Je veux donner les moyens à Chartres et à Dreux de mettre en œuvre leur propre politique de l'habitat dans l'intérêt de leur concitoyens* » ✕



Loir vont rythmer le calendrier du Conseil départemental d'ici la fin du mandat. Autant de priorités ensemble du territoire.

## LA NOUVELLE VIE DU COMPA

Sciences, histoires, techniques et arts : le Conservatoire de l'agriculture de Mainvilliers envisage son départ dans le sud de l'Eure-et-Loir. Un souhait du Président Claude Têrouinard : « *Je souhaite que mes collègues partagent mon idée de transférer le Compa dans son environnement, qui est celui du monde agricole. Il faut donner un nouvel équipement à ce territoire qui confirme année après année son potentiel touristique* ». L'actuel site du Compa, à proximité du futur Pôle gare de Chartres, a lui plutôt vocation à devenir un site tourné vers l'activité économique, les transports et les loisirs (avec le futur équipement culturel et sportif) ✕



## ET TOI, TU CAPTES ?

Le problème de couverture en téléphonie mobile et l'irrigation du territoire en très haut débit sont deux chantiers prioritaires de la mandature Têrouinard. Le Président se donne quatre ans pour couvrir l'Eure-et-Loir. « *D'ici 2022, on souhaite installer 91 relais qui permettront de couvrir les zones blanches pour la téléphonie mobile, mais également de fournir un débit internet de 30 mégabits en attendant la fibre. Cela permettra de faire gagner du temps aux territoires ruraux* ». Les négociations avec un opérateur privé à qui sera confié le déploiement sont avancées ✕

## MARCEL PROUST BIENTÔT À L'HONNEUR

La fameuse « madeleine de Proust » a été dégustée par le célèbre écrivain dans la maison de la Tante Léonie à Illiers-Combray. Pour célébrer les cent ans du Prix Goncourt décerné en 1919 à l'auteur pour « À l'ombre des jeunes filles en fleur », un grand événement aura lieu sur l'ensemble du territoire eurélien du 11 au 19 mai prochains en présence de lauréats du Prix Goncourt, de membres de l'Académie Goncourt, d'écrivains et d'artistes de premier plan. L'occasion de présenter le projet de rénovation du musée. « *L'Eure-et-Loir ne renonce pas à célébrer ses littéraires. Nous aimerions offrir aux visiteurs un projet muséal à la hauteur de l'icône mondiale qu'est Marcel Proust. Chaque jour, il paraît un livre sur son œuvre* », explique Claude Têrouinard ✕



Maintenon

# LE FABULEUX NOËL DU CHÂTEAU

À PARTIR DU 23 NOVEMBRE 2018

SPECTACLE DÉJÀ APPLAUDI  
PAR 45 000 SPECTATEURS!



RÉSERVATIONS À PARTIR DU 1<sup>ER</sup> OCTOBRE 2018  
NOELMAINTENON.FR OU 02 37 84 01 14

Eure & Loir  
CONSEIL DÉPARTEMENTAL

WWW.EURELIEN.FR





# SALOMÉ

## DANSE DANS LE CIEL

Salomé Gilles, 29 ans, pilote de voltige multi-titrée, fraye avec l'élite de la discipline. Elle volera désormais dans la catégorie reine, le monoplace 300 CV ou « Formule 1 des airs ». La jeune femme a fait ses gammes au sein de l'Amicale de Voltige Aérienne de Dreux-Vernouillet, un club réputé au niveau mondial notamment dans la formation de champions. « *Depuis toute petite, je voulais danser dans les nuages, je savais que ma place était là* », explique la jeune femme originaire de la Côte d'Azur. Adolescente, elle était serveuse sur les plages. « *J'ai commencé l'aéronautique très tard, ma famille ouvrière avait l'impression que c'était un loisir inaccessible* ». Son brevet d'aviation en poche en 2013, c'est dans le réputé club de voltige eurélien qu'elle vient découvrir la discipline deux ans plus tard. « *Je ne suis jamais repartie car on m'a proposé un emploi de gestion du club et de maintenance des appareils* », explique cette passionnée qui passe en ce moment ses diplômes d'instructrice. Quand elle ne se « *retourne pas la crêpe* » dans le ciel, la pilote officie dans le domaine du développement personnel et dans le webmarketing. Salomé a aussi lancé une chaîne Youtube, « *pour faire découvrir ma discipline, qui le mérite* », sourit-elle ✕

## SPORT

MARDI 31 OCTOBRE

## LES FOULÉES D'HALLOWEEN

Saint-Aubin-des-Bois accueille la 10<sup>e</sup> édition des Foulées d'Halloween. Ce trail nocturne de 17 km ravira les amateurs de running toujours plus nombreux. Cette année encore, les meilleurs déguisements seront récompensés.

Départ de la course à 20h30 à Saint-Aubin-des-Bois - Tarif : 15 euros  
 Contact : [tmomo28@sfr.fr](mailto:tmomo28@sfr.fr)  
 02 37 32 83 30 - 06 19 09 67 55  
[les-go-dhalloween.jimdo.com](http://les-go-dhalloween.jimdo.com)  
 Inscription sur :  
<https://protiming.fr/Runnings/detail/4245>



## FÊTE

SAMEDI 29 ET DIMANCHE 30 SEPTEMBRE

13<sup>E</sup> FÊTE DES VENDANGES DE CHARTRES

Du quartier Saint-Brice au parc des Bords de l'Eure, en passant par le centre-ville, cette 13<sup>e</sup> édition permet au public de redécouvrir les traditions populaires et les métiers d'autrefois. Un bond dans le temps à ne pas manquer.

Contact : 02 37 25 69 06  
[communelibre.st-brice@orange.fr](mailto:communelibre.st-brice@orange.fr)

DIMANCHE 30 SEPTEMBRE

## LA FÊTE DE LA SAINT-CÔME EN FAIT TOUT UN FROMAGE

Auneau-Bleury-Saint-Symphorien fête la Saint-Côme. Au programme de cette journée : vide-grenier, braderie de livres, expositions, concerts, salon des artisans, ateliers, animations gratuites et fête foraine.

Toute la journée, Espace Dagron,  
 Place du Marché  
 à Auneau-Bleury-Saint-Symphorien  
 Contact : 02 37 91 90 90



AG

EN

SAMEDI 27 OCTOBRE

## FÊTE DU SAFRAN ET MARCHÉ FERMIER

Safran De Smet ouvre sa safranière au public lors de la fête consacrée à ce produit agricole. Au programme : animations autour de la culture du safran et rencontre avec les producteurs locaux regroupés sur le marché fermier.

De 10h à 18h - Ferme de Badonville à Broué

[www.safrandesmet.com](http://www.safrandesmet.com)



## FESTIVAL LES BULLES EN BALLADE



## À Luisant, samedi 20 et dimanche 21 octobre

Les Bulleurs en balade et la ville de Luisant co-organisent la 10<sup>e</sup> édition du salon de la bande dessinée et de l'illustration jeunesse. À cette occasion, le public aura l'opportunité d'aller à la rencontre de nombreux auteurs. Au programme également : ateliers dessin, maquillage et joutes graphiques.

Samedi 20 octobre de 14h à 19h et dimanche 21 octobre de 10 à 18h, à la Salle Malraux à Luisant

Contact : 02 37 28 12 20  
[geraldine.huard@ville-luisant.fr](mailto:geraldine.huard@ville-luisant.fr)

# EXPOSITION

**DIMANCHE 28 OCTOBRE**

## LOUIS BLÉRIOT À L'HONNEUR

À l'occasion du 110<sup>e</sup> anniversaire du vol entre Toury et Artenay réalisé par Louis Blériot le 30 octobre 1908, une rétrospective de 80 documents retracera le passage de l'aviateur sur la commune de Toury.

**De 9h à 17h30, Salle polyvalente de Toury, Avenue de la Borde**



# DA

## SPECTACLE

**SAMEDI 20 OCTOBRE**

## QUAND LES POILUS CHANTENT



Mêlant le répertoire du café-concert du début du siècle à celui des tranchées et de la chanson française, ce cabaret retrace avec humour et émotion le déroulement de cette « Grande Guerre ».

**À 20h30, salle Simone Signoret, 15 avenue de la République à Nogent-le-Rotrou**  
**Tarif : de 12 à 15 euros**  
**Réservation auprès du service culturel 02 37 29 68 65**

**VENDREDI 23 NOVEMBRE**

## AFRO CIRKUS ITINÉRAIRE D'UN CONTINENT

Originaire de Conakry en Guinée, la troupe du Cirque Mandingue emmène son public à la découverte de l'Afrique des traditions ancestrales à la culture d'aujourd'hui.

**À 21h à l'Atelier à spectacle 51A rue de Torçay à Vernouillet**  
**Contact : 02 37 42 60 18**  
**[www.latelier-a-spectacle.com](http://www.latelier-a-spectacle.com)**  
**Tarifs hors abonnement : de 9 à 20 €**

## THÉÂTRE

**VENDREDI 16 NOVEMBRE**

## SUR LA ROUTE DE MADISON

Adapté du célèbre film de Clint Eastwood et du best-seller de Robert James Waller, « Sur La Route de Madison » qui parle avec tendresse de l'amour et de son renoncement. Avec Clémentine Célerié et Aurélien Recoing, plongez dans l'Amérique des années 60.

**À 20h30, Espace Malraux, 79 rue de Varize à Châteaudun**  
**Contact : [affairesculturelles@mairie-chateaudun.fr](mailto:affairesculturelles@mairie-chateaudun.fr)**

## MUSIQUE

**VENDREDI 23 NOVEMBRE**

## CÉCILE CORBEL REVIENT



Cécile Corbel, la harpiste bretonne, dont la musique est célèbre jusque dans le monde de l'animation et des jeux vidéo, revient en Eure-et-Loir pour envoûter son public.

**À 20h30 à l'Agora, salle polyvalente de Vernouillet, Esplanade du 8 mai 1945, Maurice Legendre**  
**Entrée : 15 euros**  
**Contact : 02 37 50 07 76**

## LIRE, VOIR, ÉCOUTER



**JEUNESSE**

### LES SHERLOCK DU 28

À la manière du fameux « Club des cinq », un groupe d'adolescents se mobilise pour résoudre des mystères qui terrifient les habitants de la ville. Après un premier tome palpitant, dont l'action prenait place à Lucé, découvrez la suite des aventures euréliennes du Club axolotl.

**Le Club axolotl, tome 2. En vente dans plusieurs librairies, maisons de la presse et espaces culturels d'Eure-et-Loir.**



**LIVRE**

### UN PAYSAN SANS HISTOIRE

Né à Mostaganem, Gabriel Alain Denizet s'est penché sur la vie de son aïeul, petit notable et conseiller municipal du village de Germignonville, près de Châteaudun. Une immersion richement documentée au cœur du quotidien des beaucerons du début du XIX<sup>e</sup> siècle.

**Au cœur de la Beauce, enquête sur un paysan sans histoire, éditions Ella. En vente dans plusieurs librairies et sur [ella-editions.com](http://ella-editions.com)**



**LIVRE**

### MON PETIT MOULIN ILLUSTRÉ

Passionné par la Beauce historique, Gérard Crassin nous propose un guide illustré de ces étonnants édifices. Un quizz vous permettra de tester vos connaissances.

**Mon vieux moulin de Beauce, éditions du Net. En vente en librairie sur commande et sur [leseditionsdunet.com](http://leseditionsdunet.com)**



Une compétition de nage s'apprête à débiter à Luisant, au début du XX<sup>ème</sup> siècle. Rien ne dit que l'eau était chaude...

FRAD028 - 32F11628

HOMMAGE

# GUERRE 14-18 : UN CLAIRON EURÉLIEN A SONNÉ L'ARRÊT DES COMBATS



Octave Delaluque, ici entre les deux soldats aux fusils.

Le 11 Novembre 1918, le message du maréchal Foch a été diffusé le matin même à 5 h 15 à tous les états-majors. Il stipule que « les hostilités sont arrêtées sur tout le front à partir du 11 novembre, 11 heures ». En attendant, du côté de Vrigne-Meuse dans les Ardennes, les combats font rage. Il faut absolument franchir la Meuse. À Dom-le-Mesnil, le 415<sup>e</sup> RI est sous les obus allemands. Pourtant, la guerre vit ses derniers instants. Le chef de bataillon De Menditte note scrupuleusement dans son carnet : « 10 h 45 : les obus tombent encore. 10 h 57 : la mitrailleuse tire encore ». Or, l'heure fatidique arrive. Il faut trouver un soldat possédant un clairon et sachant

en jouer. Le soldat Octave Delaluque est l'homme providentiel, par contre, il ne se souvient plus des notes. C'est le lieutenant Bonneval qui les lui rappelle. S'avançant au plus près des combats, à 11 h précises Octave sonne le « cessez-le-feu ». Les Allemands répondent et bientôt, cette sonnerie grandit et se propage tout le long et des deux côtés de la ligne de front. C'est fini, les canons se taisent. Pour des millions de soldats, les combats sont terminés. Les Français ont reçu l'ordre de ne pas fraterniser avec l'ennemi. Les recommandations officielles sont les suivantes : « Les hommes mettent leur mouchoir au bout du fusil et crient en chœur et de toutes leurs forces « Vive la France », puis chantent la

Marseillaise. » Sur le champ de bataille, au coeur des combats, le soldat Octave Delaluque du 415<sup>e</sup> Régiment d'Infanterie entre dans l'Histoire : il est le premier à avoir sonné le « cessez-le-feu » de l'Armistice de la Première Guerre mondiale à 11 h le 11 Novembre 1918 ✕

Le Club Loisirs d'Intréville rend hommage à son premier clairon. Une stèle sera dévoilée au village à 11 h, le dimanche 11 novembre. Le conférencier Michel Merckel, auteur du texte ci-dessus, présentera ses recherches le samedi 17 novembre. Plus d'infos : mairie d'Intréville au 02 37 22 72 34.

## Ça s'est passé en Octobre...

▼  
**1566**

**15 octobre.** Suite à des lettres du roi Charles IX, élevant la terre de Nogent-le-Rotrou de baronnie à duché-prairie, la commune prend jusqu'en 1624 le nom d'Enghien-le-François.

▼  
**1683**

**9 octobre.** Dans la nuit est célébré, en secret, le mariage de Louis XIV et de sa maîtresse Madame de Maintenon en présence de quelques rares témoins.

▼  
**1870**

**13 octobre.** La commune de Civry (aujourd'hui commune déléguée de Villemaury, dans le canton de Châteaudun) est saccagée et incendiée par les Prussiens.



**23 octobre.** C'est la Sainte Soline, qui est invoquée pour trouver de quoi boire quand on a soif.

▼  
**1914**

**5 octobre.** L'aviateur chartrain Joseph Frantz est le premier au monde à remporter un combat aérien, près de Reims.



# Partagez vos photos !

Voici les photos les plus appréciées des internautes.  
Vous vous sentez l'âme d'un photographe ? Partagez vos plus belles images, elles figureront peut-être dans l'un de nos prochains numéros.

Surveillez le lancement du prochain concours sur notre page **f eureliens**

© Alexandra Rousseau - Maintenon

224 j'aime



© Aurélie Groenberg Michel  
Aunay-sous-Crécy

192 j'aime



© SenseiSueli Correia - La Ferté-Vidame

109 j'aime



# TOUR DES CANTONS

## DEUXIÈME PARTIE, DE DREUX-2 À VOVES





## CANTON DE DREUX-2 : JACQUES LEMARE ET SYLVIE HONNEUR

[jacques.lemare@eurelien.fr](mailto:jacques.lemare@eurelien.fr) - [sylvie.honneur@eurelien.fr](mailto:sylvie.honneur@eurelien.fr)

**Depuis 2015, quels sont les projets réalisés qui vous tiennent particulièrement à cœur ?**

**Sylvie Honneur :** Notre rôle de conseiller départemental, c'est d'être aux côtés des maires des communes et d'apporter notre aide à des projets qui ont du sens pour les habitants. Je pense notamment à la salle multi-fonctions que nous avons inaugurée il y a quelques semaines à Luray. Cet équipement, qui a vu le jour en partie grâce à **514 800 euros** d'aide départementale, permettra aux associations et aux manifestations culturelles locales de poursuivre leur développement sur le territoire. Au Boullay-Mivoye, **65 000 euros** ont été consacrés à une rénovation de la salle polyvalente, permettant à la population locale de bénéficier d'un équipement remis aux normes, agrandi et doté d'une cuisine. Dans la commune du Boullay-Thierry, un équipement du même ordre vient d'être livré (voir ci-contre). Ces bâtiments vecteurs de lien social sont le symbole du genre de projets que l'on est fiers de valoriser, parmi les missions du Département. En 2016, nous avons aussi financé l'acquisition foncière et l'aménagement extérieur de logements de type

« Euréliales » à Villemeux-sur-Eure, afin de favoriser le maintien à domicile.

**Jacques Lemare :** L'entretien, la sécurisation et l'amélioration de la voirie, c'est le premier poste budgétaire des aides attribuées chaque année au canton. Il s'agit autant d'entretenir les cœurs de villes, comme en témoigne la réfection de la rue Gué de ville à Villemeux-sur-Eure, que d'aménager les axes routiers principaux comme la RD 929. Dans notre canton, ce tracé concerne la moitié des communes. Nous avons procédé à des travaux de sécurité, à l'installation de passages surélevés pour la sécurité de nos concitoyens. En tant que Vice-président du Conseil départemental en charge du Déploiement du Très Haut débit internet, je me réjouis de la couverture quasi-totale du canton en fibre optique. Villemeux-sur-Eure et Le Boullay-Mivoye sont les communes suivantes à en bénéficier, d'ici 2021-2022 au plus tard. Je voudrais aussi souligner la rénovation du musée de Charpont. Cette commune rurale fait vivre un lieu atypique, où l'on peut admirer quelques belles signatures de la peinture provenant de donations.

**Quelles vont être les priorités d'ici 2021 pour améliorer encore la vie dans le canton ?**

**Sylvie Honneur :** La Maison des espaces naturels sensibles, dédiée à la découverte de la faune et de la flore et qui comportera un hébergement de groupe, verra prochainement le jour à Écluzelles. Cette structure portée par l'Agglomération propose une approche originale de la découverte environnementale, dédiée aussi bien aux familles qu'aux scolaires. Le Département apporte **546 000 euros** à la concrétisation de ce projet crucial pour l'éducation à l'environnement et pour la fréquentation touristique dans notre canton. La création d'équipements de proximité est aussi un axe fort de notre stratégie pour les trois années restantes de mandat. Par exemple, la salle polyvalente de Mézières-Ecluzelles va elle aussi bénéficier d'une rénovation. **30 000 euros** d'aide sont aussi dévolus à la création d'un parking en centre-ville de Villemeux-sur-Eure, pour favoriser le maintien et la création de commerces en cœur de bourg. Nous avons en outre apporté un soutien logistique, via la SAEDÉL, à la création de la maison médicale de cette commune.





Salle des fêtes du Boullay-Thierry.

**Jacques Lemare** : Les mobilités sont une priorité, c'est pourquoi d'importants réaménagements vont fluidifier la circulation et le stationnement sur le Pôle gare de Dreux. Le Département investit par exemple **225 900 euros** dans un nouveau parking aérien, doté à terme de 400 places, d'une station de gonflage, d'une zone deux-roues et véhicules électriques. Son ouverture est imminente. Le Département apporte également son soutien à la restructuration du théâtre de Dreux, à hauteur de **500 000 euros**. C'est un lieu essentiel pour la diffusion de la culture dans le canton, qui va bénéficier d'une remise aux normes et d'un accueil amélioré pour le public comme pour les artistes. J'aimerais souligner qu'en comptant le Très haut débit, les projets achevés et ceux en cours de finalisation, le Département a investi près de **6 millions d'euros** sur le canton de Dreux-2 depuis le début de mandat, ce qui a généré **20 millions** d'investissement pour les autres collectivités ✕

## LE BOULLAY-THIERRY « UN ÉQUIPEMENT À VALEUR AJOUTÉE POUR LES HABITANTS »

Depuis l'été 2017, et notamment grâce à une aide du Conseil départemental d'Eure-et-Loir, une nouvelle salle multi-activités et ses nombreux événements animent le cœur de la commune. Frédéric Giroux, le premier magistrat se réjouit de cette structure qui séduit habitants et visiteurs.

**L**orsqu'un commerce de proximité situé Place du château a annoncé sa fermeture, le maire du Boullay-Thierry, Frédéric Giroux, n'a pas hésité : la commune de 560 habitants a fait l'acquisition de l'ensemble immobilier pour y construire une salle multi-activités. « *Nous avons la volonté d'implanter un équipement à forte valeur ajoutée pour le public* ». Un projet d'un coût de 530 000 euros HT rendu notamment possible grâce à une subvention du Département de **225 000 euros HT**. Le choix de situer celui-ci en centre bourg s'est imposé comme une évidence. « *Il est très important pour une commune d'avoir un lieu de vie et d'échange où les habitants peuvent se retrouver* ». Le bâtiment, en service depuis l'été 2017, est doté d'une vaste salle de 160 m<sup>2</sup>, mais aussi de vestiaires, de sanitaires, d'un office et de locaux de rangements. Il a en outre été raccordé à un local attenant de 60 m<sup>2</sup> qui existait déjà, la Maison des associations. Les deux locaux réunis occupent un côté complet

de la place. « *Ces deux endroits de tailles complémentaires, reliés par un hall, permettent à plusieurs activités de se dérouler en même temps, et à notre commune d'offrir une large gamme de services au profit de tous* », précise le maire. Le nouveau bâtiment peut accueillir aussi bien expositions, conférences, ateliers associatifs, fêtes communales, qu'événements privés type baptême ou mariage.

### Des activités physiques et culturelles, de la maternelle au CM2

La nouvelle salle multi-activités est située à 100 mètres des enfants du groupe scolaire, utilisateurs réguliers de ce nouvel espace. « *Les classes des élèves étant installées dans les communs du château, la salle multi-activités permet à ces derniers, de la maternelle au CM2, d'accéder à un lieu dédié pour pratiquer des activités physiques et culturelles* ». Ce n'est pas tout : plusieurs assistantes maternelles installées sur la commune disposent d'un créneau pour que les petits fassent connaissance et jouent ✕



Lors de l'inauguration de la salle multi-activités, place du Château.



## CANTON D'ÉPERNON : JEAN-NOËL MARIE ET ANNE BRACCO

jean-noel.marie@eurelien.fr - anne.bracco@eurelien.fr

**Depuis 2015, quels sont les projets réalisés qui vous tiennent particulièrement à cœur ?**

**Anne Bracco :** En tant que présidente de la commission Collèges et Éducation, je suis particulièrement fière du travail réalisé dans les collèges du canton d'Épernon. Aujourd'hui, les élèves disposent de lieux agréables et sécurisés dans lesquels ils peuvent s'épanouir et réaliser leur scolarité dans des conditions optimales. **2,7 millions d'euros** ont été consacrés à la réhabilitation partielle du collège Michel Chasles à Épernon, **4,8 millions** à la métamorphose du collège de Maintenon. Plusieurs travaux ont été réalisés aussi à Nogent-le-Roi, dont notamment la rénovation de la cuisine. Pour offrir à nos aînés de meilleures conditions d'accueil, nous avons en outre investi dans la rénovation des maisons de retraite de Nogent-le-Roi et Maintenon. À Épernon, nous avons inauguré fin 2017 des logements de type « Euréliales » : vingt maisonnettes avec jardinets, à loyer modéré et à proximité immédiate des commerces et services, qui permettent

le maintien à domicile de personnes âgées ou à mobilité réduite.

**Jean-Noël Marie :** Nous avons veillé à maintenir notre soutien financier aux projets des vingt-trois communes du canton d'Épernon. Entre 2015 et 2017, ces aides du Département représentent près de **3 millions d'euros** dédiés à l'amélioration des conditions de vie des habitants. Épernon se dote par exemple d'une école maternelle agrandie et d'une nouvelle médiathèque. On pourrait citer aussi la rénovation de la bibliothèque de Favrolles ; la nouvelle piste d'athlétisme et le terrain synthétique à Maintenon et Pierres, le chemin piétonnier et cyclable de Nogent-le-Roi... Je voudrais aussi souligner le grand succès populaire et associatif du spectacle « Le Fabuleux Noël du Château de Maintenon ». J'aimerais rappeler que nous avons été le premier territoire à proposer la fibre optique à tous les habitants. D'ici début 2019, le canton sera entièrement équipé en internet à très haut débit.

**Quelles vont être les priorités d'ici 2021 pour améliorer encore la vie dans le canton ?**

**Anne Bracco :** Une stratégie départementale a été établie. Nous serons offensifs sur les investissements liés aux collèges. La remise en état de l'informatic des collèges du département est une priorité. Les travaux ont débuté dès cet été, l'objectif étant que tous les collèges soient rééquipés d'ici la fin de l'année... Plus généralement, nous souhaitons continuer à soutenir nos communes, qu'il s'agisse de l'aménagement de la place de l'église à Villiers-le-Morhier, de la rénovation de l'école de Néron ou de la construction du parking du cimetière de Senantes. La salle des fêtes de Droue-sur-Drouette va être modernisée, ainsi que la salle polyvalente de Lormaye. En contribuant aux projets choisis par les maires de notre canton, nous soutenons de fait l'investissement et l'activité économique locale.

**Jean-Noël Marie :** Les travaux de contournement des communes de Nogent-le-Roi,



Collège Michel Chasles.

Lormaye et Coulombs vont reprendre dans les mois à venir. L'objectif sera de relier la RD4 (Coulombs-Épernon) à la RD 116 (Chandelles). Le chantier devrait durer 18 mois. Ensuite, les travaux auront pour objectif de relier Coulombs à Lormaye. Le franchissement de l'Eure terminé, il ne restera plus que la troisième tranche à réaliser : la prolongation du contournement jusqu'à la RD 21 (route qui relie Coulombs à Faverolles). C'est un projet indispensable pour le développement des communes concernées. Nous allons le mener à son terme avec pour objectifs : la tranquillité des riverains, le développement économique et l'aménagement du territoire. Pour optimiser encore les axes de circulation du canton, une autre déviation sera réalisée dans la foulée : celle des communes de Hanches, Épernon et Saint-Martin-de-Nigelles. Moins de circulation dans nos petites communes, c'est un gain de tranquillité pour les habitants améliorant leur cadre de vie. Ces investissements renforcent l'attractivité des communes et participent au développement économique ✕

## CANTON : DES MAISONS DE SANTÉ POUR MIEUX VIVRE À COULOMBS, MAINTENON ET ÉPERNON

Coulombs, Maintenon – et bientôt Épernon – disposent de structures qui leur permettent de lutter contre la désertification médicale. Des initiatives soutenues par le Conseil départemental.

**C**haque année, c'est plus de 40 000 patients qui sont accueillis au sein de la maison de santé pluridisciplinaire (MSP) de Coulombs, Grande-Rue. Pedro de Roa, l'un des médecins initiateurs du projet avec Patrice Desrues, en est assez fier. « *La MSP est ouverte depuis sept ans, et elle réussit à être attractive pour les jeunes futurs médecins. Un élève de 9<sup>e</sup> année envisage de nous rejoindre* ». Pour l'heure, 22 professionnels de santé assurent des consultations dans le médical et le paramédical. « *Cette maison de santé est loin de ne profiter qu'aux habitants de la ville. C'est pour le bassin de vie l'assurance d'obtenir un rendez-vous dans les 24 h* ». Avec une originalité : les praticiens de santé qui se sont constitués en société d'économie mixte, sont en partie propriétaires des locaux.

### Plusieurs structures soutenues par le Conseil départemental

Le Département, qui a soutenu le projet d'ouverture de la MSP, fournit en outre une aide au logement des étudiants qui

viennent à Coulombs effectuer leur stage en médecine générale.

À Maintenon, les habitants disposent rue Geneviève Raindre d'une maison médicale qui a également été soutenue par le Département. La structure, qui existe depuis fin 2015, est dotée d'un laboratoire d'analyses médicales, de médecins, d'infirmiers, d'un diététicien, d'un kiné, d'une psychomotricienne... Quant à Épernon, la construction de la future MSP, soutenue également par le Conseil départemental, pourrait débuter avant la fin d'année. « *Ce sont des professionnels de santé du bassin de vie, très impliqués, qui ont initié ce projet que je porte depuis 2012 en tant que présidente de la Communauté de communes du Val Drouette puis des Portes Euréliennes d'Île-de-France mais aussi comme maire d'Épernon* », explique Françoise Ramond. L'attente des habitants autour de la structure est élevée. Située à proximité de la gare d'Épernon, la structure de 1000 m<sup>2</sup> accueillera quatorze professionnels du médical et du paramédical. Les huit infirmières du centre de soins du Prieuré collaboreront aussi à la MSP ✕



Maison de santé pluridisciplinaire de Maintenon.



# CANTON D'ILLIERS-COMBRAY : LAURE DE LA RAUDIÈRE ET BERNARD PUYENCHET

laure.delaraudiere@eurelien.fr - bernard.puyenchet@eurelien.fr

**Depuis 2015, quels sont les projets réalisés qui vous tiennent particulièrement à cœur ?**

**Bernard Puyenchet :** Tout d'abord, le renforcement de l'économie locale est notre souci premier. Depuis l'ouverture du diffuseur autoroutier en juin 2014, Laure et moi-même travaillons en lien avec la communauté de communes, à la concrétisation de la zone industrielle de 100 hectares au bord de l'A11, car nous savons son potentiel d'emplois, de richesses distribuées et de ressources pour nos collectivités. Les travaux de la déviation d'Illiers-Combray, autre sujet suivi par nos soins, ont été effectués cet été, apportant sécurité et tranquillité au centre-ville. Par ailleurs, le Département investit aussi, aux côtés de l'Agence de l'Eau, et sous maîtrise d'ouvrage de la communauté de communes, aux interconnexions des réseaux d'eau. Ce sont des travaux qui ne se voient pas, mais qui sont essentiels pour l'alimentation de nos concitoyens avec une eau potable de qualité.

**Laure de La Raudière :** D'autres projets qui nous tiennent à cœur, ont aussi été portés ou aidés financièrement par le Département, comme la rénovation et la couverture de la piscine de Courville-sur-Eure, le développement des pistes cyclables, la Véloscénie par exemple, qui irrigue notre territoire en favorisant sa découverte par les vélotouristes. Entre Chuisnes et Courville-sur-Eure, un tracé a été créé pour que tous puissent rejoindre le collège ou la gare en sécurité. Mais l'action du Département est aussi tournée vers les seniors avec la réalisation de résidences adaptées, les Euréliales, à Saint-Georges-sur-Eure et bientôt à Illiers-Combray, qui associent confort, accessibilité aisée et loyers modérés. Tous ces dossiers résultent de l'action du Département et de sa majorité, aux côtés de communes, avec la forte volonté de préparer l'avenir des Euréliens.

**Quelles vont être les priorités d'ici 2021 pour améliorer encore la vie dans le canton ?**

**Bernard Puyenchet :** Comme nous l'avions annoncé pendant la campagne, nous voulons développer le tourisme, notamment en faisant la promotion du grand écrivain qu'est Marcel Proust, dont les paysages d'Illiers-Combray ont nourri l'inspiration.

Depuis 2015, je travaille avec le département, et la communauté de communes Entre Beauce et Perche, sur plusieurs projets : la mise en valeur de la « Maison de Tante Léonie », avec un nouveau projet muséographique, sur la création « d'itinéraires proustiens » avec des bornes d'interprétation et une application numérique favorisant la découverte du génie de Proust et les sites du canton cités dans son œuvre, sur la série d'événements touristiques et culturels prévus en 2019 à l'occasion du centenaire de l'obtention du prix Goncourt.

Tous ces efforts permettront de développer la notoriété et l'activité touristique, pour le plus grand bénéfice économique de notre canton.



Centre de secours de Courville-sur-Eure.

**Laure de La Raudière :** Avec Bernard, nous sommes très attachés au soutien qu'apporte le Département aux projets des collectivités par le biais du Fonds Départemental d'Investissement. C'est ainsi que le département contribue financièrement à la restauration du patrimoine communal, aux travaux sur les routes, à la rénovation des salles des fêtes ou des mairies, aux investissements dans les écoles. Ce soutien de proximité, c'est environ **700 000 euros** investis, chaque année, pour les habitants de notre canton. Nous défendrons cette politique de soutien aux territoires. Mais si je dois choisir un projet en particulier, qui concerne toutes les communes du canton, c'est le déploiement de la fibre jusqu'à l'habitant, qui va permettre de bénéficier de l'Internet à Très haut débit d'ici 2020. La révolution numérique est bien là : se doter de la fibre pour tous est un facteur d'attractivité de notre canton ✕

## COURVILLE-SUR-EURE : UN CENTRE DE SECOURS PLUS MODERNE ET FONCTIONNEL

De meilleures conditions de travail pour un meilleur secours aux biens et aux personnes : les sapeurs-pompiers de la commune évoluent depuis juin 2015 dans un nouveau bâtiment dont la construction a été entièrement prise en charge par le Conseil départemental et le Service départemental d'incendie et de secours (SDIS).

**L**es sapeurs-pompiers de la commune, installés depuis les années 1970 en centre-ville, attendaient depuis longtemps d'intégrer de nouveaux locaux tenant compte de l'accroissement de leur activité. Le Service départemental d'incendie et de secours et le Département ont consacré **1,14 million d'euros** à ce projet. « Trop exigü, l'ancien centre de secours de Courville-sur-Eure était situé en plein centre-ville et inadapté à la flotte de véhicules d'intervention et à l'installation d'un vestiaire féminin », explique Bernard Puyenchet. « La réalisation du nouveau centre de secours, inscrite au programme de modernisation des Centres d'intervention du Département, était très attendue par le capitaine Proust et son équipe de 30 sapeurs-pompiers », précise l'élu.

Le centre de secours, doté d'une sur-

face au sol de 520 m<sup>2</sup> et d'une cour de 1000 m<sup>2</sup>, a été inauguré en juin 2015. « Il est à la fois plus fonctionnel et plus accessible. Nous avons une tour d'entraînement qui simule les étages d'un immeuble », détaille le capitaine Olivier Proust. « Avant, la maintenance des véhicules ou les manœuvres étaient compliquées, la place manquait et les manœuvres se déroulaient quasiment dans la rue. » Sur ce projet, l'objectif a été d'améliorer l'efficacité des secours pour les Euréliens. « Situé le long de la route départementale 23 de Chartres à Nogent-le-Rotrou, ce nouveau centre permet une mobilisation plus rapide des pompiers », rappelle Laure de la Raudière. « Et nous savons tous que 5 minutes de moins dans le délai d'intervention peut tout changer pour sauver des vies ou arrêter un début d'incendie. » ✕



Centre de secours de Courville-sur-Eure.



## CANTON DE LUCÉ : MARIE-PIERRE LEMAITRE-LEZIN ET XAVIER ROUX

marie-pierre.lemaitre-lezin@eurelien.fr - xavier.roux@eurelien.fr

**Depuis 2015, quels sont les projets réalisés qui vous tiennent particulièrement à cœur ?**

**Marie-Pierre Lemaitre-Lezin,**

**Xavier Roux :** Nous faisons le choix d'élaborer une réponse commune car nous travaillons en binôme sur notre canton depuis notre élection en mars 2015. En tant qu'élus de gauche, défenseurs de l'école laïque, les projets menés pour la construction d'écoles publiques à Barjouville et à Luisant, incarnent l'essentiel. Parce que l'éducation est une priorité, nous agissons avec nos responsabilités d'élus.

Les travaux, dans le cadre des grandes constructions scolaires, ont bénéficié d'aides du Département.

- À Barjouville, l'école maternelle Nicolas Vanier ; bâtiment construit à côté de l'école élémentaire et du foyer culturel, est constituée de 4 classes, d'une vaste salle de motricité, d'une bibliothèque, d'un dortoir et d'un restaurant scolaire

- À Luisant, le complexe scolaire Henri Ramolet, est composé de 15 classes dont une classe ULIS pour des élèves en situation de handicap et d'un restaurant scolaire.

Attachés à l'école de la République, ces

travaux réalisés dans chaque bâtiment scolaire sont indispensables :

- À Amilly, réfection et rénovation à l'école maternelle,

- À Cintray, remplacement de fenêtres et volets à l'école,

- À Fontenay-sur-Eure, création d'une classe primaire. Il y a un peu plus de 35 ans, Fontenay ne comptait que 2 classes. Aujourd'hui, la nouvelle bibliothèque satisfait 114 élèves. La réalisation de cette dernière, sur le site de l'école, est aussi l'une de nos fiertés, projet bénéficiant du fonds d'investissement départemental.

Nous sommes attachés aux valeurs de la République ; nous sommes liés à l'éducation nationale et fiers que chaque enfant devienne un citoyen responsable. L'éducation forme l'homme de demain. C'est notre avenir que nous préparons.

L'école est la force d'une commune, la force tranquille, la force qui assure nos lendemains. Et, comme l'a dit Zola, « la France vaudra demain ce que vaudra l'école ».

Nos orientations idéologiques accordent une place de choix aux enjeux d'attractivité territoriale et de développement économique. Chaque projet et chaque priorité s'inscrivent toujours dans la démarche

du mieux-vivre ensemble et de l'intérêt public. Il est important pour nous, de nous situer face aux responsabilités de notre temps.

**Quelles vont être les priorités d'ici 2021 pour améliorer encore la vie dans le canton ?**

**Marie-Pierre Lemaitre-Lezin,**

**Xavier Roux :** Les créations d'aménagement d'aires de jeux sont également un véritable bouffée d'oxygène dans nos communes, un petit parfum de liberté pour les habitants où sécurisation et sécurité les accompagnent. Dans le cadre des infrastructures, Barjouville a obtenu le financement du projet d'aménagement de la salle des sports. La bonne organisation des communes est aussi, pour nous, une satisfaction ; chaque aménagement proposé et réalisé plaît aux habitants et concrétise le mieux-vivre ensemble. Également, au cœur de nos préoccupations, les travaux de voirie, entrepris chaque année afin que le réseau routier de notre canton soit sécurisé. Une priorité en cours de réalisation, la déviation de Barjouville ouest. D'un coût de **1 800 000 euros**, cette dernière va apporter une fluidité



Groupe scolaire Henri Ramolet.

dité indispensable de la RD10 au niveau du centre commercial.

À Luisant, après la construction du groupe scolaire, le projet de réalisation d'un cœur de ville s'appuie sur la modernisation avec la construction de logements dont 20 % de locatif social et équipements publics.

À Lucé, nous sommes toujours face au problème du pont SNCF. Ce pont, très dégradé, avec une restriction de circulation depuis 2011, toujours interdite aux poids lourds, est fréquenté par 11 000 voitures par jour. De ce fait, les cars urbains sont déviés sur les voies communales, entraînant des détériorations représentant à ce jour 900 000 euros de réfection, financés par la mairie.

Chaque projet est une priorité et d'ici 2021, il est indispensable que tout se réalise afin d'améliorer la vie dans notre canton. Sollicités par la droite pour retrouver la sérénité par la nomination du nouveau Président du Conseil départemental, nous ne changeons pas d'orientation politique. Sans perdre notre âme, nous préférons l'ordre et, encore et toujours, l'intérêt public. Le respect des différences permet ainsi d'avancer dans un climat serein et dans une organisation de travail constructive ✕

## BARJOUVILLE, LUISANT : LES ÉLÈVES DE MATERNELLE ET D'ÉLÉMENTAIRE MIEUX ACCUEILLIS SUR LE CANTON

Deux établissements modernisés ont accueilli les élèves de Barjouville et de Luisant à la rentrée 2017. Une satisfaction pour les maires qui ont été soutenus par le Conseil départemental et ses conseillers Xavier Roux et Marie-Pierre Lemaître-Lézin.

**A** Barjouville, les nouveaux locaux de l'école maternelle Nicolas Vanier ont remplacé un ancien bâtiment construit dans les années soixante. En ossature bois et couvert de tuiles vernissées, il consomme peu et s'octroie une place de choix dans le futur cœur de village. Construit à côté de l'école élémentaire et du foyer culturel, le nouvel ensemble dispose de quatre classes spacieuses et bien éclairées, d'une vaste salle de motricité, d'une bibliothèque, d'un dortoir et d'un nouveau restaurant scolaire. Il est relié à l'école primaire par un couloir couvert. Des conditions idéales pour l'enseignement, qui vont apporter confort et bien-être aux élèves de maternelle, aux professeurs des écoles et aux agents territoriaux spécialisés des écoles maternelles (ATSEM). Le coût total du projet est estimé à 2,5 millions d'euros, dont

plus de **300 000** à la charge du Conseil départemental.

À Luisant, pour 320 élèves de maternelle et d'élémentaire, la rentrée 2017 s'est déroulée dans un nouvel écrin de 3300 mètres carrés, baptisé groupe scolaire Henri-Ramolet (ancien résistant et prisonnier de guerre).

### Un symbole du vivre ensemble

Le coût total de l'opération qui comprend le groupe scolaire de seize classes, les aménagements extérieurs, le restaurant scolaire et un espace complet dédié à la petite enfance s'élève à 8 100 000 euros, dont près de **750 000** à la charge du Département. Non loin de là, une nouvelle résidence Eurélias de vingt-deux logements dont quinze destinés aux seniors et aux personnes à mobilité réduite, dont la création a également été financée par le Département, rend le voisinage de l'école encore plus attractif et vivant, symbole du « vivre ensemble » ✕



École maternelle Nicolas Vanier.



## CANTON DE NOGENT-LE-ROTROU : LUC LAMIRAULT ET PASCALE DE SOUANCÉ

luc.lamirault@eurelien.fr - pascale.desouance@eurelien.fr

**Depuis 2015, quels sont les projets réalisés qui vous tiennent particulièrement à cœur ?**

**Pascale de Souancé :** C'est dans un souci de proximité avec la population que nous avons travaillé durant les trois premières années de ce mandat. Le temps de l'échange avec les habitants, les associations, au conseil d'administration des collèges et avec les élus locaux rend notre action plus efficace. En ce sens, notre disponibilité en tant qu'élus est au cœur de notre réflexion. Dans toutes ces instances, nous représentons le Département, mais nous sommes aussi à même de prendre en compte les spécificités percheronnes. C'est pourquoi je me réjouis particulièrement de la concrétisation de plusieurs projets. La Loupe, par exemple, dispose dorénavant d'une structure multi-sports, multi-activités, qui est aussi un accueil de centre de loisirs. Sa cuisine est mutualisée avec celle du collège situé juste à côté, inoccupé en période de vacances scolaires. Nous avons rendu la mutualisation possible :

c'est un bon exemple d'argent public bien dépensé.

**Luc Lamirault :** Dans les collectivités, les projets qui vous tiennent vraiment à cœur sont longs à se réaliser. C'est avec d'autant plus de satisfaction que l'on voit naître, par exemple, les projets d'investissement que nous soutenons dans les petites communes. Je pense au réaménagement du cœur de bourg de Brunelles, crucial pour améliorer le cadre de vie des habitants. Le soutien de l'ensemble des projets municipaux de nos communes est au cœur de notre stratégie : cela génère de l'activité économique, et de l'emploi pour nos artisans locaux. Les grands événements populaires renforcent également l'attractivité des villes comme de la campagne, et permettent de fédérer associations et population autour de projets communs. Nous sommes fiers de soutenir « La Loupe fait son festival », « Celtiron » à Thiron-Gardais ou encore « Percheval » à Nogent-le-Rotrou et nous espérons que l'aide que nous leur apportons leur permettra d'augmenter leur rayonnement.

**Quelles vont être les priorités d'ici 2021 pour améliorer encore la vie dans le canton ?**

**Pascale de Souancé :** Pour booster l'attractivité de la zone d'activités de Nogent-le-Rotrou, nous allons en désenclaver l'accès. Il s'agit ici d'aménager un rond-point sur la rocade pour la relier à la route basse du Theil et ses activités économiques. La mise en route du projet a été complexe, mais sa réalisation sera effective d'ici la fin du mandat. Cela permettra en outre d'éviter le passage de camions dans la commune. En tant que Présidente de la commission tourisme au Parc Naturel du Perche, nous travaillons à l'attractivité touristique de notre région avec le développement de la randonnée pédestre, cycliste et équestre, pour faire du Perche une destination de randonnée. L'objectif est non seulement de répondre aux attentes des habitants, car la randonnée est le premier sport pratiqué dans le Perche, mais également d'attirer les touristes séduits par les courts séjours, de la région parisienne par exemple.





Aménagement du cœur de ville de Brunelles.

**Luc Lamirault :** Le futur centre d'exploitation routière de La Loupe, de la subdivision du Perche, sera réalisé en 2019. Le gain sera double : nous allons encore améliorer la sécurité routière pour les usagers tout en offrant de meilleures conditions de travail aux agents du Département qui œuvrent sur les axes départementaux de notre canton. Pour cette seconde partie du mandat, nous voulons être particulièrement à l'écoute des demandes des collègues de notre territoire. On prendra acte des besoins formulés pour les différents établissements, pour améliorer les conditions d'accueil des élèves. Je souhaite aussi évoquer l'amélioration de notre offre touristique, vitale pour notre dynamisme. On espère intéresser un opérateur privé pour valoriser les atouts de notre territoire à travers la construction de résidences de tourisme de part et d'autre de notre canton ✕

## MAISON DES SOLIDARITÉS : UN SYMBOLE DE L'ACTION SOCIALE DU DÉPARTEMENT À NOGENT-LE-ROTROU

Service généraliste d'aide aux Euréliens fragilisés, la Maison des solidarités du Conseil départemental d'Eure-et-Loir répond aux difficultés ponctuelles ou durables de la population locale. Des travaux ont permis d'améliorer l'accueil du public et les conditions de travail des agents.

**L**a Maison des solidarités du Conseil départemental d'Eure-et-Loir est un guichet unique de proximité regroupant le service d'action sociale, le service de l'aide sociale à l'enfance, le service de protection maternelle et infantile, le service insertion par l'activité et la maison départementale de l'autonomie. Il est ouvert à toutes demandes émanant des Euréliens qui éprouvent des difficultés ponctuelles ou durables et pour des raisons familiales, économiques, relationnelles, psychologiques ou liées à l'âge, au handicap ou à la maltraitance. Pour accroître l'efficacité des différents services hébergés dans ses murs, la Maison des solidarités a bénéficié d'une série de travaux à hauteur de **150 000 euros**, sans compter la maîtrise d'ouvrage réalisée par les services du Département. Une volonté des élus Pascale de Souancé et Luc Lamirault, qui permet aujourd'hui d'accroître l'efficacité des différents dispositifs.

L'ancienne annexe du CDE accueillant les services ASE et PMI a été ouverte, favorisant de meilleurs espaces de travail et de confort pour tous les travailleurs médico-sociaux.

### Un accès amélioré, un public mieux accueilli

Deux salles de rencontres pour effectuer les visites parents/enfants ont été installées, permettant une permanence du lieu et des jouets favorisant des repères stables pour les enfants en bas âge mais aussi pour les adolescents. Deux bureaux d'entretien supplémentaires ont été aménagés pour l'accueil du public ainsi qu'une salle différenciée dédiée aux familles d'accueil. Un nouvel espace de consultation est à la disposition du médecin PMI et de la sage-femme, ainsi qu'une permanence infirmière/puéricultrice. L'accès a été en outre amélioré, via un parking sécurisé pour les véhicules de service avec un portail fermant à clé libérant ainsi le parking devant le bâtiment pour l'accueil des usagers ✕



Maison départementale des solidarités de Nogent-le-Rotrou.



# CANTON DE SAINT-LUBIN-DES-JONCHERETS : CHRISTELLE MINARD ET GÉRARD SOURISSEAU

christelle.minard@eurelien.fr - gerard.sourisseau@eurelien.fr

**Depuis 2015, quels sont les projets réalisés qui vous tiennent particulièrement à cœur ?**

**Christelle Minard :** Entre 2015 et 2017, nous avons soutenu 334 projets pour nos 47 communes, ce qui représente **2,6 millions d'euros** de subventions. Nous affirmons par cette politique notre rôle de premier acteur de soutien de nos villes, de la plus petite à la plus grande. Il est, de plus, très important de souligner que ces aides ont généré **13 millions d'euros** de travaux. Ce sont souvent des artisans du secteur qui entreprennent ces projets, ce qui représente un soutien important à notre économie locale. En tant qu'élus, il nous importe autant de financer un terrain de pétanque à Puiseux, les toitures neuves des églises de Rohaire ou Crucey-Villages que d'investir **225 000 euros** dans le nouveau centre de loisirs de Saint-Lubin-des-Joncherets. Enfin, nous sommes fiers de contribuer chaque année au rayonnement associatif de notre territoire, qu'il s'agisse de projets sportifs ou culturels.

**Gérard Sourisseau :** Les habitants sont préoccupés par la route qu'ils empruntent tous les jours. C'est pourquoi nous avons consacré **3,7 millions d'euros** depuis le début du mandat à l'entretien et à la réparation des axes de circulation. Notre territoire a ses caractéristiques propres : il est à la fois rural et étendu, et dispose de sept villes attractives que l'on pourrait désigner chef-lieu de canton. Nous avons mené en conséquence une politique adaptée pour les investissements de proximité, et un maillage du territoire en termes de services : collègues, maisons de retraite, maisons de santé, sapeurs-pompiers... Aujourd'hui, seul le Département vient en soutien aux populations avec tant d'équité. C'est un point sur lequel nous sommes très vigilants, d'autant que le redécoupage administratif ne prend pas en compte les spécificités de notre canton.

**Quelles vont être les priorités d'ici 2021 pour améliorer encore la vie dans le canton ?**

**Christelle Minard :** Le développement

de l'agrotourisme et le réaménagement des centre-bourgs sont deux priorités indissociables pour nous qui profiteront aux habitants comme aux visiteurs, mais attireront aussi de l'activité économique. À La Ferté-Vidame, l'ouverture de l'espace Saint-Simon est imminente et de nouveaux investissements lourds vont, à l'avenir, métamorphoser le site. Le Labyrinthe du Thimerais, lui, va se muer en parc d'attractions permanent. Nous continuerons à soutenir les grands événements populaires de notre secteur : le festival de théâtre du Thimerais, Derrière les fagots. Ce soutien au dynamisme local s'accompagne de celui que nous voulons donner à l'éducation. C'est pourquoi Senonches bénéficiera prochainement d'un collège neuf et sécurisé. Nous finançons la deuxième tranche de ses travaux à hauteur de **7 millions d'euros**. D'ici 2020, l'établissement de Châteauneuf-en-Thimerais sera aussi rénové pour **3,5 millions d'euros**.

**Gérard Sourisseau :** À Senonches, début 2019, nos aînés seront accueillis



City park de Châteauneuf-en-Thymerais.

dans une maison de retraite reconstruite et agrandie. Viendra ensuite le tour de celle de Brezolles. Grâce aux « Euréliales » en cours de finalisation à Saint-Rémy-sur-Avre, 30 logements à loyer modéré permettront désormais aux personnes en perte de mobilité de se maintenir à domicile. Nous investissons près d'**1,5 million d'euros** dans ces initiatives qui s'inscrivent dans notre politique préventive du vieillissement de la population. Il faut ajouter à ces projets bâtis, les allocations versées aux habitants du canton âgés ou handicapés, qui représentent **5 millions d'euros** annuels. Par ailleurs, nous poursuivons notre soutien à la politique de l'eau, avec des renforcements prévus dans 17 de nos communes. L'objectif est de préserver la qualité, la distribution et le rendement qui sont menacés par la gestion aujourd'hui désordonnée de cette compétence ✕

## SENONCHES, BREZOLLES : DES ÉTABLISSEMENTS POUR PERSONNES ÂGÉES MODERNISÉS

Avec des investissements conséquents à Senonches, mais aussi prévus prochainement à Brezolles, le canton de Saint-Lubin-des-Joncherets améliore son accueil des seniors en maison de retraite. Il s'agit de l'une des priorités des conseillers départementaux Christelle Minard et Gérard Sourisseau.

**L**a restructuration de la Résidence Périer, Établissement d'hébergement pour personnes âgées dépendantes (Ehpad) de Senonches située à 200 mètres du centre-ville, sera achevée à l'été 2019. En apportant **1,1 million d'euros**, le Conseil départemental d'Eure-et-Loir est le premier financeur de cette modernisation au coût supérieur à 2,9 millions. « *L'un de ses deux bâtiments, qui date des années 1970, n'a plus le confort que l'on est en droit d'attendre d'un établissement médicalisé* », explique Rebecca Say, directrice de l'Ehpad de Senonches depuis janvier 2016, qui a accompagné le projet depuis ses prémises.

### L'établissement en activité tout au long des travaux

« *Tout l'établissement est concerné par les travaux, du personnel aux 128 résidents. La contrainte, c'est d'assurer la continuité du service pendant toute la durée des*

*travaux* ». Un réaménagement dit « en tiroir » permet à la Résidence Périer de rester en activité tout au long des travaux et de mener à bien sa modernisation. « *À l'heure actuelle, différents profils de résidents sont mélangés dans les bâtiments. La réorganisation va permettre par exemple la création d'une unité Alzheimer dédiée qui permettra aux résidents comme au personnel une amélioration du quotidien* », explique la directrice. « *Nous aurons également des chambres équipées de rails pour les pensionnaires les moins mobiles* ». L'aspect extérieur de la structure, que l'on aperçoit de la rue, va évoluer. « *Avant nous avions un grand parc à l'entrée du bâtiment, sur lequel une aile de l'Ehpad va être construite. Les espaces verts seront eux recréés de l'autre côté.* » Lorsque l'Ehpad de Senonches sera achevé, la directrice fera face à un autre défi : coordonner une modernisation similaire dans la maison de retraite de Brezolles, dont elle est aussi la directrice ✕



L'établissement pour personnes âgées de Senonches.

# CANTON DE VOVES : DELPHINE BRETON ET ALBERIC DE MONTGOLFIER

delphine.breton@eurelien.fr - alberic.demontgolfier@eurelien.fr



**Depuis 2015, quels sont les projets réalisés qui vous tiennent particulièrement à cœur ?**

**Delphine Breton :** Nous sommes, année après année, aux côtés des maires de notre territoire pour les aider à réaliser les projets qui comptent, comme le pôle d'activités de 30 000 m<sup>2</sup> né à Voves, qui rassemble piscine, chaufferie biomasse, école, centre de fitness... En 2017, le Département a investi à titre d'exemple plus de **830 000 euros**, pour que les équipements communaux du canton de Voves répondent aux attentes des habitants. Je pense notamment à la salle polyvalente de Neuvy-en-Dunois, qui connaît sa deuxième série de travaux cette année. La sécurité au cœur des villages est également une priorité. C'est pourquoi un tunnel sous la RD 20 a été créé à Toury pour rejoindre Boissay. Nous avons en outre contribué au cheminement piéton et cyclable Poinville-Semonville. Cette liaison douce permet de passer d'une commune à l'autre sans marcher au bord de la route.

**Alberic de Montgolfier :** Parmi les nombreux projets portés ou soutenus par le Conseil départemental d'Eure-et-Loir sur notre canton, nous pensons tout particulièrement au groupe scolaire Jean-Moulin à Voves, qui peut dorénavant accueillir jusqu'à 18 classes. La création ou la rénovation d'écoles est importante car elle permet de relever le défi de la formation et de l'innovation. Nous pensons aussi à la chaufferie biomasse de Voves, qui s'inscrit dans une démarche environnementale et participe ainsi concrètement à la préservation de l'environnement, ou encore à la restauration de l'église de Oinville-Saint-Liphard. Par ailleurs la grande salle polyvalente de Janville a été entièrement rénovée et mise aux normes d'accès pour les personnes à mobilité réduite. Elle peut désormais accueillir jusqu'à 400 personnes.

**Quelles vont être les priorités d'ici 2021 pour améliorer encore la vie dans le canton ?**

**Alberic de Montgolfier :** le Département est un échelon opérationnel de

proximité. Nous continuerons de soutenir sur notre canton les nombreux projets culturels, sportifs, touristiques et bien sûr d'assurer nos missions de solidarités humaines. Une part importante du budget du Département est en effet consacrée à l'action sociale tout au long de la vie de nos citoyens. L'un de nos principaux objectifs est aussi de servir l'emploi et l'équilibre territorial. Notre soutien au déploiement de la zone d'Artenay-Poupry va se poursuivre. Enfin, nous accompagnerons les communes et les intercommunalités pour conduire ensemble une politique territoriale active et ambitieuse, comme à Toury avec la construction d'un parc paysager, sur l'ensemble du canton avec le déploiement de la fibre optique, ou encore au Puiset, à Janville et Toury avec la finalisation du projet de déviation.

**Delphine Breton :** Le canton va en effet devenir plus attractif pour les entreprises avec la concrétisation de la déviation Le Puiset-Janville-Toury. Les poids lourds pourront ainsi éviter les communes lors de leurs trajets. Des entreprises nous ont dit



Espace Thierry La Fronde à Janville.

être prêtes à s'installer sur le canton une fois cet aménagement routier réalisé. En tant qu'élue, je suis aussi fière d'aider les associations de notre territoire. Je pense au Club loisirs d'Intréville, commune de 120 habitants, qui prépare quinze jours de festivités pour le centenaire du 11 novembre 1918, au travers de la figure du premier clairon à avoir sonné l'armistice, originaire de la commune. Le passé historique de l'ancien canton d'Orgères est aussi mis à l'honneur avec le Musée de la Guerre 1870, entièrement rénové à Loigny-la-Bataille. Nous voulons accueillir davantage d'événements fédérateurs, comme l'été dernier à Toury : un week-end 100 % handball, parrainé par le champion du monde Valentin Porte et le concours départemental des Jeunes Sapeurs-Pompiers. Pour apporter un meilleur service aux habitants séduits par notre territoire, nous avons aussi programmé d'importants travaux au collège Gaston-Couté de Voves à hauteur de **5,6 millions d'euros** afin d'adapter sa capacité au nombre d'élèves et de moderniser les équipements informatiques ✕

## MAISONS PLURIDISCIPLINAIRES DE SANTÉ : DE NOUVELLES STRUCTURES DANS LE CANTON

L'offre médicale du bassin de vie va se renforcer dans les prochains mois, notamment grâce à l'aide des conseillers départementaux Delphine Breton et Albéric de Montgolfier. Une nouvelle structure va en effet voir le jour aux Villages-Vovéens. Il en sera de même pour Toury.

**L**e chef-lieu du canton sera prochainement doté d'une maison de santé pluridisciplinaire. La structure a été principalement financée par la ville, avec l'aide du Conseil départemental d'Eure-et-Loir mais aussi de l'État, de la Région et de la Communauté de communes Cœur de Beauce. La première pierre de cette nouvelle structure, d'un coût total de 2,7 millions d'euros, a été posée le 16 avril dernier en présence de la conseillère départementale Delphine Breton. « *C'est une excellente nouvelle pour le canton qui nous permettra de lutter plus efficacement contre les déserts médicaux* », s'est-elle réjouie. Marc Guerrini, le maire des Villages-Vovéens est tout aussi fier de cette issue positive. « *Nous avons été soutenus par Albéric de Montgolfier lorsqu'il était Président, et nous le sommes aujourd'hui par Claude Téroüinard : il y a une vraie continuité qui a permis à ce projet d'aboutir* ».

La future maison de santé pluridisci-

plinaire répond à une problématique réelle : elle va conforter l'offre médicale pour les habitants, mais aussi pour le bassin de vie tout entier.

### Une meilleure offre de soins pour le bassin de vie

L'ouverture des portes du nouvel ensemble, qui sera situé en cœur de village au 12, rue de Châteaudun, interviendra d'ici la fin du deuxième trimestre 2019. « *Pour accueillir les praticiens, il y aura 1000 m<sup>2</sup> de surface répartis sur deux niveaux. L'accès sera facilité grâce à un parking adapté aux personnes à mobilité réduite* ». Au rez-de-chaussée on trouvera médecin, infirmier, kiné, psychologue et orthoptiste (soin des troubles visuels). À l'étage, une clinique dentaire accueillera un chirurgien-dentiste et un orthodontiste. Mais ce n'est pas tout : une nouvelle maison de santé pluridisciplinaire va également voir le jour à Toury, pour le 1<sup>er</sup> trimestre 2019. Elle sera située avenue du Pavillon en cœur de bourg ✕



Pose de la première pierre de la maison de santé des Villages-Vovéens.

# LES ÉLUS ONT LA PAROLE

*En application de l'article 9 de la loi N°2002-276 du 27 février 2002 relative à la démocratie de proximité, un espace d'expression libre est réservé aux groupes d'élus de l'Assemblée départementale*

**GÉRARD SOURISSEAU**  
GROUPE UPE  
(UNION POUR  
LES EURÉLIENS)



**KARINE DORANGE**  
LES RÉPUBLICAINS  
ET TERRITOIRES  
D'EURE-ET-  
LOIR - MAJORITÉ  
DÉPARTEMENTALE



**XAVIER ROUX**  
GROUPE  
DE GAUCHE



## **À l'heure de la rentrée en Eure-et-Loir rappelons-nous la mission des Départements !**

À l'heure de la rentrée en Eure-et-Loir rappelons-nous la mission des Départements. En 2016 la loi NOTRe a renforcé les départements dans leurs compétences d'organisateur des Solidarités. Solidarité humaine tout d'abord, au service des personnes les plus vulnérables (familles et enfants en danger, personnes âgées, handicapées, personne en situation de précarité..) ; et solidarité territoriale au service des communes et des intercommunalités.

Pour réussir cette mission, il nous faut nous appuyer sur une organisation des services susceptible de répondre au mieux à l'attente des usagers. Mais il nous faut aussi renforcer les outils départementaux construits avec les communes. Les sociétés HLM pour la construction, la rénovation et la gestion des logements ; l'ATD pour l'ingénierie en matière de voirie, de réseaux et d'urbanisme ; la SAEDEL pour le portage des projets d'aménagement, le SMO pour le développement de la fibre et du numérique et d'autres encore, sont autant d'outils qui ont fait leurs preuves auprès de plusieurs centaines de communes euréliennes, en atténuant ainsi la fracture territoriale amorcée par le retrait des services de l'Etat des territoires les plus ruraux ✕

## **Bonne rentrée à tous !**

Les jeunes sont l'avenir de notre département, c'est pourquoi au travers de la gestion et de l'entretien des collèges, le Conseil départemental s'engage pour garantir aux collégiens un cadre d'étude adapté.

Le Département d'Eure-et-Loir compte 39 collèges publics et 10 collèges privés qui accueillent plus de 22 000 collégiens.

Un collège où l'on se sent bien est un collège où l'on apprend plus facilement à étudier et à vivre ensemble.

Ainsi, notre collectivité a inscrit en 2018 un budget de plus de 24 M euros pour les collèges, dont 8,4 M euros de budget de fonctionnement et 15,7 M euros en investissement. À ces budgets, il convient d'y ajouter également le montant consacré aux investissements informatiques et numériques.

Merci aux 350 agents départementaux qui travaillent au quotidien au sein des collèges publics. Parmi eux, une diététicienne conseille l'ensemble des cuisiniers du département pour proposer des menus équilibrés aux élèves. Le Département d'Eure-et-Loir encourage par ailleurs le développement des approvisionnements alimentaires de proximité, par la mise en place de la plate-forme Agrilocal.

Je souhaite une bonne rentrée à tous ceux qui fréquentent nos collèges, qu'ils soient élèves, professeurs, agents techniques et personnels administratifs ✕

## **Avancée Historique**

En 1936, la victoire électorale du Front Populaire (partis de gauche regroupés) apporte 2 semaines de congés payés.

Léon Blum dira que ces derniers sont une embellie dans la vie quotidienne et pourtant, les moyens de déplacement sont limités.

La durée des congés passe à 5 semaines sous la présidence de F. Mitterrand.

Très vite, notre département devient attractif en matière de tourisme.

L'offre s'échelonne tout au long de l'année, entre patrimoine et histoire, balades et nature. La vallée royale de l'Eure, la route du blé et la haute vallée du Loir bénéficient de courts séjours, synonymes de bien-être. 2 millions de touristes visitent l'Eure-et-Loir chaque année.

La vitrine sportive chartraine a également un impact considérable, le passage du Tour de France, l'open de natation ainsi que les bons résultats des équipes sportives euréliennes. Nous ne pouvons qu'être fiers d'une telle attractivité ✕



Prochaine séance  
publique le lundi  
**5 novembre 2018 à 9 h,**  
Hôtel du Département



Retrouvez  
les conseillers  
départementaux  
sur [eurelien.fr/elus](http://eurelien.fr/elus)



# CLIQUEZ, POSTULEZ, DÉCROCHEZ !

Le dispositif Boostemploi du Conseil départemental d'Eure-et-Loir accompagne les Euréliens dans leur recherche d'emploi depuis 2009. Plus de 500 personnes sont recrutées chaque année. Recruteurs, candidats, profitez du réseau Boostemploi pour donner un nouvel élan à votre activité professionnelle !

## MANUTENTIONNAIRE H/F

**Domaine professionnel :**

INDUSTRIE

**Ville :** Garancières-en-Beauce

**Type de contrat :** CDD 1 Mois

**Niveau d'études :** indifférent

**Niveau d'expérience :** Débutant-e

## VENDEUR EN ARTICLES D'ÉLECTRICITÉ H/F

**Domaine professionnel :**

GRANDE SURFACE DE BRICOLAGE

**Ville :** Voves

**Type de contrat :** CDI

**Niveau d'études :** Ouvrier spécialisé

**Niveau d'expérience :** Expérience exigée : 2 ans

## CAISSIER DE STATION- SERVICE H/F

**Domaine professionnel :**

BOUTIQUE, COMMERCE DE DETAIL

**Ville :** Fresnay-l'Évêque

**Type de contrat :** CDD 3 mois évolutif

**Niveau d'études :** Ouvrier non qualifié

**Niveau d'expérience :** Débutant-e

## COUTURIER H/F

**Domaine professionnel :**

COSTUMES-TEXTILE

**Ville :** Chartres

**Type de contrat :** CDDI contrat à durée

déterminée d'insertion 6 mois

**Niveau d'études :** employé non qualifié

**Niveau d'expérience :** Débutant-e

## ACHETEUR DE PRODUITS DE DISTRIBUTION H/F

**Domaine professionnel :**

CENTRALE D'ACHAT COMMERCE/

GRANDE DISTRIBUTION

**Ville :** La Chapelle-Saint-Mesmin (45)

**Type de contrat :** CDI

**Niveau d'études :** Formation supérieure école

de commerce

**Niveau d'expérience :** Expérience exigée : 2 ans

## COMPTABLE FOURNISSEURS H/F

**Domaine professionnel :**

ENTREPRISE

**Ville :** La Chapelle-Saint-Mesmin (45)

**Type de contrat :** CDI

**Niveau d'études :** BTS Comptabilité/DUT GEA

**Niveau d'expérience :** Débutant-e

## TECHNICIEN QUALITÉ EN INDUSTRIE ALIMENTAIRE H/F

**Domaine professionnel :**

INDUSTRIE ALIMENTAIRE

**Ville :** Mignières

**Type de contrat :** CDD 3 mois

**Niveau d'études :** Bac+2 ou équivalent Contrôle qualité

**Niveau d'expérience :** 1 an exigé

## DESSINATEUR EN PLASTURGIE H/F

**Domaine professionnel :**

PLASTURGIE

**Ville :** Nogent le Rotrou

**Type de contrat :** CDI

**Niveau d'études :** Employé qualifié

**Niveau d'expérience :** 2 ans

## AGENT D'ENTRETIEN MAINTENANCE POLYVALENT EN COLLECTIVITÉ H/F

**Domaine professionnel :**

ÉCLAIRAGE, CHAUFFAGE, SANITAIRE

**Ville :** Gellainville

**Type de contrat :** CDI

**Niveau d'études :** CAP/BEP

**Niveau d'expérience :** 3 ans

Afin de pouvoir postuler aux offres merci de vous inscrire en ligne sur

 [boostemploi.fr](http://boostemploi.fr)



 **Renseignements**  
**02 37 20 10 06**

Des difficultés  
d'inscription sur  
[boostemploi.fr](http://boostemploi.fr) ?  
Vous avez une question ?  
**0 800 710 828**

SPECTACLES JEUNE PUBLIC

LES 3 ET 6 OCTOBRE 2018

LES  
**P'TITS**  
MOMENTS  
*lyriques*

DIRECTION ARTISTIQUE :

**ÈVE RUGGIÈRI**



Conception : Direction de la communication du Conseil départemental d'Eure-et-Loir

Renseignements et réservations :  
**02 37 84 01 14 / moments-lyriques.com**

LVMH



EIFFAGE



Eure & Loir  
CONSEIL DÉPARTEMENTAL

WWW.EURELIEN.FR