

MAGAZINE

EURÉLIEN

#40
AVRIL 2018

LE MAGAZINE DU CONSEIL DÉPARTEMENTAL D'EURE-ET-LOIR

GÎTES ET CHAMBRES D'HÔTES LE DÉPARTEMENT S'ASSOCIE À AIRBNB

L'INTERVIEW

#16 > Budget 2018 :
Joël Billard fait le point

EURÉLIEN, EURÉLIENNE

#19 > Cécile Corbel,
harpiste star en Beauce

DECOUVERTES

#34 > Tout savoir sur
l'ouverture de la pêche

Eure & Loir
CONSEIL DÉPARTEMENTAL

WWW.EURELIEN.FR



LE DÉCLIC DU MOIS : L'ASSOCIATION « LA VIGNE DE SAINT-PREST »

À l'instar du vin de Saint-Brice, à Chartres, il existe désormais un vin de Saint-Prest. « Il y avait autrefois 220 ha de vigne dans cette commune. L'association La vigne de Saint-Prest a été créée fin 2014 pour en replanter une », explique son président Serge Renouard. À présent, ils sont une quarantaine à travailler ces ceps. Un viticulteur du Loir-et-Cher, Philippe Bougré, vient régulièrement vérifier l'état de la vigne et former les adhérents à s'en occuper. Il existe aujourd'hui 50 bouteilles de vin pétillant de Saint-Prest. « En mai, nous organiserons une dégustation », se réjouit le président : « Mais d'autres actions ont été engagées : un projet pédagogique avec les écoles, un site Web et la réactivation de la Confrérie du Bâton de la Saint-Vincent. »

↳ lavignedestprest.com



Retrouvez le magazine Eurélien
sur **eurelien.fr**

Suivez notre actualité sur



Eurélien N°40 - Avril 2018 **Directeur de publication** Claude Térouinard **Rédacteur en chef** Xavier Châtelain **Journaliste** Jérôme Perrot **Photographe** François Delauney, Arnaud Lombard, Patrick Forget **Infographie** Sophie Auriède **Conception graphique** Efil communication **Mise en page** Direction de la communication - Laurent Langlois **Impression** Imprimerie Léonce Deprez **Distribution** Toutes boîtes aux lettres Distrib Services **Ont également participé à ce numéro** Cécile Figliuzzi, Rosine Coutau, Fabienne Sabourin, Nicolas de Raëmy, Gaëlle Chalude **Dépôt légal à parution** Numéro tiré à 204 448 exemplaires, N° ISSN : 1953-1044 **Téléphone rédaction** 02 37 20 12 30.

Imprimé par un
imprimeur labellisé 

LES RICHESSES TOURISTIQUES
DE LA RURALITÉ

03 ÉDITO

04 DEUX MOIS EN BREF

Les étudiants en médecine sont bien accueillis dans le département

06 ACTUS

La Fondation d'Aligre et Marie-Thérèse se réinvente



6

14 PARTENAIRE DES TERRITOIRES

16 L'INTERVIEW

18 ON @IME

19 EURÉLIEN / EURÉLIENNE

20 DOSSIER

Tourisme : le Conseil départemental s'associe à Airbnb

27 EN CHIFFRES

Les cantines des collèges du département



27

28 NOS CANTONS

Le canton d'Anet : le « Cap nord » de l'Eure-et-Loir

30 INITIATIVES

31 OFFRES D'EMPLOI

32 L'EURE-ET-LOIR DE...

Catherine Aubijoux

34 DÉCOUVERTES

Pêche : ce qu'il faut savoir sur l'ouverture de la saison

36 AGENDA

38 PARTAGEONS NOS SOUVENIRS !

39 TRÉSORS D'ARCHIVES

40 UN ÉLU, UN DOSSIER

41 #NOUSLESJEUNES

42 TRIBUNES

43 CONTACTEZ VOS ÉLUS



Claude Térrouinard,
Président du Conseil départemental d'Eure-et-Loir

L'agrotourisme n'en finit plus de séduire les Français mais aussi le reste du monde. Le territoire eurélien sera bientôt visité par 2 millions de personnes par an, et c'est tout sauf un hasard. Localisation, lieux d'intérêt, beauté de la nature et mets de qualité sont des atouts qui font du séjour dans nos contrées un souvenir inoubliable. Mais les attraits de l'Eure-et-Loir répondent aussi à une tendance de notre société. Dans un monde hyper connecté la campagne est plus associée à la notion d'authenticité que de folklore. Diversité paysagère, patrimoine naturel ou culturel sont portés fièrement par nos territoires. Mais la technologie sait aussi rapprocher les hommes.

Airbnb, plateforme de locations d'hébergements, le prouve avec une progression spectaculaire de ses « arrivées voyageurs » en Eure-et-Loir : +65 % en un an ! Ce site internet d'hôtellerie

« LE TERRITOIRE TOUT
ENTIER PEUT ÊTRE
TRANSFORMÉ »

entre particuliers valorise notre monde rural, crée l'offre touristique là où elle n'existe pas encore, génère des retombées économiques sur l'ensemble du territoire, augmente le pouvoir d'achat des hôtes et accélère le renouvellement immobilier dans nos cantons. Avec son système de recommandations, elle met aussi à l'honneur nos plus fins connaisseurs du territoire. Il s'agit d'un cercle vertueux, celui du tourisme nouveau, l'une des clés de notre prospérité à venir, par lequel le territoire tout entier peut être transformé. C'est pourquoi je suis fier, aujourd'hui, de collaborer au développement du tourisme à la campagne aux côtés de cette société. Le Conseil départemental devient le premier territoire rural partenaire d'Airbnb ✕

TRADITION

LE WEEK-END POULE AU POT ÉTENDU AU DÉPARTEMENT

Les 24 et 25 février derniers, les restaurateurs célébraient Henri IV avec un menu « poule au pot ». Contrairement aux précédentes éditions cantonnées à une seule ville, celle de Chartres, la poule au pot a pris son envol pour conquérir les menus d'autres tables du département. Une nouveauté que l'on doit au Conseil départemental qui s'est associé à l'opération organisée depuis 1994 à Chartres. Les Euréliens ont ainsi pu déguster ce mets à Châteauneuf-en-Thymerais, Dreux, Thivars, Morancez, Luisant, Favières ou encore Nogent-le-Rotrou ! Et pour entériner ce partenariat avec l'Association française des maîtres restaurateurs, la ville de Chartres et l'Union des métiers et des industries de l'hôtellerie et Claude Térouinard, Président du Conseil départemental, ont goûté celle-ci en avant-première...✕


EMPLOI

JOUR DE FOULE AU PREMIER FORUM BOOSTEMPLOI À ORGÈRES

Le premier forum Boostemploi de l'année s'est tenu mardi 20 mars au matin au gymnase d'Orgères-en-Beauce. Placé sous la bannière des métiers de la logistique, ce forum regroupait une douzaine d'entreprises et pas moins de 370 postes. Plus de 800 demandeurs d'emploi de toute la région et même au-delà ont franchi les portes. Leurs déplacements ont été facilités par la mise en place de navettes gratuites au départ de Toury, Voves et Janville ✕
 ↘ boostemploi.eurelien.fr

SANTÉ

LE DÉPARTEMENT LUTTE CONTRE LA DÉSERTIIFICATION MÉDICALE

L'Eure-et-Loir est le dernier département en matière d'effectifs de médecins : un triste record, que le Conseil départemental s'emploie activement à changer, en participant à une opération de séduction des étudiants médecins au sein du Plan santé 28. En collaboration avec la faculté de médecine de Tours (37), la direction des Solidarités territoriales accueille chaque année quelque 40 étudiants en médecine, externes en stage découverte de 4^e, 5^e et 6^e années, internes en médecine généraliste et spécialisée, ou encore externes en PMI... Conformément au dispositif, le Département trouve et propose à chacun un logement en colocation ou un studio meublé, proche de son lieu de stage.





AMENAGEMENT

VOIE VERTE D'ILLIERS-COMBRAY : TOUT ROULE !

La commune d'Illiers-Combray, n'est pas seulement le lieu de l'œuvre « À la recherche du bonheur », elle est également située à la croisée de 3 itinéraires cyclables (véloroutes) d'intérêt national: la Véloscénie de Paris au Mont-St-Michel, St-Jacques à vélo via Chartres et la Vallée du Loir à vélo. Pour permettre aux amateurs de 2 roues et de glisse de profiter de la voie verte entre Beaurouvre et Illiers-Combray (notre photo), le Conseil départemental d'Eure-et-Loir, en tant que maître d'œuvre, a participé à la création d'un revêtement en enrobé. Les travaux d'un montant global de 102 632 € HT, sont subventionnés à hauteur de 40% par la Région, de 40% par le FEADER et de 20% par le Conseil départemental d'Eure-et-Loir ✕

Découvrez l'Eure-et-Loir à vélo sur : ↘ 123randonnee.fr | ↘ marandoavelo.fr | ↘ veloscenie.com



LE PRÉSIDENT EN VISITE

SENONCHES : DES PROJETS POUR DYNAMISER LA VILLE

Pour revoir l'aménagement du centre-ville de Senonches, qui date de l'après-guerre, la mairie a décidé de faire appel au cabinet Paysage et territoire afin d'élaborer un projet de revitalisation. À cette occasion, Claude Térrouinard, Président du Conseil départemental a été reçu par Xavier Nicolas, Maire de Senonches, afin d'échanger sur les futurs aménagements. « *Le président s'est montré très intéressé par la projection que nous lui avons faite du projet et il a manifesté son souhait d'en faire un projet pilote en la matière* », a souligné Xavier Nicolas ✕


EURÉLIENS FRAGILISÉS

LA FONDATION D'ALIGRE ET MARIE-THÉRÈSE SE RÉINVENTE

Le plus grand établissement médico-social d'Eure-et-Loir prépare sa révolution. L'objectif ? Offrir un meilleur accueil à ses résidents : personnes âgées et handicapées. Une volonté des Conseillers départementaux du canton de Chartres-3 Elisabeth Barrault et Rémi Martial.

Construite à partir de 1818 sur le domaine de l'Abbaye de Josaphat, dans un environnement calme et proche de la nature, la Fondation d'Aligre et Marie-Thérèse se dédie depuis deux siècles à l'aide aux Euréliens fragilisés. « *L'histoire et le patrimoine de ce lieu, d'une grande richesse, font de cet établissement public de santé un lieu atypique* », rappelle Rémi Martial, Conseiller départemental du canton de Chartres-3 et maire de Lèves. Actuellement, 320 résidents séjournent dans l'établissement médico-social. Certains en continu, d'autres à la semaine ou à la journée. « *La Fondation n'est pas qu'un simple établissement médico-social, mais un lieu qui a une âme et que nous voulons préserver* », explique Elisabeth Barrault, Conseillère départementale du canton de Chartres-3.

La construction d'un bâtiment supplémentaire envisagée

Depuis début 2017, l'établissement médico-social a opéré un virage stratégique.

« *Pour que l'établissement puisse continuer*

ses missions dans des conditions optimales, il nous fallait prendre en compte une évolution sociétale majeure : l'allongement de la durée de vie des personnes handicapées », explique Marie-Cécile Fournier, nouvelle directrice de la fondation (voir p.3). « *Nous avons donc réduit la capacité d'accueil des personnes âgées pour nous consacrer plus largement à l'accueil de personnes handicapées* ». Une décision qui permet en outre à l'établissement de conserver ses 275 employés, menacés par la mise en œuvre de la réforme gouvernementale de la tarification des Ehpad.

« *Pour 2018, le Département s'engage à hauteur d'une somme comprise entre 6 et 63 € par personne et par jour, pour les personnes âgées. S'agissant de la partie handicap, les montants de l'aide varient de 105 à 140 € par personne et par jour* », détaille Rémi Martial. « *La prochaine étape de la restructuration sera architecturale. Le défi, c'est d'imaginer les accompagnements de demain, de réfléchir aux possibilités d'habitat inclusif* », dévoile la directrice Marie-Cécile Fournier. La construction d'un bâtiment supplémentaire sur le site est étudiée ✕

SOUTENEZ LA RESTAURATION DES VESTIGES DE L'ABBAYE DE JOSAPHAT

La Fondation d'Aligre et Marie-Thérèse, s'engage à restaurer son patrimoine, parmi lesquels les vestiges de l'abbaye de Josaphat. Vous pouvez apporter votre pierre à l'édifice en faisant un don. Il suffit d'envoyer un chèque à l'ordre de la Fondation du Patrimoine à l'adresse suivante : Délégation régionale Centre-Ouest Equatop 61 rue du Mûrier - 37540 Saint-Cyr-sur-Loire, ou d'effectuer un don en ligne sur fondation-patrimoine.org

La visite des vestiges inscrits aux Monuments Historiques est possible à condition de respecter la tranquillité des résidents. Pour les groupes, contacter Amis de l'Abbaye de Josaphat au 02 37 18 01 80 ou abbayedejosaphat@gmail.com

SOLIDARITÉ

AUTISME : UNE ASSOCIATION AUX CÔTÉS DES AIDANTS

L'association Les Aut'Parents a pour vocation de financer, pour le compte de familles épuisées par la gestion de leur enfant autiste, des gardes assurées par des professionnels.



Pascal Imbault, Jacques Lavergne et Sandrine Foucault, membres de l'association.

Chaque année, il naît en Eure-et-Loir une quarantaine d'enfants souffrant d'autisme. L'association Les Aut'Parents, créée en 2015 et présidée par Didier Chabanès a pour objectif d'aider les parents qui ont besoin de « souffler ». Celle-ci propose donc, deux fois par mois, de faire garder leur enfant (jusqu'à 12 ans). « Notre action consiste à lever des fonds pour financer les gardes qui sont assurées par des professionnels. Nous faisons appel à des étudiants de l'Institut de formation à l'autisme, des auxiliaires de vie ou des parents dont nous assurons la formation.

Nous travaillons également avec un psychiatre qui voit les enfants avant leur prise en charge et valide le personnel qui assurera leur garde », explique Didier Chabanès. « Ce service est complétement gratuit pour les parents ; il est financé grâce à des levées de fonds. » De 20 à 30 000 € sont nécessaires pour l'organisation annuelle de la garde d'une vingtaine d'enfants ✕

**Contact : 7, place Saint-Fiacre
28700 Francourville | 07 87 06 03 36
les-aut-parents@orange.fr
↳ lesautparents.fr**

MÉMOIRE

UN FILM SUR LA RÉSISTANCE EN EURE-ET-LOIR

Le film « Résister en Eure-et-Loir » c'est l'aboutissement d'un long travail initié par Albert Hude, historien de La Puisaye. Une œuvre qui mêle l'histoire de 150 familles d'Eure-et-Loir, 5 ans de recherches documentaires, un livre, des conférences et une exposition de 22 panneaux.

Ce long-métrage, subventionné pour 30 % par le Conseil départemental, est le résultat d'une collecte de témoignages et de documents retraçant l'Histoire du département. Aujourd'hui, l'historien souhaite partager ce film aux jeunes générations en propo-

sant une diffusion gratuite du DVD auprès des collègues et des médiathèques d'Eure-et-Loir. Plus de 700 personnes ont déjà assisté à une projection. Pour découvrir ce documentaire exceptionnel, rendez-vous dans les communes qui ont participé au financement du projet ✕

Prochaines projections à Villiers-le-Morhier (13 avril à 20h30), Lèves (21 avril à 15h), Courville (5 mai), Nogent-le-Roi (8 mai), Chartres - médiathèque l'Apostrophe (18 mai à 17h).

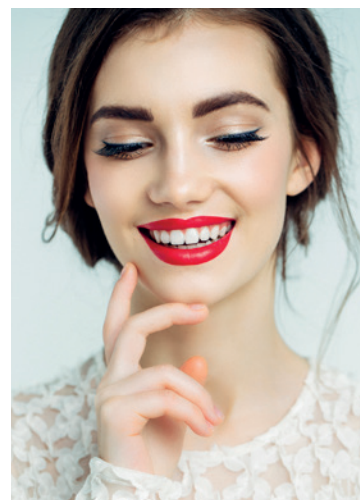
RENDEZ-VOUS LES PROCHAINS FORUM BOOSTEMPLOI

Trois dates à noter sur vos agendas pour rencontrer peut-être votre futur salarié(e)...ou votre futur employeur : le 24 mai, à Janville à l'espace Thierry La Fronde (Forum de l'emploi, 9-12h), le 31 mai à Chartres à la Chambre d'Agriculture (Forum de l'agriculture, à partir de 9h30), et le 12 juin à Épernon à la Salle Savonnière (Forum de l'emploi, 13h30-16h30).

ENSEIGNEMENT UN CAMPUS DES MÉTIERS DE LA BEAUTÉ À CHARTRES À LA RENTRÉE

Le campus IBCBS (International beauty & cosmetic business school) va voir le jour à la rentrée de septembre à Chartres. Un projet qui participe à la politique de développement de la Cosmetic Valley portée par Chartres Métropole. 200 à 500 futurs professionnels du luxe, du bien-être et de la beauté, managers ou animateurs-formateurs seront formés sur le campus. Du maquillage à la cosmétique en passant par le spa ou la parfumerie, tout ce que le milieu du luxe compte de métiers sera réuni dans l'ancien lycée Marceau de Chartres réaménagé pour l'accueillir.

↳ byregineferrere.com




SPECTACLE

PEAU D'ÂNE EN TOURNÉE AUX PARVIS DES CHÂTEAUX

C'est un conte, toujours moderne, sur le coupable désir d'inceste. « Peau d'âne », la création de l'automne dernier du Théâtre en pièces, va désormais se parer de ses atours estivaux pour conquérir, au cours d'une grande tournée, les parvis des châteaux de la région.

Parce qu'il est fait de la peau des vrais saltimbanques, le metteur en scène chartrain Emmanuel Ray va à nouveau promener la sienne à travers le territoire. La pièce, qui a déjà été applaudie par 2 500 personnes au cours de trente représentations données au Coudray à l'automne dernier, « s'exporte hors les murs »... En effet, la création du metteur en scène se jouera sur les parvis des châteaux pour 22 dates estivales. Mais qui a vu à l'automne son superbe « Peau d'âne », noir et rococo, graphique, baroque et délirant ne peut que s'interroger : comment adapter cette création toute particulière, qui se lovait si bien dans un petit lieu sombre, intime et presque oppressant, sur un parvis battu par les vents d'été et couvert du seul ciel nu ?

Le château de Maintenon pour débiter

C'est tout le défi de cette tournée qui va replacer l'action de « Peau d'âne » au cœur de son lieu de prédilection : le château...

des contes de Perrault. « *Il s'agit de refaire de la création sur une création, de recréer ce qui a été créé, de donner à la fois un spectacle similaire et totalement différent du premier, à la fois fidèle à sa première version et en même temps profondément adapté à l'espace plein air* », explique le metteur en scène. Et pour cela, il faut tout repenser : « *Pour les comédiens, le travail va reprendre en avril, sur une scène où, pour commencer, tous les rideaux seront enlevés : il va falloir comprendre comment les circulations pourront se faire, retravailler la lumière, revoir les effets de décors.* »

Et tout cela commencera fin juin au château de Maintenon, où la troupe sera en résidence quinze jours avant la première. Cette nouvelle adaptation se fera avec Mélanie Pichot dans le rôle titre, Fabien Moïny dans celui du maître de musique, Phyllis Yordan dans le rôle de la reine et Jean Hache dans celui du roi, avec enfin Thomas Marceul pour incarner le prince, « Peau d'âne » ✕

Le Théâtre en pièces à Chartres :
02 37 33 02 10.
ou theatre-en-pieces@wanadoo.fr

EN TOURNÉE DANS LES PLUS BEAUX ÉDIFICES EURÉLIENS

Le 23 et 24 juin à Maintenon, le 29 et 30 juin à Châteaudun, le 3 juillet à la forteresse de Guainville, le 5 juillet à Anet, le 7 juillet à l'abbaye de Nottonville, le 11 juillet à Auneau, le 13 juillet à Prasville, le 20 juillet à Montigny-le-Gannelon, le 22 juillet à Nogent-le-Rotrou, le 24 août à Villebon, le 26 août à Maillebois, le 29 août à Moléans, le 1^{er} septembre au château du Boullay-Thierry (à confirmer), le 7 septembre à Pontgouin, le 9 septembre au château de Vauventrier à Champhol, le 12 septembre à Meslay-le-Vidame et le 15 septembre au château de Cambray à Germignonville.

TÉLÉPHONIE

ZONES BLANCHES EN EURE-ET-LOIR : LE RECENSEMENT SE POURSUIT

Dans son numéro 39, votre magazine L'Eurélien révélait que le Conseil départemental se lançait à l'assaut des zones blanches téléphoniques en engageant une véritable opération massive de recensement de ces lieux où il est impossible - ou extrêmement difficile - de téléphoner ou d'envoyer un SMS.



Selon les relevés de l'Arcep, l'Autorité de régulation des communications électroniques et des postes, la question de ces zones blanches ne concernerait, en Eure-et-Loir, que quatre communes ! De quoi décider le Président du Conseil départemental, Claude Téroinard à prendre les choses en main : il entend bien améliorer par tous les moyens la qualité du réseau cellulaire du département, arguant qu'il s'agit ici d'un service tout aussi fondamental aujourd'hui que l'eau ou l'électricité

Les jeunes, une cible privilégiée

Dès lors, pour en avoir le cœur net, quoi de mieux que d'interroger les premiers intéressés : les jeunes. Ainsi, en marge d'un premier questionnaire adressé à tous les maires, une autre enquête est désormais ouverte à tous les Euréliens,

sur le site www.eurelien.fr/telephonie. Les usagers y sont invités à signaler les zones dépourvues d'un service de qualité en répondant à six questions-clés... Claude Téroinard compte sur une belle participation des habitants et, tout particulièrement, des jeunes. Du reste, les élus du Conseil départemental des jeunes se sont d'ores et déjà emparés de la question et se montrent très impliqués dans la promotion du questionnaire auprès de leurs pairs. Car l'enjeu est de taille : les quatre opérateurs SFR, Bouygues, Orange et Free se sont en effet engagés à débloquer 3 milliards d'euros pour résorber les zones blanches en France. Ainsi, avec la participation de tous dans cette grande campagne, le Président du Conseil départemental espère bien avoir totalement réglé cette question en Eure-et-Loir à l'horizon 2020. Au plus tard ! ✕



SIX QUESTIONS POUR EN FINIR AVEC LES ZONES BLANCHES

Le questionnaire disponible sur le site www.eurelien.fr/telephonie vous invite, après indication de votre adresse e-mail, à :

- donner le nom de votre commune de résidence,
- indiquer le niveau de qualité de service constaté sur celle-ci,
- noter le niveau de qualité de service constaté dans les sites publics,
- attribuer une note aux quatre principaux opérateurs : Orange, SFR, Bouygues Telecom et Free mobile,
- citer les sites ou lieux particulièrement mal couverts sur votre commune,
- citer ceux, hors de votre commune, également mal couverts.

ASSMAT28.EURELIEN.FR



LE SITE POUR TROUVER SON
ASSISTANT(E) MATERNEL(LE)
EN EURE-ET-LOIR



Conception : Direction de la communication du Conseil départemental d'Eure-et-Loir et Andarosa

+ de **3000** professionnel(le)s agréé(e)s
sont en activité en Eure-et-Loir

Eure & Loir
CONSEIL DÉPARTEMENTAL

WWW.EURELIEN.FR

SOLIDARITÉ

DES FONDS POUR AIDER LES 18-25 ANS À DÉMARRER

Le fonds d'aide aux jeunes (FAJ) a été mis en place en 2005 pour soutenir les jeunes dans leurs démarches d'accès à l'emploi. Environ 600 aides par an sont allouées par le Conseil départemental pour une enveloppe qui, en 2017, s'élevait à 80 000 €.

Aider les jeunes les plus en difficulté à se lancer dans la vie : voilà l'objectif en 2005 du fonds d'aide aux jeunes (FAJ). En Eure-et-Loir, le dispositif, dont le règlement vient d'être modifié pour en accroître l'efficacité, permet de lever des freins à l'insertion et de soutenir des jeunes dans leur parcours : soit en leur versant directement une somme leur permettant d'accéder à l'emploi, à la mobilité et/ou à la formation ; ou en aidant financièrement des organismes ou associations intervenant auprès d'eux. En 2017, le Conseil départemental avait alloué à ce fonds une enveloppe totale de 80 000 € en partie cofinancée par certaines communes volontaires.

Il faut être déjà engagé dans une démarche d'insertion

Pour bénéficier de l'aide directe, qui est prescrite par les missions locales ou le service d'action sociale du Département, il faut être âgé de 18 à 25 ans et faire face à des difficultés d'insertion sociale et professionnelle. Enfin, il faut être engagé



dans une démarche d'insertion - Parcours contractualisé d'accompagnement vers l'emploi et l'autonomie (PACEA) ou Projet personnalisé d'accès à l'emploi (PPAE) - et détenir un compte bancaire.

En ce qui concerne les actions collectives portées par des organismes s'occupant de

jeunes, ils doivent répondre à un appel à projet sur des thématiques choisies par le Conseil départemental – cette année : santé, alternance, apprentissage et savoir-être en entreprise. Après étude du dossier, une participation financière du Département est possiblement attribuée ×

POUR TOUTE DEMANDE D'AIDE INDIVIDUELLE, CONTACTER L'ESPACE INSERTION DE VOTRE ARRONDISSEMENT :

À CHARTRES : 02 37 88 03 84 | espace.insertion.chartrain@eurelien.fr,
 À DREUX : 02 37 65 82 74 | espaceinsertiondrouais@eurelien.fr,
 À CHÂTEAUDUN : 02 37 45 66 31 | espace.insertion.dunois@eurelien.fr,
 À NOGENT-LE-ROTROU : 02 37 53 57 42 | espace.insertion.nogentais@eurelien.fr.

Pour toute question sur les actions collectives, contacter la référente départementale FAJ, Manuella Delpau : manuella.delpau@eurelien.fr.

ROUTES

DÉPARTEMENTALES À 80 KM/H : UNE MESURE PEU COÛTEUSE

Automobilistes attention : au 1^{er} juillet 2018, la vitesse sur les routes départementales euréliennes sera limitée à 80 km/h au lieu des 90 km/h autorisés aujourd'hui. Sur le réseau routier départemental présentant des sections à deux voies limitées à 90 km/h, il n'y a pratiquement jamais eu de panneau l'indiquant. Le changement de panneau, ou du

chiffre 9 en 8, aura donc un impact financier limité car cette mesure ne concerne qu'une vingtaine de sites.

Par ailleurs, les préfetures ont précisé que « toutes les dépenses supportées par le Département pour la mise en œuvre de la mesure seront intégralement prises en charge par l'État » ×





Des animations seront proposées pour faire revivre l'Histoire et emmener le musée en dehors du musée.

MUSÉE

LOIGNY-LA-BATAILLE : UN MUSÉE DE LA GUERRE AGRANDI ET MODERNISÉ

Après quatre ans de travaux et un gros travail de muséographie, le Musée de la Guerre 1870 de Loigny-la-Bataille a rouvert en septembre dernier. Un lieu d'histoire exceptionnel à découvrir dès le 1^{er} avril dans le sud de l'Eure-et-Loir.

Petit musée deviendra grand... pourvu que quelques passionnés lui prêtent vie ! C'est la chance qu'a eue le Musée de la Guerre 1870 de Loigny-la-Bataille qui a rouvert en septembre dernier après quatre ans de travaux d'agrandissement et de restauration, au cœur d'une surface désormais quadruplée par rapport à sa toute première version de 1907. Un agrandissement qui va de pair avec une nouvelle muséographie, formidablement réussie et attractive, qui redonne de la modernité au conflit de 1870 – trop souvent méconnu – ainsi qu'à cette bataille de Loigny qui décima en une journée quelque 9000 soldats français et prussiens. « *Mais notre but était aussi de sortir du musée « de territoire » et de contextualiser ces événements en ce qu'ils consti-*

tuent les prémices d'un cycle de guerres aux longues conséquences sur l'histoire européenne », précise le responsable des lieux, Bertrand Chabin.

Un film pour s'immerger au cœur de la bataille

Désormais, le musée se décline donc en trois espaces – quatre avec l'église de Loigny, attenante au musée et construite entre 1870 et 1874, qui fait partie intégrante du parcours. Le premier espace retrace l'Histoire du conflit et y replace la bataille de Loigny dans son contexte international, national et militaire : à l'aide de l'outil numérique, le visiteur suit pas à pas les choix stratégiques des forces en présence, en circulant au milieu des armes et objets emblématiques de l'époque – fusils, uniformes, infirmerie... pour finir par un film

immersif au cœur de la bataille locale. Une expérience forte en sensations après laquelle on traverse la partie « exposition temporaire » du musée pour rejoindre l'espace « Mémoire », où l'on célèbre les hommes qui ont fait l'événement – les généraux de Charrette ou de Sonis, dont on découvre le destin et quelques objets personnels. Enfin, on pénètre dans l'église de Loigny où se niche, au sous-sol, un impressionnant ossuaire réunissant 1 260 crânes et ossements de soldats français et prussiens, symboliquement réunis dans leur repos éternel. Car au final, Bertrand Chabin le rappelle, « *le but d'un musée de la guerre est bien de... préserver la paix* » ✕

Contact : 02 37 36 13 25
contact@museedelaguerre1870.fr
museedelaguerre1870.fr

200 m²

D'EXPOSITION PERMANENTE

40 m²

D'EXPOSITION TEMPORAIRE

200 OBJETS ET DOCUMENTS

(uniformes de zouaves, casques à pointe, fusils et pistolet Remington, tableaux, jambe de bois et objets personnels du Général de Sonis...)

5000

VISITEURS/AN ESCOMPTÉS

LES CRÂNES ET OSSEMENTS

de 1200 soldats français et 60 soldats prussiens réunis dans l'ossuaire de l'église

10 PUPITRES INSTALLÉS

sur un chemin de mémoire qui raconte l'histoire de la bataille de Loigny au long d'un parcours de monuments emblématiques

L'HISTOIRE DU MUSÉE

Au lendemain des événements de 1870, en pleine construction de l'église de Loigny, l'abbé Theulé se met à collecter les objets ramassés sur le champ de bataille. En 1907, l'abbé Belaue poursuit cette œuvre en créant un premier petit musée dans le presbytère : 10 m² de vitrines où sont exposés les objets réunis par son prédécesseur enrichis de nombreux dons. En 1956, l'abbé Theuvert reprend le flambeau en ouvrant un nouveau musée dans une extension du bâtiment. A sa mort en 1990, c'est l'association des Amis de Sonis-Loigny qui se charge, avec la municipalité, de faire vivre les lieux avant qu'une volonté politique forte des communautés de communes successives ne permette, pour 1,3 millions d'€, de restaurer le bâtiment en mettant en valeur la collection via une nouvelle scénographie.



La muséographie a été entièrement repensée.



La façade du musée.



PRÉPARER VOTRE VISITE

- **Adresse** : Place du 2 décembre 1870 28140 Loigny-la-Bataille
- **Horaires** : Du 1^{er} avril au 30 mai et du 1^{er} septembre au 31 octobre : Du mardi au vendredi : 14h30 – 18h30 / Les dimanches et jours fériés (sauf 1^{er} mai) : 14h30 – 18h30 / Fermé le lundi
Du 1^{er} juin au 31 août : Du mardi au vendredi : 10h-12h et 14h30-18h30 / Samedi, dimanche et jours fériés : 14h30-18h30 / Fermé le lundi, fermé en hiver sauf pour les groupes et les scolaires (sur RDV).
- **Ouverture exceptionnelle le premier dimanche de décembre** (commémoration de la bataille de Loigny)
- **Tarifs** : Tarif plein : 5,50 €. Tarif réduit : 2,50 € (enfants de 6 à 17 ans inclus, anciens combattants, étudiants, demandeurs d'emplois).

QUESTION À... BERTRAND CHABIN, responsable du musée.

« Du foot au musée à partir du 3 juin »

L'Eurélien : Pourquoi une exposition temporaire sur le foot au Musée de la guerre 1870 ?

Bertrand Chabin : Au sein d'un musée de la guerre comme celui-ci, il me semblait intéressant de montrer comment le football pouvait être vecteur de paix et, en même temps, réveiller certaines haines qui ne sont pas sans rappeler les raisons du déclenchement de certains conflits...

Il faut se souvenir que les stades ont été les théâtres de véritables conflits, parfois même armés. Le football, en le remettant en perspective des questions militaires, avait donc toute sa place dans ce musée désormais ô combien modernisé.



À VENIR



Crédit Photo : Clé Millet International

DREUX UNE RESTRUCTURATION POUR LE THÉÂTRE

La ville de Dreux réalise des travaux pour la modernisation de son théâtre. Ce chantier qui permettra de rendre le bâtiment accessible à tous les publics comprend également une remise aux normes ainsi que l'amélioration des espaces d'accueil du public et des artistes. Le coût global de cette reconstruction représente un montant de 2 880 779 € HT subventionnée à hauteur de 500 000 € par le Département dans le cadre du « Fonds départemental d'investissement 2017 ».



SAINT-RÉMY-SUR-AVRE EURÉLIALES : 15 NOUVEAUX LOGEMENTS

La construction des logements locatifs destinés aux personnes âgées et/ou handicapées se poursuit sur la commune de Saint-Rémy-sur-Avre. Le chantier qui a débuté au mois janvier doit durer environ 14 mois et permettra la création de 15 nouveaux logements sur des terrains mis à disposition par la commune. De son côté le Département garantit les prêts à hauteur de 100%. Le coût du projet est estimé à 1 468 194 €.

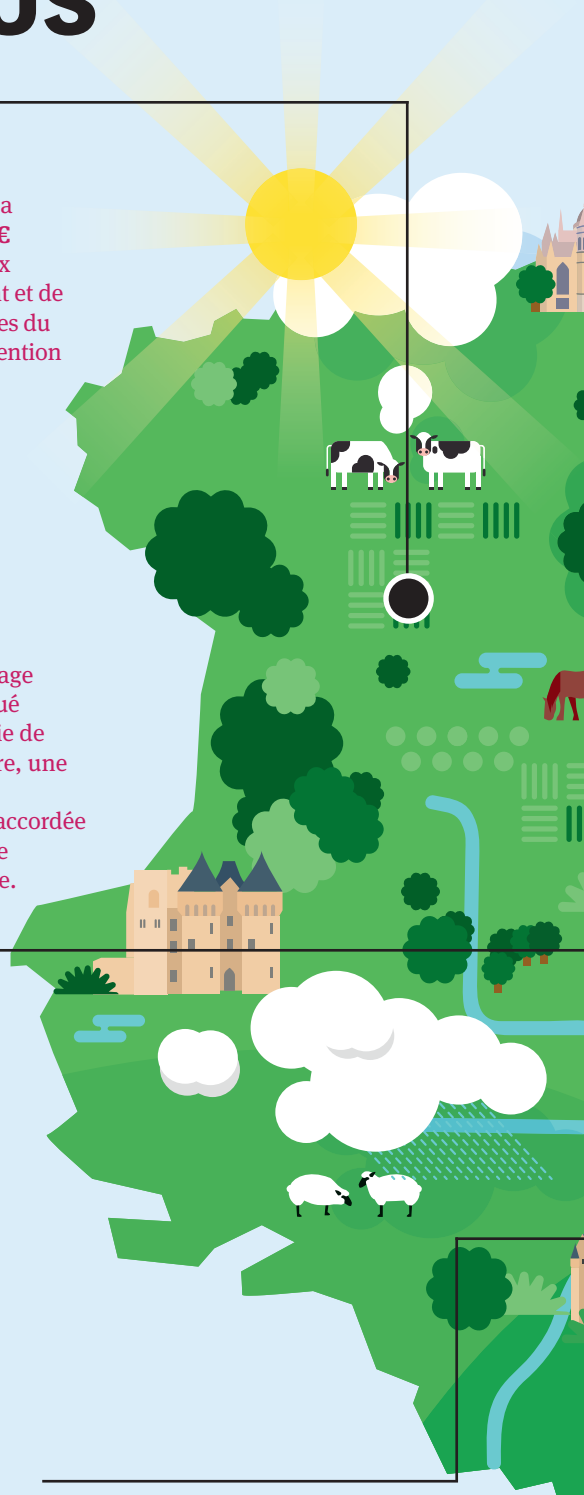
ÇA SE PASSE PRÈS DE CHEZ VOUS

DIGNY

Le Conseil départemental a investi **35 000 €** pour les travaux d'aménagement et de mise aux normes du Centre d'intervention de Digny.

NOGENT-SUR-EURE

Dans le but de sécuriser le virage de la RD132 situé devant la mairie de Nogent-sur-Eure, une enveloppe de **13 864 €** a été accordée par l'Assemblée départementale.



MOLÉANS

Pour les travaux d'aménagement du centre_bourg de Moléans sur la RD110/2, le Département a attribué une subvention de **2 163 €** à la Communauté de communes du Grand Châteaudun.



VILLIERS-LE-MORHIER

Une enveloppe de **25 632 €** a été allouée à la commune de Villiers-le-Morhier dans le cadre des travaux d'aménagement de la place de l'Église et de la rue de la Mairie.

COLTAINVILLE

Une subvention de **93 178 €** a été accordée à la commune de Coltainville pour le renouvellement de la chaussée de la route départementale 32.

VER-LES-CHARTRES

Une subvention de **6 160 €** a été attribuée à la commune de Ver-les-Chartres pour les travaux d'aménagement des RD114/8 et 114/3.

CANTON EXPRESS

COLLÈGE

Le Conseil départemental a décidé de valoriser les initiatives des collèges qui intègrent une démarche en faveur du développement durable dans les domaines de l'environnement, de l'économie et du social. Les collèges impliqués bénéficient de la distinction « Labellisation à l'éducation au développement durable ». Pour ce dispositif, le Conseil départemental a octroyé une enveloppe globale de 19 530 €.

ACTIONS FONCIÈRES

Dans le cadre des opérations routières effectuées par le Département, plusieurs acquisitions foncières ont été votées par les Conseillers départementaux. Ces parcelles situées sur les cantons de Saint-Lubin-des-Joncherets, Châteaudun et Voves représentent un montant total de 83 000 €.

ÉQUIPEMENTS SPORTIFS

Pour l'utilisation des équipements sportifs par les collégiens euréliens, le Conseil départemental a voté une enveloppe de 14 329 € dans le cadre de la Commission permanente du mois de février. Ces aides complémentaires destinées aux collèges permettront de régler les factures pour l'utilisation des équipements des communes d'Épernon et de Nogent-le-Rotrou.

TOURISME

Le vote du budget primitif a eu lieu cette année, le 13 avril 2018. Une avance sur la subvention 2018 a été accordée à l'ADRT Eure-et-Loir tourisme au mois de février, lui permettant de mener à bien ses missions de promotion touristique. Au total, 410 000 € ont été accordés à cette structure, soit la moitié de sa subvention globale de 820 000 €.



JOËL BILLARD : « INVESTIR 24 MILLIONS D'EUROS SUPPLÉMENTAIRES POUR MODERNISER L'EURE-ET-LOIR »

Voté le 13 avril 2018 par l'Assemblée départementale, le budget du Conseil départemental d'Eure-et-Loir a été adopté à l'unanimité en session plénière. Joël Billard, Conseiller départemental du canton de Châteaudun et président de la Commission des finances du Département, explique le virage stratégique qui s'est opéré sous la nouvelle mandature du Président Claude Térouinard.

Comment qualifieriez-vous ce budget primitif 2018, qui vient d'être voté par l'Assemblée départementale ?

Pour faire simple, je dirais qu'il y a un véritable changement d'approche budgétaire, qui correspond à la volonté du Président Claude Térouinard. Si l'on est trop obsédé par la gestion, on en vient à oublier que l'on a les reins suffisamment solides pour investir. C'est pourquoi d'ici la fin du mandat, nous allons consacrer 72 millions d'euros supplémentaires aux investissements. Il s'agit chaque année de 24 millions d'euros additionnels consacrés à une stratégie de modernisation du département.

Qu'entendez-vous par « modernisation du département » ?

Nous avons trop longtemps saupoudré, alors que notre rôle en tant qu'assemblée départementale est de prendre de la hauteur, d'investir pour moderniser le territoire dans sa globalité. Dans cet ordre d'idée, le budget primitif 2018 se recentre sur nos

compétences obligatoires : les routes, les collèges, l'aide aux communes. En termes de dépenses réelles, nous allons passer de 69 millions investis en 2017 à 93 millions investis en 2018. En accélérant la modernisation, nous allons aussi réduire le coût de l'entretien sur le long terme. C'est une vision ambitieuse car elle s'inscrit dans l'avenir.

Comment sera financée cette hausse des investissements ?

L'augmentation de la capacité d'investissement de 24 millions implique le recours à un nouvel emprunt, d'un montant de 20 millions d'euros par exercice. Mais l'endettement d'une collectivité c'est comme celle d'un ménage : on doit la juger sur sa capacité à rembourser. Or nous avons une vraie marge de manœuvre, dans la mesure où l'on continue à maîtriser nos coûts de fonctionnement. L'Assemblée départementale s'est engagée sur ce point : ils n'augmenteront pas au-delà de 1,2%.

L'Etat annonce un plan de revitalisation des villes de taille moyenne. Est-ce adapté à un territoire comme l'Eure-et-Loir ?

Trois villes sont concernées par ce dispositif : Dreux, Nogent-le-Rotrou et Chartres. Mais la réalité du monde rural est une fois de plus occultée par l'État. C'est pourquoi le Conseil départemental va soutenir particulièrement les anciens chefs-lieux de cantons. Chacun d'entre eux peut irriguer jusqu'à 15-20 communes. Ce sont nos métropoles à nous et leur influence doit perdurer.

L'incertitude qui règne au niveau national sur l'avenir des collectivités a-t-elle influé sur cette stratégie ?

À vrai dire, on ne sait pas à quelle sauce on va être mangés. On ne connaît ni les décisions du gouvernement, ni toutes les conséquences de la loi NOTRe (Nouvelle Organisation Territoriale de la République). L'équilibre est menacé, mais pas par nous. Ce que l'on sait en revanche, c'est que nous avons une opportunité d'agir maintenant ✕

NOUVEAU !
RÉSERVATION EN LIGNE
LOCATION À PARTIR DE 7€/PERS



CHÂTEAUDUN (A)NOË-KAYAK

DÉCOUVREZ LA HAUTE VALLÉE DU LOIR



SORTIES SEMI-NOCTURNES :

TOUS LES VENDREDIS DE L'ÉTÉ DU 29/06 AU 24/08 | 12€/PERS.

En partenariat avec l'office de tourisme de Châteaudun




STAGES D'ÉTÉ :

09 > 13 JUILLET | 16 > 20 JUILLET | 23 > 27 JUILLET | 20 > 24 AOÛT

RESERVATIONS

CANOE-KAYAK-CHATEAUDUN.FR
CCKD@ORANGE.FR

06 33 32 53 64 

CLUB CANOË KAYAK DUNOIS - 28200 CHATEAUDUN

CCKD
CLUB CANOË
KAYAK DUNOIS

MAIRIE DE
CHÂTEAUDUN
Capitale du Danube

Eure & Loir
CONSEIL DÉPARTEMENTAL

WWW.EURELIEN.FR



Partagez vos photos !

Voici les photos les plus appréciées des internautes.
Vous vous sentez l'âme d'un photographe ? Partagez vos plus belles images, elles figureront peut-être dans l'un de nos prochains numéros.

Surveillez le lancement du prochain concours sur notre page **f** [eureliens](#)

© Armelle Philippe - Brunelles

227 j'aime



© Bouly Jousset - Courville-sur-Eure

223 j'aime



© Angeliki Galanopoulos - Chérisy

140 j'aime





CÉCILE CORBEL

LA HARPISTE STAR S'ÉVADE EN BEAUCE

Entre musique folk au sens « populaire », d'inspiration celtique ou tout simplement contemporaine, dur d'enfermer Cécile dans un genre musical. Auteur-compositeur-interprète, la harpiste de 37 ans se révèle auprès du grand public en 2010 avec la bande originale du dessin animé « Arrietty, le petit monde des charardeurs ». Auréolée d'un disque d'or au Japon où elle est très populaire, Cécile Corbel installe alors son studio d'enregistrement en Eure-et-Loir, où son compagnon a des attaches. À Dangeau (canton de Châteaudun), la musicienne bretonne prépare actuellement son 7^e album, qui explorera le monde de l'enfance et dont la sortie est prévue au printemps 2019. « *J'aime les ciels de la Beauce, mouvants et changeants à chaque seconde. Ils me rappellent ceux d'Irlande ou de mon Finistère natal. Ça me procure une sensation de liberté, même loin de la mer* », s'amuse-t-elle. « *Quand je ne suis pas sur la route ou en Bretagne, j'aime la tranquillité de la Beauce* », confie Cécile, qui flâne de temps à autre dans les rues médiévales autour du château de Châteaudun ou à Chartres.

En concert en trio acoustique les 12 et 13 octobre 2018, au Théâtre en Pièces, place Saint-Brice, à Chartres.

Places limitées : réservez vite au 02 37 33 02 10. Prochain album à découvrir à la fin du 1^{er} trimestre 2019.



GÎTES ET CHAMBRES D'HÔTES : LE DÉPARTEMENT S'ASSOCIE À AIRBNB

Un partenariat historique a été signé entre le Conseil départemental et la plateforme internet d'hôtellerie entre particuliers Airbnb, lors de la visite du Président Claude Térouinard au Salon de l'Agriculture 2018. Un événement qui confirme la montée en puissance de l'attractivité touristique du territoire, entre ville et campagne.



Grâce à Airbnb, la campagne eurélienne offre des lieux de villégiature toujours plus nombreux pour vos vacances.



Un lieu symbolique de l'avenir de la ruralité a été choisi

Rendez-vous annuel des amoureux du rural et des gourmands, le Salon de l'Agriculture réservait cette année une surprise aux Euréliens. À deux pas des animaux de la ferme, des bottes de foin, des étals de victuailles ou des stands d'artisanat, Airbnb a dévoilé son tout premier partenariat institutionnel avec une collectivité.

Le Conseil départemental et la plateforme internet de location d'hébergements s'unissent en effet pour promouvoir le tourisme en Eure-et-Loir, notamment en zone rurale. « *L'activité de tourisme de court séjour en Eure-et-Loir, en constante progression, est très prometteuse* », conclut Emmanuel Marill, qui ambitionne « *de faire rayonner le département en France et à l'international afin de mettre en valeur ses paysages et ses atouts auprès d'une nouvelle clientèle* ». Du Perche au Drouais en passant par Chartres ou le Dunois, l'effet Airbnb ne date pas d'hier : en 2017, le nombre de voyageurs ayant réservé leur séjour dans le département par l'intermé-

diaire d'Airbnb a bondi de 65% par rapport à l'année précédente. Une marge de progression spectaculaire dont bénéficie largement le territoire rural : plus de 3 annonces sur 4 de la plateforme de location d'hébergements y sont situées. « *Sur un territoire où plus de la moitié des communes ne disposent pas d'offre hôtelière, où loger les travailleurs en déplacement professionnel s'avère parfois compliqué, l'apport d'une structure comme Airbnb peut s'avérer déterminant* », analyse Carole Rossi, de l'Agence de Développement et de Réservation Touristiques (ADRT), entité dédiée du Conseil départemental. « *Avec bientôt 2 millions de visiteurs annuels sur son territoire, plus de 3 000 emplois générés et 200 millions d'euros de retombées économiques, l'Eure-et-Loir est à un tournant* ».

Un club des « hôtes Airbnb » du département tout juste créé

Le partenariat conclu entre Airbnb et le Conseil départemental d'Eure-et-Loir comporte trois objectifs principaux. « *Il s'agit tout d'abord d'analyser la fréquentation touristique de l'Eure-et-Loir, en*

collaboration avec le Département et son Agence de Développement et de Réservation Touristiques (ADRT), afin de pouvoir apporter des réponses adaptées aux voyageurs », détaille Emmanuel Marill, directeur d'Airbnb France. « *Pour les Parisiens, la question du transport est par exemple essentielle* ». Outre ce partage de connaissances, des actions vont être menées pour développer la communauté d'hôtes dans le département et augmenter le nombre d'offres disponibles. « *Avec l'aide d'Airbnb, nous avons lancé début avril un club d'hôtes départemental pour créer une véritable communauté d'entraide et d'échange entre propriétaires* », explique Claude Têrouinard, Président du Conseil départemental. « *Cela permettra notamment d'orienter certaines demandes de réservation vers les logements les plus adaptés. Je pense à l'exemple d'un groupe de musique qui voudrait venir répéter à la campagne. Il lui faut un endroit où le bruit ne dérangera personne* ».

Les propriétaires pourront également se suppléer pour remettre les clés aux locataires, créer des évènements ou des parte-



Pour la signature du partenariat : le Salon de l'Agriculture.

L'EURE-ET-LOIR BIEN REPRÉSENTÉ AU SALON DE L'AGRICULTURE

À deux pas du stand d'Airbnb où a été signé le partenariat, on pouvait goûter à de nombreuses spécialités euréliennes de premier choix. Au nombre de producteurs, le département était le mieux représenté de la région Centre-Val de Loire au Salon de l'Agriculture 2018. La SAS Ronsard Île-de-France, de Jouy, s'est vue décerner une médaille d'argent pour ses poulets (éviscérés, sans abats, prêts à cuire) Label Rouge L'Authentique à Pattes Bleues. Les deux bières L'Eurélienne Triple (Bière blonde de haute fermentation) et L'Eurélienne Blanche (Bières blanches et bières de blé) de la Microbrasserie de Chandres, à Sours, ont été récompensées par une médaille d'argent. Dans la catégorie des fromages (Autre fromage de chèvre cendré), le Gaec La ferme du bois normand, à Rueil-la-Gadelière, reçoit une médaille de bronze pour son Sainte-Maure. Pour son cidre bouché fermier brut, Francis Vallée, implanté à Nogent-le-Rotrou, obtient une médaille de bronze. Les Euréliens n'ont pas été en reste au concours des animaux. Chez les bovins, en race normande, le Gaec Beaudoux, de Champrond-



en-Gâtine, classe sa vache Jolence à la deuxième place, dans la catégorie des femelles en cours de première lactation. Cette vache décroche également le prix de la meilleure mamelle. Dans le concours des ovins, en race Île-de-France, le Gaec Herbeaux, de Saint-Arnoult-des-Bois, obtient six prix.

nariats avec des commerces locaux...

Le club d'hôtes sera soutenu par Airbnb et par l'ADRT pour veiller à l'amélioration de l'accueil des voyageurs. Ces deux objectifs permettront d'accomplir le troisième : améliorer la visibilité de l'offre en hébergements. « L'Eure-et-Loir et ses atouts rentrent dans notre stratégie de mise en valeur des destinations en France, notamment rurales. Nous allons travailler sur une stratégie de communication à l'international. Des vidéos seront tournées par des influenceurs parisiens qui viendront découvrir les fermes et les élevages », détaille Emmanuel Marill. Le partenariat pourrait aussi inclure à l'avenir, pourquoi pas, des dotations pour financer des projets d'hébergement originaux en Eure-et-Loir, des financements pour la sauvegarde du patrimoine.

« LE TOURISME DE COURT SÉJOUR EN EURE-ET-LOIR EST TRÈS PROMETTEUR »



Lors du lancement du 1^{er} club d'hôtes interdépartemental Airbnb, à Chartres, mi-avril.



CLAUDE TÉROUINARD,

Président du Conseil départemental d'Eure-et-Loir, président de l'ADRT

« PUBLIC OU PRIVÉ, NOUS SOMMES TOUS LES DEUX LÀ POUR FABRIQUER DU BONHEUR »

Quel intérêt a le Département à s'allier avec Airbnb ?

Le tourisme local ne prend son sens que lorsque des personnalités qui connaissent bien leur région transforment cette expérience en « tourisme plus ». Une plateforme comme Airbnb favorise les bons ambassadeurs, ceux qui savent mettre en avant les points forts de leur hébergement. Et si cette plateforme n'existait pas en campagne, où logeraient les gens qui viennent travailler chez nous en semaine ?

Pensez-vous que ce partenariat peut fonctionner sur le long terme ?

Nous sommes dans un contexte particulier : dans plus de la moitié des communes du département, il n'y a pas d'hôtels. Airbnb n'y est même pas en situation de concurrence, mais redynamise le tissu immobilier des campagnes. Les Euréliens achètent des maisons vides que l'on n'arrivait pas à vendre pour en faire des gîtes. Avoir des hébergeurs de plus en plus nombreux, répartis dans tout l'Eure-et-Loir, c'est une aubaine pour notre tourisme. Nous allons organiser des évènements pour fédérer une communauté d'hôtes autour de ce nouveau tourisme.

Ce partenariat est-il une nouvelle forme de partenariat public-privé ?

Il n'y a pas un bonheur public, il n'y a pas un bonheur privé, il y a un bonheur tout court ! Emmanuel Marill et moi, nous sommes tous les deux là pour fabriquer du bonheur et satisfaire nos concitoyens. Ce n'est pas qu'une question d'argent.

Dans la course à l'attractivité touristique que se disputent tous les territoires proches de la région parisienne, c'est un allié de poids qu'a trouvé l'Eure-et-Loir : une des plus importantes plateformes d'hébergement au monde avec 4,5 millions de logements dans 81 000 villes. Fondé en 2008 par les Américains Brian Chesky et Joe Gebbia, ce site internet communautaire payant de location et de réservation de logements de particuliers a bouleversé l'industrie du tourisme mondial. Les chiffres parlent d'eux-mêmes : en dix ans, plus de 300 millions de voyageurs

ont poussé la porte d'un logement Airbnb. Un véritable succès qui a donné un coup de fouet aux villégiatures jusque dans les endroits les plus improbables.

« Faire rayonner le département en France et à l'international »

« Aujourd'hui, en Eure-et-Loir, personne ne peut mieux fidéliser une clientèle qu'un hébergeur qui connaît son canton comme sa poche, les lieux d'intérêt à visiter ou les bons produits à déguster », tonne Claude Térouinard, Président du Conseil départemental, qui ne tarit pas d'éloges sur

Airbnb. « Quand on me demande si avec ce partenariat, je livre le département à une société privée, ça me fait bien rire. Qui, avant Airbnb, a fait quelque chose pour le tourisme en zone rurale ? Ce site permet aux hébergeurs d'Eure-et-Loir d'être à concurrence égale avec n'importe quelle destination. C'est une véritable opportunité pour faire découvrir notre territoire ». Ça tombe bien, c'est justement l'une des forces d'Airbnb : chaque propriétaire d'un logement devient un office de tourisme à lui tout seul. La qualité de son accueil, sa connaissance du territoire et de ses aspects les plus authentiques deviennent des arguments au même titre que la qualité de la literie. « Lorsqu'il réserve des vacances, le voyageur d'aujourd'hui veut de la souplesse, mais aussi pouvoir maîtriser son séjour de A à Z », souligne Claude Térouinard. Des atouts propres à ce « nouveau tourisme » qui peuvent inciter les voyageurs à revenir, mais aussi à faire de la publicité pour la destination ✕

Pour découvrir les logements, rendez-vous sur www.airbnb.fr, puis renseignez « Eure-et-Loir » dans la barre de recherche.



EMMANUEL MARILL,
Directeur d'Airbnb France

« ATTEINDRE 1000 OFFRES D'ICI LA FIN DE L'ANNÉE »

Quel est l'objectif de ce partenariat ?

L'agritourisme est une tendance très forte, y compris chez les Français. A l'échelle du pays, nous sommes présents dans les 2/3 des communes, et dans 7000 fermes. Nous allons travailler avec l'Agence de Développement et de Réservation Touristiques pour faire connaître davantage l'Eure-et-Loir et travailler sur sa mise en valeur. Nous y croyons ! Il y a actuellement 660 offres, l'objectif est d'arriver à 1000 d'ici la fin de l'année.

Quels avantages peut en tirer l'Eure-et-Loir ?

L'Eure-et-Loir est une réponse à la question « Où puis-je mettre ma famille au vert à 1h30 de Paris ? » Pour leurs séjours courts, les Franciliens choisissent souvent des destinations embouteillées, sur l'A 13 et l'A 14. On veut les inciter à prendre la direction de Dreux, pour découvrir tout ce que l'Eure-et-Loir a à offrir. Airbnb, c'est aussi une opportunité pour la communauté d'hôtes qui reçoit des visiteurs d'augmenter leur pouvoir d'achat.

Avez-vous eu l'occasion de découvrir le département ?

J'ai visité une chèvrerie, et j'ai beaucoup apprécié aussi de me promener dans le Perche. Des endroits qui méritent d'être connus, il y en a de nombreux en Eure-et-Loir.

Ce partenariat est-il une nouvelle forme de partenariat public-privé ?

En quelque sorte. C'est bien d'unir nos forces quand il s'agit de réaliser quelque chose d'authentique.



EN EURE-ET-LOIR, C'EST :

660

ANNONCES DISPONIBLES

23 500

ARRIVÉES VOYAGEUR

60 NATIONALITÉS
ACCUEILLIES

9 M€

D'IMPACT ÉCONOMIQUE

2,5 NUITS : LA DURÉE
MOYENNE D'UN SÉJOUR

39 ans

L'ÂGE MOYEN D'UN VOYAGEUR

LA BIBLIOTHÈQUE DU VOYAGEUR

Trois nouveaux titres, parmi les ouvrages les plus renommés en matière de tourisme, portent un regard sur l'Eure-et-Loir et sur ce qu'on peut y découvrir. Le Guide du Routard « Vallée du Loir » (Hachette) vous propose une découverte au fil de l'eau de l'un des plus beaux patrimoines euréliens. La collection Un grand week-end (Hachette), quant à elle, nous fait découvrir « Chartres et ses environs » dans un livre au format idéal pour l'itinérance. Les baroudeurs seront eux ravis par « Les 100 plus beaux détours de France – édition 2018 » (Michelin). Nogent-le-Rotrou et Châteaudun sont mis à l'honneur dans cet ouvrage qui fait la part belle à l'inattendu.



Rencontres européennes festives et culturelles



EL TIROÑ

PENTECÔTE FESTIVAL

- ☯ Championnat de France de Jeux de Force Écossais
- ☯ Danseuses écossaises de Kelso
- ☯ Paris and District Pipe Band
- ☯ Marché artisanal
- ☯ Village médiéval

18-20
MAI 2018

- ☯ Saturday Night Show Celte
Samedi 20h 30 • 20€
- ☯ Spectacle OutSide Duo,
Celtic Two-men-show
Vendredi 20h 30 • 20€

30€
les 2



Conception Olivier Collin 06 18 37 90 60 - Crédits Fotoïa - Ne pas jeter sur la voie publique.



Informations et Réservations

06 22 44 38 17 • 06 87 38 79 29 • www.ordre-tiron.com





Collège Jean-Racine à Maintenon.

LES SELFS DES COLLÈGES DU DÉPARTEMENT EN CHIFFRES

En charge des 38 collèges publics d'Eure-et-Loir, le Conseil départemental est responsable de la restauration scolaire de ces établissements. Fort de ses 346 agents techniques territoriaux des établissements d'enseignement (ATTEE), le Département mène une politique tarifaire calculée au plus juste et agit sur le front de la sécurisation des achats de denrées alimentaires et de la lutte contre le gaspillage alimentaire.

→ 13 203

COLLÉGIENS ÉTAIENT DEMI-PENSIONNAIRES À LA RENTRÉE 2017 SUR LES 18 897 ÉLÈVES D'EURE-ET-LOIR. ON SERT DONC ENVIRON 13 500 REPAS/JOUR (PERSONNEL COMPRIS).

→ 11

COLLÈGES SONT ACTUELLEMENT ENGAGÉS DANS LE CADRE D'UN APPEL À PROJET NATIONAL DE L'ADEME « MILLE ÉCOLES ET COLLÈGES CONTRE LE GASPILLAGE ALIMENTAIRE », SUR LES ANNÉES SCOLAIRES 2016-2017 ET 2017-2018.

→ 1 350

ANALYSES SONT EFFECTUÉES CHAQUE ANNÉE À RAISON D'UNE À DEUX FOIS PAR MOIS DANS LES CANTINES SCOLAIRES DES COLLÈGES D'EURE-ET-LOIR. ELLES SONT ENVOYÉES AU LABORATOIRE EUROFINS DE VENNECY (LOIRET).

→ 300 000 €

C'EST LA SOMME CONSACRÉE CHAQUE ANNÉE PAR LE CONSEIL DÉPARTEMENTAL À LA MAINTENANCE ET AUX INVESTISSEMENTS ALLOUÉS AUX CANTINES DANS L'ENSEMBLE DES COLLÈGES.



TERRITOIRE

LE CANTON D'ANET : LE « CAP NORD » DE L'EURE-ET-LOIR

Quand on pense à Anet, on se représente bien sûr le château de Diane de Poitiers qui domine sa ville chef-lieu. Mais le canton éponyme ne se résume pas à son élégant fer-de-lance touristique. Il est en effet riche de 26 communes et 24 300 habitants, qui flirtent par le nord-ouest avec leurs voisins du département de l'Eure et, par le nord-est, avec ceux du sud Yvelines.

En bordure nord du département se trouve un petit havre de paix à la fois rural et urbain : le canton d'Anet. Les Franciliens se l'arrachent pour son caractère rural authentique, les Normands le convoitent pour sa proximité avec les centres urbains que sont Evreux (Eure) et Dreux ; les Euréliens l'adorent pour son paysage de campagne, encore bien agricole et vallonné, sa situation « entre-deux mondes », sa vie paisible, son développement économique et sa richesse patrimoniale.

C'est le 15 février 1790 que naît le canton d'Anet, redécoupé et modifié en 1801 puis, dernièrement, en mars 2015.

La frange francilienne

À une population de souche agricole et artisanale s'est adjoint petit à petit un flux d'urbains, d'abord venus en villégiature, attirés par les bords de l'Eure ou de la Vesgre, les champs de blé ou la frondaïson, puis s'installant peu à peu pour rentrer le soir à la campagne tout en travaillant à la ville. Désormais, dans ce territoire situé aux franges franciliennes mais toujours ancré dans son histoire et son apparte-

nance euréliennes, le développement économique et touristique est au cœur des préoccupations politiques.

Le canton d'Anet, du nom de son chef-lieu, a des origines très anciennes. On devait à coup sûr, comme toujours aujourd'hui dans les vallées qui le jalonnent, y trouver quelque alnetum, lieu où poussent les aulnes, ayant donné son nom au petit village gaulois des temps anciens... D'abord nommé Ennet (XVI^e siècle) puis Annet avant de perdre un N au profit d'Anet, la commune faisait partie, à l'époque gauloise, du territoire des Carnutes : elle était donc rattachée au pays chartrain. Mais les



ZOOM SUR... DIANE, L'ÉGÉRIE D'ANET

La personnalité la plus emblématique du canton demeure Diane de Poitiers, femme de tête, de goût et d'influence - à la fois politique et artistique. Favorite du roi Henri II et dame de compagnie de la reine Catherine de Médicis, elle fit reconstruire le château d'Anet, dont elle avait hérité de son mari Louis de Brézet, s'y retira après la mort du roi en 1559 et y fut inhumée en 1566, à 66 ans.



LE CANTON... EN CHIFFRES

24 704

HABITANTS AU RECENSEMENT DE 2015

288,85 km²

DE SUPERFICIE

26

COMMUNES

2

COLLÈGES

ZOOM SUR... SOREL-MOUSSEL

Pas moins de cinq sites historiques sont à découvrir à Sorel-Moussel, au sud d'Anet : la chapelle Saint-Roch, bâtie sur l'emplacement d'un hôpital médiéval pour pestiférés, l'église Saint-Nicolas et ses vitraux de 1850, mais surtout le site défensif agropastoral de Fort Harrouard, les anciennes papeteries Firmin-Didot, de 1814, et bien sûr le très beau château de Sorel (début du XVII^e siècle), construit sur l'une des plus importantes mottes féodales de France, à 163 m d'altitude.

époques qui suivirent la relièrent ensuite au Drouais puis au Mantois (!)... avant de revenir dans l'arrondissement de Dreux, dont elle fait désormais partie. Pendant presque neuf siècles et jusqu'à la fin du XVIII^e, le canton était bercé par la

**« LES EURÉLIENS
L'ADORENT POUR SON
PAYSAGE DE CAMPAGNE
ET SA RICHESSE
PATRIMONIALE »**

culture de la vigne. Une production favorisée par des coteaux bien exposés, une terre propice ainsi que la traversée en son sein de l'Eure, principal pivot d'échanges économiques et industriels dont le port d'Anet était le moyeu.

Jadis terre de vigne et de vin

Avec la fin de la vigne, c'en fut fini aussi des tonneliers, potiers, bourreliers, maréchaux-ferrants... et plusieurs petites communes qui en vivaient, comme Bû, virent alors leur population drastiquement chuter. L'arrêt de la navigabilité de l'Eure porta l'estocade à l'activité du

port d'Anet. Le canton se vida peu à peu... jusqu'à ce que l'essor de l'automobile, le goudronnage des routes et la décentralisation permettent de nouvelles installations pérennes ✕

À LIRE :

Une Transition périurbaine d'Hervé Davodeau, Pierre Donadieu et André Fleury sur

↳ [projetsdepaysage.fr/fr/
une_transition_periurbaine_](http://projetsdepaysage.fr/fr/une_transition_periurbaine_)



Crédit photo : SMBP

INDUSTRIE

SMBP, UNE « CARRIÈRE » D'EXCEPTION DANS LE CANTON DE CHARTRES-2

Des travaux publics à la réalisation de grands ouvrages d'art, l'entreprise SMBP, située à Berchères-les-Pierres, a connu une ascension fulgurante et fête cette année ses quarante ans d'existence.

26 M d'€

**LE CHIFFRE D'AFFAIRES
DE LA SOCIÉTÉ**

C'est l'histoire d'une remarquable ascension sociale doublée d'une incroyable réussite économique. Celle d'un fils de garagiste d'Il-lers-Combray qui ouvre son propre garage en 1978 à Brou et qui, quarante ans plus tard, est à la tête d'une entreprise de production de granulats de 26 millions d'euros de chiffre d'affaires... Une success story comme on en lit parfois dans les magazines et qui, cette fois, a pris racine dans notre département. Qui aurait dit, en effet, à ses débuts, que Christian Laye serait aujourd'hui le patron d'une cinquantaine d'employés (jusqu'à 70 avec les intérimaires), sur trois sites – Berchères-les-Pierres, Prasville et Viabon. Son secret : « Je ne lâche rien. Plus j'ai d'obstacles, plus je m'accroche et plus je deviens bon », lâche l'homme aujourd'hui âgé de 68 ans. Lorsqu'il crée la Société des matériaux de Berchères-les-Pierres, entreprise de travaux publics et de terrassement, Christian Laye s'installe sur place, dans un simple bungalow, avec son épouse et ses quatre enfants. « Ici, il y avait de la pierre. J'ai d'abord trouvé

un petit concasseur pour mes propres chantiers et très vite, je me suis passionné pour l'extraction et l'exploitation de la carrière », raconte-t-il. SMBP change de raison sociale : rapidement, l'entreprise se spécialise dans le granulat calcaire et investit à tout-va dans du matériel de pointe, comme une usine high tech de presse à boues à Prasville – « la seule en France ! », note-t-il. Ce lieu permet de presser mille tonnes de boues par jours pour récupérer 80 % d'eau : ainsi, les granulats sont lavés avec une eau sans cesse recyclée.

Investissement et réactivité

« On n'avait plus à Berchères la qualité de granulat nécessaire pour devenir un leader dans la profession. Le but était d'avoir des matériaux pour faire du béton et à Prasville,

la roche est plus dure... », explique Christian Laye. Pourtant, là aussi, les choses se corsent. Le terrain destiné à l'usine se trouve d'un côté de la nationale 154, mais la carrière... est de l'autre ! « Pour palier à ce problème, on a creusé 200 m de tunnel sous la nationale ! Puis nous avons mis en place une centrale à béton il y a sept ans, pour trois millions d'euros ; et dans la même année 3 000 m² d'ateliers ont été créés. À présent, je travaille à l'ouverture, d'ici à deux ans, d'une carrière à Viabon, plus moderne encore, avec des machines à très haute technologie ». À l'image de cette énorme pelle à extraction Caterpillar 6015 dont SMBP vient de se doter pour la modique somme d'1,3 millions d'euros : « C'est la plus grosse pelle d'Europe et le premier modèle en France ! », s'exclame Christian Laye ✕

RÉALISATIONS REMARQUABLES

En France – fourniture de granulats+sable : le « Dupleix » A13-A86 | le terminal « Satellite S4 » de l'aéroport Roissy-Charles-de-Gaulle | la couverture de la RN19 avec Vinci à Boissy-St-Léger | la station d'épuration de Versailles

En Eure-et-Loir - fourniture du béton : le pont de la déviation d'Auneau | le pont-rail de la rocade de Chartres | une cinquantaine de socles d'éoliennes | la station d'épuration de Mainvilliers | Le pôle administratif de Chartres



CLIQUEZ, POSTULEZ, DÉCROCHEZ !

Le dispositif Boostemploi du Conseil départemental d'Eure-et-Loir accompagne les Euréliens dans leur recherche d'emploi depuis 2009. Plus de 500 personnes sont recrutées chaque année. Recruteurs, candidats, profitez du réseau Boostemploi pour donner un nouvel élan à votre activité professionnelle !

RESPONSABLE SERVICE CLIENTS H / F

Domaine professionnel : Transport
logistique

Lieu de travail : Janville (28)

Type de contrat : CDI

Expérience souhaitée : 2 An(s). **Qualifications demandées :** Agent de maîtrise. **Diplômes demandés :** Bac+2 ou équivalent Gestion relation client.

ASSISTANT ADMINISTRATIF / ASSISTANTE ADMINISTRATIVE H / F

Domaine professionnel : Fonction
Publique Territoriale

Lieu de travail : Chartres (28)

Type de contrat : CDI

Diplômes demandés : Bac ou équivalent Administration personnel.

CHAUFFEUR DE POIDS LOURD H / F

Domaine professionnel : Transport
logistique

Lieu de travail : Janville (28)

Type de contrat : CDI

Expérience souhaitée : 3 An(s). **Qualifications demandées :** Ouvrier qualifié (P3, P4, OHQ).

FRAISEUR / FRAISEUSE H / F

Domaine professionnel : Industrie

Lieu de travail : Dreux (28)

Type de contrat : CDI

Qualifications demandées : Ouvrier qualifié (P3, P4, OHQ). **Diplômes demandés :** Aucune formation scolaire.

COMMERCIAL AUPRÈS D'UNE CLIENTÈLE D'ENTREPRISES H / F

Domaine professionnel : Médias /
Multimédias

Lieu de travail : Lucé (28)

Type de contrat : CDI

Expérience souhaitée : Débutant accepté
Diplômes demandés : Bac+2 ou équivalent commerce.

PLAQUISTE ENDUISEUR H / F

Domaine professionnel : Fonction
Publique Territoriale

Lieu de travail : Bailleau le Pin (28)

Type de contrat : Contrat de 15 jours

Expérience souhaitée : Débutant accepté
Qualifications demandées : Manœuvre
Diplômes demandés : Aucune formation scolaire.

AUTOMATICIEN D'ÉTUDES ET CONCEPTION H / F

Domaine professionnel : Industrie

Lieu de travail : Terminiers (28)

Type de contrat : CDI

Expérience souhaitée : 5 An(s). **Qualifications demandées :** Agent de maîtrise. **Diplômes demandés :** Bac+3, Bac+4 ou équivalent Automatismes informatique.

EXPERT-COMPTABLE H / F

Domaine professionnel : Cabinet Audit

Lieu de travail : Chartres (28)

Type de contrat : CDI

Qualifications demandées : Cadre
Diplômes demandés : Bac+3, Bac+4 ou équivalent Expertise comptable.

MÉCANICIEN DE VÉHICULES DE TRANSPORT EN COMMUN H / F

Domaine professionnel : Transport
logistique

Lieu de travail : Mainvilliers (28)

Type de contrat : CDI

Expérience souhaitée : 2 An(s). **Qualifications demandées :** Ouvrier qualifié (P1, P2). **Diplômes demandés :** CAP, BEP ou équivalent Entretien mécanique.

Afin de pouvoir postuler aux offres merci de vous inscrire en ligne sur

 boostemploi.eurelien.fr



 **Renseignements**
02 37 20 10 06

**Janville
Forum
de l'emploi**

24 mai
Espace Thierry La Fronde
de 9h à 12h.



PORTRAIT

CATHERINE AUBIJOUX

Conseillère départementale du canton d'Auneau depuis 2015, Catherine Aubijoux défend son territoire des Franges franciliennes depuis près de 20 ans. D'abord en tant que conseillère municipale dans sa ville d'Auneau, puis comme adjointe au maire et élue communautaire. Mère de trois enfants, Catherine Aubijoux, 60 ans, a mené une carrière dans le secteur des assurances avant de se consacrer à la politique. Elle se passionne pour les questions du social. « *Faciliter les démarches de la population, être à l'écoute des autres, identifier les urgences et pouvoir y répondre, c'est comme cela que j'envisage mon rôle d'élue* ». Cette Sarthoise d'origine, férue de pêche à la ligne et de jeux de société, n'a pas tardé à s'acclimater à l'Eure-et-Loir. « *Quand je suis arrivée à Auneau, c'était une petite ville. Aujourd'hui elle a bien grandi* ». L'élue nous dévoile quelques-uns de ses lieux et activités préférés dans le département.



SES COUPS DE CŒUR

1 L'ÉGLISE DE SAINT-RÉMY À AUNEAU

« J'ai une sympathie particulière pour cet édifice qui a été construit à l'époque gauloise, sur une fontaine druidique. On peut d'ailleurs voir cette dernière au nord de la nef. Les peintures murales à l'intérieur du lieu lui donnent beaucoup de caractère. De beaux concerts ont lieu régulièrement dans cette église, dans un cadre intimiste et avec l'acoustique si caractéristique de ces bâtiments. »

Les visites de l'église Saint-Rémy ont lieu de mai à septembre le 1er samedi de chaque mois de 14h à 18h. Contact : Mairie d'Auneau au 02 37 31 70 20.



1

2 SE PROMENER DANS LA VALLÉE DE LA VOISE

« De Roinville à Béville-le-Comte, j'apprécie de me promener dans les bois ; mais aussi le long de la Voise qui est affluent de la rive droite de l'Eure. Rien qu'en Eure-et-Loir, elle traverse 33 communes ! Ces immersions dans la nature sont des moments tranquilles où l'on peut ramasser des champignons, observer la végétation, les insectes... Si vous êtes patients, vous pourrez même apercevoir des biches ! »

Vos itinéraires de promenade à découvrir sur www.123randonnee.fr



2

3 LA MAISON DU NÉOLITHIQUE À AUNEAU

« Sur le site du Jardin de la Préhistoire, des passionnés de la Société alné-loise d'archéologie et d'histoire locale ont reconstitué une maison telle que les hommes du néolithique auraient pu la construire eux-mêmes. C'est un endroit agréable en été : il y a tellement à découvrir sur la vie des hommes et des femmes d'il y a 6500 ans. D'avril à octobre, les curieux peuvent découvrir de nombreuses animations, participer à une initiation au taillage de silex ou encore à des visites guidées à la découverte d'une nature fertile. »

Sente de l'Étang, à Auneau. Renseignements : jardindelaprehistoire@gmail.com, 02 37 33 11 04 ou 06 19 85 54 07.



3

4 LA MAISON DU PARC À AUNEAU

« En tant que Vice-présidente de la Commission Solidarité, autonomie et santé publique au Département, en charge également des questions sociales dans la commune d'Auneau et membre de la Fondation Texier-Gallas, il me tenait à cœur de parler de cet endroit. Il s'agit d'une structure globale d'intégration par le travail de personnes autistes adultes créée par la société Novandie, filiale d'Andros. Six pensionnaires autistes – bientôt douze – y sont accueillis du lundi en vendredi. Le matin, les résidents travaillent à l'usine, et l'après-midi, ils sont pris en charge par des éducateurs, qui les aident à s'insérer dans la vie locale au travers d'activités adaptées. Je suis fière d'avoir accueilli une telle initiative sur le canton. »



4

5 LE FESTIVAL TOP IN HUMOUR

« La philosophie de cet événement qui a lieu tous les ans depuis 2002 correspond bien à celle de l'Eure-et-Loir. Top in Humour promeut le spectacle vivant à la ville comme à la campagne, à travers plusieurs spectacles en partenariat avec les centres culturels, les petites communes et leurs salles des fêtes. Depuis sa création, Top In Humour est aussi un révélateur de talents. Au foyer culturel d'Auneau, nous avons par exemple pu accueillir Les Bodin's il y a quelques années, qui sont célèbres maintenant. »

www.topinhumour.fr



5


TERRITOIRE

PÊCHE : CE QU'IL FAUT SAVOIR SUR L'OUVERTURE DE LA SAISON

Depuis le 10 mars, plus de 13 000 pêcheurs ont repris leurs gaules pour l'ouverture de la pêche à la truite fario. Leur discipline se pratique avec respect, en fonction des espèces et des catégories de cours d'eau.

Au bout d'une saison froide interminable, quand on ne rêve plus que de printemps, il y a un signe qui ne trompe pas : depuis le 10 mars très précisément, les bords de cours et de plans d'eau sont à nouveau investis par les cannes à pêche... C'est que l'ouverture de la pêche (à la truite fario) est un signe, à la fois, de retour des beaux jours et, pour les amoureux de poisson, du moment tant attendu de ressortir les lignes.

La pêche, pourtant, ne se résume pas qu'à celle de la truite et l'on peut pêcher quasiment toute l'année, en fonction de son espèce de prédilection : brochet, carpe, perche, tanche... Dans le département, d'ailleurs, le choix est vaste : la Fédération départementale de pêche et de protection

du milieu aquatique (FDPPMA) y a répertorié quarante espèces ! « *Rien que dans l'Huisne, on en compte 28 !* », souligne Nicolas Esnault, chargé de développement à la FDPPMA : « *Mais pour pêcher la truite sauvage, les lieux de pêche sont plus limités : au nord du département sur les bassins de l'Avre et de la Blaise, dans l'Yerre ou encore dans le secteur de Nogent-le-Rotrou – dans l'Huisne, la Cloche ou la Rhône...* »

La truite, reine des pêcheurs

Et c'est en raison de cette faible population sauvage que les associations locales procèdent, juste avant le jour J, et au cours de l'année, à un lâcher de truites d'élevage. Car la truite, c'est un peu la reine des pêcheurs. Tout l'intérêt de la chose vient de la traque : la truite, contrairement aux

poissons qui peuvent se pêcher au coup (c'est-à-dire à un endroit déterminé où l'on attend de les prendre après les avoir attirés), est un poisson qu'on attrape en suivant ses déplacements avec discrétion et persévérance... Un genre de jeu de quête grandeur nature. Et pour mieux jouer encore, il faut respecter son partenaire... « *Les truites de pisciculture lâchées à l'ouverture de la pêche sont destinées à être conservées par les pêcheurs mais « sportive » avec, au final, la remise à l'eau des poissons* », note Nicolas Esnault. C'est ce qu'on appelle le « No-kill » (« ne pas tuer »). Une belle notion ✕

Contact : 02 37 52 06 20
 ↘ federationpeche.fr/28



→ FÊTE DE LA PÊCHE LE 3 JUIN

Chaque année est organisée une opération festive de communication et de promotion de la pêche : la Fête de la pêche. Cette année, elle aura lieu le dimanche 3 juin sur tous les sites associatifs définis par la Fédération de pêche et les associations de pêche locales. L'occasion de découvrir gratuitement la pêche puisque celle-ci, uniquement à cette date et sur les sites organisateurs, est libre.

13 087

PÊCHEURS DANS LE DÉPARTEMENT EN 2017 DONT 3000 ENFANTS (DONT 2000 MOINS DE 12 ANS)

91

HÉBERGEMENTS LABELLISÉS « PÊCHE »

5

ÉCOLES DE PÊCHE OU ATELIERS PÊCHE/NATURE

850 KM DE COURS D'EAU PERMANENTS EN EURE-ET-LOIR, 250 KM DE BERGES ASSOCIATIVES EN 2^È CATÉGORIE, 50 KM DE PARCOURS DE PÊCHE EN 1^È CATÉGORIE (TRUITE UNIQUEMENT) ET 350 HA DE PLANS D'EAU

40

ESPÈCES DE POISSONS RÉPERTORIÉES DANS LE DÉPARTEMENT

9

POSTES DE PÊCHE À LA CARPE DE NUIT EN RIVIÈRE

QUATRE IDÉES REÇUES (ET FAUSSES) SUR LA PÊCHE



1 « LES ÉCREVISSSES, C'EST BON SIGNE ! »

FAUX : 99,9% des écrevisses que l'on rencontre dans le département sont désormais américaines et non autochtones. Or, ces intruses sont considérées comme invasives et il est impérieux d'en limiter l'expansion.

2 « LA PÊCHE ÉLECTRIQUE, C'EST MAUVAIS POUR LES POISSONS. »

FAUX : la pêche électrique n'a pas d'impact sur les poissons lorsqu'elle est réalisée dans un but d'inventaire et non pour les tuer. Dès lors, elle a pour but d'estourbir un temps les poissons qui peuvent ainsi être pêchés rapidement, dénombrés et remis à l'eau.

3 « PRATIQUER LE NO-KILL N'A PAS DE SENS : ÇA BLESSE LES POISSONS. »

FAUX : remettre les poissons à l'eau après les avoir pris ne les blesse que si on les manipule mal et avec brusquerie. Un poisson correctement manipulé hors de l'eau y repart sans encombre et on pourra le repêcher plusieurs saisons de suite.

4 « TOUS LES RATS D'EAU SONT DES NUISIBLES. »

FAUX : si le rat musqué et le ragondin font bien partie de la liste départementale des espèces nuisibles, ce n'est pas le cas du campagnol amphibie, ni du castor, ni encore de la loutre.

PÊCHER... QUAND TOUT LE MONDE DORT...

Le seul poisson qu'il est autorisé de pêcher la nuit est la carpe. Mais pas n'importe où et pas n'importe comment. Il vous faudra choisir de vous rendre sur l'un des vingt-trois plans d'eau inscrits dans le calendrier départemental établi annuellement par la Fédération. La pêche de nuit sera alors organisée selon des dates qu'il vous faudra réserver d'avance, parmi 300 nuits proposées. En rivière, vous ne pourrez pêcher la carpe de nuit que sur 9 postes et uniquement sur le Loir.



SPORT

SAMEDI 19 ET DIMANCHE 20 MAI

TONNERRE MÉCANIQUE À BROU

Comme toujours, le motocross de la Pentecôte, à Brou, sera un temps fort de la saison mécanique. Les 19 et 20 mai, le terrain des Tonnes accueillera les concurrents du championnat d'Europe 65 et 85 cc, mais aussi le championnat de ligue 125 cc. Un weekend festif sous le signe des grosses cylindrées !

Les Tonnes, à Dampierre-sur-Brou
Prévente tarif préférentiel jusqu'au 4 mai sur www.mxclub.com
Infos moto-club.brou@orange.fr, 02 37 97 31 70



SPECTACLE

LE SAMEDI SOIR

LES NOCTURNES DE MAINTENON

Apprêtez-vous à découvrir l'incroyable histoire du Château de Maintenon, dans une mise en scène entre mystère et jeux d'ombres, en compagnie de Nanon et Miss Carter. En Mai : samedis 12 et 26.

En Juin : samedi 16. Juillet & Août : tous les mercredis. Visites nocturnes possibles jusqu'en octobre.

L'heure de début de la visite vous est communiquée lors de la réservation au 02 37 23 00 09 ou chateau.maintenon@eurelien.fr



LUNDI 14 ET MARDI 15 MAI

LA ROMANCE DE PARIS

Luisant accueille une truculente comédie musicale dansée et chantée en direct par les artistes de la Compagnie Trabucco. Une immersion expresse dans un Paris rétro mais pas ringard.

À 15 h, salle André Malraux, Cours Charles Brune, à Luisant. 02 35 86 85 00.



AG EN



SPECTACLE



À Châteaudun, une aventure unique au cœur du château

Fort du succès de sa première édition et de ses 6000 spectateurs, «La Grande Epopée» revient avec une deuxième saison augmentée de nouvelles scènes, pour un spectacle encore plus épique, à découvrir à partir du 18 mai 2018. Dans un spectacle au cœur de l'édifice, 350 volontaires, acteurs, figurants, choristes vous entraînent dans les tourbillons de l'aventure chevaleresque de l'Histoire de France, qui fera rêver les petits et les grands...

*La billetterie est d'ores et déjà ouverte au 02 37 84 01 14 ou lagrandeepopee.com
Tarifs : Adultes : 15 euros / Enfants : 8 euros / Moins de 6 ans : gratuit
Non accessible aux personnes à mobilité réduite*

VENDREDI 25 MAI

L'ENVOL DU PAPILLON

A travers la voix de sa grand-mère Eléonora, mais aussi en langue des signes (LSF), Suzanne livre ses incompréhensions d'enfant, ses douleurs face à un monde qu'elle n'entend pas. Puis, avec la rencontre de la communauté sourde et de sa langue, une nouvelle vie où elle peut communiquer avec les autres et enfin s'épanouir. Un spectacle de poche à partir de 11 ans.

À 20h30, espace socio-culturel, rue de Berg-Op-Zoom à Brezolles. 02 37 48 20 45



THÉÂTRE

SAMEDI 26 MAI

MISÉRABLES
AVEC UN Z

Deux gars, une fille : elle, elle lit Les Misérables de Victor Hugo. Eux, ne sont que peu intéressés. Mais ensemble, le jeu va vite prendre le pas sur la lecture : la demoiselle va entraîner les trublions dans l'univers extraordinaire de ce conte romantique et romanesque.

Les Misérables, par la compagnie Krizo Théâtre, à 20h30 à la salle l'Eole, à Gommerville. 02 37 99 72 84.

DA

MUSIQUE

JEUDI 17 MAI

ENTRE ELECTRO
ET HIP-HOP

Ancien batteur, artiste touche à tout, Beat Matazz est un artiste surprenant originaire de Tours. Son flow rappé et chanté mélange hip-hop et musique électronique et y ajoute un jeu de scène à base de machines nommées « pads ». Un jeu inédit sur les rythmes pour un résultat entraînant et peu commun.

Beat Matazz, à 20 h 30 au Théâtre municipal, place Saint-André, à Châteaudun. 02 37 45 96 07 - Concert gratuit

ANIMATION

DU 15 AU 17 JUIN 2018

LES RATS DES
CHAMPS FESTOIENT

L'association de Fontaine-la-Guyon « Les Rats des champs » propose sa guinguette d'été, avec le groupe de rock/chanson française Les hurlements d'Élé en tête d'affiche. Préparez-vous pour trois jours de rires, de chansons et d'activités pour tous les âges.

[lesratsdeschamps](https://www.facebook.com/lesratsdeschamps)



JUSQU'AU 31 OCTOBRE

FERTÉ-VIDAME :
SUIVEZ LE GUIDE !

A l'aide de l'audiodescription à télécharger gratuitement sur votre smartphone (voir lien ci-dessous), vivez la démesure et la splendeur du siècle des lumières dans le parc du château de La Ferté-Vidame. Soixante hectares de parc à la française, où Saint-Simon écrit la majeure partie de ses mémoires.

Place du vieux marché, à La Ferté-Vidame. 02 37 37 68 59. Livret pédagogique offert sur place aux enfants visiteurs.

<https://bit.ly/1Uqjnv5>

EXPOSITION

JUSQU'AU 21 MAI 2018

UN SAFARI DE
L'INFINIMENT PETIT

Colette et Thierry Cense, photographes amateurs dunois férus de nature, exposent d'étonnantes photographies de flore, petits mammifères et insectes que l'on trouve dans nos jardins. Ils seront présents le lundi 21 mai à partir de 14h30 pour échanger avec les visiteurs.

Horaires et infos : 02 37 37 80 11, château. senonches@gmail.com

Château de Senonches

LIRE, VOIR,
ÉCOUTER

DISQUE

SHEWOLF, L'OVNI
GRUNGE DU
PERCHE

Alice, Fanny et Marie-Claude ont quitté la capitale et son rythme

effréné pour le village de Vichères (canton de Nogent-le-Rotrou), où elles ont installé leur studio d'enregistrement. Dans « Sorry, not sorry », leur premier album, ces trentenaires livrent un rock totalement décomplexé, qui évoque à la fois Nirvana, Hole et Patti Smith. Les influences sont assumées et passées à la moulinette du psyché et de la chanson engagée. Un mélange détonnant qui séduit jusque dans les festivals étrangers.

Album à découvrir sur

<https://shewolf3.bandcamp.com>



LIVRE

UN CASTING POUR
CHANGER DE VIE

La Chartraine Elle Seveno, auteure de la série « New Romance - Make me bad », qui

a séduit nombre de lecteurs en 2017, est de retour avec son nouvel ouvrage. Camille revient en France après des mois passés au bout du monde pour oublier son désespoir. Le casting qu'elle passe pour intégrer le célèbre groupe des Nameless Options va-t-il faire basculer sa vie ? Léo, le ténébreux guitariste du groupe, va la pousser dans ses retranchements...

« Restart With Song », Hugo Poche.

Aussi disponible en ebook www.hugoetcie.fr



LIVRE

ALPHABET INSOLITE

Lieux insolites, personnages hauts en couleur, expressions oubliées, faits divers ou extraordinaires, petites histoires dans la Grande Histoire, voici l'objet de cet

alphabet insolite d'Eure-et-Loir, signé par le collectif d'auteurs euréliens Ibidem. Les couleurs et les parfums du territoire s'y mêlent avec humour et malice aux lieux, du Perche au Thymerais en passant par la Beauce et le Dunois.

Livre aux Éditions du Colombier.

Plus d'infos sur <http://ibidem.kazeo.com>

La guerre de tranchées à l'époque du soldat Eusèbe Badufle.



« Une famille d'Eure-et-Loir dans la Grande Guerre » n'est pas un énième livre sur la Première Guerre Mondiale. Le professeur agrégé d'histoire-géographie et écrivain Jean-Philippe Noblet, auréolé pour son travail du Prix du Manuscrit de Beauce et Dunois 2017, fait émerger avec sensibilité les liens familiaux, les réseaux d'amitié, le courage dont faisait preuve le soldat Eusèbe Badufle de Sancheville, un père beauceron parti à la guerre.

Un témoignage rare à retrouver dans un livre richement illustré, chez Ella éditions.

www.ella-editions.com

Contact : jpnoblet.kazeo.com@gmail.com

SCEAU NOBILIAIRE

LOUIS, COMTE DE CHARTRES ET DU DUNOIS

Ce sceau, provenant de la collection de sceaux détachés des Archives départementales, représente dans son champ le comte de Blois Louis de Clermont, sur un cheval lancé au galop, brandissant une épée de la main droite et tenant un bouclier de la main gauche. D'autres éléments viennent compléter cette tenue guerrière comme le casque et la cotte de mailles que l'on distingue aisément. Ce sceau, dit « équestre de guerre » utilisé par le comte au XIII^e siècle, représente l'archétype du sceau nobiliaire au Moyen Âge : destiné à authentifier l'auteur d'un acte et à valider ce dernier, il sert également à affirmer la puissance du comte et la vocation guerrière de sa condition de noble.



Sceau de Louis de Clermont, comte de Blois, de Chartres et de Dunois, 1203. Arch. dép. Eure-et-Loir, 1 SC 70.

EXPOSITION

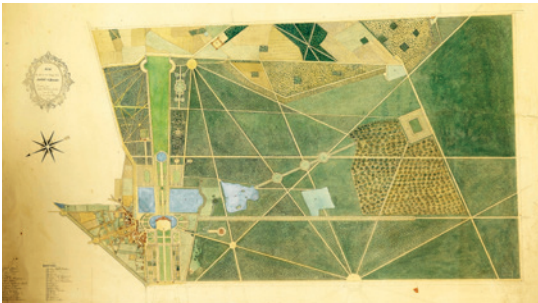
« UN SCEAU DANS L'HISTOIRE »

Vous pourrez admirer ce très beau sceau lors de l'exposition « Un sceau dans l'histoire » présentée aux Archives départementales jusqu'au 15 juin prochain. Vous pourrez y découvrir les plus beaux sceaux de ses collections, l'histoire et les différents usages au cours du temps de ce signe de validation si particulier. Exposition aux Archives départementales, esplanade Martial Taugourdeau, pont de Mainvilliers à Chartres (face au musée du Compa).

Plus d'informations sur archives28.fr ou au 02 37 88 82 20.

CARTE

LES GRANDES HEURES DE LA FERTÉ-VIDAME



Ce très beau plan aquarellé dévoile la beauté du parc du château de la Ferté-Vidame. On y aperçoit, en bas à gauche, le bourg et le château, entouré de ses pièces d'eau, pavillons et jardins à la française, reconnaissables à leurs parterres en broderie et à leur ordonnancement géométrique. Au-delà, la majeure partie du plan représente les bois de la Ferté-Vidame et les sentiers qui permettent de les tra-

verser. Ce plan fut dressé en 1835, peu après les grandes heures du domaine au temps du marquis de Laborde qui avait entrepris la rénovation du château et le réaménagement du parc à partir de la fin des années 1760 dans un style classique. Une première place-forte médiévale, existait à cet endroit dès le X^e siècle. La propriété fut acquise au début du XVII^e siècle par un membre de l'illustre famille de Saint-Simon. Lorsqu'il hérita du domaine, le duc de Saint-Simon, auteur de célèbres Mémoires, finança d'importants travaux à partir de 1719. La ville de la Ferté-Vidame porte également la trace de ces réaménagements successifs. Cédé en 1784 au duc de Penthièvre, le château fut ensuite détruit pendant la Révolution ainsi que d'autres bâtiments annexes, partiellement restaurés au début du XIX^e siècle et classés monuments historiques dans les années 1970 et 1990. On peut aujourd'hui encore admirer ces ruines grandioses et profiter du parc pour d'agréables promenades.

Plan du parc du château de la Ferté-Vidame, 1835. Arch. dép. Eure-et-Loir, 16 Fi NC 39.

Ça s'est passé en Mai...

1590

27 mai. Châteaudun est prise l'espace de quelques semaines par les troupes de la Ligue, puissante alliance armée de catholiques défavorables au protestantisme.

1828

4 mai. À Chartres, on présente un projet pour faire monter l'eau de la rivière Eure dans la haute ville.

1908

23 mai. Naissance à Paris d'Hélène Boucher. L'aviatrice détentrice de plusieurs records du monde viendra souvent au hameau de Boigneville près de Yermenonville.

1956

28 mai. Naissance à Épernon du navigateur Francis Joyon, qui remporta en 2000 la transat anglaise à bord d'Eure-et-Loir.

1968

24 mai. Deux à trois mille personnes défilent dans les rues de Chartres : la crise de mai 68 sera vécue avec modération en Beauce.



Stéphane Lemoine, Conseiller départemental du canton d'Auneau.

ÉCONOMIE

L'ENTREPRISE CLAAS INSTALLE SON SIÈGE SOCIAL SUR LE CANTON D'AUNEAU

Le conseiller départemental Stéphane Lemoine peut avoir le sourire. L'Eure-et-Loir et le canton d'Auneau ont emporté les faveurs du constructeur allemand de machines agricoles Claas, qui va prochainement installer son siège social français sur la commune d'Ymeray.

Moissonneuses-batteuses, ensileuses, chargeurs télescopiques, presses et machines de récolte fourragère vont bientôt investir en masse les locaux de l'ancienne société Kirchoff, à Ymeray (canton d'Auneau). Début 2019, le géant allemand des machines agricoles Claas ouvre en effet un stockage de pièces détachées dans les 6000 m² du bâtiment existant. L'année suivante, c'est le siège social français de la société qui sortira de terre, ainsi qu'une académie de formation à la conduite des différentes machines. Comment la commune rurale de 635 habitants l'a-t-elle emporté sur ses concurrents pour l'accueil de ce projet d'envergure ? « Il y a deux ans, le constructeur de machines agricoles Claas s'est montré intéressé pour s'installer sur cette friche industrielle d'Ymeray, très visible depuis la route, et qui a l'avantage d'être restée en bon état depuis la fin de son occupation en 2013 », explique Stéphane Lemoine.

« La maire d'Ymeray, Jocelyne Petit, m'a alors sollicité afin que nous mettions tout en œuvre pour conclure l'arrivée de cette entreprise. » Problème : le constructeur de machines agricoles a besoin de 5 hectares de terrain pour mener à bien son projet, et le terrain de la commune d'Ymeray n'en comporte que 2. Seule solution, procéder à des échanges de terrain. « M. Lemoine et moi-même avons œuvré en collaboration, en tant que facilitateurs dans ce dossier », indique Jocelyne Petit. « Les agriculteurs et propriétaires ont été compréhensifs, et nous avons pu parvenir à répondre aux demandes de Claas. »

50 emplois créés sur le canton

Les motifs de satisfaction sont multiples : la reprise d'une friche industrielle, l'installation d'un projet adapté à l'ADN du territoire, mais aussi le volet emploi. « Une cinquantaine de postes seront prochainement à pourvoir, pour renforcer l'équipe de 200 personnes qui occupera le site », s'enthousiasme Stéphane Lemoine. Mais

l'installation d'un tel projet promet aussi de belles retombées économiques pour le canton d'Auneau : Claas est un grand consommateur de sous-traitants locaux, mais il y a également 4500 nuitées par an consommées par les clients ou revendeurs en visite au siège, et 150 repas par jour en moyenne à prévoir pour les employés ✕

LE SITE DE CHARTRES TRANSFÉRÉ À AUNEAU

Le nouveau siège social de Claas, doté d'un espace d'exposition des machines au rez-de-chaussée, intègre les sites de Claas à Chartres et dans l'Essonne, qui seront transférés dans le nouvel ensemble. La production des véhicules reste elle partagée entre l'Allemagne et Le Mans. Un projet d'envergure pour cette entreprise familiale, qui génère dans l'Hexagone un chiffre d'affaires de 600 millions d'euros par an.



RÉUNIONS DÉCENTRALISÉES : LES ÉLUS JUNIOR ONT AIMÉ

Le Conseil départemental des jeunes a travaillé, le 14 mars, au bilan de ses premières réunions décentralisées dans les collèges d'Eure-et-Loir. Un bilan des plus positifs.



Noa Goudjil, 13 ans^{1/2},
conseillère départementale jeune
du collège Edouard-Henriot à Lucé
« J'ai été très agréablement
surprise par les retours sur
les actions dans les collèges,
notamment les « Idéations ». On
comprend bien, par tous ces
ateliers - la Webradio ou les
saynètes avec Scratch auxquelles
j'ai participé - tout l'intérêt
de travailler sur le bien-vivre
ensemble. »



Yasmine Dhraief,
15 ans, conseillère
départementale jeune du collège
Marcel-Pagnol à Vernouillet
« Je suis très engagée dans
un projet de salle d'écoute
dans mon collège, une salle
qui serait mise à disposition
des élèves un lundi sur deux
de 11h à midi pour y parler de
leurs problèmes. Ça me tient
vraiment à cœur. »



Il est exercice toujours ardu que celui du bilan. Il induit de se pencher sur des actions parfois un peu anciennes dans la mémoire de chacun, de réfléchir néanmoins à leur réalisation, d'en tirer des enseignements. C'est la gymnastique à laquelle s'est livré le Conseil départemental des jeunes (CDJ) tout au long de la journée du mercredi 14 mars, à l'Hôtel du Département, à Chartres, en revenant sur les premières réunions décentralisées du CDJ dans les collèges euréliens : à Courville-sur-Eure (collège Louis-Pergaud) et Chartres (collège Sainte-Marie). « Je vous rappelle qu'il s'agit, comme toujours, de travailler sur le bien-vivre ensemble, mais à l'intérieur-même de vos établissements », introduit Fabienne Sabourin, cheffe du projet citoyenneté en charge du CDJ. « Au cours de chacune de ces journées décentralisées, trois ateliers étaient proposés :

un atelier Webradio, des saynètes sur le bien-vivre ensemble via le logiciel Scratch et un atelier Idéation permettant de faire émerger des idées d'actions à mettre en œuvre dans les collèges. »

Certains élus ont pris la parole pour raconter avec enthousiasme leur expérience dans ces ateliers et évoquer les projets ayant découlé de ces réunions. « Dans mon collège, on a imaginé mettre en place une « box à cop's », qui permettrait à des personnes de veiller sur d'autres », raconte ainsi Romane, du collège Nicolas-Robert de Vernouillet. Un exemple parmi d'autres pour aller toujours vers plus de bienveillance entre élèves. Et la somme de ces propositions a conquis la proviseure du collège de Courville, Anne-Mathilde Dorné, qui assistait ce matin-là à la réunion du CDJ : « Votre venue nous a permis d'engager avec les adultes une réflexion sur le bien-vivre ensemble dans notre établissement », a confié la cheffe d'établissement ✕

➤ eurelien.fr/guide/le-cd-des-jeunes

Contact : fabienne.sabourin@eurelien.fr - 02 37 34 96 17

ET TOI ? TU CAPTES ?

Continuez à voter sur eurelien.fr

Plus d'infos p.9

LES ÉLUS ONT LA PAROLE

En application de l'article 9 de la loi N°2002-276 du 27 février 2002 relative à la démocratie de proximité, un espace d'expression libre est réservé aux groupes d'élus de l'Assemblée départementale

GÉRARD SOURISSEAU
UPE - LA MAJORITÉ DÉPARTEMENTALE



STÉPHANE LEMOINE
LES RÉPUBLICAINS ET TERRITOIRES D'EURE-ET-LOIR - MAJORITÉ DÉPARTEMENTALE



MARIE-PIERRE LEMAITRE-LEZIN
GROUPE DE GAUCHE



Notre territoire face aux nouvelles opportunités touristiques : une chance pour la ruralité

79% des français et 86% des franciliens aimeraient effectuer un séjour à la campagne selon l'enquête KANTAR TNS réalisée en partenariat avec l'ADRT Eure & Loir et Airbnb. C'est une chance pour notre territoire rural mais frontalier de Paris et de l'Île de France. Il est intéressant de voir ce qui motive les urbains à séjourner à la campagne : d'abord la volonté de rompre avec un quotidien stressant et se ressourcer ; ensuite la volonté d'éprouver de nouvelles expériences. Ces opportunités il nous faut les saisir en valorisant notre offre nature avec ses forêts, ses vallées et rivières, repenser nos centre-bourgs au profit des habitants et des visiteurs. Il nous faut encore développer et qualifier notre offre d'hébergement en zone rurale, où l'on recense 90% des projets d'hébergements. La valorisation de nos productions agricoles s'inscrit dans cette dynamique. 3 véloroutes d'envergure nationale traversent le territoire, en particulier la Véloscénie, Paris le Mont-St-Michel à vélo et nous confortent. La finalité étant de mettre en désir notre territoire, de renforcer son attractivité, en permettant aux habitants d'être les acteurs de la « nouvelle attractivité rurale » ✕

Gérard Sourisseau et Christelle Minard

Routes et Sécurité, le Conseil départemental s'engage

Parmi les compétences majeures du Département, les infrastructures routières et la sécurité sont fondamentales.

L'hiver rigoureux (je remercie tous ceux qui ont participé aux actions de déneigement) a entraîné une forte dégradation des chaussées et c'est plus de 2 000 000 d'euros qui seront destinés à leur remise en état. Cette année, avec un budget volontariste en investissement de 33 820 000 euros, c'est 6 000 000 d'euros supplémentaires qui seront investis dans la rénovation des voiries de notre territoire.

Dans le cadre de la sécurité routière, il apparaît nécessaire d'établir un plan triennal de modernisation des signalisations horizontales et verticales. Ainsi, les nouveaux marquages au sol sur les routes à fort trafic bénéficieront de la technologie VNTP (Visible de Nuit et par Temps de Pluie).

Entretien et sécurisation des routes sont un leitmotiv de la politique départementale 2018.

Dans un domaine où tous les Euréliens sont concernés, le Conseil départemental d'Eure-et-Loir met en avant une politique dynamique, avec la volonté de faire progresser notre département ✕

Vivre avec notre temps

Airbnb, fondée en 2007, est la principale plateforme de réservation et location de logements entre particuliers.

Installée en France comme à l'étranger, ce dispositif offre un nouveau format pour le temps libre.

Ce dernier facilite les projets à un moindre coût favorisant la convivialité, le vivre ensemble.

Le 27 février dernier, une convention entre le Conseil départemental d'Eure-et-Loir et Airbnb a été signée afin d'augmenter l'afflux de touristes dans le département et de développer ainsi le tourisme rural.

Cet accord qui permet des activités de courts ou longs séjours euréliens, va développer le réel potentiel et mettre en avant les valeurs et les atouts de notre département.

Cependant, accusée par le secteur de l'hôtellerie d'être responsable de ses baisses de fréquentation, ce site est dans le collimateur des autorités de plusieurs pays quant aux règles fiscales locales ✕



Prochaine séance publique le lundi 25 juin 2018 à 9 h, Hôtel du Département



Retrouvez les conseillers départementaux sur eurelien.fr/elus

L'ASSEMBLÉE DÉPARTEMENTALE

ANET



ÉVELYNE LEFEBVRE
Vice-présidente
evelyne.lefebvre@eurelien.fr



FRANCIS PECQUENARD
francis.pecquenard@eurelien.fr

CHARTRES 3



ÉLISABETH BARRAULT
elisabeth.barrault@eurelien.fr



RÉMI MARTIAL
remi.martial@eurelien.fr

ILLIERS-COMBRAY



LAURE DE LA RAUDIÈRE
laure.delaraudiere@eurelien.fr



BERNARD PUYENCHET
bernard.puyenchet@eurelien.fr

AUNEAU



CATHERINE AUBIJOUX
catherine.aubijoux@eurelien.fr



STÉPHANE LEMOINE
Vice-président
stephane.lemoine@eurelien.fr

CHÂTEAUDUN



ALICE BAUDET
Vice-présidente
alice.baudet@eurelien.fr



JOËL BILLARD
joel.billard@eurelien.fr

LUCÉ



**MARIE-PIERRE
LEMAÎTRE-LEZIN**
marie-pierre.lemaitre-lezin
@eurelien.fr



XAVIER ROUX
xavier.roux@eurelien.fr

BROU



FRANÇOISE HAMELIN
francoise.hamelin@eurelien.fr



CLAUDE TÉROUINARD
Président du Conseil départemental
president@eurelien.fr

DREUX 1



FLORENCE HENRI
florence.henri@eurelien.fr



CHRISTOPHE LE DORVEN
christophe.ledorven@eurelien.fr

NOGENT-LE-ROTROU



PASCALLE DE SOUANCÉ
pascale.desouance@eurelien.fr



LUC LAMIRAULT
luc.lamirault@eurelien.fr

CHARTRES 1



KARINE DORANGE
karine.dorange@eurelien.fr



DANIEL GUÉRET
Vice-président
daniel.gueret@eurelien.fr

DREUX 2



SYLVIE HONNEUR
sylvie.honneur@eurelien.fr



JACQUES LEMARE
Vice-président
jacques.lemare@eurelien.fr

SAINT-LUBIN-DES-JONCHERETS



CHRISTELLE MINARD
christelle.minard@eurelien.fr



GÉRARD SOURISSEAU
Vice-président
gerard.sourisseau@eurelien.fr

CHARTRES 2



ÉLISABETH FROMONT
Vice-présidente
elisabeth.fromont@eurelien.fr



FRANCK MASSELUS
franck.masselus@eurelien.fr

ÉPERNON



ANNE BRACCO
Vice-présidente
anne.bracco@eurelien.fr



JEAN-NOËL MARIE
jean-noel.marie@eurelien.fr

VOVES



DELPHINE BRETON
Vice-présidente
delphine.breton@eurelien.fr



ALBÉRIC DE MONTGOLFIER
alberic.demontgolfier@eurelien.fr



Chartres

• 1254 •

Plongez au cœur du XIII^e siècle !



FÊTE MÉDIÉVALE

12 et 13 mai

Campement, machines de guerre, spectacles équestres,
marché d'artisans, banquet médiéval...
40 spectacles et animations.

www.chartres1254.fr

Eure & Loir
CONSEIL DÉPARTEMENTAL

