

MAGAZINE

EURÉLIEN

#39
FEV 2018

LE MAGAZINE DU CONSEIL DÉPARTEMENTAL D'ÈURE-ET-LOIR

101

DOSSIER

MON EMPLOI CLÉ EN MAIN À ARTENAY-POUPRY

ACTUS

#08 > Réseau mobile :
et toi, tu captas ?

INITIATIVES

#28 > Vingt-quatre emplois
créés à La Bazoche-Gouet

AGENDA

#32 > Notre sélection
de sorties

Eure & Loir
CONSEIL DÉPARTEMENTAL

WWW.EURELIEN.FR



LE DÉCLIC DU MOIS : LE FRISBEE À LA CONQUÊTE DE L'EURE-ET-LOIR !

Cette discipline inventée aux États-Unis et que l'on imagine surtout à la plage envahit désormais Sours, Chartres (notre photo) et Luisant. L'« Ultimate frisbee » est un sport où les équipes peuvent comporter indifféremment hommes ou femmes. Les contacts physiques entre les joueurs sont proscrits : c'est l'agilité du jeu de passes qui permet de l'emporter. Un peu comme au rugby, chaque équipe doit conquérir la zone adverse, mais avec un disque en lieu et place d'un ballon. Sur le terrain, il n'y a ni arbitre, ni gardien. Ce sport atypique qui se pratique à sept contre sept en extérieur, à cinq contre cinq en intérieur, assure une bonne dose de fraîcheur et de disques colorés qui virevoltent.

CONTACT :

ASPTT Chartres Ultimate (Chartres/Sours) - Inscriptions à partir de 14 ans

f aspttchartresultimate - Florent Mulot au 06 73 13 70 10

Céréales Ultimate Team (Luisant) - f CUT.Cereales.Ultimate.Team



Retrouvez le magazine Eurélien sur **eurélien.fr**

Suivez notre actualité sur



Eurélien N°39 - Février 2018 **Directeur de publication** Claude Térouinard **Rédacteur en chef** Xavier Châtelain **Journaliste** Jérôme Perrot **Photographe** François Delauney, Arnaud Lombard, Patrick Forget **Infographie** Sophie Auriède **Conception graphique** Efil communication **Mise en page** Direction de la communication - Laurent Langlois **Impression** Imprimerie Léonce Deprez **Distribution** Toutes boîtes aux lettres Distrib Services **Ont également participé à ce numéro** Quentin Hamel, Cécile Figliuzzi, Rosine Coutau, Fabienne Sabourin, Nicolas de Raëmy **Dépôt légal à parution** Numéro tiré à 204 448 exemplaires, N° ISSN : 1953-1044 **Téléphone rédaction** 02 37 20 12 30.

Imprimé par un imprimeur labellisé IMPRIM'VERT

MAGAZINE

EURÉLIEN

LE MAGAZINE DU CONSEIL DÉPARTEMENTAL D'EURE-ET-LOIR

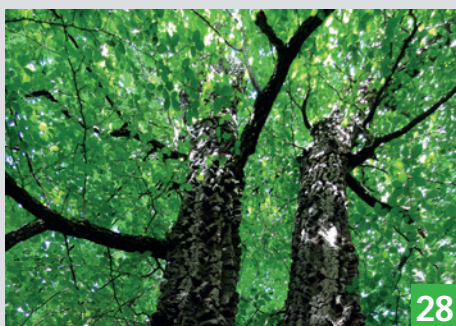
#39
FEV 2018

- 03 **ÉDITO**
- 04 **DEUX MOIS EN BREF**
Le ministre de la Cohésion des territoires en visite dans le Perche
- 06 **ACTUS**
Gérard Cornu : « Le projet de l'A154 présente tous les atouts pour être retenu »
- 12 **PARTENAIRE DES TERRITOIRES**
- 14 **L'INTERVIEW**
Cyril Dion : « La littérature permet d'avoir une forme d'empathie »
- 16 **ON @IME**
- 17 **EURÉLIEN / EURÉLIENNE**
- 18 **DOSSIER**
Mon emploi « clé en main » à Artenay-Poupry



18

- 25 **EN CHIFFRES**
- 26 **TOUS CONNECTÉS !**
- 28 **INITIATIVES**
24 emplois créés aux Cochonnailles du Haut-Bois
- 29 **COMMENT ÇA MARCHE ?**
- 30 **DÉCOUVERTES**
À Senonches, la forêt vous raconte son histoire



28

- 32 **AGENDA**
Notre sélection de sorties
- 34 **PARTAGEONS NOS SOUVENIRS !**
- 35 **TRÉSORS D'ARCHIVES**
- 36 **#NOUSLESJEUNES**
- 37 **OFFRES D'EMPLOI**
- 38 **TRIBUNES**
- 39 **CONTACTEZ VOS ÉLUS**

DES SOLUTIONS POUR LES NOUVEAUX SALARIÉS EURÉLIENS



Claude Térouinard,
Président du Conseil départemental d'Eure-et-Loir

Le Département est le garant de l'équité territoriale et de la cohésion sociale. Il est le défenseur des villages mais aussi celui des Euréliens. Vous connaissez mon attachement pour la ruralité... Mais je suis convaincu que nous n'aurons pas d'avenir s'il n'y a pas de lien fort entre la ville et la campagne. Dans le domaine de l'aménagement durable, profitant de manière égale à l'urbain et au rural, les zones d'activités constituent l'un des enjeux majeurs de développement. On assiste désormais à la prise de conscience sociétale que ces sites participent au cadre de vie des habitants et qu'elles représentent une opportunité réelle pour les stratégies économiques. Grâce aux investissements des entreprises de logistique comme Xpo Logistics, le site d'Artenay-Poupry connaît une croissance exponentielle, jusqu'à être aujourd'hui l'une des plus grandes plateformes logistiques de France. Un succès pour ce site d'intérêt interdépartemental, que nous partageons avec nos voisins

« UNE RÉUSSITE ÉCONOMIQUE POUR LE DÉPARTEMENT D'EURE-ET-LOIR. »

du Loiret. Une réussite économique que le Département d'Eure-et-Loir et ses partenaires entendent accompagner en termes d'offre de services à la population, pour que le territoire en tire le meilleur parti. Le site d'Artenay-Poupry c'est 800 emplois dont 400 restent à pourvoir. Pour ce faire, nous apportons des solutions à ces nouveaux salariés : accès aux postes, plus de mobilité, des logements disponibles et des opportunités de maintien dans l'emploi. Créer un véritable levier de développement en milieu rural dans le canton de Voves, le plus vaste du territoire, c'est un défi qui s'adresse à nous, collectivités locales, partenaires publics et privés. Si l'on est capable de penser plus les uns aux autres, l'Eure-et-Loir est promis à un bel avenir ✕

DREUX
NOUVELLE LIGNE DE PRODUCTION CHEZ IPSEN

Ipsen investit en Eure-et-Loir et figure plus que jamais parmi les fleurons de l'industrie locale. Le groupe biopharmaceutique agrandit en effet son centre recherche et développement de Dreux et s'équipe d'une nouvelle ligne de production pour sa branche santé familiale, pour un montant de 38 millions d'euros. L'entreprise biopharmaceutique née en Eure-et-Loir a inauguré le 13 décembre 2017 un nouveau bâtiment de 2000 m² afin de renforcer son activité de recherche et développement.

Parallèlement, une nouvelle ligne de production est dédiée à la fabrication d'un dérivé de son produit le plus célèbre, le Smecta. Il s'agit d'un anti-diarrhéique en sticks prêts à l'emploi, sous forme liquide : Smectalia. L'oncologie (traitement des cancers) représente toutefois plus de 60% du chiffre d'affaires de l'entreprise, qui a réalisé sur les 9 premiers mois de l'année 2017 un chiffre d'affaires de 1,38 milliard d'euros, en hausse de 20%.


CHARTRES
LES ÉLUS VISITENT NOVO NORDISK

Il y a plus d'un demi-siècle, l'entreprise de santé danoise Novo Nordisk s'implantait à Chartres. Spécialisé dans la fabrication d'insuline pour le traitement du diabète, l'usine eurélienne est aujourd'hui le deuxième plus important site de production mondiale de la société. Plus de 1100 personnes y travaillent désormais. Les dirigeants ont présenté leurs derniers investissements à une délégation d'élus locaux.

PERCHE
LE MINISTRE PROMET DES MOYENS SUPPLÉMENTAIRES

Jacques Mézard, ministre de la cohésion des territoires, s'est rendu fin janvier à Nogent-le-Rotrou, pour rendre compte de la dynamique impulsée dans le Perche grâce à la mise en place du premier contrat de ruralité signé en France, le 24 novembre 2016. Le contrat de ruralité du Perche est un dispositif central de lutte contre les inégalités territoriales qui a permis de coordonner l'action de la Région Centre-Val de Loire, de l'État et du Conseil départemental. Il a été signé par 11 communes pour un montant total de plus de 4 millions d'euros. M. Mézard, qui a promis des moyens supplémentaires pour redynamiser les centres de villes moyennes, a été accueilli par François Bonneau, Président de la Région Centre-Val de Loire et par Claude Térouinard, Président du Département d'Eure-et-Loir.





MAINTENON

COLLÈGE JEAN-RACINE : LE PRÉSIDENT EN VISITE

Claude Térrouinard, Président du Conseil départemental d'Eure-et-Loir, a partagé un repas avec les collégiens de Jean-Racine, dans la commune de Maintenon. La rencontre a eu lieu en présence d'Anne Bracco et de Jean-Noël Marie, élus départementaux du canton d'Épernon. Les élèves ont partagé avec le président leurs impressions sur la rentrée 2017-2018, qu'ils ont effectuée dans un établissement entièrement remis à neuf. D'importants travaux de restructuration d'un coût de 4,8 millions d'euros ont été intégralement pris en charge par le Département : réimplantation de la dépose cars, parvis d'accueil avec auvent, accessibilité PMR, salles rénovées et agrandies...



AMILLY

LES SAPEURS-POMPIERS INTÈGENT LE SDIS

L'évènement a eu lieu fin janvier en présence du maire d'Amilly, Denis-Marc Sirot-Foreau, du Colonel Jean-François Gouy, directeur du SDIS et de Claude Térrouinard, Président du Conseil départemental d'Eure-et-Loir et président du conseil d'administration du SDIS 28. Le centre d'intervention de la commune du canton de Lucé est désormais partie intégrante du SDIS (service départemental d'incendie et de secours). Les effectifs d'Amilly, eux, ont intégré le corps départemental de sapeurs-pompiers.


AUTOROUTE

« LE PROJET DE L'A154 PRÉSENTE TOUS LES ATOUTS POUR ÊTRE RETENU »

L'aménagement à 2 x 2 voies de la RN154 par mise en concession autoroutière, désiré par une large part de la population d'Eure-et-Loir, soutenue massivement par les élus des collectivités locales, n'a jamais semblé aussi proche. Le gouvernement se prononcera définitivement avant le 1^{er} juin sur ce projet majeur pour notre Département, qui a été classé début février « programme prioritaire » par la commission Duron installée par la ministre des Transports.

Gérard Cornu est membre du conseil d'orientation des infrastructures présidé par Philippe Duron, qui a rendu ses conclusions début février sur la pertinence d'une trentaine de projets nationaux d'infrastructures de transport. Le projet d'autoroute A154 est considéré comme une priorité et préconise une mise en concession entre 2023 et 2027. Le Gouvernement arbitrera ensuite et donnera son feu vert définitif. Le sénateur d'Eure-et-Loir se dit confiant dans l'issue de ce dossier crucial pour l'avenir du territoire.

Selon vous, quels sont les points forts de la mise en concession de la RN 154 ?

C'est tout d'abord un projet à fort enjeu local et économique. L'autoroute a aussi une dimension régionale. L'Eure-et-Loir reste le seul département dont les agglomérations, Dreux et Chartres, ne sont pas reliées à la capitale régionale, Orléans par voie rapide. Au niveau national et européen,

Nonancourt-Allaines est le seul chaînon manquant d'un axe majeur de circulation du Nord au Sud de l'Europe, qui va de Calais à Barcelone.

Êtes-vous confiants quant à une issue positive ?

J'ai bon espoir que l'A154 fasse partie des projets d'infrastructures retenus, compte tenu de ses atouts et de la nécessité de sa mise en place. De plus, le coût estimé du projet de 900 millions euros implique une faible contribution de l'État : 30 millions. Ce dernier bénéficiera en retour de 200 millions de rentrées fiscales. C'est un vrai plus compte tenu de la situation financière du pays.

Aujourd'hui, qu'est ce qui peut faire abandonner le projet ?

Rien ne le peut, pour moi ! Si ce n'est une volonté politique de ne pas faire l'autoroute, de concentrer tous nos efforts dans le ferroviaire ou le fluvial. Mais pour le tracé de l'autoroute, il n'y pas de plan B, contrai-

rement à ce que certains veulent nous faire croire. Ne pas porter ce projet ferait de nous, élus, des irresponsables. Veut-on continuer avec les villages embouteillés, les accidents mortels qui se produisent à intervalles réguliers, les problèmes de circulation à Saint-Rémy-sur-Avre ? Si l'on voulait financer une autoroute avec des crédits d'État, il nous faudrait au moins un siècle pour réunir les fonds.

Parmi les critiques formulées par les opposants au projet, en comprenez-vous certaines ?

Il y a une inquiétude que je comprends : celle des gens qui circulent entre Dreux et Chartres aujourd'hui gratuitement et devront payer demain. Le coût d'un tel trajet est aujourd'hui estimé à 3 €. J'ai toute confiance envers les présidents des agglomérations, du Conseil régional et du Conseil départemental, qui ont bien conscience de ce problème. Il y a une réflexion à mener pour les usagers qui empruntent ce tracé, aussi en fonction de leur provenance ✕

JANVILLE

« HEUREUSE DE PARTICIPER À LA VIE DU VILLAGE »

Après six mois d'ouverture, la librairie « Une page à écrire » de Janville séduit non seulement une clientèle locale mais aussi provenant des départements voisins. « Depuis 2010, on ne pouvait plus se procurer de livres ici », explique Marie-Thérèse Barrault, alias « Marie-Thé ».

Installé dans un ancien magasin d'arts et de la table, le commerce propose de nombreux livres, de la papeterie, des jeux éducatifs pour les plus jeunes mais aussi des loisirs créatifs. « Je suis heureuse de participer à la vie du village : il y avait un vrai besoin d'un service culturel de proximité », s'enthousiasme-t-elle. « Beaucoup de monde s'est déplacé lorsque l'auteur local Jean-Claude Ponçon est venu dédicacer son dernier livre ». Des rencontres avec des auteurs nationaux sont prévues cette année. Une page à écrire propose aussi des ateliers découverte, certains pour enfants,



d'autres pour adultes, explorant l'univers du papier et de l'écrit. Marie-Thé a d'autres idées pour écrire encore de belles pages avec les habitants du canton. « Si suffisamment de clients le souhaitent, on aimerait aussi lancer prochainement un club de lecture ! » ✕

Librairie Une Page À Écrire
11, rue du Maréchal Foch, à Janville
02 37 84 54 48
✕ unepageaecrire.fr

BÉNÉVOLES ET SOLIDAIRES

AUX CÔTÉS DES MALADES D'ALZHEIMER



Debout, de gauche à droite : Marie-Christine Rouch, Aurélie Risacher, Odile Briere, Jean Tri-deau, Carole Laizeau. Assis : Jean-Marie Denizet et Catherine Delaby.

L'association « France Alzheimer et maladies apparentées » a été refondée en octobre 2016 en Eure-et-Loir. Grâce à l'expérience et à la volonté de ses bénévoles, cette structure soutient les aidants proches des malades au cours de rencontres individuelles ou collectives. Elle fournit des informations pour que

la famille, souvent désorientée à l'annonce du diagnostic, puisse rapidement connaître les différentes aides possibles.

Groupe de parole et séances de relaxation gratuites

L'association propose, gratuitement, des groupes de parole animés par une psychologue spécialisée et des ateliers de relaxation dirigés par une professionnelle. Des actions qui s'inscrivent dans le cadre de la politique départementale coordonnée par la Maison Départementale de l'Autonomie (MDA). Des séjours de vacances adaptés, pour les aidants, ou en couple, sont aussi proposés par l'Union Nationale ✕

Contact :
Association France Alzheimer et Maladies Apparentées d'Eure-et-Loir
24, rue Jules Hetzel, à Chartres
02 36 15 05 73,
fa.eure.et.loir@gmail.com

SÉCURITÉ PUBLIQUE DES VŒUX EN COMMUN

Intervenant ensemble tout au long de l'année pour remplir leurs missions au profit de la population, les gendarmes, les policiers et les sapeurs-pompiers d'Eure-et-Loir ont opté cette année pour une présentation des vœux commune aux trois forces, à laquelle ont participé la Préfète Sophie Brocas, le Président Claude Têrouinard et de nombreux conseillers départementaux. La cérémonie s'est déroulée à Lucé en présence du Colonel Luc Guyennon, commandant du groupement de gendarmerie, du Commissaire divisionnaire Mathieu Bernier, directeur départemental de la sécurité publique et du Colonel Jean-François Gouy, directeur du SDIS.



BIBLIOTHÈQUES UN NOUVEAU PORTAIL INTERNET

Simple, ludique, ergonomique... le site Internet du réseau des bibliothèques d'Eure-et-Loir (BDEL) fait sa révolution pour vous proposer plus d'informations et de ressources. Il s'articule autour de plusieurs rubriques : Rendez-vous culturels, espace pro/supports de formation, infos sur les bibliothèques euréliennes, mais aussi une section numérique avec de nombreux titres à télécharger sur votre tablette/smartphone.

 [bdel28](https://www.facebook.com/bdel28)
✕ mediatheques.eurelien.fr

*COMPLÉTEZ LE QUESTIONNAIRE
SUR EURELIEN.FR/TELEPHONIE



TÉLÉPHONIE EN EURE-ET-LOIR

RÉSEAU MOBILE : ET TOI, TU CAPTES ?

En marge de l'accord passé en janvier 2018 entre le gouvernement et les opérateurs de téléphonie mobile, le Département lance une grande campagne de recensement des zones blanches en Eure-et-Loir. Objectif : localiser les dysfonctionnements sur le réseau à l'aide de vos réponses à notre questionnaire.

Considéré comme un droit fondamental au même titre que l'eau ou l'électricité, le réseau téléphonique n'est pas le même pour tous sur le territoire.

Plusieurs communes d'Eure-et-Loir sont aujourd'hui classées en zone blanche pour l'usage du mobile : il est très compliqué d'y passer un appel ou d'envoyer un SMS. Le 12 janvier 2018, l'État a annoncé avoir passé un accord avec les quatre opérateurs de téléphonie mobile, pour accélérer la résorption des zones blanches en France. Cette annonce du gouvernement Macron prévoit la fin de ces zones blanches en 3 ans avec l'implantation de 5 000 installations supplémentaires pour chaque opérateur, qui devra prendre à sa charge les coûts liés (équipements actifs, éventuels pylônes).

Une liste de communes va être constituée

Chef de file de l'équité territoriale, le Conseil départemental d'Eure-et-Loir lance une opération de recensement des zones blanches de part et d'autre du territoire. La collectivité veut mettre la lumière sur ces zones sans réseau téléphonique. À quels progrès doit s'attendre le territoire ? Le gou-

vernement a renoncé à mettre aux enchères le renouvellement à venir de fréquences « en contrepartie d'une accélération massive des déploiements d'infrastructures », a assuré Julien Denormandie, secrétaire d'État auprès du ministre de la Cohésion des territoires, Jacques Mézard. Ce dernier a d'ailleurs effectué en janvier un déplacement en Eure-et-Loir (voir p.4).

À quoi doit s'attendre le territoire ?

Un questionnaire sur les zones blanches téléphoniques a été envoyé aux maires. Ces données vont être superposées aux éléments techniques déjà à la disposition

du Conseil départemental, et aux réponses des Euréliens, qui peuvent d'ores et déjà contribuer à notre questionnaire en ligne*. Une liste de communes sera ensuite constituée. L'objectif ? Produire un document référence qui sera une base de travail pour les élus de la collectivité. « Cette démarche, c'est la première étape d'une campagne de sensibilisation à l'amélioration du réseau téléphonique que l'on souhaite mener avec les habitants et les élus », résume le Président du Conseil départemental Claude Térrouinard ✕

↳ eurelien.fr/telephonie

LES OPÉRATEURS INVESTIRONT 3 MILLIARDS D'EUROS

SFR, Bouygues, Orange et Free se sont engagés « à consentir plus de 3 milliards d'euros d'efforts financiers » pour remplir les objectifs de résorption des zones blanches. Chacun d'entre eux devra notamment fournir « 5.000 installations supplémentaires », a indiqué Julien Denormandie. Les opérateurs s'engagent en outre à « couvrir les principaux axes de transport, et notamment les 30.000 km de lignes ferroviaires, lignes de TER comprises », a ajouté le secrétaire d'État, en indiquant que l'État ne serait aucunement financeur. « L'ensemble du deal est contraignant, avec des obligations assorties de sanctions, et non de simples engagements », a-t-il expliqué, précisant que l'Autorité de régulation des télécoms (Arcep) en serait le garant.

LOGEMENT

VIEILLISSEMENT DE LA POPULATION : LE DÉPARTEMENT INVESTIT 2 MILLIONS

En 2040, le département comptera 70 000 habitants de plus de 70 ans. Un véritable enjeu démographique que le Département entend anticiper.

Les résidences Euréliales sont un nouveau type de logements locatifs sociaux, offrant une réponse intermédiaire entre le maintien au domicile familial et la maison de retraite.

Ils proposent des conditions d'habitation idéales permettant une vie agréable aux personnes âgées et/ou handicapées ne souhaitant pas rester chez elles : accès facilité à toutes les pièces, prises de courant protégées, structures antidérapantes dans la salle de bain, cuisine sécurisée, domotique...

Cent nouveaux logements construits d'ici 2019

Depuis le début du dispositif, ce sont plus d'une centaine de logements qui ont été construits sur le département. Cent autres verront le jour en 2018 et 2019. Au total, ce



Les Euréliales d'Épernon ont été inaugurées le 8 décembre dernier. Une résidence comprenant notamment une salle commune d'activités ainsi qu'un logement de gardien.

sont près de 2 M d'€ de subventions que le Conseil départemental a apporté aux collectivités (ou aux bailleurs) pour l'acquisition et la viabilisation des terrains qui supportent ces opérations. Au second trimestre 2018, à Luisant sur l'ancien stade

Roblot et à proximité du nouveau complexe scolaire, une résidence composée de vingt-deux logements collectifs dont quinze Euréliales accueillera de nouveaux locataires ainsi que des professionnels de santé ✕

TERRITOIRE

LA 13^E MAISON DE SERVICES AU PUBLIC S'OUVRE À ANET

En 2018, c'est au tour d'Anet et de Brou d'accueillir leur « super guichet » unifié des services de la vie courante aux citoyens. Cette structure, créée dans le cadre de la loi NOTRe (nouvelle organisation territoriale de la République), va permettre aux habitants de ces deux cantons un accès simplifié aux services de la vie courante. Douze maisons de services au public (MSAP), combinant présence humaine et outils numériques, sont d'ores et déjà opérationnelles en Eure-et-Loir : Arrou, Authon-du-Perche, Bonneval, Cloyes-les-Trois-Rivières, Illiers-Combray, Janville, La Ferté-Vidame/Senonches, La Loupe, Orgères-en-Beauce, Saint-Lubin-des-Joncherets, Thiron-Gardais, Les Villages Vovéens.

Un panel de services très étendu

On y retrouve des services tels que la Caisse d'allocations familiales, la Caisse primaire d'assurance maladie, GRDF, La Poste, la Mutualité sociale agricole, la Carsat (assurance retraite et santé au travail), Pôle emploi, le Cyber Emploi du Conseil départemental... En plus de ces partenaires financiers, chaque MSAP tisse des

liens avec des associations locales pour proposer un panel de services très étendu, allant du conseil en économie d'énergie jusqu'aux permanences de la Protection Maternelle Infantile du Conseil départe-

mental d'Eure-et-Loir, en passant par la réinsertion ou l'office de tourisme ✕

↳ maisondeservicesaupublic.fr



L'inauguration de la MSAP d'Anet, portée par la communauté d'agglomération de Dreux pour le compte de la commune d'Anet, a eu lieu le 2 février dernier.

MAIRIE



Maire délégué de la commune nouvelle d'Arrou, ancien maire de Châtillon-en-Dunois, Claude Térouinard est particulièrement sensible aux problématiques des premiers magistrats.

COLLECTIVITÉS

LE DÉPARTEMENT À L'ÉCOUTE DES ÉLUS LOCAUX

Depuis son élection, le Président du Conseil départemental d'Eure-et-Loir mène une série de rencontres avec les élus du territoire, ceux des agglomérations comme des communautés de communes. Claude Térouinard, très attaché à l'équilibre des territoires, revient pour *l'Eurélien* sur les grandes thématiques abordées pendant ces temps d'échanges.

ATTRACTIVITÉ

« L'évolution de la population des communes doit être surveillée par les maires. Ces derniers m'ont expliqué que malgré le dynamisme des communes, le prix des terrains ne permet pas l'installation de primo-accédants, ce qui peut conduire à des fermetures de classe. Les premiers magistrats du Pays Houdanais ont souligné l'exigence des nouveaux arrivants en matière de services. L'intervention de promoteurs privés change la population accueillie, car le coût du logement est plus élevé. »

DÉMOCRATIE LOCALE

« L'État se retire progressivement des territoires : il est nécessaire de réinventer la démocratie locale. »

« J'ai demandé aux élus locaux sur quelles bases les Départements doivent agir pour maintenir une démocratie locale. Je pense

notamment aux transports scolaires qui sont désormais de la compétence de la Région Centre-Val de Loire. Qui deviendra le partenaire privilégié des communautés de communes ? Le Département est légitime. »

« Il convient de veiller à ce que les regroupements/fusions effectués ne soient pas imposés, et ne conduisent pas à une perte de proximité pour les habitants, m'ont indiqué les maires du Pays houdanais. Pour le Président Jean-Jacques Mansat, dans certains cas, le « passé historique » des communes ou des questions de personnes peuvent s'opposer à des regroupements/fusions. »

EAU POTABLE

« L'un des enjeux des communautés de communes est le transfert de la compé-

tence eau. J'invite les communes à faire réaliser le diagnostic de leur réseau : celui-ci est subventionné à 80%. Les enveloppes financières mises en place par le Département ne sont pas consommées en totalité. »

FONDS DÉPARTEMENTAL D'INVESTISSEMENT (FDI)

« Les communes et les EPCI (établissements publics de coopération intercommunale) sont éligibles au FDI. Le contexte politique du début de mandat n'a pas encore permis de travailler sur une enveloppe complémentaire ruralité. Mais nous la préparons pour l'année prochaine »

« Il y a deux catégories de collectivités : celles qui investissent pour l'avenir et celles qui se font plaisir. J'ai constaté que 50 % des subventions attribuées concernent la voirie, 30 % les aménagements de bourg.

Par conséquent, nous envisageons la création d'un fonds voirie et d'un fonds centres-bourgs. Ce dernier fonds pourrait réunir les interventions de l'État, de la Région, voire même des Agences de l'eau. »

« Je partage la position d'Alain Venot, Président du Grand Châteaudun : il faut aider davantage les communes moins riches. »

INTERNET

« L'ouverture à la concurrence du secteur des communications a détruit toute notion de péréquation. En effet, les opérateurs privés ne s'intéressent qu'aux territoires potentiellement rentables et laissent les autres territoires aux collectivités. »

RURALITÉ

« Compte tenu des contraintes de déplacements et du coût (entre 1800 et 2200 € par an et par élève) qu'il entraîne, je ne suis pas favorable pour les écoles du milieu rural, au dispositif de Regroupement Pédagogique Intercommunal (RPI) dispersé. »

TRANSPORTS

« La voirie rurale est différente de la voirie urbaine, ce qui justifie un traitement différent. »

« Le développement du territoire et son attractivité passent par la réalisation de nouvelles infrastructures routières. Avec Françoise Ramond, présidente de la Communauté de communes des Portes Euréliennes d'Île-de-France, nous avons évoqué l'importance de l'axe Nord-Sud intégrant les opérations engagées et contribuant à créer la cohésion de ce territoire. »

« La sécurisation de la D910 est une priorité. Les accidents récents ne font que le confirmer davantage. Compte tenu de l'état d'avancement du projet de déviation de Marboué, inscrit au Contrat de plan État-Région 2015-2020, une partie des crédits de cette opération pourrait être redéployée. »

« Les élus ne sont pas forcément défavorables au déclassement de routes départementales en voirie communale. Ce dispositif leur apparaît plus intéressant que la création d'un niveau C5. Concernant la classification des routes sur le territoire de l'agglomération, la proposition de Jean-Pierre Gorges, Président de Chartres Métropole, est pertinente. Je suis prêt à faire la même démarche avec le Grand Châteaudun. » ✕



Avec les élus de la Communauté de communes du Bonnevalais.



Avec les élus de la Communauté de communes du Cœur de Beauce.



Avec les élus de Chartres Métropole.



À VENIR



VERNOUILLET LE COLLÈGE MARCEL-PAGNOL ENTAME SA TRANSFORMATION

Avec une capacité d'accueil de 600 élèves et un effectif constant aux alentours de 400 élèves depuis plusieurs années, le collège Marcel-Pagnol fait l'objet d'un projet de restructuration et de rénovation. La première phase de travaux, ayant pour objet l'amélioration des performances énergétiques, débutera en mai 2018 pour une durée de 5 mois et un montant de 500 000 euros.



SENONCHES LE COLLÈGE LA LOGE DES BOIS VA FAIRE PEAU NEUVE

Le collège La Loge des Bois à Senonches d'une capacité d'accueil de 300 élèves souffre de certains dysfonctionnements liés principalement à l'éclatement de l'établissement sur deux sites et à la vétusté de certains locaux. Afin d'achever sa restructuration et sa rénovation, une enveloppe de 7 millions d'euros a été votée par l'Assemblée départementale. Les travaux de celui-ci commenceront mi-avril 2018 pour une durée de 16 mois.

ÇA SE PASSE PRÈS DE CHEZ VOUS

SAINT-SAUVEUR-MARVILLE

Dans le cadre de conventions de maîtrise d'ouvrage et d'entretien, le Département a octroyé une subvention de **39 838 €** pour les travaux du carrefour Saint-Sauveur sur la RD140.

NOGENT-LE-ROTROU

Conformément aux subventions au titre des monuments historiques, **22 900 €** ont été accordés à la commune de Nogent-le-Rotrou pour la restauration de la baie n°4 de l'église Saint-Hilaire.

CHATEAUDUN

Une subvention de **3 213 €** a été octroyée à la Fédération départementale de pêche et de protection des milieux aquatiques (FDPPMA) pour la restauration d'une zone humide sur le Loir à Châteaudun.





CANTON EXPRESS

AGRICULTURE

Conformément au dispositif d'aides en matière agricole et au titre du Fonds européen agricole pour le développement rural, une subvention globale de **28 649 €** a été accordée par le Département dans le cadre de sa commission permanente.

Cette enveloppe, qui a pour objectif d'accompagner des projets favorisant la transformation alimentaire et la commercialisation des produits dans les exploitations agricoles euréliennes, permet d'aider trois projets à Arrou, Pierres et Broué.

ÉPICERIES SOCIALES

Le Département a souhaité apporter une aide financière à la mise en place d'un réseau d'épiceries sociales ou solidaires sur l'ensemble du territoire. Au-delà de l'acquisition de denrées alimentaires de qualité à faible coût, ces structures réalisent également un accompagnement social et des ateliers d'insertion sociale. La somme de **48 048 €** allouée à ces projets a été dispatchée entre les épiceries de Bû, Vernouillet, Illiers-Combray et Dreux.

EMPLOI

Afin de soutenir l'association Entente des Générations pour l'Emploi et l'Entreprise (EGEE28) dans ses missions d'accompagnement dans l'emploi, le Conseil départemental lui a octroyé une subvention de **32 500 €**. Découpée en quatre volets, cette enveloppe permet d'accompagner les allocataires du Revenu de Solidarité Active (RSA) à la reprise d'un emploi, à la création d'entreprise ou encore d'assurer un accompagnement des travailleurs ainsi qu'un suivi en entreprise des candidats orientés par le Conseil départemental d'Eure-et-Loir.

FONCIER

Dans le cadre des actions foncières liées au projet de liaison entre la RD 928 et la RD 116 sur les communes d'Anet et de Saussay, une parcelle de 44 ares estimée à **9 233 €** a été acquise par le Département.

HANCHES

Pour les travaux d'aménagement, de sécurité et le renouvellement du revêtement de la RD906, le Département a octroyé une subvention de **13 519 €** à la commune de Hanches.

LES VILLAGES VOVÉENS

126 608 € ont été votés pour la commune des Villages Vovéens dans le cadre de la réalisation des travaux d'aménagement de voirie de la rue Pasteur et de Châteaudun.

ÉOLE-EN-BEAUCE

40 000 € ont été accordés à la commune d'Éole-en-Beauce pour les travaux de renforcement du réseau d'eau potable.



Le co-réalisateur du film « Demain », Cyril Dion, vit à Dreux depuis 8 ans.

CYRIL DION : « LA LITTÉRATURE PERMET D'AVOIR UNE FORME D'EMPATHIE »

Coréalisateur du documentaire « Demain », Cyril Dion vit à Dreux depuis huit ans et s'est attaché à l'Eure-et-Loir. Avant son prochain documentaire prévu pour 2019, il défend sa vision de la société de demain, cette fois de manière plus intimiste, dans son premier roman « Imago ».

Après le succès de « Demain », César du meilleur film documentaire en 2016, que représente pour vous la sortie de ce premier roman ?

Depuis que j'ai 12 ans, écrivain est le métier que je veux faire. J'écris depuis cette période. La sortie d'« Imago » représente vraiment quelque chose de fort. Aller toujours plus loin dans l'expression artistique, c'est une forme de continuité par rapport à mes projets précédents. La fiction permet de se rapprocher de personnages qui sont loin de nous, de l'autre côté de la Méditerranée par exemple. La littérature est importante en cela : elle nous permet d'avoir une forme d'empathie et de se mettre à la place du banquier, du réfugié, du terroriste ou de la mère de famille.

Vous développez l'idée de « notion d'enfermement ». Qu'entendez-vous par là ?

Que l'on ne vit pas une vie qui est la nôtre, mais une qui est tracée par des circonstances extérieures. J'ai toujours ressenti le besoin de parler de la notion d'enfermement : celui de l'esprit dans le corps, de l'enfant dans les salles de classe, de l'adulte dans le « monde du travail ». Le roman suit quatre personnages qui tentent de se libérer de ces trajectoires qui ne leur

appartiennent pas. Quand j'organisais des conférences sur le conflit israélo-palestinien, j'ai rencontré beaucoup d'hommes et de femmes coincés dans leurs croyances, leurs logiques politiques, leurs souffrances, leurs territoires.

Comment avez-vous atterri en Eure-et-Loir ?

Après avoir vécu à Paris, je suis arrivé à Dreux il y a 8 ans. Ma femme en est originaire. On a choisi de s'y installer pour des raisons de place. Mais aussi pour que nos enfants grandissent au contact de la nature et de leurs grands-parents.

Quels endroits appréciez-vous particulièrement dans le département ?

Je me promène souvent dans la vallée de l'Eure, dans la forêt entre Dreux et Anet. Toute la partie du Perche qui est en Eure-et-Loir est jolie également.

Des initiatives locales euréliennes qui ont retenu votre attention ?

Il y a le maraîcher bio Benjamin Soulard, au Boullay-Mivoye. Nous l'avons aidé à lancer son AMAP (association pour le maintien d'une agriculture paysanne) en 2010. Je pense aussi à la bière « L'Eurélienne »,

à la petite chèvrerie Le Bois des Louvières à Marsauceux, au pain bio et à la farine de la ferme d'Orvilliers à Broué... Des choses intéressantes sont réalisées également au lycée agricole de la Saussaye. Récemment, j'ai rencontré les organisateurs du Café de la Blaise à Crécy-Couvé.

Quels sont vos projets futurs ?

Prochainement, il y aura un documentaire de 52 minutes qui sera diffusé à la télé. Il étudie l'impact qu'a eu le documentaire « Demain ». Je cosigne aussi avec Pierre Rabhi, « Demain entre nos mains », un livre philosophique pour enfants. Ce qu'on leur dit n'est pas la vérité, mais un point de vue. Et les points de vue sont comme des collines. Plus on en gravit et plus on a une vision d'ensemble, plus on a de chance d'approcher la vérité. J'ai également en projet, d'ici 2019, un documentaire sur le thème de la révolution qui s'interrogera sur « comment reprendre le pouvoir sur la société ». Ce sera un film choral, qui se déroulera dans 6 pays d'Europe ✕



« Imago », roman aux éditions Actes Sud, 224 pp.

Le nouveau portail numérique des bibliothèques est en ligne !

*La culture partout
et pour tous*

Depuis chez vous
WWW.BDEL.EURELIEN.FR
et dans près de **100 bibliothèques**
sur le territoire



Scannez ce QRcode pour accéder au site mediatheques.eurelien.fr depuis votre mobile !



Partagez vos photos !

Voici les photos les plus appréciées des internautes.
 Vous vous sentez l'âme d'un photographe ? Partagez vos plus belles images, elles figureront peut-être dans l'un de nos prochains numéros.

Surveillez le lancement du prochain concours sur notre page **f eureliens**

© Elodie Dauguet - Thivars

248 j'aime



© Gaelen Mezieres - Maintenon

183 j'aime



© Nicolas D - Montlandon

140 j'aime





JACQUES-HENRI

LE DROUAIIS QUI RÊVAIT D'AMÉRIQUE



Jacques-Henri Fontanille, 28 ans, a rejoint le contingent des français expatriés à New York. Après le bac, ce Drouais pur jus délaisse vite la fac de droit et la vocation de famille – avocat – pour les fournils du boulanger. « *Ma mère est une excellente cuisinière, et j'ai le goût de la transmission* », s'amuse-t-il. Diplômé en boulangerie, pâtisserie et chocolaterie, le jeune homme de 28 ans s'est épanoui de l'autre côté de l'Atlantique, dans la plus francophile des villes états-uniennes, au sein d'une enseigne française. « *Je suis arrivé chez la franchise américaine de Maison Kayser pour m'occuper de l'ouverture d'une boulangerie. Le rêve américain s'est bien réalisé, mais à force d'un travail acharné* ». Ces derniers mois, les ouvertures de boutiques se sont succédé, ce dont ce jeune beauceron énergique n'est pas peu fier. « *Aujourd'hui, je suis responsable d'une vingtaine d'établissements entre Manhattan, Brooklyn, Washington...* ». Une carrière surprenante pour celui qui est aussi le petit-fils de Martial Taugourdeau, ancien président du Conseil Général. « *J'ai un souvenir ému des Noël à Tremblay-les-Villages. Mon grand-père maternel était très affectueux, et il a contribué à ma fierté d'être Beauceron aujourd'hui* ».



MON EMPLOI « CLÉ EN MAIN » À ARTENAY-POUPRY

Située à cheval entre l'Eure-et-Loir et le Loiret, prisée pour ses 184 hectares, la zone d'activités d'Artenay-Poupry accueille des entreprises de logistique toujours plus nombreuses. Cette année, plus de 800 nouveaux salariés intégreront le site, pour 400 postes créés. Le Conseil départemental d'Eure-et-Loir, la Communauté de communes Cœur de Beauce et leurs partenaires vont faciliter l'accès des Euréliens à ces emplois grâce à un dispositif dédié.



L'essor des métiers de la logistique en Eure-et-Loir, qui profite de sa proximité avec la région parisienne et de l'espace disponible en milieu rural, représente une vraie carte à jouer en matière d'emploi.



Sur Artenay-Poupry, il est possible d'exercer de nombreux métiers dans le secteur de la logistique, comme ici chez XPO Logistics.

Parfois critiquées pour leur faible attractivité, les zones d'activité en milieu rural connaissent un renouveau avec les métiers de la logistique. Le site d'Artenay-Poupry, héberge déjà des entreprises florissantes dans ce secteur d'activité, avec des projets d'agrandissement dans les cartons : XPO Logistics, Stef, Denjean Transports... L'espace disponible, les zones entièrement constructibles, la proximité de l'axe autoroutier A10 et du réseau ferré ont de quoi séduire. « *Le desserrement de l'Île-de-France a entraîné des relocalisations. L'Eure-et-Loir profite de la proximité de la métropole d'Orléans qui est un pôle logistique important au niveau français* », analyse Delphine Breton, conseillère départementale du canton de Voves où est située la zone d'activités.

Les avantages d'Artenay-Poupry n'ont pas échappé à une célèbre chaîne de supermarchés française qui a investi 160 millions d'euros dans une superstructure logistique. Opérationnelle depuis

décembre 2017, cette dernière regroupe les activités des entrepôts de Saran et d'Ormes (Loiret). Il s'agit tout simplement du plus grand bâtiment logistique de France : 131 600 mètres carrés d'entrepôt, 6 000 de bureaux. Impossible de le louer lorsque l'on circule sur l'autoroute. Ce géant aux immenses entrailles permettra à la société de stocker ses produits avant d'approvisionner ses hypermarchés de la moitié nord de la France. À terme, 500 personnes y travailleront.

Un soin particulier est aussi apporté à l'aspect visuel de la zone. « *Un soin particulier est apporté à l'aspect visuel de la zone, avec des aménagements paysagers et des précautions en matière d'environnement* », ajoute Jean-Louis Baudron, Président de la Communauté de communes Cœur de Beauce et du Syndicat Mixte d'Artenay-Poupry. L'ampleur des retombées économiques, indéniable, est encore difficile à évaluer. « *Nous sommes au début du développement. On doit accueillir de nouvelles entreprises, aménager la zone en termes de services aux entreprises...*

Un centre routier va notamment être créé, pour regrouper tous les camions à un seul endroit et offrir des services aux conducteurs ».

Moins de 5% d'Euréliens travaillent sur la zone aujourd'hui

Le talon d'Achille d'Artenay-Poupry est plus à chercher du côté de la main d'œuvre. La densité démographique limitée du territoire implique en effet pour le hub régional de la logistique d'attirer des travailleurs de bassins plus éloignés. Pôle emploi et les agences d'intérim recrutent ainsi du sud de l'Eure-et-Loir jusque dans l'Essonne, mais aussi au nord d'Orléans. Le secteur est à vrai dire concurrentiel : une forte activité logistique s'est développée dans le Loiret. À l'heure de la recherche d'emploi, l'attrait de la métropole orléanaise et son offre de services est indéniable. « *Aujourd'hui, les Euréliens sont les plus éloignés de ces postes à cause de problèmes de logement, de mobilité et d'attractivité du secteur* », analyse Delphine Breton, conseillère départementale



ZONE D'ACTIVITÉS D'ARTENAY-POUPRY

Superficie : 184 hectares



du canton de Voves.

À l'heure actuelle, moins de 5% d'Euréliens composent les effectifs du site d'Arténay-Poupry. L'objectif du Département est d'inverser cette tendance et de pérenniser l'emploi des Euréliens dans cette zone en pleine expansion, qui recrute plus de 400 personnes en 2018. Un projet ambitieux mené en collaboration avec plusieurs partenaires : l'État, la Communauté de communes Cœur de Beauce, mais aussi la Région Centre-Val de Loire. « Nous aimerions qu'en 2018, 20 % des embauches sur le site proviennent du territoire », ambitionne Delphine Breton.

Les résidents des Communautés de communes du Grand Châteaudun, du Bonnevalais et Cœur de Beauce sont particulièrement visés, dans un rayon de cinquante kilomètres autour de la zone

**« DE MEILLEURES
CONDITIONS DE VIE
POUR LES SALARIÉS »**

d'activités. Quatre priorités ont été identifiées pour encourager le recrutement d'Euréliens et leur maintien dans ce secteur d'activité : la mobilité, l'offre de logement dans les villes environnantes, l'attractivité et l'accès aux offres d'emploi (voir pages 22-23). « Au-delà de l'obtention d'un poste, c'est la création d'une gamme de services qui peut faire la différence et pérenniser l'emploi des locaux dans ce secteur », souligne Delphine Breton.

« Nous travaillons avec les sociétés et les acteurs locaux pour permettre aux salariés, qu'ils soient saisonniers ou pas, qu'ils soient Euréliens ou de l'extérieur, de bénéficier de meilleures conditions de vie. Le challenge que l'on a, c'est de les inciter à s'installer sur le secteur de façon pérenne ». Un choix qu'ont fait Sophie et Pierre, un jeune couple qui réside au Pré-Saint-Évroult (canton de Voves). Lui travaille sur la zone d'activités, elle à Chartres. « Vivre en Eure-et-Loir, c'était parfait pour être à mi-distance de nos emplois respectifs », explique Sophie, qui apprécie « le calme et la tranquillité » et « l'accès à de

nombreux services à 10 kilomètres en voiture ». De quoi casser la mauvaise image de la Beauce : à quelques minutes d'Arténay-Poupry, il existe des villages euréliens où les infrastructures et les services garantissent une vraie qualité de vie. Le tout à des tarifs plus abordables que dans la métropole orléanaise ✕

UNE ZONE DE PARTENARIAT

Le déploiement de la zone d'Arténay-Poupry révèle l'importance du partenariat pour élaborer des projets de développement local. Cette zone est d'ailleurs reconnue d'intérêt interdépartemental par les Conseils départementaux d'Eure-et-Loir et du Loiret. Elle permet une réponse adaptée aux demandes d'entreprises qui souhaitent développer leurs activités. Son aménagement devrait s'étendre sur 185 hectares : 120 ha sont situés sur la commune de Poupry et 65 ha sur celle d'Arténay.



JEAN-LOUIS BAUDRON,
Président de la Communauté de
Communes Cœur de Beauce et du
Syndicat Mixte d'Artenay-Poupry.

Peut-on quantifier les retombées économiques du site ?

Difficile, car nous sommes au début du développement de la zone. Il reste beaucoup à faire, accueillir de nouvelles entreprises et aménager cette zone en termes de services aux entreprises (centre routier...). Avec la création de plusieurs centaines d'emplois, il y a un gros impact. Cela crée des richesses sur le territoire, et attire de nouveaux habitants qui feront vivre le commerce local.

Le secteur de la logistique est-il l'avenir des zones d'activité en milieu rural ?

Sur le territoire de la Communauté de communes, il y a deux zones logistiques spécialisées, Garancières et Poupry. Mais nous ne parions pas que sur cette activité. Nous avons l'éolien, l'agricole et un tissu diffus de PME industrielles.

Quel est le ressenti des habitants de la Communauté de communes par rapport à l'installation d'immenses structures ?

Les annonces non quantifiées d'Albéric de Montgolfier avaient initialement générées des inquiétudes, notamment sur le trafic. Delphine Breton, conseillère départementale du secteur qui suit bien le dossier, rapporte de ses nombreux contacts des échanges positifs sur l'amélioration de la qualité environnementale de cette zone.

D'autres projets impactants d'entreprises à venir sur votre territoire ?

En cette période de reprise économique, pas de gros projets, sauf sur Poupry, mais du développement endogène avec nos PME industrielles et l'arrivée de nouvelles PME sur le secteur de Toury. Nous sommes un territoire attractif.

4 ACTIONS CONCRÈTES POUR

LOGEMENT À PROXIMITÉ

Le Département et ses partenaires travaillent à simplifier l'hébergement des intérimaires et à favoriser la sédentarisation des employés. La construction de nouveaux ensembles et la réhabilitation d'anciens sont tous deux envisagés. « Nous allons explorer avec les bailleurs privés les possibilités de créer des logements dans les villes qui en ont le plus besoin, mais aussi d'un foyer de travailleurs sur le territoire de la Communauté de communes Cœur de Beauce, qui conviendra parfaitement aux intérimaires », explique l'élue Delphine Breton. Les propriétaires privés seront aussi démarchés. « Nous espérons les inciter à réhabiliter des logements en leur faisant bénéficier d'un système de défiscalisation ou de simplification du bail locatif ».

MOBILITÉ

Avec 67 communes, le canton de Voves s'étend sur près de 36 km du nord au sud et sur 49 km d'est en ouest. En partenariat avec la Région Centre-Val de Loire et le Syndicat Mixte d'aménagement de la ZA d'Artenay-Poupry, trois arrêts de transport collectif desserviront le site. Des lignes secondaires desservant ce tronçon de transport principal sont également envisagées. La Communauté de communes Cœur de Beauce va travailler sur une offre de navettes et de covoiturage avec les entreprises et les agences d'intérim. L'ensemble des partenaires public-privé d'Artenay-Poupry réfléchit en outre à un remboursement des frais de mobilité des intérimaires.



AMÉLIORER LA VIE DES SALARIÉS

ACCÈS À L'EMPLOI

Partout en France, le secteur de la logistique éprouve des difficultés à recruter. Un panel de solutions est proposé par le Conseil départemental et ses partenaires : plateforme dématérialisée de géolocalisation des offres et des demandeurs (Département), suivi individualisé à 3 mois des anciens allocataires du RSA, préparation aux recrutements. En partenariat avec Pôle emploi, le Conseil départemental d'Eure-et-Loir organise régulièrement des forums dédiés à un secteur d'activité en particulier. Les agences d'intérim, bien implantées sur Artenay-Poupry, ont également été sollicitées. L'objectif : fidéliser les intérimaires en leur permettant d'enchaîner les missions pour engranger de l'expérience.

ATTRACTIVITÉ

Pour mieux orienter les nouveaux arrivants, une application dédiée web/smartphone va voir le jour prochainement. « Ma formule emploi » relaiera, en lien avec la plateforme de géolocalisation, l'offre de services existante et à venir tout autour de la zone. Pour les entreprises comme pour les futurs employés, cet outil représente un temps précieux de gagné : toutes les démarches en matière de mobilité, logement, garde d'enfants seront détaillées. « *Il existe déjà de nombreux services sur le canton que l'on souhaite valoriser* », indique Delphine Breton, élue départementale du canton de Voves. La progression au sein des entreprises n'est pas oubliée, avec la création future d'un centre de formation aux métiers de logistique sur la zone d'activités.



DELPHINE BRETON,

Vice-présidente du Conseil départemental, élue du canton de Voves.

Comment expliquez-vous la réussite du site d'Artenay-Poupry ?

C'est avant tout l'implication des élus locaux qui a fait la différence. La logistique est un secteur en pleine croissance, et le timing a permis à la zone d'activités de prendre de l'importance à un moment où les entreprises cherchaient à s'implanter à proximité de Paris. En tant que conseillère départementale, j'ai suivi le dossier et assuré le lien entre les services du département et les acteurs du projet

Que peut apporter au canton le développement de la zone ?

L'emploi et l'arrivée de nouveaux habitants vont générer un cercle vertueux qui peut permettre au canton de se développer. Associé à la bonne santé des autres entreprises du secteur, et à la future déviation routière Le Puiset/Janville/Toury, l'essor du site d'Artenay-Poupry peut devenir le symbole d'une relance économique.

L'initiative d'aide à l'emploi des Euréliens est pilotée par le Département et la Communauté de Communes Cœur de Beauce ?

Je voudrais saluer la complémentarité entre les différents acteurs de ce dossier, qu'ils soient publics ou privés. Un bon partenariat ainsi qu'une bonne communication se sont liés entre le Conseil départemental et Cœur de Beauce. C'est ensemble que nous avons pu faire avancer les choses.

Quel est la priorité du Département dans ce dispositif ?

L'insertion des bénéficiaires du RSA et des demandeurs d'emploi est cruciale. Nous allons aussi développer une aide aux transports et aux logements, en collaboration avec Cœur de Beauce et l'État.



AVEC LES RESTAURATEURS DE
CHATEAUNEUF-EN-THYMERAIS, CHARTRES, DREUX, THIVARS,
MORANCEZ, LUISANT, FAVIÈRES, NOGENT-LE-ROUO



WEEK-END POULE AU POT

24 ET 25 FÉVRIER 2018



LISTE DES
RESTAURATEURS
SUR
EURELIEN.FR



Conception : Direction de la Communication du Conseil Départemental d'Eure-et-Loir



LE RÉSEAU DES BIBLIOTHÈQUES D'EURE-ET-LOIR

Ce service du Conseil départemental doté de 21 agents travaille en partenariat avec les bibliothèques des communes de moins de 10 000 habitants. Outre ses missions de formation et de conseil, il vient compléter les fonds propres des communes afin d'enrichir l'offre proposée aux Euréliens : livres, CD, DVD, journaux, bibliothèque dématérialisée à emporter chez soi...

→ 105

LE NOMBRE DE BIBLIOTHÈQUES FAISANT PARTIE DU RÉSEAU. ELLES COMPTENT AU TOTAL 21 342 ADHÉRENTS.

→ 510 000

LE NOMBRE DE PRÊTS PAR AN DANS LES BIBLIOTHÈQUES DU RÉSEAU

→ 83

LE NOMBRE DE BIBLIOTHÈQUES QUI ACCUEILLENT RÉGULIÈREMENT DES SCOLAIRES POUR DES ANIMATIONS. DES MOMENTS LUDIQUES ENRICHIS PAR 77 OUTILS D'ANIMATION DE LA BDEL À DESTINATION DES ENFANTS : EXPOS, VALISES, TAPIS DE LECTURE, INSTRUMENTS DE MUSIQUE.

→ 300 000

LE NOMBRE DE DOCUMENTS ACHEMINÉS TOUTE L'ANNÉE PAR LES AGENTS DE LA BIBLIOTHÈQUE DÉPARTEMENTALE.

Plus d'infos sur mediatheques.eurelien.fr - bdel@eurelien.fr



DERNIÈRES INSTALLATIONS

DU TRÈS HAUT DÉBIT POUR TOUS LES EURÉLIENS

L'aménagement des infrastructures numériques dynamise l'Eure-et-Loir et améliore la vie de ses habitants. Le Conseil départemental adopte des mesures pour faire du 28 un territoire leader dans ce domaine. Grâce à l'action du Syndicat mixte ouvert (SMO) Eure-et-Loir Numérique, l'offre en internet ne cesse de s'améliorer en milieu rural et les « zones blanches » se résorbent.

LE POINT SUR LES DERNIERS AMÉNAGEMENTS

TRÈS HAUT DÉBIT

D'ICI MARS 2018 ▶

De nouvelles armoires prendront place dans les communes ci-contre.

Elles permettront à une majorité d'abonnés d'être éligibles à un Internet plus rapide auprès d'un opérateur de télécommunications. 111 armoires de montée en débit Internet ont déjà été mises en service sur tout l'Eure-et-Loir, dont 2 nouvelles depuis le début de l'année.

Montharville : Les Étilleux.

Certaines communes ne sont pas couvertes entièrement par la montée en débit. Dans ce cas, d'autres technologies leur sont proposées : BLR (Boucle Locale Radio) ou Passeport satellite, si elles y sont éligibles.

FIBRE OPTIQUE

D'ICI MARS 2018 ▶

Ci-contre, de nouvelles communes couvertes par la fibre optique, via la commercialisation par un opérateur de télécommunications.

Actuellement, plus de 25% des foyers euréliens ont accès à la fibre. D'ici 2020, la fibre à l'abonné desservira 73% des foyers euréliens.

Orgères-en-Beauce, Chérisy, Nonancourt, Abondant, Cormainville, Loigny-la-Bataille, Goussainville, Terminiers, Montreuil, Sainte-Gemme-Moronval, Boncourt, Anet

Pour bénéficier de cet Internet nouvelle génération, il suffit aux particuliers et/ou entreprises de souscrire un abonnement chez un opérateur de télécommunications.

Pour connaître l'avancée du déploiement du réseau dans votre commune, ou pour toute demande d'information, rendez-vous sur WWW.NUMERIQUE28.FR

RÉSEAUX SOCIAUX

LES ARCHIVES DÉPARTEMENTALES DÉBARQUENT SUR FACEBOOK

Depuis le début de l'année, les Archives départementales d'Eure-et-Loir ont leur page Facebook dédiée. Elle vous permet de découvrir autrement les merveilles du fonds départemental. Mettez un peu d'Eure-et-Loir du passé dans votre flux quotidien d'informations ! La page des Archives vous propose un florilège d'informations pratiques, d'actualités et de rubriques illustrées de documents d'archives. Sa mission : illustrer à merveille la richesse de l'histoire et du patrimoine euréliens. « C'est une opportunité de s'ouvrir à un public plus large en permettant à tout un chacun de parcourir les fonds des Archives départementales d'Eure-et-Loir de manière plus interac-

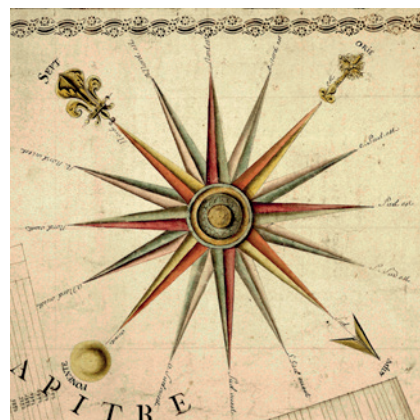
tive qu'à travers le site Internet », souligne Cécile Figliuzzi, directrice du service des Archives Départementales. « Cette interactivité permet également d'avoir un contact direct avec les internautes et de tester une nouvelle forme d'échanges avec eux via les commentaires et les questions qui peuvent être posées sur la page ».

Un patrimoine qui a de quoi surprendre

Le patrimoine écrit de notre département, peu connu, a de quoi surprendre. Des documents de toute nature seront régulièrement publiés : photographies, plans, gravures, affiches, journaux, documents écrits du Moyen Age à nos jours. L'actualité culturelle et patrimoniale, ainsi que des événements des Archives

départementales ouverts au public, sont aussi à découvrir sur la page ✕

 [archives.departementales.eure.et.loir](https://www.facebook.com/archives.departementales.eure.et.loir)





POUR L'EMPLOI EN EURE-ET-LOIR

BOOSTEMPLOI 2.0 : LA PLATEFORME SE MODERNISE

Plus simple, mais aussi plus efficace. Futur employé ou employeur qui recrute, connectez-vous dès maintenant sur boostemploi.fr pour découvrir le nouvel outil interactif de recherche d'emploi du Conseil départemental.

Avec la nouvelle version du site web Boostemploi et sa future application smartphone et tablette, le Département d'Eure-et-Loir se mobilise pour vous aider à trouver l'emploi qui vous convient, quel que soit votre profil ou votre situation. La nouvelle version de ce « facilitateur d'embauche » en ligne simplifie aussi la mission des entreprises qui recrutent. Ces dernières peuvent accéder à des centaines de CV correspondant à leurs attentes en quelques clics.

La relation employeur/futur employé est facilitée

Une présélection plus intuitive des offres d'emploi et des profils qui leur correspondent : c'est ce que permet le nouveau dispositif Boostemploi du Conseil départemental d'Eure-et-Loir. Pour maximiser vos chances de trouver le travail qui vous convient, les opportunités d'embauche sont présentées via une nouvelle interface. « Il s'agit d'une carte interactive du départe-

ment. On voit immédiatement qu'il y a plus d'emplois disponibles qu'on ne l'imagine », analyse Jacques Lemare, Vice-président du Conseil départemental. Avec la génération de CV et de réponses pré-remplies, le gain de temps est réel. Grâce au moteur de recherche amélioré, la mise en relation est facilitée : géolocalisation, prise en compte du type de véhicule et des souhaits en matière de temps de trajet...

Pour multiplier leurs chances, les

demandeurs d'emploi peuvent poster jusqu'à 5 CV différents dans 5 métiers différents. « Au-delà de la recherche d'un emploi en particulier ; les capacités, le savoir-faire, l'envie et la motivation, c'est ce que recherchent véritablement les employeurs. On invite donc les entreprises comme les futurs employés à détailler le volet compétences pour démultiplier les possibilités de recrutement », souligne Jacques Lemare ✕

POUR LES ENTREPRISES

Le dispositif vous propose de consulter les profils des demandeurs d'emploi qui répondent à vos besoins et à vos attentes. Une question ? Vous n'avez pas le temps à consacrer au dépôt d'offres en ligne mais vous souhaitez recruter via Boostemploi ? Appelez-nous au 0800710828 (numéro vert) ou envoyez un message sur boostemploi.entreprise@eurelien.fr

POUR LES DEMANDEURS D'EMPLOI

Cliquez sur le bouton « Je m'inscris » et suivez les instructions pour compléter votre profil et votre CV en ligne. Un problème ? Vous souhaitez vous inscrire mais vous ne disposez pas de connexion Internet ? Appelez-nous au 0800710828 (numéro vert), un conseiller répondra à toutes vos questions. C'est également possible par mail : contact.boostemploi@eurelien.fr



Harold Huwart et Claude T rounard ont visit  l'entreprise de La Bazoches-Gouet.

LA BAZOCHES-GOUET

24 EMPLOIS CR ES AUX COCHONNAILLES DU HAUT-BOIS

Cette entreprise dynamique de La Bazoches-Gouet va cr er 24 emplois en CDI gr ce   une subvention de la R gion Centre-Val de Loire.   l'occasion, le Pr sident du Conseil d partemental Claude T rounard a accueilli Harold Huwart, Vice-pr sident de la R gion Centre-Val de Loire sur son canton de Brou.

Dans le cadre du contrat d'appui aux projets de cr ation d'emplois (Cap Emploi Centre-Val de Loire), l'entreprise Les Cochonnailles du Haut-Bois, sp cialis e dans l' levage de porc et la transformation charcuti re, va b n ficier d'une subvention de 125.000  . Un coup de pouce permettant l'embauche de 24 salari s en CDI sur 3 ans, et la poursuite du d veloppement de cette soci t  qui a de la suite dans les id es. « Neuf personnes ont  t  embauch es en 2017, portant l'effectif   65 salari s. Huit nouveaux collaborateurs arriveront cette ann e et sept en 2019 », d taille Laurent Guglielmi, responsable de l'entreprise percheronne, qui esp re atteindre les 80 salari s l'an prochain.

« L'une des entreprises du secteur au plus fort potentiel »

La soci t  qui  l ve la moiti  de sa production sur site, produit environ 40 tonnes de charcuterie par semaine et ne fait que de la vente en gros. Les 300 clients, partag s

entre r gion parisienne, Centre-Val de Loire et Normandie, sont personnellement livr s par Les Cochonnailles.

Pour survivre face aux poids lourds italiens et espagnols du secteur, l' leveur-transformateur mise sur une qualit  sup rieure des produits. « C'est une aide essentielle, il faut d velopper les entreprises de transformation de qualit  en zone rurale. Les Cochonnailles du Haut-Bois sont l'une des entreprises d'agroalimentaire   fort potentiel dans le secteur », souligne Harold Huwart, Vice-pr sident d l gu  au d veloppement  conomique et   l'agriculture de la R gion Centre-Val de Loire. Avec une croissance de 8   9 % chaque ann e, l'entreprise tourne   plein. Ses moyens de production arrivent   satu-

ration. Pour continuer   se d velopper, elle doit investir. « C'est une vraie opportunit  de d veloppement pour le territoire », a estim  le Pr sident du Conseil d partemental, Claude T rounard. Par ailleurs conseiller d partemental du canton de Brou, il a visit  l'entreprise en compagnie d'Harold Huwart. « Le travail men  en partenariat avec la R gion pour l'attractivit  du territoire dans le secteur de l'agriculture et du d veloppement de l'agroalimentaire est remarquable. » Laurent Guglielmi, responsable de l'entreprise, se r jouit aussi de l'ouverture du march  de la restauration collective. « Nous arrivons aujourd'hui   nous positionner. Nous travaillons avec plusieurs coll ges et lyc es dont le lyc e R mi-Belleau   Nogent-le-Rotrou. » ✕

11 M 

LE CHIFFRE D'AFFAIRES DE LA SOCI T . 8 % SONT INVESTIS CHAQUE ANN E (MAT RIEL, ETC.)

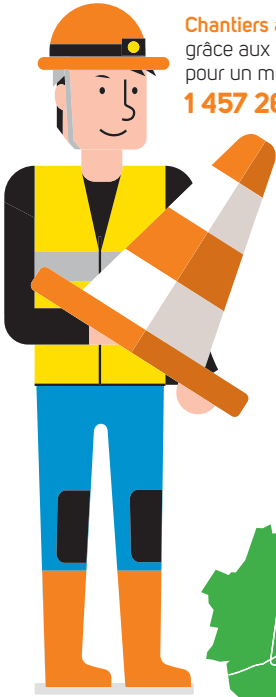
BIENT T DU COCHON BIO

Pour s'adapter   la modification du comportement d'une partie de sa client le, l'entreprise va d velopper une branche de production en bio, qui devrait voir le jour en 2019, et s'accompagnera d'une restructuration du site. En attendant, les particuliers peuvent trouver les produits sans colorants, sans exhausteurs de go t, sans phosphates des Cochonnailles du Haut-Bois   La Bazoches-Gouet au rayon charcuterie de la boutique « Aux Co'pains Gourmands. »



Routes euréliennes : le Département poursuit son programme

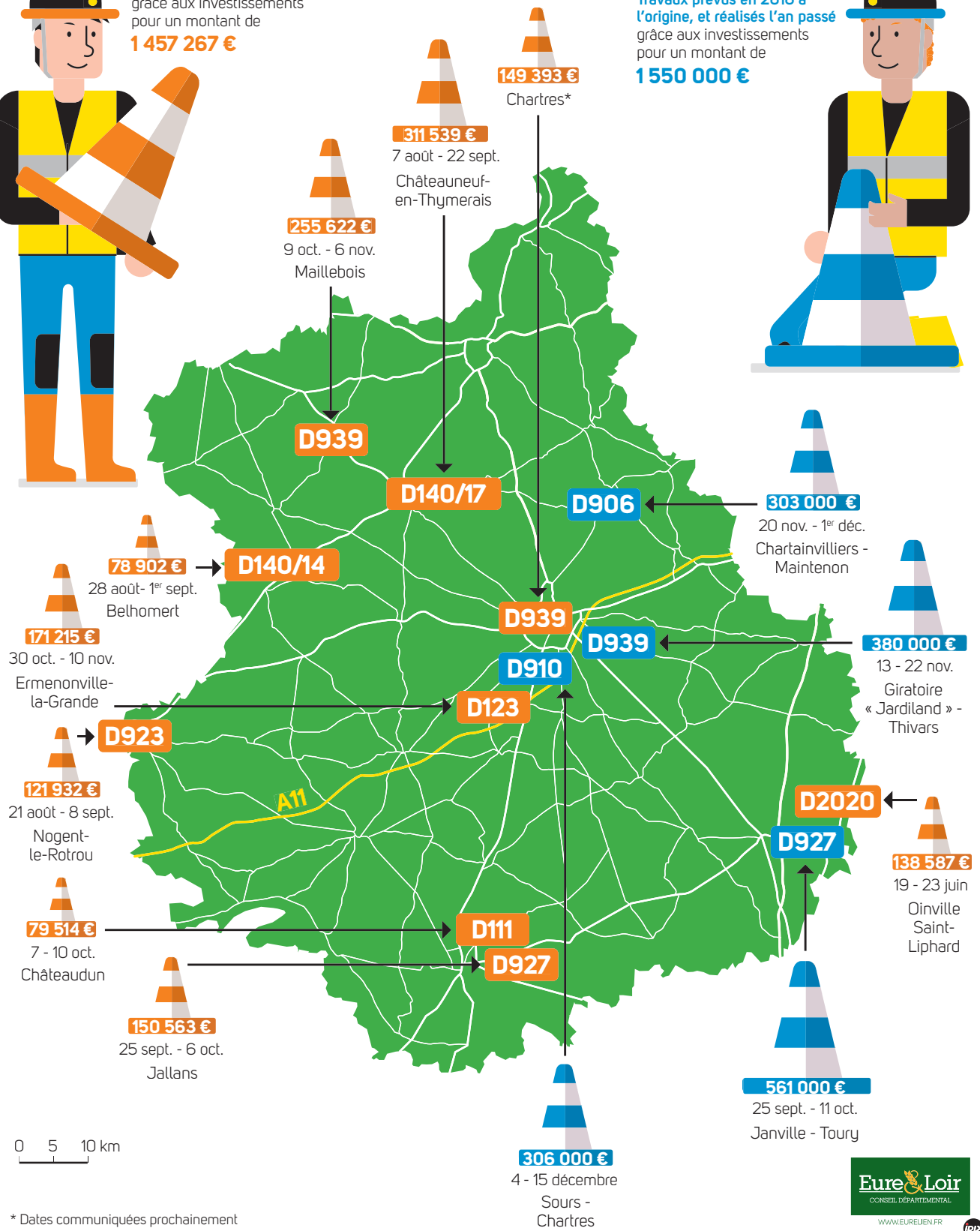
L'Assemblée départementale a décidé, lors du vote du budget supplémentaire 2017, de consacrer une enveloppe de 3 M€ additionnels pour accélérer la rénovation du réseau routier eurélien. Ce nouvel investissement du Conseil départemental d'Eure-et-Loir va se matérialiser par des travaux de renouvellement de chaussée sur 13 communes du territoire.



Chantiers achevés en 2017
grâce aux investissements
pour un montant de
1 457 267 €



Travaux prévus en 2018 à l'origine, et réalisés l'an passé
grâce aux investissements
pour un montant de
1 550 000 €



0 5 10 km

* Dates communiquées prochainement



WWW.EURELIEN.FR





MUSÉE

À SENONCHES, LA FORÊT VOUS RACONTE SON HISTOIRE


Au cœur du Perche, derrière les imposantes pierres d'un château médiéval, venez percer les mystères du végétal. Le Centre d'Interprétation de la Forêt et de l'Homme vous emmène par-delà les forêts du monde jusqu'aux 4287 hectares de celle de Senonches.

Le musée vous donne un avant-goût des richesses qui se trouvent derrière ses portes : scénographie, parcours interactif, anecdotes s'y succèdent à travers les liens forts qui unissent les humains et la forêt dans l'Histoire. Embarquez dans un voyage entre nature et insolite. En devenant forestier, chasseur de branches aux formes étranges ou détective, le bois n'aura plus de secret pour vous.



Le musée est situé au 1, rue du Château à Senonches.

Jusqu'au 30 mars, ouvert de 10h à 12h30 et de 14h30 à 17h30, du mercredi au samedi et le dimanche après-midi. **Du 31 mars au 4 novembre**, ouvert du mardi au dimanche de 10h à 12h30 et de 14h30 à 18h. Ouvert les lundis fériés. Ouverture pour les groupes sur réservation, du lundi au dimanche.

Contact : 02 37 37 80 11,
chateau.senonches@gmail.com
www.chateau-senonches.com
 Château de Senonches



GRANDE SOIF

Un arbre adulte hisse quotidiennement 200 litres d'eau à 30 mètres de hauteur. Cette eau chargée en sels minéraux, appelée « sève brute », est transformée par photosynthèse au niveau de chaque feuille en « sève élaborée » contenant les sucres indispensables à la croissance de l'arbre.



RENARD, CHENAPAN ?

Les contes et les légendes lui ont fait une réputation de chasseur de poules et de nuisibles. Pourtant, il croque surtout des mulots et des campagnols mais aussi des cadavres d'animaux morts. En passant à table, il préserve les équilibres naturels et limite la propagation des maladies en chassant les petits rongeurs.



QUAND LE BOIS SOIGNAIT LE CUIR

Le tanin, principalement contenu dans l'écorce des arbres, est employé depuis l'antiquité pour le tannage des peaux afin d'obtenir du cuir imputrescible. Ce « tanin végétal » a été remplacé à partir du XIX^e siècle par un « tanin minéral » à base de sels de chromes.



DE LA FORÊT À LA CATHÉDRALE

Bois, fougère et sable sont des produits de la forêt, indispensables à la fabrication du verre. Au XIII^e siècle, les deux verreries installées en forêt de Senonches ont probablement conçu et réalisé des vitraux destinés à embellir la cathédrale de Chartres.

HECTARES EN PÉRIL

On estime qu'au X^e siècle, la superficie des forêts de France était de 30 millions d'hectares. Avec le défrichage intensif par l'Homme à partir du XII^e siècle, ce chiffre va chuter de 22 millions pour atteindre 8 millions d'hectares en 1789. Grâce aux mesures instaurées par l'État depuis 1669 – et surtout depuis le XIX^e siècle – les forêts de France ont repris leur extension. Elles atteignent aujourd'hui 17 millions d'hectares, soit 30% du territoire métropolitain.

LE VÉGÉTAL, PREMIER EMPLOYEUR DE FRANCE ?

Les forêts produisent le bois qui alimente une filière de transformation qui emploie plus de 400 000 personnes, soit autant que l'industrie automobile. Cette filière, qui a su développer le recyclage de tous ses déchets, favorise le stockage du carbone sous la forme d'innombrables produits du quotidien.

350 ARBRES PAR HABITANT...

c'est ce que l'on devrait planter chaque année pour compenser la pollution que nous générons, si l'on considère que l'arbre absorbe environ 35 kg de CO₂ par an et que chaque français émet environ en moyenne 11 tonnes de CO₂.

LE MYSTÈRE DE L'ÉCORCE

Treize arbres remarquables, exceptionnels par divers aspects, ont été recensés en forêt de Senonches. Parmi eux, les hêtres de la Vallée Biquet sont protégés par une écorce étrange : elle n'est pas lisse et grise comme celle de leurs congénères, mais crevassée, marquée par des rides profondes qui rappellent l'écorce des chênes lièges ou des vieux bouleaux. S'agit-il d'une mutation génétique ou d'un « mauvais sort » jeté par quelque hideuse sorcière... Le mystère, à ce jour, reste entier.

+ DE FEUILLES



SENONCHES, FORÊT D'HISTOIRES

Du chêne de la Framboisière à la Tourbière des Froux en passant par le château de Senonches, découvrez les secrets de l'une des plus

importantes forêts de France. Un ouvrage de Paul Alexandre, Jean-Pierre Picard (textes) et Nadia Désilles (photos), qui s'intéresse aussi bien aux métiers de la forêt qu'à l'impact des grands événements de l'Histoire sur les lieux : Guerres mondiales, révolution industrielle, époque napoléonienne, Moyen Âge... Au fil des pages, de nombreux documents d'archive, photographies retracent le surprenant passé de ces bois.

« *Senonches, forêt d'histoires* », Éditions L'Étrave, 66 pp.



UNE CITÉ DE PROVINCE SE RACONTE

Paul Alexandre, fils d'un bûcheron de Senonches, est un ancien professeur d'histoire-géographie

amoureux de sa commune. Au fil des pages de cet imposant ouvrage, richement illustré, il raconte l'histoire de la cité qui l'a vu grandir. De l'histoire au patrimoine en passant par la vie quotidienne des Percherons, une œuvre référence destinée aux amoureux de l'histoire locale, parue pour la première fois en 1996 et rééditée sous une nouvelle présentation.

« *Senonches, histoire d'une cité de province & de ses environs* », Éditions L'Étrave, 209 pp.



SPORT

DIMANCHE 11 MARS

DU TRAIL POUR TOUS

Le trail cloysien des 3 rivières, organisé par l'Athlétic club de Cloyes le 11 mars propose des parcours pour tous les sportifs. Trois tracés sont proposés, le 10, le 17, et le 26 kilomètres afin de satisfaire les adeptes de cette discipline.

À 9 h 30, Les Tirelles, Cloyes-sur-le-Loir
02 37 98 60 26

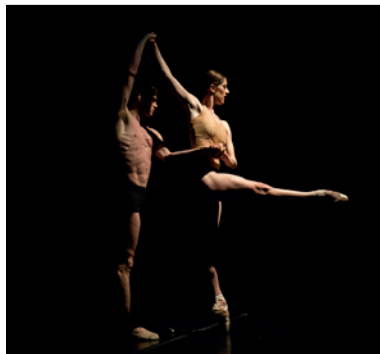
 trail cloysien des 3 rivières

www.trailcloysiendes3rivieres.com



SPECTACLE

MARDI 20 MARS



RENDEZ-VOUS AU GALA DANSE

L'association Action Danse revient pour un gala exceptionnel de danseurs solistes issus de l'Opéra de Paris, de la Compagnie François Mauduit, du Dance Area Genève. Delphine Moussin, danseuse étoile de l'Opéra de Paris se produira sur des créations conçues spécialement pour le public eurélien.

À 20 h 30 au Théâtre de Chartres, Place de Ravenne
02 37 23 42 79
www.theatredechartres.fr

THÉÂTRE

MARDI 3 AVRIL

BRUNO SALOMONE FAIT SA CRISE D'EUPHORIE

Embarquez pour une histoire folle, celle de Golri, l'enfant né en riant. Et si les moments les plus durs de la vie nous faisaient rire. Un spectacle pour mieux mettre à distance les coups durs de l'existence.

Théâtre de Chartres, 20 h 30, Boulevard Chasles.au 02 37 23 42 79 ou sur www.theatredechartres.fr



AG

EN

VENDREDI 16 MARS

DEALER DE MOTS

La marchande de mots, accompagnés de ses trois acolytes maladroits mais très bons musiciens, vend ses mots à l'aide de sa camionnette. Ce spectacle permettra aux plus jeunes une réflexion sur le vrai sens des mots et la richesse du vocabulaire...

Salle polyvalente de Margon, 20 h 30
1 rue de la cloche - 02 37 34 85 54
www.eurelien.fr/saison-arts-en-scene-2017-2018



CONFÉRENCE



Les mardi soir, c'est sciences au programme !

Les conférences des mardis de la science, c'est un rendez-vous par mois, gratuit et ouvert à tous. Prochain rendez-vous avec Audrey Hivet, chercheur au Laboratoire de mécanique Gabriel Lamé. Elle expliquera en quoi la modélisation et la simulation permettent de mieux comprendre le monde actuel. Les prochaines conférences sont prévues les 17 avril, 22 mai, 12 juin à 20h30.

Le mardi 20 mars, à 20 h 30, au Pôle Universitaire d'Eure-et-Loir, 21 rue Loigny-la-Bataille, Chartres.
echosciences-centre-valde Loire.fr
ou 02 37 30 58 49

MUSIQUE

DIMANCHE 18 MARS

UN QUATUOR D'ICI ET D'AILLEURS



« 2 si 2 la et d'ailleurs » propose voyage musical dans le répertoire folklorique tzigane, argentin. Un virevoltant quatuor qui vous fera découvrir les instruments du monde entier dans un spectacle singulier...

À 16 h, salle de Sinelles, commune de Chapelle-Guillaume
02 37 34 85 54
www.eurelien.fr/saison-arts-en-scene-2017-2018

DA

SAMEDI 7 ET 21 AVRIL

DEUX RENDEZ-VOUS ROCK ET METAL



Les amateurs de son puissant vont être ravis. Le 7 avril, Nogent-le-Rotrou accueille AqME et Burn The Flag. Le 21 avril, au tour de Luisant de recevoir la visite de Tagada Jones, Dagoba et Mugslug.

- Samedi 7 avril, 21 h, Arsenal de Nogent-le-Rotrou, 8 place Sully.
02 37 53 40 56 - larsenal28@gmail.com
- Samedi 21 avril, 20 h 30, salle André Malraux à Luisant, 1 cours Charles Brunes.
02 37 91 09 75 - culturel@ville-luisant.fr

EXPOSITION

JUSQU'AU 6 MAI

À TRAVERS LES YEUX DES AGRICULTEURS



L'exposition « La fin des paysans ? » nous met face aux problématiques d'aujourd'hui à travers les yeux des agriculteurs. Vous y trouverez des témoignages d'agriculteurs, des photos, des tableaux et de nombreux autres documents rares.

Au Compa, conservatoire de l'agriculture, pont de Mainvilliers à Chartres.
Plus d'infos : 02 37 84 15 00.
www.lecompa.fr

JUSQU'AU DIMANCHE 4 MARS

SAVEZ-VOUS ÉCRIRE À LA PLUME ?

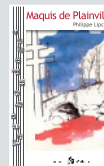
Le musée de l'école de Chartres et d'Eure-et-Loir vous propose de vous mettre dans la peau d'un écolier du 19^e siècle.

Participez à un atelier d'écriture à la plume pour (re)trouver votre âme d'écolier. Sur réservation uniquement, en complément de la visite.



Musée de l'école de Chartres et d'Eure-et-Loir, 12 Place Drouaise, Chartres
02 37 32 62 13
museeделеcolechartres28@orange.fr

LIRE, VOIR, ÉCOUTER



LIVRE

VAGABOND LITTÉRAIRE

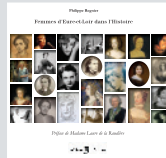
Vagabondages est une collection basée sur le patrimoine eurélien.

Au fil des années, Philippe

Lipchitz a écrit de nombreux textes pour des monuments eurélien.

Il a choisi de regrouper ces productions dans une collection nous permettant de vagabonder dans le département.

Collection Vagabondages, éditions du Colombier, en vente dans plusieurs librairies, maisons de la presse et espaces culturels d'Eure-et-Loir.



LIVRE

L'EURE-ET-LOIR AU FÉMININ

« Femmes d'Eure-et-Loir dans l'Histoire », c'est une anthologie illustrée

portant sur cent femmes ayant marqué l'histoire du territoire. Philippe Régnier, avec ce livre richement documenté qui s'étend jusqu'à nos jours, retrace la vie de ces femmes mais aussi à travers elles, celle du département.

Femmes d'Eure-et-Loir dans l'histoire, éditions du Colombier. En vente dans plusieurs librairies, maisons de la presse et espaces culturels d'Eure-et-Loir.



LIVRE

CUISINER, OUI, MAIS AVEC LES PRODUITS DE SAISON

Après un premier livre qui mettait en avant les producteurs euréliens, le

second livre de Laurent Clément vante les produits de saison.

Dans ce livre, il a choisi de proposer 120 recettes pour cuisiner malin et en accord avec le calendrier. L'occasion de découvrir des produits méconnus.

Cuisiner c'est de saison, en vente au Cours Gabriel à Chartres, en librairie, ou sur www.fnac.com.

Cette rubrique vous permet de partager vos images de l'Eure-et-Loir d'antan. Pour nous envoyer vos photographies d'archives en noir et blanc, datées au plus tard des années 1960, c'est très simple. Complétez le formulaire que vous trouverez sur notre site et joignez-y vos images numérisées en haute définition.

Rendez-vous sur eurelien.fr/partageonsnossouvenirs



Henri Cornet, plus jeune vainqueur du Tour de France, a coulé des jours heureux à Prunay-le-Gillon une fois sa carrière de cycliste derrière lui. Cet ouvrage richement illustré signé Claude Lange vous plonge dans l'histoire tumultueuse d'un l'un des pionniers du cyclisme. Des vélodromes aux grandes courses, on découvre à travers le portrait de cet homme au caractère bien trempé, une peinture de la société française du début du XX^e siècle.

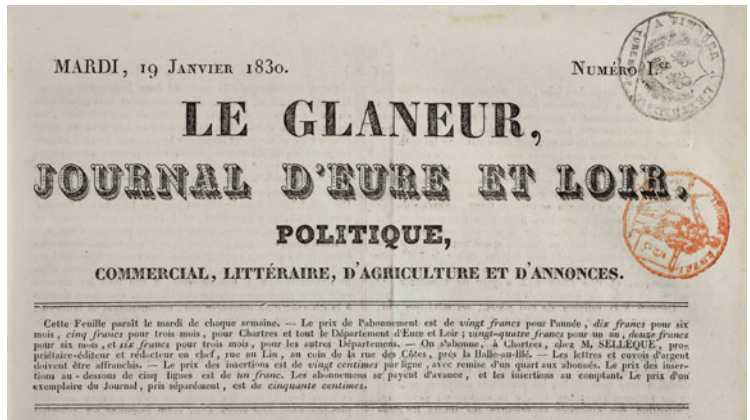
En vente dans plusieurs librairies euréliennes, ou par correspondance :
02 37 47 13 94 ou clange@orange.fr

Surveillez dès à présent notre page Facebook pour remporter des exemplaires du livre !

JOURNAL

IL Y A 188 ANS, L'EURE-ET-LOIR DÉCOUVRAIT LE GLANEUR

En janvier 1830 paraissait le premier numéro du *Glaneur*, journal « politique, littéraire, d'agriculture et d'annonces ». Edité tous les mardis, il était disponible sous forme d'abonnement. Voilà ce que nous dit le rédacteur en chef quant au contenu du *Glaneur* : « *On s'y occupera de politique, parce que ce sujet, à l'époque où nous vivons, intéresse l'universalité des Français. Sous ce rapport, on aura soin de tenir les lecteurs au courant de tout ce qui se passera de plus remarquable. Les discussions et les décisions des chambres législatives y seront analysées avec fidélité. Une revue de ce qui se trouvera de plus saillant dans les journaux de la capitale y sera également insérée. Quant à l'esprit de la rédaction, il sera celui d'une opinion franchement constitutionnelle, amie de toutes les institutions que la charte nous a données, et qui saura se garantir des écarts que trop de zèle pourrait faire naître.* » De fait, le premier numéro comprend des actualités politiques, législatives et agricoles, un résumé des affaires judiciaires en cours auprès des tribunaux d'Eure-et-Loir, une chronique littéraire, le prix des céréales sur le marché de Chartres et aux Halles de Paris, et, naturellement, des petites annonces. Le *Glaneur* illustre à mer-



veille le foisonnement de la presse au XIX^e siècle, et notamment de la presse locale. Une collection complète, couvrant les années 1830 à 1851, est conservée aux Archives départementales ×

Parution du premier numéro du *Glaneur*, 1830
Arch. dép. Eure-et-Loir, PER 5.

COURVILLE-SUR-EURE

1911 : APRÈS LA CATASTROPHE FERROVIAIRE, L'ÉMOTION



Le 11 février 1911 se produisit en gare de Courville-sur-Eure une catastrophe ferroviaire qui fit onze morts et de nombreux blessés et provoqua une intense émotion dans la région courvilloise. Vers 6h30, le rapide 513 provenant de Chartres en direction du Mans percuta de plein fouet un train de marchandises en cours de dégagement sur une voie de garage. Le choc anéantit la locomotive du rapide ainsi que les quatre premières voitures et provoqua un incendie. Cette catastrophe mobilisa tous les pompiers et personnels médicaux des alentours pour secourir les victimes. Le dimanche suivant, 19 février, une grande cérémonie de recueillement et d'hommage eut lieu à Courville, débutant par une procession depuis la salle Pannard où se trouvaient les corps des victimes jusqu'à l'église, où l'office a été célébré par l'évêque de Chartres. La dernière étape de cet hommage fut la gare de marchandises où plusieurs discours furent prononcés, notamment par le préfet Le Bourdon et le Président du Conseil général, Gustave Lhôpital ×

Arch. dép. Eure-et-Loir, 24 Fi NC 116

Ça s'est passé en Février...

1195

27 février. Décès de Hugues III du Puiset, redoutable seigneur félon qui a donné du fil à retordre à deux rois de France : Philippe 1^{er} et Louis VI.

1594

27 février. Henri IV est sacré roi de France dans la cathédrale de Chartres par l'évêque Nicolas de Thou.

1800

17 février. Modification administrative du département. On remplace les six districts par les quatre arrondissements que nous connaissons encore.

1939

21 février. Jean Moulin prend ses fonctions de préfet d'Eure-et-Loir.

1954

14 février. Un camion contenant 6000 litres de lait, renversé par un chauffard, est découvert par un autre routier nommé M. Sécheresse.



L'ASSEMBLÉE JUNIOR S'EXPORTE DANS LES COLLÈGES EURÉLIENS

Non content d'être le porte-parole des collégiens d'Eure-et-Loir, le Conseil départemental des Jeunes joint le geste à la parole et va parcourir cette année le territoire. L'institution, qui fêtera ses vingt ans d'existence l'année prochaine, va en effet s'exporter dans plusieurs collèges où l'Assemblée junior expérimente déjà des projets.

Lyam Goux, 12 ans,
en classe de 4^e
à Courville-sur-Eure

« Les réunions dans plusieurs collèges, c'est une super idée pour le CDJ. On prend conscience de problèmes que l'on ne retrouve pas forcément dans notre établissement. Ça nous investit davantage dans notre mission de porte-parole des collégiens au niveau départemental. Comme on travaille sur la lutte contre le harcèlement scolaire, cela nous permet aussi de faire des interventions dans les classes pour sensibiliser un maximum de personnes et mener des actions collectives »

Samuel Morissey,
14 ans, Collège Soutine à
Saint-Prest

« Travailler en groupe restreint dans un collège, ça permet à chacun de s'exprimer et c'est un vrai plus dans une assemblée comme le CDJ où les temps de parole sont plus partagés. C'est une démarche constructive où le travail dans chaque établissement profite ensuite à tous les élus junior. À Louis Pergaud, nous avons distribué un questionnaire anonyme pour identifier les questions que les élèves peuvent se poser sur le harcèlement scolaire. Il y a eu beaucoup de réponses, c'est encourageant de voir que les collégiens se sentent concernés et s'expriment sur ce sujet. »



Depuis sa création en novembre 1999, le Conseil départemental des Jeunes se réunit dans l'hémicycle du Conseil départemental, place Châtelet à Chartres. Dorénavant, les séances plénières et les ateliers de réflexion ne se dérouleront plus uniquement à l'Hôtel du Département. Un rassemblement sur deux sera désormais délocalisé dans l'un des collèges volontaires pour accueillir des délégations d'une vingtaine de jeunes élus. Il s'agit de Louis-Pergaud à Courville-sur-Eure (canton d'Illiers-Combray), Charles-de-Gaulle à Bû (canton d'Anet), Notre-Dame (Chartres) et Sainte-Marie (Chartres). « Le CDJ est avant tout un espace de promotion de la citoyenneté et du débat démocratique auprès des collégiens euréliens », rappelle Fabienne Sabourin, la responsable. « Cette nouvelle orientation va permettre de mutualiser les actions avec le soutien de la communauté éducative ». Le travail en groupe restreint permet d'impliquer plus de jeunes dans chaque collège et de faire mieux connaître l'action des élus junior.

Brainstorming au collège de Courville

Pour la première réunion délocalisée, la Commission de jeunes élus a été accueillie par une quinzaine d'éco-délégués au sein du Collège de Courville-sur-Eure. Ils ont mené des réflexions communes sur les actions les plus pertinentes pour favoriser le Bien vivre ensemble dans les classes et lieux collectifs du collège (voir par ailleurs) avec le soutien du Réseau CANOPE et du LAB28. Pour assurer le suivi des projets, y compris les expérimentations délocalisées, quatre réunions sont maintenues à Chartres en grand regroupement.

➤ eurelien.fr/guide/le-cd-des-jeunes.

Contact : fabienne.sabourin@eurelien.fr - 02 37 34 96 17 ✕



CLIQUEZ, POSTULEZ, DÉCROCHEZ !

Le dispositif Boostemploi du Conseil départemental d'Eure-et-Loir accompagne les Euréliens dans leur recherche d'emploi depuis 2009. Plus de 500 personnes sont recrutées chaque année. Recruteurs, candidats, profitez du réseau Boostemploi pour donner un nouvel élan à votre activité professionnelle !

PRÉPARATEUR / PRÉPARATRICE EN PHARMACIE D'OFFICINE

Ville : Chartres
Type de contrat : CDD
Niveau d'études : Bac+2 ou équivalent

SECRÉTAIRE

Ville : Chartres
Type de contrat : CDD
Niveau d'expérience : Aucune formation scolaire

CHEF DE RANG

Ville : Chartres
Type de contrat : CDI
Niveau d'études : CAP, BEP ou équivalent

SERVEUR / SERVEUSE DE BAR-BRASSERIE

Ville : Chartres
Type de contrat : CDI
Niveau d'études : CAP, BEP ou équivalent

CUISINIER / CUISINIÈRE

Ville : Chartres
Type de contrat : CDI
Niveau d'études : CAP, BEP ou équivalent

AGENT / AGENTE D'EXPLOITATION DE LA VOIRIE

Ville : Chartres
Type de contrat : CDD
Niveau d'études : Aucune formation scolaire

SPA PRATICIEN / PRATICIENNE

Ville : Chartres
Type de contrat : CDI
Niveau d'études : CAP, BEP ou équivalent

ASSISTANT / ASSISTANTE DE VIE

Ville : Dreux
Type de contrat : CDD
Niveau d'études : CAP, BEP ou équivalent

VALET / FEMME DE CHAMBRE

Ville : Chartres
Type de contrat : CDI
Niveau d'études : Aucune formation scolaire

CARISTE H/F (30 POSTES)

Ville : Poupry
Type de contrat : CTT
Expérience exigée : 3 mois

VALET / FEMME DE CHAMBRE

Ville : Chartres
Type de contrat : CDI
Niveau d'études : Aucune formation scolaire

PRÉPARATEURS DE COMMANDES H/F (30 POSTES)

Ville : Poupry
Type de contrat : CTT - 12 mois
Niveau d'études : Aucune formation scolaire

Retrouvez les offres d'emploi détaillées, les dates des prochains forums et de nombreux outils pour optimiser vos démarches sur :

 boostemploi.eurelien.fr



 **Renseignements**
02 37 20 10 06

Dreux :
Forum
de l'emploi

Jeudi 19 avril
Parc des expositions
9 h 30 - 16 h 30

LES ÉLUS ONT LA PAROLE

En application de l'article 9 de la loi N°2002-276 du 27 février 2002 relative à la démocratie de proximité, un espace d'expression libre est réservé aux groupes d'élus de l'Assemblée départementale

JACQUES LEMARE
UPE - LA MAJORITÉ DÉPARTEMENTALE



CLAUDE TÉROUINARD
LES RÉPUBLICAINS ET TERRITOIRES D'EURE-ET-LOIR - MAJORITÉ DÉPARTEMENTALE



XAVIER ROUX
GROUPE DE GAUCHE



Artenay-Poupry

La question de l'emploi fait peser sur nous une attente particulièrement exigeante. Or, si le contexte d'économie des deniers publics nous oriente régulièrement vers une réduction des dépenses, cette vigilance ne saurait se traduire par notre désengagement dans ce domaine, car force est de constater que l'activité économique n'entraîne pas « ipso facto » l'offre de travail. À la mécanique froide de « l'économie de marché », s'interpose un facteur « psychologique » : le travailleur, qui examine les éléments qui vont façonner son mode de vie en fonction d'un standard variable selon son profil actuel ou futur (salaire, logement, transports, services, et notamment services publics, etc.). Pour la Z.A d'Artenay, nous avons cherché à ce que tous les intervenants publics et privés, colle à la réalité du terrain pour favoriser un bassin d'emploi pérenne. Grâce à la détermination du Président Albéric de Montgolfier, des élus locaux, et de l'Etat, la phase d'installation de l'activité des entreprises a été réussie : les emplois existent (près d'un millier d'ici 2019). Reste désormais à les pourvoir au bénéfice premier des euréliens, comme c'était le souhait qui avait initialement animé ce projet. ✕

Notre territoire sait rester attractif

Pendant de nombreuses années le Conseil départemental s'est restreint à ne pas augmenter la fiscalité et à maîtriser ses charges de fonctionnement. Avec une réduction de l'endettement de 5 millions d'euros entre 2014 et 2017, nous avons développé notre agilité budgétaire et maintenu notre mission d'appui aux territoires. Soit. Aujourd'hui nos ratios sont satisfaisants, mais le dispositif de contractualisation Etat/ Collectivité risque de pénaliser les bons élèves mais nous avons aussi pris du retard en matière d'investissement. Au total, ce seront près de 93 millions d'euros qui seront investis cette année, en augmentation de plus de 35% par rapport aux années précédentes.

- l'éducation avec un budget de près de 23 millions d'euros,
- les routes avec un budget de 30 millions d'euros,
- l'aide aux territoires avec un budget de plus de 23 millions d'euros.

J'ai confiance en la capacité de notre territoire à rester attractif. Je veillerai à apporter un soutien ferme et déterminé aux initiatives qui renforcent la complémentarité entre nos villes et nos villages. Il ne s'agit pas uniquement de s'offrir les moyens de rester compétitif mais bien de faire le pari audacieux et visionnaire de l'avenir ✕

Au travail

Les turpitudes passées, il nous faut expliquer notre position. Si nous avons décidé de voter les rapports présentés le 14 décembre dernier, par le nouveau Président, c'est pour faire cesser les agissements égocentriques des membres d'un groupe ne pensant qu'à leur soif du pouvoir, empêchant le bon fonctionnement du département. La démocratie s'était exprimée le 17 octobre, nous devons tous la respecter et ne pas encombrer le tribunal administratif. Cependant, nous nous sommes engagés à conserver le droit de nous abstenir ou de voter les rapports du Président, gardant ainsi notre entière liberté d'expression. Nous sommes plus que jamais fiers de nos valeurs de gauche et de notre positionnement qui a prouvé, une fois de plus, que nous étions dans une opposition constructive, au service des Euréliens. La bassesse de l'attitude de certains conseillers départementaux, pourtant, élus du peuple a été mise en exergue et a soulevé la priorité de leur propre intérêt au détriment de l'intérêt général. Très Belle Année 2018 à vous tous ✕



Prochaine séance publique le vendredi 3 avril 2018 à 9 h, hôtel du Département



Retrouvez les conseillers départementaux sur eurelien.fr/elus

L'ASSEMBLÉE DÉPARTEMENTALE

ANET



ÉVELYNE LEFEBVRE
Vice-présidente
evelyne.lefebvre@eurelien.fr



FRANCIS PECQUENARD
francis.pecquenard@eurelien.fr

CHARTRES 3



ÉLISABETH BARRAULT
elisabeth.barrault@eurelien.fr



RÉMI MARTIAL
remi.martial@eurelien.fr

ILLIERS-COMBRAY



LAURE DE LA RAUDIÈRE
laure.delaraudiere@eurelien.fr



BERNARD PUYENCHET
bernard.puyenchet@eurelien.fr

AUNEAU



CATHERINE AUBIJOUX
catherine.aubijoux@eurelien.fr



STÉPHANE LEMOINE
Vice-président
stephane.lemoine@eurelien.fr

CHÂTEAUDUN



ALICE BAUDET
Vice-présidente
alice.baudet@eurelien.fr



JOËL BILLARD
joel.billard@eurelien.fr

LUCÉ



**MARIE-PIERRE
LEMAITRE-LEZIN**
marie-pierre.lemaitre-lezin
@eurelien.fr



XAVIER ROUX
xavier.roux@eurelien.fr

BROU



FRANÇOISE HAMELIN
francoise.hamelin@eurelien.fr



CLAUDE TÉROUINARD
Président du Conseil départemental
president@eurelien.fr

DREUX 1



FLORENCE HENRI
florence.henri@eurelien.fr



CHRISTOPHE LE DORVEN
christophe.ledorven@eurelien.fr

NOGENT-LE-ROTROU



PASCALLE DE SOUANCÉ
pascale.desouance@eurelien.fr



LUC LAMIRAULT
luc.lamirault@eurelien.fr

CHARTRES 1



KARINE DORANGE
karine.dorange@eurelien.fr



DANIEL GUÉRET
Vice-président
daniel.gueret@eurelien.fr

DREUX 2



SYLVIE HONNEUR
sylvie.honneur@eurelien.fr



JACQUES LEMARE
Vice-président
jacques.lemare@eurelien.fr

SAINT-LUBIN-DES-JONCHERETS



CHRISTELLE MINARD
christelle.minard@eurelien.fr



GÉRARD SOURISSEAU
Vice-président
gerard.sourisseau@eurelien.fr

CHARTRES 2



ÉLISABETH FROMONT
Vice-présidente
elisabeth.fromont@eurelien.fr



FRANCK MASSELUS
franck.masselus@eurelien.fr

ÉPERNON



ANNE BRACCO
Vice-présidente
anne.bracco@eurelien.fr



JEAN-NOËL MARIE
jean-noel.marie@eurelien.fr

VOVES



DELPHINE BRETON
Vice-présidente
delphine.breton@eurelien.fr



ALBÉRIC DE MONTGOLFIER
alberic.demontgolfier@eurelien.fr

ET TOI ? TU CAPTES ?

Répondez au questionnaire sur
EURELIEN.FR/TELEPHONIE

LE CONSEIL DÉPARTEMENTAL
D'EURE-ET-LOIR SE MOBILISE
CONTRE LES ZONES
BLANCHES TÉLÉPHONIQUES



Eure & Loir
CONSEIL DÉPARTEMENTAL

WWW.EURELIEN.FR