

MAGAZINE

EURÉLIEN

#37
JUILLET 2017

LE MAGAZINE DU CONSEIL DÉPARTEMENTAL D'EURE-ET-LOIR



DOSSIER

PROMENADES AU FIL DE L'EURE-ET-LOIR

ACTUS

#07 > Département :
une situation financière saine

TOUS CONNECTÉS!

#27 > La fibre optique,
amie de l'entreprise rurale

AGENDA

#32 > Notre sélection
de sorties estivales

Eure & Loir
CONSEIL DÉPARTEMENTAL

WWW.EURELIEN.FR



LE DÉCLIC DU MOIS : DEUX EURÉLIENS SUR LE PETIT ÉCRAN

Les boulangers pâtisseries Pierric Bertrand et Clément Maillard, de la boutique Ma mie et Papilles à Tréon, participent à l'émission « La meilleure boulangerie de France », diffusée sur la chaîne M6. « Le tournage de l'émission, à laquelle nous avons l'honneur de participer cette année, et qui passera à l'antenne dès la rentrée 2017 s'est très bien déroulé », ont indiqué les deux artisans. Une heureuse nouvelle pour ces commerçants dynamiques qui ont défendu vaillamment les couleurs de l'Eure-et-Loir dans l'émission de télé-réalité culinaire. Vous pourrez suivre le parcours de Pierric et de Clément lors de sa diffusion à la rentrée prochaine.

mamiieetpapilles.fr - [f MamiieetPapilles](https://www.facebook.com/MamiieetPapilles)

Eurélien N°37 - Juillet 2017 **Directeur de publication** Albéric de Montgolfier **Rédacteur en chef** Xavier Châtelain **Journaliste** Jérôme Perrot **Photographe** François Delaunay, Arnaud Lombard, Patrick Forget, David Cholley **Infographie** Sophie Aurède **Conception graphique** Efil communication **Mise en page** Direction de la communication - Laurent Langlois **Impression** Imprimerie Léonce Deprez **Distribution** Toutes boîtes aux lettres Distrib Services **Ont également participé à ce numéro** Cécile Figliuzzi, Rosine Coutau, Élise Lassale, Quentin Hamel, Fabienne Sabourin, Nicolas de Raëmy, Adrien Robelet **Dépôt légal à parution** Numéro tiré à 209 000 exemplaires, N° ISSN : 1953-1044 **Téléphone rédaction** 02 37 20 12 30



Suivez notre actualité sur
eurelien.fr



MAGAZINE

EURÉLIEN

LE MAGAZINE DU CONSEIL DÉPARTEMENTAL D'EURE-ET-LOIR

#37
JUILLET 2017

03 ÉDITO

04 DEUX MOIS EN BREF

06 ACTUS

Canton d'Épernon : un collège plus moderne pour la rentrée

12 ANNIVERSAIRE

Claude Térouinard : « le Département, garant de l'équité territoriale »



12

14 L'INTERVIEW

16 ON @IME

17 EURÉLIEN / EURÉLIENNE

18 DOSSIER

Promenades au fil de l'Eure-et-Loir



30

25 EN CHIFFRES

26 TOUS CONNECTÉS !

28 INITIATIVES

29 COMMENT ÇA MARCHE ?

Viatrajectoire : les seniors assistés pour se loger

30 DÉCOUVERTES

Le patrimoine eurélien vous embarque à la belle époque !

32 AGENDA

34 PARTAGEONS NOS SOUVENIRS !

35 TRÉSORS D'ARCHIVES

36 #NOUSLESJEUNES

37 OFFRES D'EMPLOI

38 TRIBUNES

39 CONTACTEZ VOS ÉLUS

Photo édito : Albéric de Montgolfier, Président du Conseil départemental d'Eure-et-Loir, pose devant des nouveaux utilitaires acquis par le Département. 1,2 millions d'euros sont consacrés en 2017 à l'achat de véhicules neufs pour une meilleure qualité de service sur les routes du département, dans le cadre d'un Plan Pluriannuel d'Investissement.

MAINTENIR LE LIEN
SOCIAL JUSQUE DANS
NOS CAMPAGNES

Albéric de Montgolfier

Président du Conseil départemental d'Eure-et-Loir

L'été est là, et pour beaucoup de nos administrés c'est le temps des vacances et du repos, mais si le département se met à l'heure de la

détente et des loisirs, toute notre équipe départementale a travaillé d'arrache-pied pour préparer un agenda culturel bien chargé, afin de répondre à l'attente des Euréliens, et des très nombreux touristes français et étrangers qui vont venir à la découverte de notre territoire.

Encore une fois nous avons eu à cœur de répondre à toutes les envies sur l'ensemble du territoire.

Qu'il s'agisse de mettre en avant notre histoire et notre patrimoine avec les équipes du Fabuleux Noël, qui vont concocter un nouveau voyage dans le temps avec des pique-niques bucoliques et romantiques, qui ne seront pas sans rappeler les célèbres déjeuners de Manet : à Chartres dans le jardin du Musée des Beaux-arts, à Thiron-Gardais dans les jardins de l'abbaye, à Illiers-Combray dans les jardins du Pré-Catalan, à Châteauneuf-en-Thymerais profitant ainsi de l'ambiance énigmatique de son labyrinthe, mais aussi à la cha-

« RÉPONDRE
À TOUTES LES ENVIES
SUR L'ENSEMBLE DU
TERRITOIRE »

pelle Royale de Dreux, et dans les châteaux de Maintenon, et de Courtaulin ; ou qu'il s'agisse de mettre en valeur la musique, la photographie, la théâtre, et de proposer des animations de loisirs, à Chartres, à Dreux à Chatillon-en-Dunois au travers d'un programme culturel varié.

Ainsi, c'est promis, il y'en aura pour tous les goûts, sur tout le territoire.

Pour le département, c'est autant un moyen d'attirer toujours plus de touristes français et étrangers chez nous, qui découvriront ou redécouvriront l'Eure-et-Loir et peut être un jour s'y installeront ; mais c'est aussi un moyen de maintenir partout l'activité autour de laquelle les hommes et les femmes aiment se retrouver. C'est cela aussi qui participe au maintien du lien social jusque dans nos campagnes.

Alors je souhaite à chacun de ceux qui viendront profiter de nos nombreux événements de passer de très bonnes vacances d'été, et de faire de belles découvertes ! Bonnes vacances ! ✕

DUNOIS
LE TRÈS HAUT DÉBIT ARRIVE

Dès la fin de l'été, 2,660 foyers auront la possibilité de souscrire à une offre fibre optique. Puis en septembre et octobre, l'opportunité sera offerte à 5 000 logements et locaux professionnels répartis sur les communes de Châteaudun, Jallans, La Chapelle-du-Noyer et une partie de Saint-Denis-Les-Ponts. Différentes réunions publiques organisées dans le Dunois par Eure-et-Loir Numérique et la Communauté de communes du Grand Châteaudun ont annoncé les détails de cette révolution numérique. « *La première ouverture commerciale sur Châteaudun est prévue en août. D'autres auront lieu jusqu'en octobre afin de couvrir l'ensemble de la commune* », précise Jacques Lemare, président du Syndicat mixte ouvert (SMO) Eure-et-Loir Numérique. « *Si le Conseil départemental d'Eure-et-Loir n'avait pas voté dès 2010, puis lancé le déploiement de la fibre optique, les opérateurs ne l'auraient jamais fait, car le retour sur investissement est trop long.* »

↳ numerique28.fr


SAINT-GEORGES-SUR-EURE
« LES SEPT NAINS » AUX CHAMPIONNATS DE FRANCE

L'équipe de paintball « Les 7 nains », vainqueur de la ligue régionale en avril dernier, participante régulière des compétitions au niveau hexagonal, a porté les couleurs du Centre-Val de Loire aux Championnats de France de la discipline. Installés depuis plusieurs années sur le complexe sportif de Saint-Georges-sur-Eure (canton d'Illiers-Combray), les joueurs ont aménagé un terrain boisé pour le loisir et un pour la compétition, sur lesquels ils proposent des sessions de découverte et des entraînements pour les confirmés.

Retrouvez tous les événements du club sur :

[les7nainspaintball](https://www.facebook.com/les7nainspaintball)

LA BAZOCHE-GOUET
DES LOGEMENTS SENIOR À LOYER MODÉRÉ

Intégrer les Euréliens touchés par la perte d'autonomie à la vie sociale et citoyenne est une préoccupation majeure du Conseil départemental d'Eure-et-Loir. Dans le cadre de son dispositif « Euréliales », six logements individuels seniors à loyer modéré ont été construits dans la commune de la Bazoches-Gouet (canton de Brou) : deux T2 d'environ 58 m² et 4 T3 d'environ 65 m². Ils ont été livrés à la fin du premier trimestre 2017. Le Département s'est engagé à hauteur de 51 000 € sur la viabilisation des logements. Il a aussi pris intégralement en charge la garantie des prêts nécessaires à leur construction.



AUNEAU-BLEURY-SAINT-SYMPHORIEN

BOOSTEMPLOI : UN EURELIEN RECRUTÉ EN CDI

Plus de 400 en 2016 : les entreprises euréliennes qui recrutent des collaborateurs lors des forums Boostemploi sont de plus en plus nombreuses. Parmi elles, la société Novandie, d'Auneau-Bleury-Saint-Symphorien. Après onze mois comme intérimaire, Amadou Traoré, Lucéen de 23 ans, a été embauché en contrat à durée indéterminée dans cette entreprise spécialisée dans la fabrication et le conditionnement de produits laitiers. « *J'avais senti qu'il était vraiment motivé* », explique Caroline Thiery, responsable du recrutement, qui l'avait reçu en entretien individuel, lors du forum de Luisant en mars dernier. « *Le courant est bien passé entre nous. Et puis, Mme Thiery m'a dit que même avec peu de diplômes, ce qui était mon cas, on pouvait progresser au sein de la société* », a expliqué le jeune homme.



DREUX

PATRIMOINE : LA CHAPELLE ROYALE EN RESTAURATION

Évelyne Lefebvre, présidente de la Commission développement culturel et Christophe Le Dorven, conseiller départemental du canton de Dreux-1 se sont rendus sur le chantier de la Chapelle Royale à Dreux, l'un des joyaux patrimoniaux d'Eure-et-Loir. En effet, depuis le mois de janvier, des travaux de restauration ont été lancés pour une durée de huit mois. Il s'agit de la première tranche des travaux qui concerne les parties hautes de l'édifice altérées par le temps et l'humidité. En particulier, les couvertures en zinc du narthex, de la nef et du transept nord fuient ce qui provoque des infiltrations d'eau et des dégâts importants à l'intérieur de l'édifice. Une seconde tranche de travaux est d'ores et déjà prévue. Elle portera sur la restauration des garde-corps, dont certaines pièces menacent de s'effondrer.




MAINTENON

COLLÈGE JEAN-RACINE : PLUS MODERNE ET FONCTIONNEL POUR LA RENTRÉE

L'établissement qui accueille 590 élèves, est l'un des 39 collèges publics d'Eure-et-Loir gérés par le Département. À la rentrée 2017, Jean-Racine dévoilera son nouveau visage – plus moderne et fonctionnel – suite à un vaste chantier de restructuration d'une durée de quatorze mois.

Dans le cadre de sa politique de modernisation des établissements scolaires qui fait l'objet d'un plan pluriannuel d'investissement, l'Assemblée départementale a engagé des travaux de rénovation du collège Jean-Racine pour un montant total de 4.800.000 €. Anne Bracco et Jean-Noël Marie, conseillers départementaux du canton d'Épernon se sont réjouis de l'avancée des travaux. « *C'est un établissement comme neuf, avec de nombreuses améliorations, dont bénéficieront bientôt les élèves, le personnel, les professeurs mais aussi les familles* », indique Jean-Noël Marie. Pour redonner sa beauté en collège tout en modernisant son aspect, le projet du cabinet de Sophie Bertheliet et Benoit Tribouillet (dont l'une des agences est située à Chartres) a été retenu par le jury, suite au concours d'architecture. Un collège repensé qui se distingue notamment par sa cour refaite à neuf, dotée d'élégants gradins en béton blanc, point de circulation désormais central du collège.

Un foyer créé pour les collégiens

Le programme des travaux intègre aussi la réimplantation de la dépose cars, la création d'un parvis d'accueil avec auvent, l'accessibilité aux personnes à mobilité réduite, un toit végétalisé, des dalles lumineuses... La restructuration intérieure de l'établissement étant en voie d'achèvement, les bâtiments en préfabriqué ont été retirés. Les pôles « enseignement général », « technologie », « externat » et les salles de classe à l'étage ont été entièrement repen-

sés, entre création de nouveaux espaces et rénovation des anciens. Quatre classes d'enseignement général ont par exemple été créées, mais aussi un foyer pour les élèves. « *Le système de sécurité incendie et l'isolation thermique et phonique du collège ont aussi été rénovés* », précise Anne Bracco. Le personnel n'est pas oublié avec l'aménagement de locaux dédiés et la restructuration de deux logements de fonction. ✕

UN DÉFI TECHNIQUE RELEVÉ PAR LES ÉQUIPES

Réalisé sur un site fréquenté par les collégiens durant les travaux, le chantier a été découpé en quatre phases, sur une durée globale de quatorze mois. La première phase a été réalisée au cours des congés d'été 2016, la deuxième de septembre à décembre 2016. La troisième étape de la restructuration s'étale de janvier à juin 2017. Enfin, la dernière partie sera réalisée en juillet et août 2017. Un défi technique réalisé dans des délais contraints en passe d'être un succès. Des phases essentielles, à forte contrainte en termes de sécurité et de délai sont programmées pendant les congés scolaires : salles du bâtiment rose et de technologie refaites à neuf, reconfiguration de la cour, créations d'emmarchements ou dépose des sols amiantés.

« LE DÉPARTEMENT A UNE SITUATION FINANCIÈRE SAINE »

Pour la Chambre régionale des comptes, le Conseil départemental d'Eure-et-Loir présente une situation financière « globalement saine » sur la période 2012-2015.

La chambre régionale des comptes (CRC) Centre-Val de Loire, juridiction indépendante chargée du contrôle des collectivités territoriales, s'est penchée sur la situation financière du Conseil départemental d'Eure-et-Loir. Ce rapport visant à examiner la régularité et la qualité de la gestion a été validé en début d'année. Concernant l'amélioration de l'organisation des services ou encore une plus grande attention au respect des procédures, préconisé dans le précédent rapport, en 2012, les comptes du Département apparaissent, pour ces dernières années (2012-2015), comme positifs. « Le Département présente une situation financière saine. La stratégie repose sur la stabilité des taux de fiscalité directe et indirecte, la maîtrise des charges de fonctionnement et une capacité d'autofinancement suffisante pour supporter un cycle d'in-

vestissement structurant », analyse la juridiction.

« Il n'y a pas de quoi rougir »

De quoi contenter le Président Albéric de Montgolfier : « Je suis objectivement satisfait. La Chambre souligne clairement la pertinence de notre politique. C'est le fruit de ce qui a été engagé collectivement, même si cela n'a pas été sans mal. La première chose, c'est la maîtrise des charges de fonctionnement. Sur les ressources humaines, par exemple, nous sommes un des rares Départements où la masse salariale est maîtrisée. La fiscalité est stable et nous continuons à investir. On n'a pas à rougir, même si c'est fragile. » ✕



ANNIVERSAIRE

UNE ANNÉE DE FÊTE POUR L'ABBAYE DE JOSAPHAT

Rémi Martial, maire de Lèves et conseiller départemental du canton de Chartres-3, a lancé les célébrations des 900 ans de l'abbaye Notre-Dame de Josaphat de Lèves le samedi 6 mai dernier. Une convention a été signée pour l'occasion entre la Fondation d'Aligre, propriétaire des lieux, et la Fondation du Patrimoine. Elle permettra de réunir des fonds pour financer quelques travaux de restauration des vestiges de l'abbaye. En attendant, de nombreuses festivités sont prévues jusqu'à fin 2017 pour rendre hommage à cet édifice chargé d'histoire :

randonnées, pique-nique, concerts, fête médiévale, tournoi de chevalerie, visites commentées... Une exposition itinérante a aussi pris place jusqu'à mi-octobre sur les bords de l'Eure, « L'abbaye de Josaphat, d'hier à aujourd'hui ». Les promeneurs qui emprunteront le parcours à pied ou à vélo pourront (re)découvrir l'histoire de l'ancienne abbaye ✕

Renseignements au 02 37 18 01 80.

contact@leves.fr

↳ abbayedejosaphat.com

CINÉMA

JEAN-PIERRE MOCKY TOURNE EN EURE-ET-LOIR

« Votez pour moi ! », nouveau film du réalisateur de « La grande lessive », « À mort l'arbitre » ou « Y a-t-il un Français dans la salle » a été tourné au mois de juin entre Coulombs, Dreux et Nogent-le-Roi, avec de nombreux figurants euréliens à l'écran. Un long-métrage qui porte un regard tendre sur la vie d'un maire d'une petite commune. Ce dernier va être submergé par les problèmes suite à son élection. Au casting, on retrouve notamment Philippe Duquesne (ex de la série TV Les Deschiens) et Philippe Bouraly (José dans Scènes de Ménage).



RÉINSERTION DES PROBATIONNAIRES ACCUEILLIS

Le Conseil départemental d'Eure-et-Loir accueille depuis cette année des personnes condamnées à des travaux d'intérêt général (TIG) suite à des délits mineurs. Encadrés par des tuteurs formés, les probationnaires seront affectés au nettoyage des véhicules, aux espaces verts, à la voirie et à l'entretien des bâtiments. Une convention a été signée par Albéric de Montgolfier, Président du Conseil départemental et Bruno Pélissier, directeur du Service pénitentiaire d'insertion et de probation.


ASSOCIATION

FAMILLES RURALES À VOS CÔTÉS

Véritable acteur de la solidarité en milieu rural avec ses 42 associations satellites, l'antenne eurélienne de « Familles Rurales » a su évoluer avec son temps, et favorise le bien-vivre des familles depuis plus de trois quarts de siècle.

Premier mouvement national familial, Familles Rurales en Eure-et-Loir est au nombre des associations pionnières en matière de groupements de famille. Ce « mouvement d'entraide entre Beauce et Perche » est historiquement né à Loigny-la-Bataille (canton de Voves). Majoritairement localisé dans la région beauceronne, il a su répondre au besoin des familles depuis 1941, et s'adapter en fonction des évolutions de la société. « Favoriser le bien vivre des familles vivant en milieu non urbain, et animer les territoires ont toujours été la mission première de Familles Rurales », explique Isabelle Aladenise, présidente de la Fédération d'Eure-et-Loir. En 1958, le mouvement accueille par exemple le premier accueil de loisirs en Eure-et-Loir, à Boisville-la-Saint-Père. « La création de ce qu'on appelait les ruches s'est imposée d'elle-même. Il fallait bien garder les enfants pendant les moissons ! »

600 bénévoles font vivre le mouvement

Si le rôle de Familles Rurales a changé en même temps que les besoins des familles, le mouvement revendique toujours « une

présence forte sur le terrain et un travail en collaboration avec de nombreux partenaires locaux, qui lui permet d'être force de proposition », résume Isabelle Aladenise. Dans les 42 associations satellites, 2200 foyers euréliens peuvent actuellement profiter de services variés : défense du consommateur, prévention des risques du numérique, accompagnement à la parentalité, création de lien social rural... « Un maillage territorial que l'on ne pourrait pas mettre en place sans nos 600 bénévoles, qui sont la force vive de notre mouvement », souligne la présidente de la Fédération d'Eure-et-Loir. Un service itinérant d'animation pour les personnes âgées a ainsi été mis en place, visant particulièrement à briser l'isolement des seniors. Pour l'été, plusieurs accueils de loisirs sont aussi organisés, en juillet et août, notamment à l'attention des 3-12 ans ✕

Découvrez les accueils de loisirs

↳ bit.ly/2q6hpx4

Contact : Noéline Leroy, Directrice
au 02 45 26 01 30.

↳ familles-rurales-28.org

fd.eureetloir@famillesrurales.org

Fédération Familles Rurales d'Eure et Loir



LE CAFÉ DES AIDANTS VOUS DONNE RENDEZ-VOUS !

8,3 millions de personnes en France sont amenées à accompagner un proche en difficulté, du fait d'une maladie ou d'un handicap, de la petite enfance au grand âge. Le premier jeudi de chaque mois, le Bistrot Le Petit Paris, situé Place des Épars à Chartres, accueille désormais « Le Café des Aidants C'Chartres ». Un temps d'échange, d'information et de convivialité pour rencontrer d'autres aidants, quelle que soit la pathologie de la personne accompagnée. Ce 1^{er} café des aidants en Eure-et-Loir, mis en place par la fédération Familles Rurales d'Eure-et-Loir est animé par une psychologue et un travailleur social. Les participants pourront échanger conseils et expériences.

Jeudi 6 juillet - 14 h
Aider son proche : quelles limites ?

Jeudi 7 septembre - 14 h
La richesse de la relation d'aide

SOIRS D'ÉTÉ

RENDEZ-VOUS À «CHARTRESTIVALES»

La saison 2017 des Estivales débute le 1^{er} juillet et deux mois de concerts au soleil dans la Cité de la Lumière et du Parfum s'annoncent. L'équipe de bénévoles, elle, se tient prête à réitérer le succès de l'an passé.

Créés en 1992 sous l'égide de l'Office de Tourisme de Chartres, les Estivales ont accueilli l'été passé plus de 35 000 visiteurs. Une fréquentation en hausse de 19% par rapport à 2015. De quoi réjouir l'équipe de bénévoles de la manifestation, à pied d'œuvre depuis l'année dernière pour offrir une nouvelle fois une programmation de qualité aux Euréliens. Les bénévoles, au nombre de 18, sont désormais bien connus du public, avec leur t-shirt blanc et leur gilet rouge sans manches. Ils s'occupent à la fois de l'accueil des artistes et du bon déroulement des concerts.

Du jazz manouche au rock celtique

Pour la 26^e saison, pas moins de 48 dates musicales et théâtrales sont fixées du 1^{er} juillet au 26 août inclus. Les concerts proposés regroupent des styles très variés : du jazz manouche à la chanson française ou humoristique en passant par le rock celtique, l'orgue ou le rythm'n blues. Niveau spectacles, deux one man show sont prévus ainsi que des pièces de théâtre



et des spectacles pour enfant. Des découvertes à faire lors de vos promenades au soir tombant, à différents endroits dans Chartres : portail sud ou nord, cathédrale de Chartres, place Marceau, place des Epars, place du Cygne. Tous les concerts

sont gratuits et débutent à 21 heures ✕

Les Estivales, du 1^{er} juillet au 26 août à Chartres. Consultez le programme complet et les lieux des concerts :

↳ <http://bit.ly/2q5j06j>

UN AN APRÈS LE SINISTRE

INONDATIONS : LE DÉPARTEMENT SOUTIENT LES COMMUNES



En juin 2016, 34 communes euréliennes ont été touchées par des inondations. Un dispositif d'aide d'exceptionnel a été mis en place par le Département. Les communes souhaitant être indemnisées ont été invitées à constituer un dossier. La date limite pour solliciter cette aide est arrivée à son terme.

À l'issue de la commission permanente de juin 2017, 175 000 € sont d'ores et déjà engagés par l'Assemblée départementale, au titre des « dépenses imprévues pour venir en aide aux communes et aux établissements publics de coopération intercommunale ». Des subventions exception-

nelles qui contribueront à la réparation des dégâts causés dans plusieurs communes. Les travaux engagés par les collectivités vont de la remise en état de la chaussée à la réfection de fossés, en passant par des réparations du réseau d'assainissement ou des travaux d'aménagements hydrauliques. Deux communes soutenues par le Département sont toujours en attente des décisions de l'État pour pouvoir bénéficier de l'aide départementale ✕

La liste des communes touchées à retrouver sur :

↳ eurelien.fr/inondations



À PARTIR DU 1^{ER} SEPTEMBRE
**VOS TRANSPORTS SCOLAIRES
 DEVIENNENT**

PRATIQUE

TRANSPORT SCOLAIRE : CE QUI CHANGE

Entrée en vigueur en 2017, la loi NOTRe mise en œuvre par le gouvernement Hollande redistribue les compétences des collectivités décentralisées. Dans ce cadre, la compétence « transport » en Eure-et-Loir a été confiée à la Région Centre-Val de Loire. Voici les démarches à suivre dès cet été pour bien préparer la rentrée.

A compter du 1^{er} septembre 2017, la Région Centre – Val de Loire a en charge l’organisation du transport routier et scolaire, auparavant dévolu au Conseil départemental d’Eure-et-Loir. « *La Région est à l’œuvre pour préparer la rentrée 2017 dans les meilleures conditions. La transition est assurée par la Direction des transports et déplacements du Département* », explique l’un des responsables, Yves Tresson. Pour une meilleure coordination des déplacements, le réseau porte désormais un nom unique : Rémi - Réseau de mobilité interurbaine. « Rémi » remplace les réseaux départementaux de toute la région Centre-Val de Loire, y compris celui du Transbeauce. Les lignes régulières et l’ensemble du transport scolaire sont concernés. Les modalités d’inscriptions restent les mêmes que les années précédentes. Seul le tarif change.

Une question ? Demandez à Rémi

Vous souhaitez inscrire un enfant pour la rentrée 2017 ? S’il vit hors agglomération et qu’il se rend à son établissement dans une agglomération par une ligne régulière, vous pouvez l’inscrire à l’aide du lien suivant sur le site Rémi de la Région.

↳ bit.ly/2qc7rFw

Si l’enfant vit hors agglomération et que son lieu de scolarisation est situé hors agglomération son transport est en général lié à une autorité organisatrice de proximité

proche de chez lui. Il peut s’agir d’une commune, d’une communauté de communes ou d’un syndicat de transport,... Dans ce cas, les familles inscrivent ou continuent d’inscrire leur enfant auprès de cette autorité de proximité.

Pour toute question, contactez :

↳ remi-centrevaldeloire.fr

02 18 21 20 79.

remi28scolaire@remi-centrevaldeloire.fr

INSCRIVEZ-VOUS AVANT LE 17 JUILLET

Pour assurer à tous un égal accès à l’école et préserver le pouvoir d’achat des familles, seuls restent à la charge des familles des frais de dossier de 25 € par élève (dans la limite de 50 € par famille). Attention ! Vous avez jusqu’au 17 juillet 2017 pour vous inscrire. Au-delà de cette date, des frais supplémentaires de 10 € par élève seront appliqués dans la limite de 20 € par famille.



GÎTES ET CHAMBRES D'HÔTES

CONCOURS « LA PLUME DORT » : LE JURY A FAIT SON CHOIX !

Le concours de La Plume Dort, organisé à l'initiative du Conseil départemental, met à l'honneur les hébergements touristiques d'Eure-et-Loir existant depuis deux ans ou moins. Les quatre propriétaires vainqueurs ont été désignés le 8 juin par un jury de professionnels.

L'Eure-et-Loir, année après année, attire de plus en plus de visiteurs grâce à la beauté de ses monuments, la variété de ses paysages et de ses excursions en pleine nature... Un dynamisme que l'on retrouve jusque dans les hébergements touristiques : près d'une centaine de nouveaux projets sont lancés chaque année dans le département. Un chiffre significatif qui constitue un indicateur de la bonne santé du secteur touristique. Pour mettre à l'honneur ces ambassadeurs de l'hospitalité à l'eurélienne, le Conseil départemental d'Eure-et-Loir a organisé le concours de « La Plume Dort », afin de récompenser les meilleurs gîtes et chambres d'hôtes créés depuis deux ans ou moins sur le territoire.

Les vainqueurs de la manifestation sont au nombre de quatre. Le Manoir du Pont à Bailleau-Armenonville, hébergement d'Annie et Patrick Mercier, se classe premier. Le Gîte d'Hortense à Chauffours, propriété d'Annick Deseyne est en deuxième position. En troisième position, on trouve deux candidats ex aequo : Le Domaine de la Louvetière à Courtalain et Au Studio Adulaire et Spinelle à Chartres. Des hébergements respectivement détenus par Valérie Dor-

mont et Jean-Louis Lavaine.

Dès le lancement du concours en mars 2017, les Euréliens avaient manifesté leur intérêt pour « La Plume Dort » : treize propriétaires de gîtes, meublés ou chambres d'hôtes ont répondu au Conseil départemental, en déposant un dossier avant la date limite du 12 mai. De Chartres à Fresnay-l'Évêque, d'Escorpain à Moutiers-en-Beauce en passant par Saint-Lubin-des-Joncherets : les inscrits proviennent de tout l'Eure-et-Loir.

Une cérémonie organisée en l'honneur des vainqueurs

Chaque participant au concours a envoyé des photographies pour emporter l'adhésion des membres du jury. Ils devaient aussi compléter un dossier séparé en trois parties : « Votre gîte : son histoire », « charme et authenticité » et « petites attentions ». Un jury de professionnels s'est réuni le jeudi 8 juin à l'Hôtel du département, place Châtelet à Chartres, pour sélectionner les gagnants. Il était composé des personnalités suivantes : Claude Térouinard, conseiller départemental du canton de Brou et président de l'Agence de Développement et de Réservation Touristiques (ADRT) ; Christelle Minard, conseillère départementale du canton de Saint-Lubin-des-Joncherets

et vice-présidente de l'ADRT ; Dominique Guilleux, directeur de l'ADRT ; Carole Rossi, de l'ADRT ; Éric Moine, rédacteur en chef du journal L'Echo Républicain. Les vainqueurs se sont vus remettre leur prix le jeudi 22 juin, lors d'une cérémonie spécialement organisée à leur attention. Les participants au concours ont tous été invités et récompensés en remerciement de leur intérêt pour la manifestation ✕

UNE VIDÉO PROMO POUR LES GAGNANTS

Un film à usage promotionnel sera tourné dans l'hébergement touristique des quatre vainqueurs cet été et diffusée sur les réseaux sociaux. Elle permettra aux lauréats de capter une nouvelle clientèle sur Internet. La réalisation de ces vidéos sera assurée par l'agence Art Visual Studio basée à Lucé. Une projection en avant-première sera organisée pour nos grands gagnants. Chaque vainqueur repartira aussi avec un trophée « La Plume Dort » et un diplôme.

artvisualstudio.fr



INTERVIEW SPÉCIALE

CLAUDE TÉROUINARD : « LE DÉPARTEMENT EST LE GARANT DE L'ÉQUITÉ TERRITORIALE »

Claude Térouinard, conseiller départemental du canton de Brou, fête, cette année, ses 40 ans de vie publique et ses 80 printemps. L'occasion pour le magazine Eurélien de partager avec le doyen de l'Assemblée départementale, sa vision optimiste de l'Eure-et-Loir de demain.

Vous venez de fêter vos 80 printemps, vous êtes élu depuis 40 ans. Quel regard portez-vous sur l'évolution de l'Eure-et-Loir ?

Un regard particulièrement bienveillant déjà. Sur le département bien sûr mais aussi sur ma commune. Si je me retourne, ce qui me frappe, c'est l'ouverture sur le monde. J'ai été élu à la fin de l'exode rural. En 1977, il y avait 700 habitants chez moi à Châtillon-en-Dunois avec 3 fois plus de décès que de naissances. Aujourd'hui, nous sommes plus de 850... nous avons mis 30 ans à retrouver nos effectifs scolaires

avec un doublement des élèves depuis l'an 2000. Or, le rééquilibrage et la dynamique de la démographie conditionnent l'avenir de la Ruralité. Nous devons également faire face à la révolution numérique, et à la consécration des métropoles et des agglomérations, qui approfondissent les fractures territoriales. Ces phénomènes inquiètent une partie de nos concitoyens, mais ils impliquent surtout que nous inventions un nouveau modèle de société, une nouvelle manière de vivre ensemble. Et ce sont les jeunes qui vont l'inventer avec nous car la majorité des métiers risque de

se transformer tout au long de leur vie professionnelle. Le vieux monde ruralo-agricole s'en est allé ; à la génération présente et aux générations futures de construire le nouveau monde ruralo-résidentiel.

Le Département doit tenir plus que jamais sa place ?

Evidemment. Pour construire ce nouveau modèle de société, le rôle du Département est capital. C'est une collectivité proche des réalités locales et de la vie quotidienne de ceux qui sont victimes de fractures territoriales. De plus, l'assèchement des fonds



Claude Térouinard dans l'église de son village qu'il affectionne particulièrement



publics va obliger l'État à modifier son attitude. Il doit fixer les objectifs et les finalités, mais il doit laisser les collectivités de base libres de leurs modalités. Le temps où tout était réglé d'en haut, verticalement, est révolu. On ne peut plus gérer ainsi.

La révolution numérique, comme l'invention de la machine à vapeur ou de l'électricité risque également d'entraîner des suppressions d'emplois à cause de l'automatisation d'un certain nombre de tâches. Mais elle va aussi créer, avec ses innombrables innovations, de nouveaux besoins et de nouvelles lignes de produits (télétravail, services à la personne, circuits courts, tourisme vert, commerce en ligne, etc.). À cet égard, la montée en débit dans tous les foyers du Département en 2022, à l'initiative du Président du Conseil départemental va certainement constituer un formidable accélérateur des nouveaux usages qui seront développés par les « enfants du numérique ». Il ne sert à rien de regretter les emplois perdus, car l'évolution ne revient jamais en arrière, mais il faut mieux expliquer les enjeux du monde qui vient.

À l'heure de la mondialisation vous pensez que l'Eure-et-Loir a une carte à jouer ?

Oui, je suis un éternel optimiste et j'ai confiance en l'Homme. La métropolisation, corollaire de la mondialisation, doit nous amener à renforcer les grandes villes et les agglomérations pour en faire des territoires performants à l'échelle mondiale, mais en même temps, nous avons le devoir d'inventer un autre modèle de développement pour les autres territoires qui ne peuvent être de simples annexes des conurbations urbaines. Pour sa part, la Ruralité et ses communes doivent affirmer leur volonté de préserver leurs valeurs et leurs spécificités et refuser d'être dissoutes dans une société de l'urbanité généralisée. La Révolution numérique devra contribuer à relever ce défi majeur dans notre Département à forte tradition rurale.

Certes, le modèle des grandes métropoles concentre beaucoup de richesses et beaucoup d'emplois, mais il fait exploser la classe moyenne et éloigne les classes populaires. Or nous ne pouvons pas continuer de laisser cette « France périphérique », dont la France rurale, au bord du chemin. Il nous faut donc réconcilier « la France des gagnants de la mondialisation », celle des « nomades heureux », avec la France des perdants, celle des « sédentaires qui subissent » les plans sociaux, le retrait de l'État, la fermeture des services publics et la perte des emplois publics. Cette réconciliation implique une forte solidarité



Avec Charles Pasqua et Albéric de Montgolfier en 2005.

territoriale afin d'éviter que la France se défasse. C'est une vocation durable du Département.

Vous voyez le Département comme le garant du bien vivre en Eure-et-Loir ?

Oui mais pas seulement. C'est même un peu plus que ça. Le Département est le garant de l'équité territoriale. Il est le défenseur des villages mais aussi des Euréliens. C'est un tout qui doit rester cohérent. Conscients de ses obligations, notre Département

apporte, par exemple, chaque année des aides conséquentes à nos communes. J'en veux pour exemple celui de l'école primaire. C'est près de 10 millions d'euros que nous leur avons accordés au cours des 4 dernières années. C'est dire l'importance que l'Assemblée départementale accorde à l'éducation dans la construction de la société nouvelle fidèle en cela à Nelson Mandela pour qui « l'éducation est l'arme la plus puissante qu'on puisse utiliser pour changer le monde » ✕



BIOGRAPHIE

8 mai 1937

Nait à Coudray-au-Perche.

1945

S'installe à Châtillon-en-Dunois.

1965

Diplômé de SciencesPo, devient cadre dans l'immobilier.

1979-2016

Maire de Châtillon-en-Dunois.

Depuis 1999

Conseiller général (Cloyes-sur-le-Loir) puis départemental (Brou).



JEAN-CLAUDE LETHIAIS : « FAIRE DÉCOUVRIR DES ARTISTES DE HAUT NIVEAU ME REND HEUREUX »

À l'âge de 12 ans, déjà, il séchait l'école et s'asseyait sur un banc pour dessiner. Jean-Claude Lethiais, 76 ans, a dédié sa vie à l'art. Le papa d' « Arts itinérance », artiste et commissaire d'exposition, fait voyager en Eure-et-Loir des expositions d'art contemporain depuis les années 2000.

Comment êtes-vous devenu artiste ?

Cela a toujours été ce que j'aime et ce que je voulais faire. En 1959, je suis entré aux Beaux-Arts de Rouen. J'avais 17 ans. Les gendarmes sont venus me chercher l'année d'après, moi et plusieurs copains. Ils nous ont mis dans un bateau pour aller faire la guerre d'Algérie. J'ai eu la chance de revenir en vie. J'ai ensuite intégré les Beaux-Arts de Paris en 1962. À cette époque les artistes n'avaient pas vraiment de statut mais ils ont créé la Maison des Artistes et la Sécurité sociale.

Quand avez-vous pu gagner votre vie avec votre passion ?

À ma sortie des Beaux-Arts de Paris, j'ai été recruté comme aide décorateur à l'Opéra de Rouen en 1965. J'habitais pour ainsi dire dans le théâtre et je touchais un peu à tout. Parallèlement à ce premier métier, j'ai commencé à travailler et à peindre beaucoup pour moi. J'ai vite compris qu'il fallait exposer dans des salons pour se faire remarquer. J'ai vraiment eu de la chance, j'ai rencontré des gens qui m'ont permis d'exposer à la galerie Attali, boulevard Saint-Germain à Saint-Germain-des-Près. Cela a été vrai-

ment un tournant. J'ai ensuite rencontré le propriétaire des croisières Paquet, avec qui j'ai travaillé quasi exclusivement pendant dix ans. Cela m'a permis de faire plusieurs fois le tour du monde et de rencontrer l'explorateur Paul-Emile Victor.

Au début des années 1970, votre aventure eurélienne débute.

Oui ! J'ai d'abord eu un atelier à Dampierre-sur-Blevy (NDLR : canton de Saint-Lubin-des-Joncherets) en 1972, une petite maison où je vivais. Après un détour par la Normandie, dans l'Orne, je me suis fixé à Bonneval, dans l'atelier où je suis toujours installé. J'y conserve plus de 450 toiles des différentes périodes de mon travail. En 1998 j'ai fait la rencontre d'Olivier Marleix, à l'époque directeur de cabinet de Martial Taugourdeau, l'ancien Président du Conseil général. C'est grâce à lui que j'ai pu organiser ma première exposition au Département.

Vous avez ensuite créé « Arts Itinérance ». Pouvez-vous nous en dire plus ?

J'ai eu l'idée de créer des expositions « d'itinérance » qui n'auraient pas lieu qu'à

Chartres, mais investiraient de nombreuses autres communes d'Eure-et-Loir. J'ai toujours exigé de ne travailler qu'avec des professionnels, des personnes inscrites à la Maison des artistes, afin de pouvoir faire découvrir un art de qualité aux Euréliens. Cette année, nous accueillons Guy Coda à l'Eurélium de Chartres (voir page d'à côté) mais aussi Marc Lopez Bernal à Bonneval à partir du 18 novembre 2017.

De quoi êtes-vous le plus fier ?

À mon âge, on n'est fier de rien ! Je suis juste heureux d'avoir pu exercer le métier que j'aime, d'être reconnu pour celui-ci. Mettre en œuvre des expositions extraordinaires, avec des gens de talent, ça me rend heureux ✕

Exposition Guy Coda : voir ci-contre.

Exposition Marc Lopez Bernal
du 18 Novembre 2017 au 28 janvier 2018,
salle Martial Taugourdeau. Vernissage le
samedi 18 Novembre 2017.

➤ marclopezbernal.com/fr/



**2 JUIN
18 SEPTEMBRE 2017**

L'EURÉLIUM
CHARTRES

DU LUNDI AU JEUDI : 14H00 -18H00
LE VENDREDI : 14H00 -16H00
LE SAMEDI : 10H -12H - 14H00 -18H00
LE DIMANCHE : 14H00 -18H00

JEAN-CLAUDE LETHIAIS
COMMISSAIRE DE L'EXPOSITION

GUY
CODA
PEINTURES

WWW.ARTSITINERANCE.COM

Eure & Loir
CONSEIL DÉPARTEMENTAL
WWW.EURELIEN.FR

arts
itinérance
collection

conseil départemental Eure & Loir



Partagez vos photos !

Voici les photos les plus appréciées des internautes.
 Vous vous sentez l'âme d'un photographe ? Partagez vos plus belles images, elles figureront peut-être dans l'un de nos prochains numéros.

Surveillez le lancement du prochain concours sur notre page **f** [eurelien](#)

© Elodie Dauguet - Maintenon

301 j'aime



© Chris Dicos - Maintenon

200 j'aime



© Fred Billy - Ouarville

173 j'aime





ANGÉLIQUE, MARQUISE DÉFENSE

Angélique Paiva, originaire de Nogent-sur-Vernisson dans le département voisin du Loiret, vit à Toury depuis quatre ans. Après la Police nationale, elle travaille désormais pour le Ministère de la Défense à Paris. « *J'ai toujours été attirée par les métiers de la sécurité* », explique-t-elle. Dynamique, mordue de sports, la jeune femme de 35 ans a aussi découvert l'activité des sapeurs-pompiers à son arrivée en Eure-et-Loir. Elle a rejoint les 2000 agents du Service départemental d'incendie et de secours (SDIS) d'Eure-et-Loir en tant que volontaire dans sa commune. « *Les gens sont particulièrement reconnaissants envers nous* », explique l'enthousiaste jeune femme, conquise par le canton de Voves et la gentillesse de ses habitants.

Vous souhaitez devenir sapeur-pompier volontaire ?

Contactez le centre d'incendie et de secours le plus proche de votre domicile ou appelez le 02 37 91 88 89.

↳ sdis28.fr

PROMENADES AU FIL DE L'EURE-ET-LOIR

Appréciés des habitants, et de plus en plus prisés des touristes : de nombreux itinéraires pédestres préservés par le Conseil départemental d'Eure-et-Loir vous permettent de découvrir les paysages du département, du plus typique au plus insoupçonné. Du Drouais-Thymerais – aux allures de Normandie – jusqu'au Perche, petite Toscane aux vertes collines en passant par le Dunois, où s'écoule paisiblement le Loir en sa vallée... Découvrez notre sélection.







Le site 123randonnee.fr permet d'improviser de nombreuses randonnées où vous le souhaitez en Eure-et-Loir.

SUIVEZ LE (TOPO) GUIDE !



Envie de rêvasser à votre prochaine promenade ? Retrouvez en livre quelques-uns des plus beaux chemins de randonnée entretenus et balisés

par le Conseil départemental d'Eure-et-Loir, la Fédération Française de Randonnée Eure-et-Loir et les collectivités locales. Des ouvrages précis, ludiques et illustrés, disponibles au siège du Comité départemental de la Randonnée Pédestre, à l'Eurélium, rue du Cardinal Pie à Chartres. Plus d'infos : cdrp28@wanadoo.fr, 02 37 36 63 92. La commande en ligne est aussi possible. <http://bit.ly/2qUTW1P>

Premier loisir en plein air des Français, devenu un véritable enjeu touristique, la promenade est désormais le moyen le plus sûr de découvrir, les paysages, le patrimoine, la nature, mais aussi la gastronomie et l'hospitalité locale. Si la promenade s'est démocratisée, c'est avant tout parce que les pratiques des consommateurs ont évolué. Les escapades se font plus familiales, des randos « douces » et « santé » sont créées pour les seniors, des balades ludiques pour les enfants ; des circuits sont aménagés pour les personnes à mobilité réduite...

La promotion de cette activité est assurée en Eure-et-Loir par l'Agence de Développement et de Réservation Touristiques à l'aide d'un site Internet dédié. Grâce aux parcours et indications disponibles en un clin d'œil sur l'ordinateur, le smartphone ou la tablette, les tracés les plus compliqués deviennent des jeux d'enfant, même pour le plus néophyte des randonneurs. « 85 % des randonneurs d'aujourd'hui ne sont pas adhérents d'un club », rappelle Jean-Marie Marcuzzi, technicien en aménagement ran-

donnée au Conseil départemental d'Eure-et-Loir. 1946 licenciés (chiffres pour 2015-2016) pratiquent toutefois la randonnée en club dans le département, répartis au sein de 21 structures.

Une belle offre développée depuis plus de 30 ans


« En 2016, nous étions 65 baliseurs à surveiller l'état des tracés partout sur le territoire, vérifier l'état des balisages ou collecter des informations sur les points d'intérêt à proximité des circuits », indique Jean-Michel Huguet, président de FFRandonnée 28. Des crapahuteurs vigilants qui jouent un rôle primordial dans la qualité des circuits. « Même si le département d'Eure-et-Loir n'est pas une région historique du tourisme vert, il dispose d'une belle offre qui est développée depuis plus de trente ans par la collectivité », souligne Jean-Marie Marcuzzi. Traversé par l'Eure, affluent de la Seine, et le Loir, affluent de la Sarthe, l'Eure-et-Loir est un mariage de trois régions naturelles, Beauce à l'est et au sud, Thymerais-Drouais

Lire suite page 22 →



LES HAMEAUX DE SOURS



- **Durée :** 3 h 20 
- **Situation :** Proche de Chartres et Nogent-le-Phaye
- **Parking et départ :** Salle Polyvalente
- **Accès :** Depuis Chartres par la D 939
- **Fiche 123 Randonnée :** <http://bit.ly/2qAOgXE>

13,5
KM




Coquelicot, cirse des champs ou encore matricaire odorante vous accompagneront le long de cette boucle au départ de Sours, bourg au riche passé néolithique. Une promenade à travers l'histoire de deux hameaux beaucerons par nature, Généville et Chandres. Cherchez la Commanderie de Sours, reconnaissable à sa tour convertie en colombier et à sa porte d'entrée en ogive et en pierres taillées. Généville, quant à elle, dispose d'une petite chapelle, de constructions gallo-romaines et d'un petit aqueduc.

Au hameau de Chandres, une halte est possible au bord de la mare où une table de pique-nique permet de s'adonner aux joies du farniente. Le paysage, légèrement vallonné par endroits, est jalonné de nombreux points d'eau et de lavoirs publics, de chemins boisés et du lit de la Roguenette qui ajoutent au plaisir du parcours.



LES HAUTS DE CHARTRES



- **Durée :** 2 h 
 - **Situation :** Lèves, à 5 km au nord de Chartres par la N154
 - **Parking et départ :** Église ou mairie de Lèves
 - **Fiche 123 Randonnée :** <http://bit.ly/2pX9aiM>
- Avant de partir, téléchargez et imprimez la balade ludique pour enfants <http://bit.ly/2rhE3Ct>

6
KM



Au bord du ruisseau du Couanon, les jardins agrémentent cette balade entre l'urbain et la campagne où vous bénéficierez de beaux points de vue sur la cathédrale ainsi que d'une étape à Saint-Prest. Le circuit démarre du parvis de l'église, bâtiment du XVI^e siècle détruit par les obus américains lors de la libération de la ville le 16 août 1944. Elle a été reconstruite après la guerre dans un style moderne. On peut admirer en son sein un gigantesque vitrail de 26 m de long sur 6 m de haut, réalisé par le maître-verrier Gabriel Loire. Il retrace mille ans de l'histoire de Lèves, depuis l'attaque des Normands en 911 (qui parvinrent jusqu'à Chartres en remontant l'Eure sur des barques), jusqu'à la destruction de l'ancienne église en 1944.

Lèves abrite aussi les vestiges de l'abbaye bénédictine de Josaphat, fondée en 1117 et nommée ainsi en mémoire d'une vallée située en terre sainte. Elle fête ses 900 ans cette année : voir page 7.



LE BOIS DES GÂTS À CHÂTEAUDUN



- **Durée :** 3 h 
- **Situation :** À Châteaudun, à 1 h 30 de Paris
- **Parking et départ :** Place du 18-Octobre
- **Accès :** A11 sortie n°3 Chartres Sud, RN10, Chartres-Châteaudun, SNCF, Châteaudun (Paris-Tours)
- **Fiche 123 Randonnée :** <http://bit.ly/2qDoNg4>

9
KM



Le périple vous fera découvrir Châteaudun sous tous les angles, depuis le centre-ville, dominant la vallée de 60 mètres, jusqu'au bord du Loir, à travers le bois des Gâts, espace naturel préservé. Le départ se fait place du 18-Octobre, dans le centre historique de Châteaudun. Direction la rue Jean-Moulin, jusqu'au monument aux morts. Là, sur la gauche, se trouve la descente du Gué-aux-Chevaux. Faune et flore reprennent alors leurs droits, de part et d'autre de l'immense escalier de 200 marches situé à quelques encablures du centre-ville. Jusqu'au Loir, en contrebas, la nature se fait de plus en plus luxuriante. Le périple se poursuit le long de cette rivière emblématique. Une passerelle permet de l'enjamber, entre le Moulin à Tan et le camping municipal. À cet endroit, l'eau est incroyablement limpide. Au fil du parcours, le château apparaît jusqu'à devenir immense. Vous pouvez terminer la promenade par une visite de l'édifice aux imposantes murailles.



→ Suite et fin de la page 20

au Nord et Perche à l'Ouest. Le département n'a pas à rougir de ses 593 200 hectares qui offrent une variété surprenante de paysages, du bassin parisien jusqu'au massif armoricain sur le flanc ouest (voir notre sélection par ailleurs).

150 itinéraires fiabilisés et vérifiés

Si les touristes goûtent les 2500 kilomètres tracés euréliens avant tout pour leur tranquillité, les locaux bénéficient aussi d'un meilleur cadre de vie grâce aux efforts d'aménagement du Département : urbanisme, gestion des rivières, amélioration de la mobilité. La gestion des itinéraires de promenade et de randonnée est une compétence départementale depuis 1986. Expertise, soutien logistique et financier du Département ont permis aux collecti-

vités locales – notamment les plus rurales – d'inscrire des tracés aménagés au Plan départemental des itinéraires de promenade et de randonnée (PDIPR). Le Conseil départemental, qui a subventionné les collectivités à hauteur de 170 000 € entre 2011 et 2016, agit à plusieurs niveaux : réalisation d'études de viabilité, réhabilitation de chemins, construction de passerelles, d'aires de repos avec commodité, de mobilier d'accueil et d'information. Des circuits thématiques ont aussi été créés. Pas moins de cent-cinquante circuits fiabilisés et vérifiés grâce à l'action coordonnée du Département, des collectivités locales et du Comité départemental de randonnée pédestre.

Et demain ? En marge de sa politique de protection des itinéraires ruraux et d'aménagement d'une offre de loisirs de proximité, le Département s'est engagé dans un

diagnostic des circuits pour faire émerger une offre « premium » d'intérêt touristique, plus adaptée aux nouveaux usages des visiteurs ✕

Pour découvrir les différents tracés téléchargeables gratuitement et parfaire votre connaissance de l'histoire, la faune ou la flore locale, rendez-vous sur 123randonnee.fr

Vous pouvez aussi vous procurer un Topo Guide. Plusieurs randonnées y sont proposées en exclusivité (voir p.24)

Consultez le calendrier 2017 des activités de la FFRandonnée d'Eure-et-Loir

↳ <http://bit.ly/2qAqTgU>

LE COIN DES GRANDES RANDONNÉES

Reconnaisable à leur balisage blanc et rouge, les itinéraires de Grande Randonnée, agréés par la Fédération Française de Randonnée (F.F.R.), c'est 500 km de chemins de traverse pour découvrir autrement l'Eure-et-Loir.



GR 22

Sentier de randonnée européen qui va de l'Adriatique à la Pointe du Raz, cet itinéraire relie notamment Paris et le Mont Saint-Michel par la Vallée de l'Avre. Un périple riche en escales euréliennes : Anet, la Forêt de Dreux, Muzy, Mesnil-sur-l'Estrée et Saint-Lubin-des-Joncherets.

Plus d'infos :
<http://bit.ly/2pOMH6v>

GR 655

Voyage à la grande portée symbolique, apprécié des pèlerins comme des touristes, le chemin Saint-Jacques-de-Compostelle va de Bruxelles jusqu'à Tours. Ce périple de 161,5 km en Eure-et-Loir relie Droue-sur-Drouette à Romilly-sur-Aigre. Il fait aussi halte par Chartres et sa cathédrale.

Plus d'infos :
<http://bit.ly/2ri1DuP>

GR 35

Chemin de découverte de 205 km qui s'étend du Perche au Loir, il offre de nombreuses découvertes entre Verneuil-sur-Avre, aux portes de l'Eure-et-Loir, jusqu'à Cloyes-les-Trois-Rivières. Senonches, Thiron-Gardais ou Illiers-Combray : le chemin se poursuit jusqu'à la vallée du Loir.

Plus d'infos :
<http://bit.ly/2pOYp0P>

GR DE PAYS DE LA VALLÉE DE L'EURE


120 km de vallée, de La Loupe à Dreux via Chartres, pour mieux découvrir les sites naturels et le petit patrimoine rural des villages : moulins à eau, lavoirs, étangs, coteaux... Sans oublier d'admirer les sites patrimoniaux prestigieux à Dreux, Maintenon, Chartres.

Plus d'infos :
<http://bit.ly/2riYxra>



INVITATION EN VALLÉE DE L'EURE



- **Durée** : 3 h 
- **Situation** : Anet, à 16 km au nord de Dreux par la D928.
- **Parking et départ** : Aire de la Friche (près du château)
- **Fiche 123 Randonnée** : <http://bit.ly/2rkGvrs>




9
KM



Du château d'Anet à la vallée des Cailles, ce parcours mêle la découverte d'espaces naturels en forêt domaniale de Dreux et celle du charme Renaissance de la demeure de Diane de Poitiers. La boucle commencera et terminera au pied de son château, à Anet. Le chemin mène le marcheur dans le charmant village de Boncourt et lui ouvre les portes de la vallée des Cailles : une réserve naturelle où les orchidées fleurissent aux beaux jours. Ce vallon sec s'étend sur 2 km avant de rejoindre la Vesgre, affluent de l'Eure. En fond de vallée s'accumulent argiles, limons et cailloux de silex également appelés « Cailles ». Après les derniers kilomètres dans la forêt domaniale, retour au château. L'édifice, dont la construction a débuté en 1547, appartient depuis cinq générations à la même famille, et a retrouvé une bonne part de sa splendeur passée. Il se visite les samedis, dimanches et jours de fête de 14 à 17 heures. Plus d'infos : chateaudanet.com

THIRON-GARDAIS : AUTOUR DE L'ABBAYE



- **Durée** : 3 h 10 
- **Situation** : Thiron-Gardais, à 14 km de l'est de Nogent-le-Rotrou par la D922.
- **Parking et départ** : Abbaye
- **Fiche 123 Randonnée** : <http://bit.ly/2ryvkYX>
Avant de partir, téléchargez et imprimez la balade ludique pour enfants <http://bit.ly/2rhE3Ct>



12,5
KM



Au départ de l'église abbatiale de Thiron-Gardais, longez le joli parc de l'abbaye jusqu'à la place de l'Europe, où vous croisez la route du GR 35, au « Pilori ». Une fois arrivé à « La petite Borde » découvrez les lieux-dits « Les Bordes » et « Les Croix-Chemins ». Quand vous serez à Saint-Denis-d'Authou, poussez la porte de sa charmante église romane. Ensuite, la rue de l'Abbé-Moulhard vous attend pour vous mener vers « La Vinette ». Au pont, descendre le sentier un peu raide qui conduit à La Mare Chauveau. Suivez le chemin qui vous ramène à votre point de départ, en passant devant l'étang des pêcheurs. Imprégnez-vous de l'atmosphère de l'abbaye en prenant une pause dans le parc de 4 hectares, à l'ombre de la nef romane. L'église de grès noir est une vaste nef de 64 m de long sur 12 m de large. Terminez le périple par un visite du prestigieux Collège royal militaire et de son musée, restauré par Stéphane Bern.

L'ORÉE DU BOIS, UN SENTIER POUR TOUS



- **Durée** : 45 minutes 
- **Situation** : Forêt de senonches
- **Parking et départ** : Accessible route de Belhomert, après le lotissement de l'Orée du Bois.
- **Fiche** : <http://bit.ly/2ryCiND>



0,6
KM



Prolongez votre visite du château en vous promenant sur le sentier de l'Orée du bois. Il s'agit d'un parcours de 600 m aménagé par l'Office National des Forêts et le Conseil départemental d'Eure-et-Loir en forêt de Senonches, et accessible à tout public. Le Département a investi 90.000 € pour sa création, dans le cadre de sa politique en matière d'accessibilité handicap et de découverte des espaces naturels. Entièrement sécurisé, le chemin est praticable pour les enfants à partir de 18 mois. Jalonné de 10 ateliers thématiques constitués de panneaux ludiques et informatifs, le sentier est labellisé tourisme et handicap, dispose d'un parking, d'une aire de pique-nique... une promenade enrichissante et reposante en perspective !

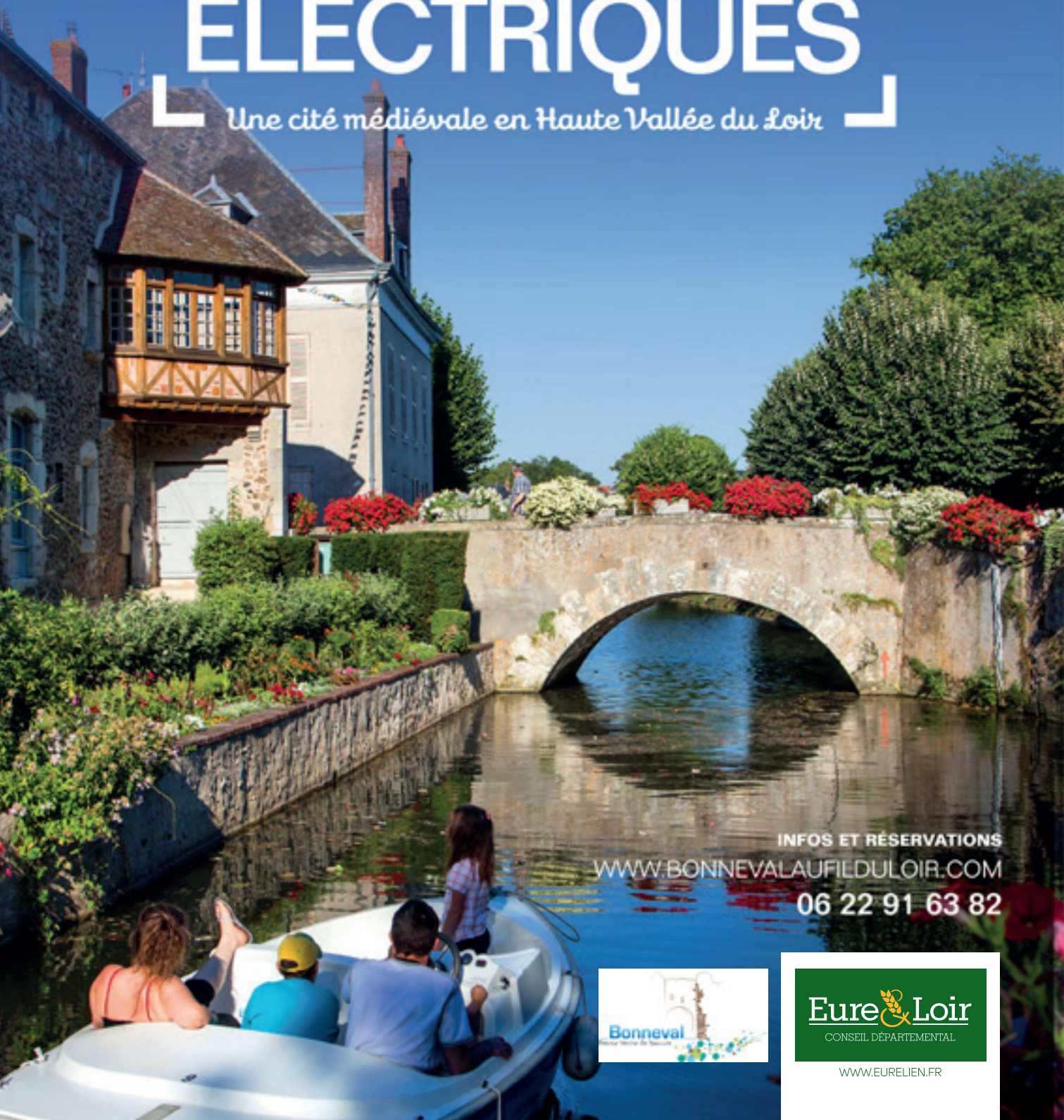
Un invité spécial vous attend dans les arbres : le geai des chênes, surnommé le « concierge de la forêt » qui vous encouragera de son chant reconnaissable entre mille.

IDÉE SORTIE !



BATEAUX ELECTRIQUES

Une cité médiévale en Haute Vallée du Loir



INFOS ET RÉSERVATIONS

WWW.BONNEVALAUFILDULOIR.COM

06 22 91 63 82



WWW.EURELIEN.FR



OBJECTIF CIRCUITS COURTS

Aux côtés du monde agricole eurélien, le Département soutient plusieurs projets visant à densifier le réseau de production et de distribution locale. Une politique visant à mieux produire pour mieux manger, mais aussi à aider les agriculteurs, confrontés à une crise sans précédent.

→ **40%** LE POURCENTAGE DE PRODUITS LOCAUX DANS LA RESTAURATION COLLECTIVE QUE SOUHAITE ATTEINDRE LE DÉPARTEMENT D'ICI 2020. UNE DÉMARCHE QUI ENTEND AUSSI VALORISER LES PRODUITS BIO.

→ **1** PLATEFORME « AGRILocal » BIENTÔT CRÉÉE. LES COLLECTIVITÉS LOCALES D'EURE-ET-LOIR RÉFLÉCHISSENT ENSEMBLE À LA MISE EN PLACE D'UN RÉSEAU DE DÉVELOPPEMENT DE L'ALIMENTATION DE PROXIMITÉ. ACTUELLEMENT À L'ÉTUDE, ELLE METTRA EN RELATION PRODUCTEURS ET ACHETEURS, QU'ILS SOIENT PRIVÉS (RESTAURANT D'ENTREPRISE) OU PUBLICS (RESTAURATION COLLECTIVE).

→ **4 315 000 €** DÉJÀ ÉCONOMISÉS DEPUIS 2011 PAR LES GROUPEMENTS DE COMMANDE DE RESTAURATION COLLECTIVE EN EURE-ET-LOIR, CRÉÉS NOTAMMENT À L'INITIATIVE DU DÉPARTEMENT.

→ **5000 À 10 000 €** L'AIDE ALLOUÉE DANS LE CADRE DU FEADER (DISPOSITIFS D'AIDES DU FONDS EUROPÉEN EN MATIÈRE AGRICOLE) À CHAQUE PROJET DE TRANSFORMATION ET/OU DE COMMERCIALISATION DES PRODUITS DES EXPLOITATIONS AGRICOLES EN EURE-ET-LOIR. SOIT AU TOTAL, UNE ENVELOPPE DE 200 000 €. LE PROCHAIN APPEL D'OFFRES POUR LE FEADER SE TERMINE LE 10 JUILLET. **PLUS D'INFOS : SOPHIE TOUDY-CLÉMENT AU 02 37 88 08 55.**



DERNIÈRES INSTALLATIONS

DU TRÈS HAUT DÉBIT POUR TOUS LES EURÉLIENS

L'aménagement des infrastructures numériques dynamise l'Eure-et-Loir et améliore la vie de ses habitants. Le Conseil départemental adopte des mesures pour faire du 28 un territoire leader dans ce domaine. Grâce à l'action du Syndicat mixte ouvert (SMO) Eure-et-Loir Numérique, l'offre en internet ne cesse de s'améliorer en milieu rural et les « zones blanches » se résorbent.

LE POINT SUR LES DERNIERS AMÉNAGEMENTS

TRÈS HAUT DÉBIT

D'ICI FIN 2017 ▶

De nouvelles armoires prendront place dans les communes ci-contre

Elles permettront à une majorité d'abonnés d'être éligibles à un Internet plus rapide auprès d'un opérateur de télécommunications. Depuis Janvier 2017, ce sont au total 14 nouvelles armoires de montée en débit qui se sont ajoutées aux 89 armoires déjà mises en services?

Montharville, Trancrainville, La Saucelle, Fontaine-Simon, Vitray-en-Beauce, Mérouville, Unverre

Certaines communes ne sont pas couvertes entièrement par la montée en débit. Dans ce cas, d'autres technologies leur sont proposées : BLR (Boucle Locale Radio) ou Passeport satellite, si elles y sont éligibles.

FIBRE OPTIQUE

D'ICI FIN 2017 ▶

Ci-contre, de nouvelles communes couvertes par le Très haut débit, via la commercialisation par un opérateur de télécommunications.

D'ici 2020, la fibre à l'abonné desservira 73% des foyers euréliens.

Châteaudun, Jallans, La Chapelle du Noyer, Loigny-la-Bataille, Terminiers, Orgere-en-Beauce, Fontenay-sur-Conie, Courbehaye, Cormainville, Anet, Saussay, Sorel-Moussel, Boutigny-Prouais

Pour accéder à cet internet nouvelle génération, il suffit aux particuliers et/ou entreprises de souscrire un abonnement chez un opérateur de télécommunications pour en bénéficier.

Pour connaître l'avancement en déploiement du réseau en temps réel, rendez-vous sur WWW.NUMERIQUE28.FR

INITIATIVE

MUTINERIE VILLAGE, ELDORADO VERT POUR ENTREPRENEURS

L'un des pionniers français du coworking basé à Paris, s'est exporté dans le Perche il y a deux ans pour proposer un cadre bucolique aux travailleurs freelance, baptisé Mutinerie Village. « *Entre ceux qui viennent travailler, les privatisations du lieu, et ceux présents pour les événements que nous organisons, près de 700 personnes à l'année fréquentent la structure* », explique Antoine Van Den Broek, 34 ans, l'un des fondateurs, qui a des attaches familiales dans le Perche. Il dresse un bilan positif de ce « coworking rural » pas comme les autres. « *Notre intuition était bonne. Nous avons une communauté de travailleurs de la région parisienne qui nous a suivie dans notre projet. Notre manière de travailler ne cesse d'évoluer et nous avons fait le pari d'un cadre bucolique à 1 h 30*

de Paris pour les travailleurs freelance ». Pour travailler « *en autonomie sans être isolé* », ces partisans du retour à la terre connecté ont également développé un potager en permaculture de 800 mètres carrés. 42 hectares de prairies, rivières et sous-bois, un hébergement en chambres

doubles, dortoir et tentes, un potager en permaculture pour vos repas, un makerspace, des salles de réunion équipées et une connexion internet solide ✕

Contact : village@mutinerie.org
village.mutinerie.org





(de gauche à Droite) : Erice Baudin, métreur; Stéphanie Guérin, secrétaire comptable, Karine Tachau-Couvret, co-gérante de l'entreprise Tachau, et Marc Contrepois, dessinateur.

FIBRE OPTIQUE

« LE TRÈS HAUT DÉBIT, UN GROS POTENTIEL POUR LES ENTREPRISES RURALES »

Cruciale pour l'entreprise familiale de maçonnerie Tachau, l'installation de la fibre optique lui permet de rester compétitive tout en restant basée dans la commune de Châtillon-en-Dunois.

Si nous n'avions pas trouvé de solution par rapport à l'installation de la fibre optique, nous aurions été contraints de partir ». Karine Tachau, qui dirige avec son frère la société de maçonnerie Tachau, est formelle. L'intervention du maire de Châtillon-en-Dunois et conseiller départemental du canton de Brou a été cruciale pour maintenir l'entreprise dans la commune. Il a fallu pour cela permettre à la société Tachau de se raccorder à la fibre optique, condition *sine qua non* pour accéder à une nouvelle technologie à l'usage des professionnels du bâtiment. Dans le cadre de son grand programme d'aménagement des infrastructures numériques, le Syndicat mixte ouvert (SMO) Eure-et-Loir Numérique et ses partenaires ont pu exaucer le souhait de la société Tachau. « Pour communiquer avec les entreprises

et les architectes, dans le cadre des appels d'offres, il existe une plateforme informatique partagée qui s'appelle BIM. C'est une maquette numérique en 3D d'un bâtiment, accessible à tous les acteurs de sa construction. Chacun peut apporter des modifications, des mises à jour, tout au long de la durée de vie de l'infrastructure », explique la dirigeante. « Cet outil permet de concourir à plus de projets, et il sera vital pour nous de pouvoir l'utiliser dans un futur proche ».

Dans le département depuis plus d'un demi-siècle

Un Internet plus rapide est désormais à disposition de cette société familiale créée en 1963. « Mon grand-père Yves Tachau a créé cette société dirigée ensuite par mes parents », explique Karine Tachau. « Lorsque mon frère a pris le relais de mes parents en 1991, l'entreprise s'est orientée vers les dossiers d'appel d'offres : collec-

tivités, bailleurs sociaux ». Aujourd'hui, ce marché représente 80% des 9 millions d'euros de chiffre d'affaire annuel de la société. « Nous travaillons en priorité dans le territoire, tout d'abord parce que c'est plus simple pour nos employés qui sont tous basés en Eure-et-Loir ». 16 salariés et une trentaine de sous-traitants collaborent avec cette société ancrée dans le département depuis plus d'un demi-siècle. « Logements sociaux, cœurs de ville, fosses à lisier, travaux pour particuliers... nous touchons à tout », précise Karine Tachau. « Nous ne sommes pas les seuls à avoir un potentiel fort de développement. Les entreprises rurales peuvent être compétitives si on leur en donne les moyens ! » ✕

Contact : 02 37 97 03 25.



ÉCONOMIE SOLIDAIRE

« NOUS VENDONS PLUS QUE DES LÉGUMES »

Soli-Bio est un jardin d'insertion situé à Voves, qui produit et commercialise des légumes locaux et bio. Les maraîchers qui y travaillent sont accompagnés par une équipe qui les aide à retrouver la confiance en eux et le chemin de l'emploi.

Les clients l'apprécient autant pour la qualité des produits que pour le projet social qu'il porte : Soli-Bio est un jardin d'insertion par l'activité économique de 4 hectares, situé à Voves. L'association, est née en avril 2010 grâce à des producteurs locaux beaucerons et à la Mutualité sociale agricole (MSA). 400 000 € d'investissements ont permis aux jardins de se doter d'un matériel professionnel pour la culture des légumes, l'irrigation, la fabrication des plants, la serre... « Les maraîchers qui travaillent aux jardins sont des personnes en situation de faiblesse ou de précarité. Une équipe d'encadrement les aide à retrouver leur confiance en eux et à construire un nouveau projet personnel », explique Claire Genova, la directrice, elle-même agricultrice.

Accompagner les personnes souhaitant améliorer leur situation

« Notre première fonction, c'est l'insertion en général. Nous ne formons pas spécifiquement des maraîchers bio. Les jardins Soli-Bio sont reconnus par le Ministère du travail comme une structure pouvant accompagner, sur une période de deux

ans, des personnes souhaitant améliorer leur situation. Nos maraîchers sont recrutés sur l'unique critère de la motivation, et nous les conduisons au plus près du chemin de l'emploi », détaille Claire Genova. « Nous affichons le meilleur résultat en matière d'insertion du réseau de Cocagne, qui réunit les structures similaires en France. C'est un motif de fierté ! », sourit-elle. Sûrement parce que les salariés de Soli-Bio ont une formation complète, aussi bien en milieu rural qu'urbain. Non contents de faire pousser les produits cultivés, ils les distribuent : le mardi entre Voves et Auneau, le mercredi dans le secteur de Châteaudun, et le jeudi entre Chartres agglomération et Illiers-Combray.

Les apprentis maraîchers participent aussi activement aux différentes animations et partenariats de la structure : jardins partagés du Clos Margis à Lucé, sensibilisation au développement durable, cours de jardinage, manger sain. « Pour les clients, notre fonctionnement est comparable à celui d'une AMAP (Association pour le maintien d'une agriculture paysanne), sauf qu'il n'y a aucune obligation d'engagement sur la durée pour l'achat des légumes. Il suffit de s'y prendre une semaine à l'avance pour annuler n'importe quelle commande ». Deux

62%

DES MARAÎCHERS ONT TROUVÉ UN EMPLOI OU UNE FORMATION À LA SORTIE.

paniers différents sont disponibles, de 11,30 à 16,30 euros et permettent de régaler de 2 à 4 personnes.

50 variétés de légumes dans les assiettes

Ils contiennent des légumes de saison et sont accompagnés de suggestions de recettes et autres surprises. « En ce moment, vous y trouverez des pommes de terre nouvelles, blettes, épinards, radis, fèves, carottes et bientôt des petits pois... », précise la directrice. 50 variétés de légumes garnissent à tour de rôle les assiettes des clients des Jardins Soli-Bio. La directrice, Claire Genova, eurélienne d'adoption, connaît bien son sujet : agronome et présidente d'un groupe d'employeurs agricoles, elle a rejoint le groupe de travail du Conseil départemental sur la dynamisation de la filière des circuits courts en Eure-et-Loir (voir page 25) ✕

**Les Jardins Soli-Bio,
Rue Romaine-Lhopiteau, à Voves
Carole : 02 37 99 51 61
Jean-Luc : 07 86 00 46 33
solibiovoves@orange.fr**



GRÂCE À **ViaTrajectoire**
JE GÈRE MA PERTE D'AUTONOMIE
EN TOUTE SIMPLICITÉ

- Je remplis un seul dossier
- Il m'accompagne tout au long de mon parcours de santé



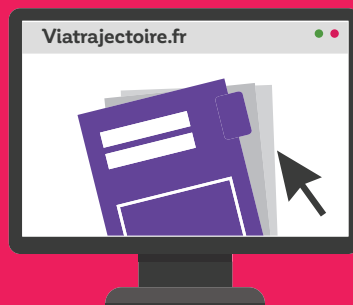
Mon profil est accessible de manière sécurisée
à tous les acteurs de mon parcours de santé



Aidants



**Médecin
traitant**

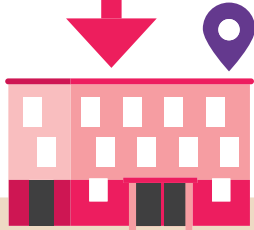


**Professionnels
des établissements
d'hébergement**



Saisissez votre dossier unique sur
Viatrajectoire.fr

Chartres



Janville



Dreux



Choisissez l'établissement d'hébergement qui vous
convient le mieux en Eure-et-Loir ou partout en France





PARTIES DE CAMPAGNE

LE PATRIMOINE EURÉLIEN VOUS EMBARQUE À LA BELLE ÉPOQUE !

Dernière création de l'équipe responsable du Fabuleux Noël du Château du Maintenon, « Parties de campagne » propose quinze soirées exceptionnelles dans quelques-uns des plus beaux lieux d'Eure-et-Loir. Entre dîner sur l'herbe, spectacle et voyage dans les années 1900.

Acteurs en costumes, musiciens, bougies, jeux à l'ancienne, animations pour toute la famille... Après avoir métamorphosé les châteaux de Maintenon et de Châteaudun, les metteurs en scène Charles Mollet et Julie Gélugne récidivent cet été avec « Parties de campagne ». Un concept original, décliné durant quinze soirées enchantées d'ici au 29 juillet. « Pour valoriser le patrimoine d'une façon nouvelle, le concept de soirée scénarisée s'invite cette fois-ci dans des jardins d'été que ne renieraient pas Manet ou Renoir », indique Julie Gélugne. Ces événements se dérouleront dans quelques-uns des plus beaux lieux d'Eure-et-Loir, les soirs de week-end, à l'initiative de l'Association de Développement et de Réser-

vation Touristiques (ADRT) et du Conseil départemental. « Autour d'un pique-nique champêtre, en famille ou entre amis, nous proposons à nos hôtes de passer une soirée riche d'animations dans un décor romantique », explique Charles Mollet, en insistant sur « l'ambiance 1900 qui promet des soirées hors du temps, comme le songe d'une nuit d'été ».

« Regarder notre patrimoine sous un angle inédit »

Albéric de Montgolfier, Président du Conseil départemental d'Eure-et-Loir, rappelle quant à lui la philosophie du projet : « Nous devons impulser une dynamique forte en matière d'offre culturelle tout en ayant pour objectif la valorisation de nos sites patrimoniaux. L'idée, c'est de les regarder sous un angle inédit et ludique.

Les faire vivre avec de nouveaux projets. » Nappes à carreaux, champagne, tapis persans, lanternes volantes, jeux de croquet, contes et musique... Des lieux d'exception du patrimoine eurélien qui s'ouvrent de manière originale à 100 personnes par soirée, pour plonger petits et grands dans une ambiance 1900 !

Rendez-vous pour des découvertes, pieds nus dans l'herbe si vous le souhaitez, dans sept grands lieux du département : le jardin du Musée des Beaux-Arts de Chartres ; les jardins de l'Abbaye de Thiron-Gardais ; la chapelle Royale de Dreux ; le Château de Maintenon ; le Labyrinthe du Thimerais de Châteauneuf-en-Thymerais ; le Château de Courtalain et le Pré Catelan d'Illiers-Combray ✕



→ LE PANIER PIQUE-NIQUE

- Coupe de Champagne
- Flan de Poireaux et tomates séchées
- Filet de poulet au curcuma et son risotto d'épeautre
- Fromage
- Tartelette aux fruits
- Café

Un menu est spécialement dédié aux enfants

- Salade de melon
- Émincé de poulet de salade de pâtes
- Gâteau au chocolat
- Boisson et petites surprises

INFOS PRATIQUES

Parties de campagne, 15 dîners dans 7 lieux d'exception en Eure-et-Loir:

Réservation conseillée : 100 places par soir.

Chartres (jardin du Musée des Beaux Arts) : **23/24/25 juin**

Thiron-Gardais (jardins de l'Abbaye) : **30 juin, 1 & 2 juillet**

Dreux (chapelle Royale) : **7/8/9 juillet**

Maintenon (Château de Maintenon) : **13/15/16 juillet**

Châteauneuf-en-Thymerais (Le labyrinthe du Thymerais) : **22 juillet**

Courtalain (Château de Courtalain) : **23 juillet**

Illiers-Combray : **29 juillet**

Réservation obligatoire

En ligne : www.partiesdecampagne.fr
Par téléphone: 02 37 84 01 16

Tarifs : 30 € (adulte), 15 € (enfant)



◀ GEORGES, LE PORTRAITISTE

« Je suis photographe, chargé de faire le cliché d'époque souvenir ! On se retrouve dans l'ambiance 1900, dans un cadre rare... En un mot, c'est formidable ! ». Daguer-réotype, ambrotype, ferrotype, photographie à l'albumine... ces procédés antérieurs à la photographie moderne fleurirent à partir des années 1850. Avec eux, les premières images de la vie de tous les jours nous parviennent. Les Parties de Campagne vous proposent de revivre les balbutiements d'un art majeur du monde moderne. ✕

ANTOINE, ► COORDINATEUR

« Les Parties de Campagne sont une expérience unique en Eure-et-Loir. Le nombre de places étant limité, la réservation est vraiment conseillée. Ce qui vous attend ? Le temps d'un pique-nique champêtre, on vous plonge dans une ambiance poétique de début de siècle que nous travaillons dans les détails ! C'est l'occasion de découvrir ou de redécouvrir un lieu autrement, en famille ou entre amis ! » ✕



◀ ANTONELLA, SOUBRETTE 1900

Femme de chambre ou suivante de comédie, la soubrette est un personnage qui emprunte autant au réel qu'à la fiction. Tendez l'oreille : Antonella sait bien des secrets ignorés même des propriétaires des lieux ! « Au plaisir de vous recevoir pour vous faire vivre un songe, une belle nuit d'été. C'est une aventure magique, une fabrique à souvenirs dans un cadre fabuleux. Nous sommes en 1900, On vous attend pour une nuit hors du temps ! » ✕

SPORT

3 SEPTEMBRE 2017

CHAMPIONNAT DE LIGUE - CIRCUIT D'AUTOMODELISME

À la rentrée, retrouvez le championnat de ligue d'auto modélisme. Une soixantaine de pilotes venus de toute la Région viendront s'affronter sur la piste par l'intermédiaire de leurs modèles réduits. La matinée sera consacrée aux manches de qualification, puis les courses finales se tiendront après le déjeuner pour une remise de prix prévue en fin d'après-midi. Bonne humeur et convivialité seront au rendez-vous !

Circuit automodélisme, Lieu-Dit Le Chenay, D-941 Route de Châteaudun, à Illiers-Combray
 Plus d'infos : 06 44 29 70 11.
secretariatb28@gmail.com
www.teambolide28.com



FESTIVAL

DU 2 JUILLET 2017 AU 27 AOÛT 2017

43^{ÈME} FESTIVAL INTERNATIONAL D'ORGUE

Organisé par l'Association des Grandes Orgues de Chartres depuis 1975, le Festival International d'Orgue réinvestit la Cathédrale Notre-Dame de Chartres pour sa 43^e édition. Le festival accueille cette année huit artistes français et internationaux pour des récitals qui seront proposés chaque dimanche durant toute la période estivale.

Cathédrale Notre-Dame de Chartres, 16 Cloître Notre-Dame, à Chartres
 Plus d'infos : 02 37 36 67 48.
orgues-chartres.org


SAMEDI 2 ET DIMANCHE 3 SEPT 2017

FESTIVAL DERRIÈRE LES FAGOTS

Fort du succès de l'an passé, le collectif « Derrière les Fagots » réitère l'expérience cette année en proposant une seconde édition de son festival champêtre pluridisciplinaire. Le temps d'un weekend, des spectacles vivants seront proposés au public sur trois lieux de la commune de Torcay (canton de Saint-Lubin-des-Joncherets) : le théâtre « 5 côté Jardin », la ferme « La Bouquetière » et le sentier « Le chemin de la ville ». Outre la programmation artistique, les visiteurs pourront profiter tout au long du festival des nombreuses animations installées pour l'occasion : animations foraines, manège, jeux, maquillage, restauration, etc..

Festival « Derrière les fagots », à Torcay
 Plus d'infos : 06 21 83 72 37 ou auprès de l'Office de Tourisme de Dreux
 02 37 46 01 73.
festivalderrierelesfagots@yahoo.fr
festivalderrierelesfagots.com

AG EN



À PARTIR DU 8 JUILLET 2017

Labyrinthe du Thimerais



Cette année encore, le Labyrinthe du Thimerais propose une enquête palpitante. Entrez dans cette aventure richement illustrée, à mi-chemin entre la bande dessinée et le roman. Faites vos propres choix, construisez votre propre histoire, résolvez l'enquête pour sortir du labyrinthe.

Labyrinthe du Thimerais,
 D140.15, Route d'Hauterive à partir de Châteauneuf,
 à Saint-Maxime-Hauterive
 Plus d'infos : 09 67 39 55 55 / 06 45 22 23 26.
labyrinthe.thimerais@orange.fr
labyrintheduthimerais.fr

EXPOSITION

DU 8 AVRIL AU 29 OCTOBRE 2017

MICROCARS ET VOITURETTES

Le musée Ateliers Pionniers présente à ses visiteurs une exposition dédiée aux « microcars et voiturettes », ces petits véhicules économiques très en vogue en Europe au lendemain de la Seconde Guerre mondiale. Le musée vous propose de découvrir les modèles les plus emblématiques, de 1938 à 1965.

Musée Ateliers des Pionniers, Place de la gare, à Bailleau-Armenonville
 Plus d'infos : 06 07 44 47 85.
musee-ateliers-des-pionniers.fr

JUSQU'AU 27 AOÛT 2017

RAMENEZ UNE ŒUVRE D'ART CHEZ VOUS !

L'artothèque de Caen (Calvados) investit Montulé-Maison des Arts le temps d'une exposition invitant à la découverte de créations originales. Dans cette optique, la structure drouaise vous propose d'emprunter une œuvre d'art et de l'accrocher chez vous pendant un mois. Une démarche qui symbolise le concept d'« artothèque » : diffuser et rendre accessible l'art contemporain. Les volontaires seront invités à choisir une œuvre d'art dans la partie prêt, aménagée au rez-de-chaussée.

Jusqu'au 27 août, de 14h30 à 18h30 tous les jours sauf le mardi, à Montulé-Maison des Arts

18 rue Rotrou, 15 rue Godeau, à Dreux
Plus d'infos : 02 37 38 87 54.

dreux.com



DA

JUSQU'AU 30 DÉCEMBRE 2017

LA BEUCE À TRAVERS LES ÂGES

Mais où et comment vivaient nos ancêtres les Beaucerons ? La réponse à cette double question se trouve dans la nouvelle exposition de la Maison de la Beuce. Intitulée « La Beuce à travers les âges » et visible jusqu'au 30 décembre 2017, elle a pour objectif de présenter le territoire beauceron et ses évolutions du Néolithique à nos jours.

Jusqu'au 30 décembre, du mardi au vendredi 10h-12h/14h-18h et les dimanches 14h30-18h30 à la Maison de la Beuce, 5, place de Beauce à Orgères-en-Beauce
Plus d'infos : 02 37 99 75 58.

lamaisondelabeuce@orange.fr
lamaisondelabeuce.com

DU 6 MAI AU 10 SEPTEMBRE 2017

STEPHANE COUTURIER : RETROSPECTIVE

L'ar[T]senal, Centre d'art contemporain départemental de Dreux, propose à ces visiteurs de redécouvrir l'univers du photographe Stéphane Couturier au travers d'une exposition rétrospective. Cette exposition réunit une sélection de cinquante œuvres réalisées de 2005 à 2015, période marquée par le choix de l'artiste de se dédier à l'utilisation stricte du numérique.

L'ar[T]senal, 5 Place Mésirard, à Dreux
Plus d'infos : 02 37 38 87 54.
dreux.com/lartsenal



FÊTE

DIMANCHE 9 JUILLET 2017

FÊTE D'ÉTÉ DE CHATILLON-EN-DUNOIS

La traditionnelle fête d'été de Châtillon en Dunois revient pour sa 54^{ème} édition. Elle se tiendra sur le terrain de la salle des fêtes de la commune. Au programme, des jeux inter-équipes auxquels participeront les jeunes de la commune. L'animation sera quant à elle assurée par les musiciens de l'Harmonie d'Arrou ainsi que l'équipe de majorettes de Brou « Les Étincelles ». D'autres surprises vous attendent avec plus d'une vingtaine de stands installés à proximité du terrain de jeux. Enfin, à 19h30 un dîner champêtre viendra clôturer cette manifestation.

Chatillon-en-Dunois
Plus d'infos au : 02 37 97 03 03.

LIRE, VOIR, ÉCOUTER



ROMAN

EXAMEN DE PASSAGE

Pas facile pour le petit Jean de se faire une place parmi les grands de sa classe, mais aussi conquérir les demoiselles de la cour des filles et connaître

les déconvenues et les petits bonheurs des premières amours... autant d'examens de passage à l'adolescence, dans la France trouble des années d'après-guerre. Une belle histoire, drôle, profonde, surprenante, mais aussi un véritable document sur la vie d'une école et d'un village à cette époque.

Examen de passage, Jean-Claude Ponçon, éditions Marivole, 215 pages



SITE INTERNET



ILS TÉMOIGNENT DE LA GUERRE

Une campagne de plusieurs mois réalisée par Laura Chiesa,

volontaire en service civique, a permis d'enregistrer une série de témoignages oraux parmi les Euréliens ayant vécu la période 1939-1945. Enfants ou adolescents à l'époque, ils font le récit de leur vie et de celle de leurs proches durant cette période de troubles.

Les témoignages recueillis sont complétés par des documents et photographies. Dans le cadre de la réalisation de cette mission, le Conseil départemental a bénéficié du soutien de l'Agence du Service Civique.

Écoutez-les sur archivesorales.archives28.fr



BD

LA JEUNESSE DE BLUEBERRY

La série « Blueberry » a été créée par Jean-Michel Charlier et Jean Giraud. Mais les aventures du célèbre

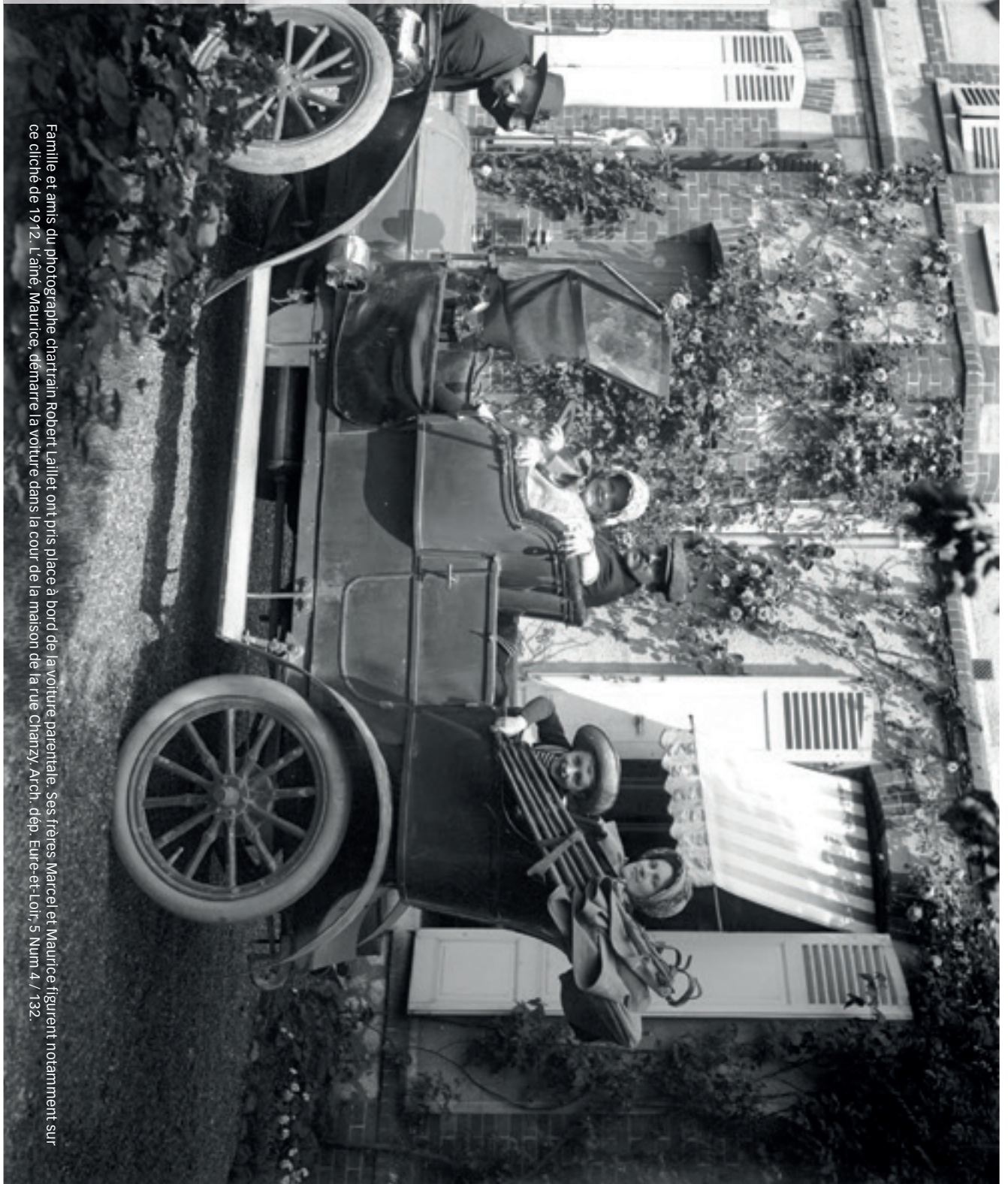
Blueberry sont aussi contées dans une série annexe qui s'intéresse à la jeunesse du héros. Des péripéties dans la plus pure tradition western qui prennent vie sous les crayons de Michel Blanc-Dumont. L'auteur-illustrateur vit à Hanches en Eure-et-Loir depuis plus de trente ans. Le dernier tome paru, « Le Convoi des Bannis » est le 22^e épisode de cette bande dessinée à succès.

La Jeunesse de Blueberry : le convoi des bannis, Corteggiani/Blanc-Dumont, éditions Dargaud, 50 pages.



Cette rubrique vous permet de partager vos images de l'Eure-et-Loir d'antan. Pour nous envoyer vos photographies d'archives en noir et blanc, datées au plus tard des années 1960, c'est très simple. Complétez le formulaire que vous trouverez sur notre site et joignez-y vos images numérisées en haute définition.

Rendez-vous sur eurelien.fr/partageonsnossouvenirs

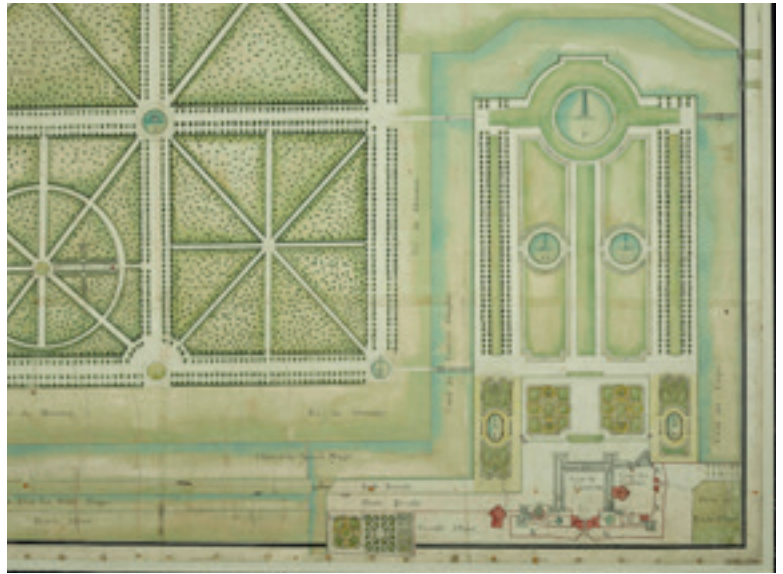


Famille et amis du photographe chartrain Robert Laillet ont pris place à bord de la voiture parentale. Ses frères Marcel et Maurice figurent notamment sur ce cliché de 1912. L'ainé, Maurice, démarre la voiture dans la cour de la maison de la rue Chanzy/Arch. dép. Eure-et-Loir, 5 Num. 4 / 132.

ANET

UN PLAN DU XVIII^E SIÈCLE DÉVOILE LES JARDINS DU CHÂTEAU

Les Archives départementales conservent une impressionnante collection de plans anciens. Etablis à l'origine dans un but fiscal, ces plans dits « terriers » permettaient aux seigneurs d'avoir une représentation précise et prestigieuse de leurs domaines et servaient à l'établissement et à la perception des droits seigneuriaux. Ce plan représente le château d'Anet au XVIII^e siècle et fut réalisé à l'initiative du comte d'Eu alors propriétaire des lieux. Une large place est accordée à la représentation de la forêt, des jardins et des canaux, ce qui permet de se rendre compte de l'étendue de ce domaine. Anet est célèbre pour avoir accueilli la demeure de Diane de Poitiers, favorite du roi Henri II, qui réunit de nombreux artistes autour d'elle, contribuant à en faire l'un des foyers de la Renaissance française ✕



Plan du château et domaine d'Anet, 1761, arch. dép. Eure-et-Loir, 2 Fi 215.



EURE-ET-LOIR

MES BELLES COLONIES DE VACANCES

Cette « réclame » fait la promotion des colonies de vacances offertes aux enfants qui ne pouvaient bénéficier de séjours au grand air avec leurs familles, grâce au carnet national des colonies de vacances. Créé en 1934 par le Comité national des colonies de vacances, l'achat de ce carnet d'un montant de 10 francs permettait de reverser les sommes collectées à l'organisation de séjours de vacances pour les enfants. Le texte de souscription figurant sur ce carnet mentionne « *des milliers d'enfants dont la santé est compromise par le surmenage scolaire et affaiblie par les privations, qui ont un besoin impérieux d'air pur (...) à la campagne, à la mer, à la montagne* ». Représentant deux enfants chargés de bouquets de fleurs des champs, l'affiche illustre le souci de faire bénéficier à toute la jeunesse du pays des bienfaits de la nature et du « bon air ». Elle s'inscrit dans un mouvement engagé depuis la fin du XIX^e siècle par les pouvoirs publics pour une assistance croissante auprès des publics les plus fragiles, comme les enfants ✕

Affiche du Ministère de la Santé publique « Achetez le carnet national des colonies de vacances ; Vous qui partez pensez à ceux qui restent ». Comité national des colonies de Vacances. – Photo. Ergy-Landau, [1934], 25 Fi NC 10.

Ça s'est passé en juin...

1098

2 juin. Les Croisés pénètrent dans l'historique ville d'Antioche, et ce serait un Chartrain, Foucher Boël qui le premier entra dans cette ville située aujourd'hui sur le territoire turc.

1795

18 juin. Un groupe de révolutionnaires fanatiques profane la sépulture de Diane de Poitiers à Anet, exhume le corps et le jette dans une fosse commune.

1935

2 juin. Premier comice agricole de l'arrondissement de Dreux organisé à Brezolles sous une pluie diluvienne.

1976

27 juin. Naissance à Dakar du footballeur français Patrick Vieira, qui avant de devenir champion du monde, a joué quatre ans au Dreux FC.

1983

3 juin. Le premier bibliobus de la Bibliothèque Centrale de Prêt d'Eure-et-Loir se met en route.



LA PRESSE ET LES MEDIAS AU CRIBLE DES CONSEILLERS JUNIORS

Mercredi 17 mai, les élus du Conseil Départemental des Jeunes se sont rassemblés et ont poursuivi leurs travaux sur le thème de l'information et des médias. Le choix de cette thématique relève d'une volonté de sensibiliser la nouvelle génération à la pratique journalistique contemporaine. En effet, dans un monde saturé par l'information, la capacité des individus à décrypter son contenu est un enjeu de premier plan.



u

ne première rencontre avait eu lieu le 5 avril dernier lors de laquelle Valérie Beaudoin, journaliste à l'Echo Républicain, était intervenue pour poser quelques fondamentaux théoriques et déontologiques. Pour cette deuxième matinée d'échanges, les jeunes élus ont fait la rencontre de Gaëlle Chalude, ancienne journaliste reconvertie dans la formation.

Lors de cette seconde matinée, les élus ont poursuivi leur découverte du monde journalistique, en s'intéressant notamment à la question de la liberté de la presse et de ses limites. Au regard des polémiques et exemples contemporains telles que les couvertures satiriques du journal Charlie Hebdo qui leur ont été présentées, les jeunes ont pu saisir les enjeux éthiques de la profession. Fort de ces connaissances fraîchement acquises, les élus ont ensuite été invités à rédiger par petits groupes leur propre article de presse, conformément aux codes et usages journalistiques.

➤ eurelien.fr/guide/le-cd-des-jeunes

Contact : fabienne.sabourin@eurelien.fr - 02 37 34 96 17 ✕

témoignages



Aliette Hoche, 12 ans

Collège Sainte-Marie à Chartres

« Le fait d'apprendre à détailler les journaux, c'est quelque chose de nouveau pour moi et cela complète bien ce que je peux apprendre à l'école en Histoire-Géographie sur la liberté d'expression. »



Younès Hadj-Cherif, 14 ans

Collège Emile Zola à Châteaudun

« Le métier de journaliste c'est quelque chose d'assez flou pour moi. Cette rencontre m'a permis de rendre cela plus concret. Grâce à cette assemblée, on en apprend un peu plus chaque mois ! »



Clara Grandjean, 13 ans

Collège Maurice de Vlaminck à Brezollès

« J'ai appris beaucoup de choses durant le débat. D'un autre côté, l'exercice de rédaction à la fin de la séance nous a appris à constituer correctement un article et personnellement j'aime beaucoup écrire ! »



CLIQUEZ, POSTULEZ, DÉCROCHEZ !

Le dispositif Boostemploi du Conseil départemental d'Eure-et-Loir accompagne les Euréliens dans leur recherche d'emploi depuis 2009. Plus de 500 personnes sont recrutées chaque année. Recruteurs, candidats, profitez du réseau Boostemploi pour donner un nouvel élan à votre activité professionnelle !

SECOND DE CUISINE H/F

Domaine professionnel :

HÔTELLERIE - RESTAURATION

Métier : Personnel de cuisine

Ville : Chartres

Type de contrat : CDI

Niveau d'études : V - Inférieur au Bac (BEPC, BEP, CAP) - Niveau d'expérience : Confirmé-e (2 - 10 ans)

GESTIONNAIRE COTISATIONS H/F

Domaine professionnel :

BANQUE, ASSURANCES ET IMMOBILIER

Métier : Autres

Ville : Chartres

Type de contrat : CDD

Niveau d'études : IV - Bac/Bac pro - Niveau d'expérience : Confirmé-e (2 - 10 ans)

TECHNICIEN MAINTENANCE H/F

Domaine professionnel :

INSTALLATION, MAINTENANCE ET RÉPARATION

Métier : Technicien

Ville : Châteauneuf-en-Thymerais

Type de contrat : CDI

Niveau d'études : IV - Bac/Bac pro - Niveau d'expérience : Confirmé-e (2 - 10 ans)

OPÉRATEUR DE PRODUCTION H/F

Domaine professionnel :

INDUSTRIE

Métier : Production, fabrication

Ville : Boisville-la-St-Père

Type de contrat : CDI

Niveau d'études : IV - Bac/Bac pro - Niveau d'expérience : Débutant-e (0 - 2 ans)

TECHNICIEN MÉTHODES EQUIPEMENTS H/F

Domaine professionnel :

INDUSTRIE

Métier : Production, fabrication

Ville : Lucé

Type de contrat : CDI

Niveau d'études : III - Bac + 2 (BTS, DUT...) - Niveau d'expérience : Confirmé-e (2 - 10 ans)

COMMERCIAL DE TERRAIN H/F

Domaine professionnel :

CONSTRUCTION, BÂTIMENT ET TRAVAUX PUBLICS

Métier : Second œuvre

Ville : La Loupe

Type de contrat : CDI

Niveau d'études : V - Inférieur au Bac (BEPC, BEP, CAP) - Niveau d'expérience : Confirmé-e (2 - 10 ans)

TECHNICIEN MICRO RÉSEAU H/F

Domaine professionnel :

SUPPORTS À L'ENTREPRISE

Métier : Employé de direction de systèmes d'information

Ville : Chartres

Type de contrat : CDI

Niveau d'études : III - Bac + 2 (BTS, DUT...) - Niveau d'expérience : Débutant-e (0 - 2 ans)

RESPONSABLE SUPPLY CHAIN H/F

Domaine professionnel :

TRANSPORT ET LOGISTIQUE

Métier : Magasinage et préparation de commandes

Ville : Épernon

Type de contrat : CDI

Niveau d'études : III - Bac + 2 (BTS, DUT...) - Niveau d'expérience : Confirmé-e (2 - 10 ans)

OUVRIER PAYSAGISTE H/F

Domaine professionnel :

AGRICULTURE ET PÊCHE, ESPACES NATURELS ET ESPACES VERTS, SOINS AUX ANIMAUX

Métier : Entretien des espaces verts

Ville : Serazereux

Type de contrat : CDD

Niveau d'études : IV - Bac/Bac pro - Niveau d'expérience : Confirmé-e (2 - 10 ans)

Retrouvez les offres d'emploi détaillées, les dates des prochains forums et de nombreux outils pour optimiser vos démarches sur :

 boostemploi.eurelien.fr



 **Renseignements**
02 37 20 10 06

**Prochain
rendez-vous**

FORUM DE L'EMPLOI
21 septembre 2017
Chartrexpô - Chartres - 9h00-16h30

FORUM DE L'EMPLOI
3 octobre 2017
Janville - 9h00-12h00

LES ÉLUS ONT LA PAROLE

En application de l'article 9 de la loi N°2002-276 du 27 février 2002 relative à la démocratie de proximité, un espace d'expression libre est réservé aux groupes d'élus de l'Assemblée départementale

EVELYNE LEFEBVRE
GROUPE UPE
(UNION POUR
LES EURÉLIENS)



KARINE DORANGE
GROUPE
LES RÉPUBLICAINS
D'EURE-ET-LOIR



MARIE-PIERRE LEMAÎTRE-LÉZIN
GROUPE
DE GAUCHE



Culture et Patrimoine pour tous !

Les politiques éducatives, culturelles, patrimoniales et touristiques développées en Eure-et-Loir ont pour objet de partager du sens et du plaisir. Le nouveau dispositif « Art en scène » ancré dans les plus petits lieux, la « Création en résidence » (à Nogent-le-Rotrou ou à Saint-Ange-et-Torcay...) ou le travail en réseau de nos bibliothèques...cultivent ces liens fédérateurs. Les expositions riches et variées relient des univers et des formes aux désirs de nos différents visiteurs . Ex : au château de Maintenon (des sculptures de Volti aux tapisseries de Manessier ou aux rendez-vous dans les jardins), au musée du Compa (des jeux d'Imhoff à la Fin des paysans), à l'Ar(T)senal (des photographies de Couturier aux sculptures de Khimoun)... Enfin l'événementiel identifié et affiché, porté par le numérique autour de la mise en valeur de toutes ces actions, donne vie et envie pour faire rayonner notre Département. Le fabuleux Noël de Maintenon, la Fête des livres à la Ferté-Vidame, le Festival du Légendaire ou Jazz de Mars, vont au plus près des attentes du public ; ils affirment notre volonté d'un large déploiement des actions artistiques pour un égal accès et une participation pleine et entière à la vie culturelle de nos territoires ✕

Offre de loisirs : de quoi être fiers

Sans vagues, ni sommets, l'Eure-et-Loir propose une offre de loisirs nautiques et de points de vue de qualité qui raviront cet été les amateurs de randonnées et de sensations fortes. Pour les promeneurs : De Vichères à la colline de Rougemont en passant par la vallée royale de l'Eure ou les abords de la Cathédrale de Chartres... Près de 150 itinéraires sécurisés et validés sont estampillés « promenades et randonnées ». Pour les plus dynamiques : Répondant à la jeunesse du département (plus de 25% des Euréliens n'ont pas 20 ans), l'offre ludique s'accroît chaque année. Ainsi du paint-ball (Saint-Georges-sur-Eure, Digny, Dreux) ou du golf (Fontenay-sur-Eure, et Maintenon) et de ses dérivés (Brou, Voves), du canoë (Chartres, Bonneval, Anet, Nogent-le-Rotrou) ou du ski nautique (Fontaine-Simon, Landelles, Ezy-sur-Eure) sont désormais accessibles à tous. Les sports mécaniques (quad) ou les soutiens à l'effort physique (vélos électriques) sont, eux aussi, appréciés des Euréliens grâce à nos 2 500 km de chemins. L'Eure-et-Loir possède une diversité remarquable de milieux, souvent cachés aux détours d'un bois ou d'une vallée. De quoi animer vos journées estivales. Je vous souhaite de passer un très bel été et vous donne rendez-vous à la rentrée ✕

Évasion pedestre

Notre département d'Eure et Loir recèle des sites naturels parfois surprenants et souvent méconnus. De la Beauce tranquille au Perche verdoyant, plus d'une centaine d'itinéraires pedestres jalonnent l'Eure-et-Loir. Grandes et petites randonnées, itinéraires de pèlerinages datant du Moyen Âge, 3000 kilomètres de sentiers de randonnées sont recensés. Goût d'itinérance et de liberté, à la recherche de ballades culturelles pour découvrir l'Eure-et-Loir, rendez-vous sur le site du comité départemental du tourisme où vous sont proposées les randonnées adaptées à vos envies. Lors d'une randonnée pedestre, La liberté a un goût différent, la nature semble plus accessible et les euréliens bénéficient d'un cadre atypique où, d'un coin à l'autre du département, le spectacle est différent. Le chemin de randonnée que vous emprunterez vous mènera peut être vers le Château de Maintenon où vous aurez -qui sait- la chance que l'on vous fête votre anniversaire ! ✕



Prochaine séance
publique le **lundi**
16 octobre à 9 heures,
hôtel du Département



Retrouvez
les conseillers
départementaux
sur eurelien.fr/elus

L'ASSEMBLÉE DÉPARTEMENTALE

ANET



ÉVELYNE LEFEBVRE
Vice-Présidente du Conseil départemental
Présidente de la Commission Education, enseignement supérieur, sport et développement culturel
evelyne.lefebvre@eurelien.fr



FRANCIS PECQUENARD
francis.pecquenard@eurelien.fr

CHARTRES 3



ÉLISABETH BARRAULT
elisabeth.barrault@eurelien.fr



RÉMI MARTIAL
remi.martial@eurelien.fr

ILLIERS-COMBRAY



LAURE DE LA RAUDIÈRE
Vice-Présidente du Conseil départemental
Rapporteur général du budget
laure.delaraudiere@eurelien.fr



BERNARD PUYENCHET
bernard.puyenchet@eurelien.fr

AUNEAU



CATHERINE AUBIJOUX
catherine.aubijoux@eurelien.fr



STÉPHANE LEMOINE
Vice-Président du Conseil départemental
stephane.lemoine@eurelien.fr

CHÂTEAUDUN



ALICE BAUDET
alice.baudet@eurelien.fr



JOËL BILLARD
Vice-Président du Conseil départemental
Président de la Commission Infrastructures et mobilité
joel.billard@eurelien.fr

LUCÉ



MARIE-PIERRE LEMAITRE-LEZIN
marie-pierre.lemaitre-lezin@eurelien.fr



XAVIER ROUX
xavier.roux@eurelien.fr

BROU



FRANÇOISE HAMELIN
Vice-Présidente du Conseil départemental
francoise.hamelin@eurelien.fr



CLAUDE TÉROUINARD
clau.terouinard@eurelien.fr

DREUX 1



FLORENCE HENRI
florence.henri@eurelien.fr



CHRISTOPHE LE DORVEN
christophe.ledorven@eurelien.fr

NOGENT-LE-ROTROU



PASCALLE DE SOUANCÉ
pascale.desouance@eurelien.fr



LUC LAMIRAULT
Vice-Président du Conseil départemental
Président de la Commission Finances, gestion publique et coopérations territoriales, usages numériques et innovants
luc.lamirault@eurelien.fr

CHARTRES 1



KARINE DORANGE
karine.dorange@eurelien.fr



DANIEL GUERET
daniel.gueret@eurelien.fr

DREUX 2



SYLVIE HONNEUR
sylvie.honneur@eurelien.fr



JACQUES LEMARE
Vice-Président du Conseil départemental
Président de la Commission Développement et équilibre des territoires, emploi et attractivité, déploiement du très haut débit
jacques.lemare@eurelien.fr

SAINT-LUBIN-DES-JONCHERETS



CHRISTELLE MINARD
christelle.minard@eurelien.fr



GÉRARD SOURISSEAU
Vice-Président du Conseil départemental
Président de la Commission Solidarités, santé publique et lien social
gerard.sourisseau@eurelien.fr

CHARTRES 2



ÉLISABETH FROMONT
Vice-Présidente du Conseil départemental
elisabeth.fromont@eurelien.fr



FRANCK MASSELUS
franck.masselus@eurelien.fr

ÉPERNON



ANNE BRACCO
anne.bracco@eurelien.fr



JEAN-NOËL MARIE
jean-noel.marie@eurelien.fr

VOVES



DELPHINE BRETON
delphine.breton@eurelien.fr



ALBÉRIC DE MONTGOLFIER
Président du Conseil départemental
president@eurelien.fr

15 SOIRÉES



RÉTRO

LES SOIRS DE WEEK-ENDS
À PARTIR DU 23 JUIN 2017

PARTIES DE CAMPAGNE



PIQUE NIKUES
À L'ANCIENNE



MUSICIENS, JEUX ET ACTIVITÉS
D'EPOQUE



7 LIEUX
D'EXCEPTION

CHARTRES / THIRON-GARDAIS
DREUX / MAINTENON
CHÂTEAUNEUF-EN-THYMERAIS
COURTALAIN / ILLIERS-COMBRAY

100 PLACES PAR SOIRÉE
RÉSERVATION : 02 37 84 01 16
www.partiesdecampagne.fr



Eure & Loir
CONSEIL DÉPARTEMENTAL

WWW.EURELIEN.FR