

MAGAZINE

EURÉLIEN

#36
AVRIL 2017

LE MAGAZINE DU CONSEIL DÉPARTEMENTAL D'EURE-ET-LOIR

DOSSIER

PRODUCTEURS TERRES D'EURE-ET-LOIR : QU'ONT-ILS DE PLUS ?

L'INTERVIEW

#14 > Céline et Julie lancent le
1^{er} « Escape Game » eurélien

TOUS CONNECTÉS !

#26 > Votre guide numérique
de la promenade

DÉCOUVERTES

#30 > Rock, rap et
reggae en Eure-et-Loir

Eure & Loir
CONSEIL DÉPARTEMENTAL

WWW.EURELIEN.FR

Photo : Les jardins d'imbermais à Marville-Moutiers-Brulé

Conception, direction de la communication du Conseil départemental d'Eure-et-Loir



LE DÉCLIC DU MOIS : DES MÉTIERS D'ART EN FÊTE

Les Journées Européennes des Métiers d'Art, organisées les 31 mars, 1^{er} et 2 avril derniers ont mis à l'honneur pas moins de 110 artistes et artisans d'art locaux, lors d'événements et de démonstrations grand public organisés dans tout l'Eure-et-Loir. Dix-huit artisans, comme Amandine Steck, maître verrier (ci-dessus) ont ainsi été accueillis à Épernon, au Hall des Prairiales. La Chambre de Métiers et de l'Artisanat d'Eure-et-Loir (CMA) met en valeur la qualité des productions locales dans des domaines très variés : fabricant de décors de spectacle, tapissier, photographe, modiste, restaurateur de poupées, mosaïste, horloger, fabricant de jeux, relieur, maître verrier... Au total, 349 artisans d'art et artistes sont répertoriés par la CMA, qui défend leurs intérêts en Eure-et-Loir et assure leur promotion à travers divers événements comme ces Journées Européennes ou Les Artisanales de Chartres.

Eurélien N°36 - Avril 2017 **Directeur de publication** Albéric de Montgolfier **Rédacteur en chef** Xavier Châtelain **Journaliste** Jérôme Perrot **Photographe** François Delaunay, Arnaud Lombard, Patrick Forget, Neo Asgard Photography, Plaine vue **Infographie** Sophie Auriède **Conception graphique** Efil communication **Mise en page** Direction de la communication - Laurent Langlois **Impression** Imprimerie Léonce Deprez **Distribution** Toutes boîtes aux lettres Distrib Services **Ont également participé à ce numéro** Cécile Figliuzzi, Rosine Coutau, Catherine Egasse, Aurélie Ménager, Domitille Levellard, Fabienne Sabourin, Nicolas de Raëmy, Adrien Robelet **Dépôt légal à parution** Numéro tiré à 209 000 exemplaires, N° ISSN : 1953-1044 **Téléphone rédaction** 02 37 20 12 30 **Erratum** les photographies de l'Eurélien numéro 35 et du mini-mag #02 ont été réalisées par Patrick Forget, Romain Segretain, Arnaud Lombard, Claude Desmoullins et François Delaunay.



Retrouvez le magazine Eurélien
sur **magazine.eurelien.fr**

Suivez notre actualité sur





MAGAZINE

EURÉLIEN

LE MAGAZINE BIMESTRIEL DU CONSEIL DÉPARTEMENTAL D'EURE-ET-LOIR

#36

AVRIL 2017

03 ÉDITO

04 DEUX MOIS EN BREF

06 ACTUS

Canton d'Anet : des routes pour remettre l'investissement au cœur des villages



10 BUDGET

Notre page spéciale

12 PARTENAIRE DES TERRITOIRES

14 L'INTERVIEW

16 ON @ME

17 EURÉLIEN / EURÉLIENNE

18 DOSSIER

Producteurs Terres d'Eure-et-Loir : qu'ont-ils de plus ?



25 EN CHIFFRES

26 TOUS CONNECTÉS !

28 INITIATIVES

Temps partagé : entreprises et salariés sont séduits par le GEPEP

29 COMMENT ÇA MARCHE ?

Découvrez le Pôle universitaire d'Eure-et-Loir

30 DÉCOUVERTES

L'Eure-et-Loir bat au rythme des musiques actuelles

32 AGENDA

34 PARTAGEONS NOS SOUVENIRS !

35 TRÉSORS D'ARCHIVES

36 #NOUSLESJEUNES

37 BIEN JOUÉ !

38 TRIBUNES

39 CONTACTEZ VOS ÉLUS

FAIRE ÉMERGER UNE AGRICULTURE DE BON SENS QUI PROFITE À TOUS



Albéric de Montgolfier

Président du Conseil départemental d'Eure-et-Loir

Le succès des productions « Terre d'Eure-et-Loir » est dû, sans aucun doute, à la demande croissante du consommateur de maîtriser plus largement les circuits et les méthodes de production, dans un souci d'assainir son alimentation ; mais aussi de participer à la redéfinition des rapports producteurs/consommateurs, en limitant le nombre des intermédiaires.

Cette préoccupation est largement portée par nos concitoyens, les producteurs, mais aussi les pouvoirs publics qui s'associent pour faire émerger une agriculture « de bon sens », en parallèle de la grande production – qui, si elle reste indispensable pour répondre à l'ensemble de la demande et aux réalités économiques diverses des ménages, n'en conduit pas moins parfois à des dérives regrettables pour la santé et on l'oublie pour l'équilibre des territoires.

Pour autant, la question qui se pose à nous est celle du niveau idoine d'intervention ?

Défions-nous tout d'abord des « oukases » idéologiques et démagogiques qui pratiquent « la politique du seuil » : 20% par-ci pour le « bio » ;

« LA TRANSFORMATION A COMMENCÉ, IL FAUT L'ENCOURAGER, L'ACCOMPAGNER ».

50% par-là pour l'agriculture locale ; 30% pour la fourniture issue des circuits courts ! Toutes ces notions ne se recouvrent pas et épousent mal la réalité locale. Les producteurs engagés dans ces démarches n'ont pas toujours les moyens d'ajuster concrètement l'offre à la demande. Quand ils sont cumulés, ces seuils sont parfois même incompatibles, sans compter les exigences sanitaires et qualitatives légitimement posées par le consommateur...

La transformation a commencé. Il faut seulement l'encourager, l'accompagner. Au travers des Ruralités d'avenir, comme avec le projet Terres d'Eure-et-Loir, nous avons fait ce choix. Le Département a toute sa place dans la coordination des acteurs susceptibles de construire le circuit-court.

En vous souhaitant une bonne lecture, et le régal des yeux avant celui à venir des papilles ✕

SANTÉ

« VIATRAJECTOIRE », UNE APPLICATION QUI SIMPLIFIE LA VIE DES SENIORS

Delphine Breton, Conseillère départementale du canton de Voves et Jacques Lemare, Conseiller départemental du canton de Dreux 2 ont présenté aux Euréliens l'outil informatique ViaTrajectoire, en compagnie de Denis Jelez de l'Agence Régionale de Santé. Une inscription unique sur Internet permet désormais aux personnes âgées, à leurs aidants, à leurs médecins et aux professionnels de santé de disposer d'un seul dossier d'admission, partout en France, au sein d'établissements d'hébergement de santé. Le suivi médical en est aussi grandement facilité.

sante-centre.fr/viatrajectoire


BOOSTEMPLOI

À LUISANT, LES ENTREPRENEURS RENCONTRENT LES DEMANDEURS D'EMPLOI

Le dernier forum de l'emploi organisé salle André-Malraux à Luisant, a rassemblé plus de 1000 visiteurs. Ils ont pu y rencontrer en direct de nombreux employeurs ayant des postes à pourvoir. L'entreprise Lahaye Transport de Nogent-le-Phaye participait pour la première fois à l'une de ces journées spéciales, organisées dans le cadre de « Boostemploi », le dispositif d'aide au retour à l'emploi du Conseil départemental. Au total, 150 offres étaient proposées. Rendez-vous page 37 pour découvrir les dates des prochains rendez-vous.

INDUSTRIE

UNE NOUVELLE CHAÎNE DE MONTAGE POUR LE THERMOMIX

Séduite par les travailleurs qualifiés d'Eure-et-Loir, la société Vorwerk a inauguré une nouvelle chaîne de montage dans son usine de Cloyes-les-Trois-Rivières, et annoncé de nouvelles embauches. Un million d'exemplaires du célèbre robot Thermomix est produit sur le site eurélien chaque année. L'entreprise familiale allemande fait confiance au « made in France » depuis 1972, date de son implantation dans le département.



BONNEVALAIS

SPORT ET LOISIRS :
PLONGEZ DANS L'OCÉANIDE !

Économe en énergie, moderne, polyvalent : le nouveau centre aquatique de la Communauté de communes du Bonnevalais, a ouvert ses portes mi-février. Le coût total de cet équipement est de 8,6 millions d'euros, dont 570 000 euros à la charge du Conseil départemental. L'engouement des visiteurs durant ces premières semaines laisse augurer du meilleur pour l'Océanide, dont l'objectif affiché en termes de fréquentation est de 80 000 entrées annuelles. Les élèves des 21 communes environnantes sont aussi attendus pour les cours de natation.

Chaque semaine, de nombreuses activités sont proposées par la structure : aquagym, aquabike, trampoline et zumba. Des cours de plongée, natation sportive, nage avec palmes, water-polo et canoë-kayak sont en outre assurés par les clubs sportifs, à raison de 40 heures par semaine.

L'Océanide, 112 rue de Chartres, 28800 Bonneval.

Renseignements : 02 37 44 67 40.

↳ oceanide-du-bonnevalais.fr



MOBILITÉ

DREUX RÉINVENTE SA GARE
ROUTIÈRE ET FERROVIAIRE

Train, bus, car, taxi, vélo ou piéton : l'épicentre des transports de la ville de Dreux, utilisé quotidiennement par des milliers d'usagers s'appelle désormais « Pôle multimodal de l'Agglo ». Après neuf mois de travaux, la partie « gare routière » du pôle est désormais plus grande et plus pratique : quais sécurisés, places assises, accès facilité pour les personnes à mobilité réduite... Une rénovation cruciale, à laquelle le Département a participé à hauteur de 450 000 €. Cette opération de modernisation rentre dans le cadre d'un vaste chantier de rénovation du quartier de la gare, qui comportera notamment un nouveau parking, et sera achevé d'ici 2020.


CANTON D'ANET

« DES ROUTES POUR REMETTRE L'INVESTISSEMENT AU CŒUR DES VILLAGES »

Le Conseil départemental entreprend d'importants travaux d'aménagement de la route départementale 933, fréquentée par de nombreux véhicules. Les élus du canton d'Anet, Évelyne Lefebvre et Francis Pecquenard, détaillent cette opération d'envergure.

Longue de treize kilomètres, empruntée par 5 000 véhicules par jour en moyenne, la route départementale 933 est un axe de trafic important qui traverse, des Yvelines vers l'Eure, quatre villages de la vallée de la Vesgre : Saint-Lubin-de-la-Haye, Berchères-sur-Vesgre, Oulins et La Chaussée-d'Ivry. Compte tenu de la densité de la circulation et des risques encourus par les piétons ou les cyclistes, la mise en place d'itinéraires de contournement avait été évoquée. « *Considérant le coût de la construction de pareilles routes pour chacune des communes, l'impact environnemental et le risque de désertification des communes, il a été décidé, en concertation avec les élus locaux, de valoriser les infrastructures existantes* », explique Evelyne Lefebvre, Conseillère départementale du canton d'Anet.

D'importants travaux d'aménagements visant à sécuriser le tracé actuel, à élargir

les trottoirs, à modérer les vitesses pratiquées par les véhicules ont débuté en 2013.

Une dernière tranche de travaux reste à réaliser

Le coût global est de 5,5 millions d'euros : 3,5 millions à la charge des communes, 2 millions à la charge du Département. Une dernière tranche de travaux reste à réaliser sur 2017 et 2018.

« *Les aménagements routiers et paysagers, tout au long de l'itinéraire, sont l'occasion de remettre l'investissement au cœur de*

chaque village. C'est une nécessité pour préserver la vie en milieu rural », souligne Francis Pecquenard, Conseiller départemental du canton d'Anet et maire de La Chaussée-d'Ivry. Le premier magistrat de la commune se félicite de la vie retrouvée dans son cœur de ville, grâce au local rénové et loué par la mairie qui héberge une boulangerie. « *Il faut redonner envie aux gens de se promener en cœur de ville et d'emprunter les passages piétons, sans mettre de côté la sécurité* » ✕

UN DISPOSITIF BIENTÔT DÉCLINÉ

Sécuriser les traverses d'agglomération plutôt que construire des voies de contournement ? C'est une démarche, en matière de travaux routiers, à la fois plus économique et plus respectueuse de l'environnement. Elle sied aussi particulièrement au maintien de l'activité en milieu rural. « *Dévier, c'est supprimer la vie dans les villages* », rappelle Francis Pecquenard, Conseiller départemental et Vice-Président de la Commission Infrastructures et mobilité. Ce type d'opération qui maintient l'investissement en cœur de ville sera vraisemblablement renouvelé pour valoriser d'autres itinéraires d'Eure-et-Loir.

APRÈS LE « FABULEUX NOËL »

CHÂTEAUDUN VA VIVRE SA GRANDE ÉPOPÉE

Riches de leur succès, l'équipe du « Fabuleux Noël du Château de Maintenon », prépare un nouveau spectacle mêlant féerie et patrimoine local, cette fois-ci celui du Dunois. Réservez vite vos places pour les 16, 17 et 18 juin !



Les voyages dans le temps continuent en Eure-et-Loir. Après le conte d'hiver de Maintenon, qui transporte les spectateurs au XVII^e siècle depuis deux ans déjà, place à Châteaudun et au XV^e siècle. Ce conte d'été, nommé « La Grande Épopée », sera donc le deuxième grand spectacle historique d'Eure-et-Loir. Quelque 300 volontaires, sur scène et en coulisse, sont déjà à pied d'œuvre pour créer un univers féérique pour toute la famille.

Rendez-vous au château de Châteaudun pour découvrir en exclusivité cette fresque épique à travers le personnage de Jean de Dunois, propriétaire de l'édifice et compagnon d'armes de Jeanne d'Arc. « *Le public pousse des portes et en voyageant à travers le château, il voyage à travers l'histoire d'un siècle riche en péripéties : la Guerre de Cent Ans, le sacre de Charles VII...* », détaille le metteur en scène Charles Mollet. Rendez-vous pour une heure en immersion dans l'histoire du siècle et dans les lieux emblématiques du château ✕

Nombre de places limité, réservez sans attendre sur lagrandeepopee.com ou par téléphone : 02 37 84 01 18. Tarif adulte 15€, enfants 8€, gratuit pour les moins de 6 ans. Admissions tous les quarts d'heure de 9 à 23h.

18 SOIRÉES EXCEPTIONNELLES

PARTIES DE CAMPAGNE : DÎNEZ SUR L'HERBE DANS UNE AMBIANCE 1900 !

Aux quatre coins d'Eure-et-Loir, de Thiron-Gardais à Châtillon-en-Dunois en passant par Illiers-Combray, Dreux ou Chartres, les plus beaux jardins du département s'enchantent le temps de quelques soirées d'été hors du temps.

Autour d'un pique-nique à l'ancienne, dans un décor raffiné et animé par musiciens et acteurs, l'équipe à l'origine du « Fabuleux Noël du Château de Maintenon » concocte pour ses hôtes des soirées romantiques riches en animations.

Nappes à carreau, champagne, tapis persan, lanternes volantes, jeux de croquet, contes et musique... Un univers où les adultes s'évadent et les enfants s'amuse dans quelques jeux spécifiquement conçus pour eux. Une soirée comme le songe d'une nuit d'été.

Découvrez le calendrier des soirées et réservez sur :

03 37 84 01 16 ✕

↳ partiesdecampagne.fr

PÔLE ENFANCE ADOLESCENCE LES JEUNES EN VISITE DANS UN JOURNAL

Sept jeunes usagers de l'accueil de jour ont visité les locaux du journal l'Echo Républicain, afin de découvrir les secrets de fabrication du quotidien eurélien. Une visite qui s'est déroulée dans le cadre d'une nouvelle activité proposée par les éducateurs du Centre départemental de l'Enfance (CDE) : la rédaction d'un magazine interne baptisé *Komds l'journal*. « Deux exemplaires sont déjà parus. Cela permet aux jeunes d'interroger leur rapport à l'info et de faire partager leurs passions aux autres », explique Arnaud Escroignard, directeur du CDE.



PERCHE BIENTÔT UN GUIDE DU ROUTARD

En 2018, une édition du célèbre guide touristique sera consacrée au Perche eurélien, ornaïs, sarthois et vendômois et au Parc du Perche. Une nouvelle qui vient souligner la hausse, d'année en année, de la fréquentation touristique dans le département d'Eure-et-Loir.


CANTON DE DREUX-1

TERRAINS À BÂTIR, JARDIN PUBLIC... LA FONDERIE DE SAULNIÈRES RENÂÎT

Ce site industriel créé en 1889 a longtemps marqué l'économie et l'histoire locale. L'Agglo du Pays de Dreux a mené durant une décennie un nécessaire travail de réhabilitation, afin de transformer cette friche en « espaces à vivre » : terrains constructibles, jardin public aménagé...

Située à 20 minutes de Dreux et à 10 minutes de Châteauneuf-en-Thymerais, la commune de Saulnières voit l'aboutissement d'un projet d'aménagement communal d'envergure. La réhabilitation de la friche industrielle de Saulnières embellit non seulement son centre-bourg, de la rue de la Mairie à la place de la Résistance, mais aussi l'ensemble de la vallée. Six hectares de l'ancienne friche, située en cœur de ville ont été requalifiés et entièrement aménagés.

Sur le site, l'esprit du XIX^e siècle perdure

L'objectif ? La naissance d'un jardin public conçu spécialement pour le site et de deux hectares de terrains constructibles, clé en main. Le Département d'Eure-et-Loir a contribué au projet avec plus de 50 000 € investis dans une aide à la commune de Saulnières, dans des travaux de chaussée mais aussi de réfection d'un pont.

Dix-sept terrains pour bâtir de futures maisons sont toujours disponibles, de 464 à 1215 mètres carrés, au sein d'un aménagement paysager de qualité.

L'Agglo du Pays de Dreux commercialise également plusieurs maisons anciennes à rénover. L'emplacement est idéal : les écoles maternelles et élémentaires se situent à proximité ainsi que la mairie et le jardin public créé pour l'occasion. L'esprit du site industriel du XIX^e siècle demeure grâce à la sauvegarde d'éléments architecturaux de l'ancienne fonderie. D'anciens bâtiments au cœur du parc sont aussi en cours de réhabilitation. Spécialisées à l'origine dans la production de pièces en fonte pour l'agriculture, les « Fonderies Techniques de Saulnières » se rappelleront aux habitants et aux promeneurs dans les colonnes, les poutres, les casiers, ou la cage de l'ancien ascenseur.

La fonderie se dote également d'un jardin sur mesure, dont les grandes allées donneront envie aux marcheurs de flâner, avant une halte à l'ancien atelier de pein-

ture, niché au bord de la Blaise. Le Syndicat Intercommunal de la Vallée de la Blaise (SIVB) a par ailleurs réalisé des travaux au fil de l'eau afin de ramener la rivière dans son cours naturel et de rendre ses berges plus agréables. La promenade ne se termine pas là : en empruntant la passerelle mise en place, on pourra rejoindre directement le chemin de grande randonnée qui sera dévié pour l'occasion.

Acquérir un terrain

17 terrains sont toujours disponibles, de 40 000 à 62 000 euros TTC. Le prix inclut un portail posé, la clôture sur rue et celle à l'arrière des parcelles, une haie végétale, une boîte aux lettres, l'eau, l'assainissement, le gaz, l'électricité et le téléphone en limite de parcelle.

Contact : Corinne Augier à l'Agglo du Pays de Dreux au 02 37 64 82 58
ou c.augier@dreux-agglomeration.fr ✕
↳ <http://bit.ly/2mPXDz5> ✕

EVENEMENT

GÎTES, CHAMBRES D'HÔTES : PARTICIPEZ AU CONCOURS « LA PLUME DORT » !

Votre hébergement touristique en Eure-et-Loir existe depuis deux ans ou moins ? Inscrivez-vous à notre concours avant le 12 mai et remportez le trophée des gîtes et chambres d'hôtes du Conseil départemental d'Eure-et-Loir ! Nos trois vainqueurs seront désignés le 8 juin par un jury de professionnels.

L'Eure-et-Loir, année après année, attire de plus en plus de visiteurs grâce à la beauté de ses monuments, la variété de ses paysages et de ses excursions en pleine nature...

En 2015, plus d'un million de nuitées marchandes* ont été réservées. Le nombre de nouveaux projets de gîtes et de chambres d'hôtes constitue également un indicateur de la bonne santé du secteur touristique dans le département. Avec près d'une centaine de projets lancés chaque année, l'Eure-et-Loir montre son dynamisme. C'est justement pour soutenir et encourager ce dernier, que le Conseil départemental d'Eure-et-Loir organise le concours de « La Plume Dort » récompensant le meilleur gîte ou la meilleure chambre d'hôtes.

Propriétaires de gîtes, meublés ou chambres d'hôtes depuis deux ans ou moins, vous avez jusqu'au 12 mai 2017 pour

nous adresser votre dossier (voir ci-dessous). Le concours s'adresse aussi bien aux particuliers qu'aux collectivités.

Pour gagner ? Originalité, inventivité et qualité de service

Le jury « La Plume Dort » désignera après délibération ses trois hébergements coup de cœur. Il est composé des Conseillers départementaux Claude Térrouinard (Président de l'Agence de Développement et de Réservation Touristiques) et Christelle Minard (Vice-présidente de l'ADRT), de Dominique Guilleux, Président de l'ADRT et du rédacteur en chef de l'Echo Républicain Éric Moine. Les récompenses (voir ci-contre) seront décernées à trois lieux de villégiature euréliens ✕

*(source : ADRT – Le Tourisme en Eure-et-Loir, indicateurs 2015 et perspectives)



UNE VIDÉO PROMO POUR LES GAGNANTS

Un film à usage promotionnel sera tourné dans l'hébergement touristique des trois vainqueurs et diffusé sur les réseaux sociaux. Il permettra aux vainqueurs de capter une nouvelle clientèle sur Internet. La réalisation de ces vidéos sera assurée entre juin et septembre par l'agence Art Visual Studio basée à Lucé. Une projection en avant-première sera organisée pour nos grands gagnants. Chaque vainqueur repartira aussi avec un trophée « La Plume Dort » et un diplôme.

↳ artvisualstudio.fr

COMMENT PARTICIPER ?

Il suffit de nous envoyer par mail à communication@eurelien.fr avant le 12 mai 2017 un dossier composé des éléments suivants :

- Nom, prénom, âge du/des propriétaires
- Lieu précis où est situé le logement
- Photos de l'intérieur et de l'extérieur
- Date de mise en location de l'hébergement touristique
- Site(s) Internet(s)/réseaux sociaux où l'on peut réserver le logement
- Répondez aux questions suivantes :

1/ Votre gîte : son histoire

Ecrire quelques lignes motivées sur l'histoire et la naissance de votre gîte ou de la chambre d'hôte.

2/ Charme et authenticité

Envoyez des photos intérieures et extérieures de votre gîte ou chambre d'hôte qui permettra au jury d'apprécier le charme et l'authenticité de l'hébergement.

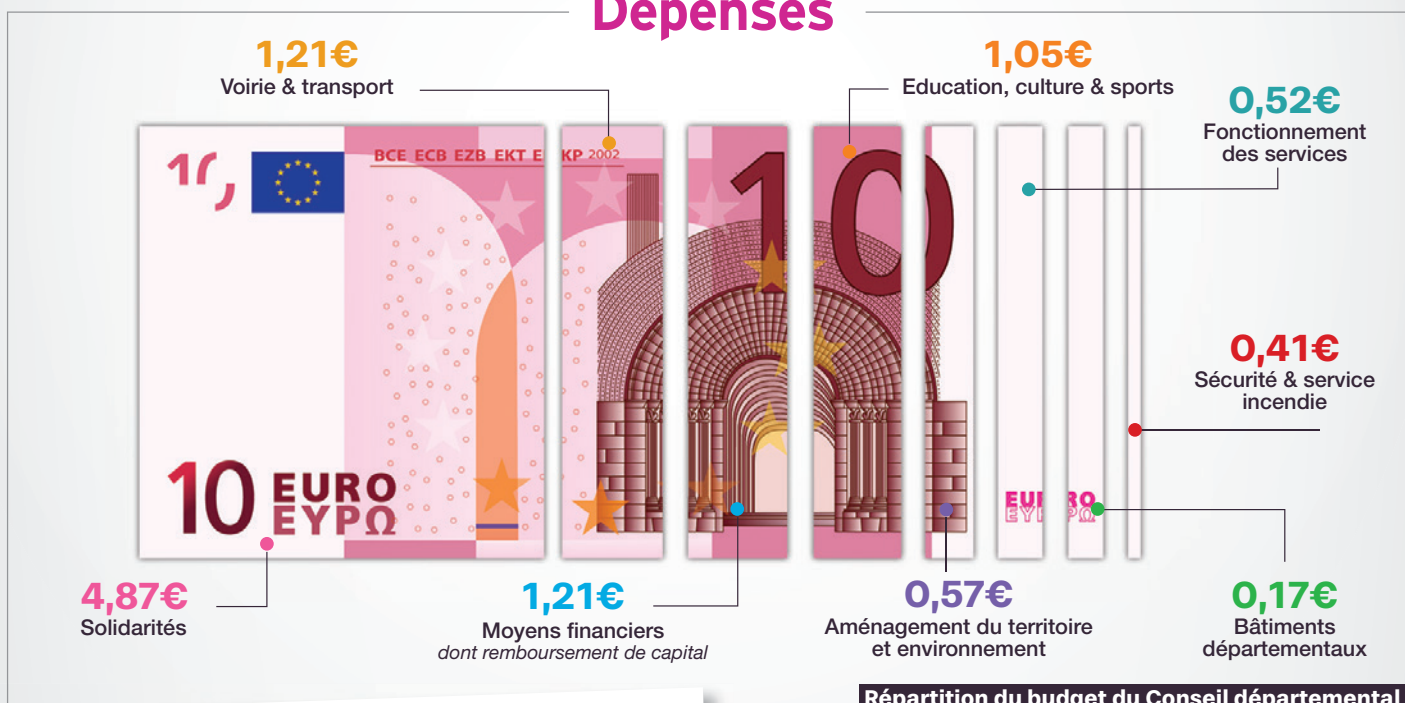
3/ Petites attentions

Faite nous part des petites attentions que vous proposez à vos clients, ce « petit plus » qui fait que le visiteur gardera un souvenir de son séjour dans votre hébergement. Et qui sait, peut-être lui donnera envie de revenir ?

Budget 2017 : DES INVESTISSEMENTS À LA HAUSSE POUR TOUS LES EURÉLIENS

496M d'€

inscrits au budget primitif 2017
lors du vote du lundi 27 mars



Le Département

poursuit ses actions et services aux habitants :



Budget

En hausse par rapport à 2016 (+0,6%)



Fiscabilité stable

le taux appliqué par le Département sur la taxe foncière sur les propriétés bâties reste inchangé à 20,22%



Solidarité

Près de la moitié du budget consacrée à la prise en charge de la dépendance, du handicap, de l'aide à l'enfance et du versement du RSA



Avec 135M d'€, les dépenses d'investissements s'accroissent de 2,1% par rapport à 2016.

La collectivité investit prioritairement sur :

- le développement du réseau routier (17,7%),
- l'éducation et l'enseignement (17%),
- l'aménagement du territoire (15,2%), notamment à travers le déploiement numérique.

(Les 135 M d'€ comprennent 23 M d'€ pour le remboursement du capital des emprunts et 29 M d'€ pour d'éventuelles opérations de réaménagement de la dette.)

Eure & Loir
CONSEIL DÉPARTEMENTAL

WWW.EURELIEN.FR

1^{ère} édition



GRANDE FÊTE *de la* SAINT-HONORÉ MAINTENON

21 MAI 2017

Conception : Direction de la communication du Conseil départemental d'Eure-et-Loir et Andarosa



Place du marché couvert
MAINTENON

Inauguration de la Fête du Pain, déjeuners gourmands, animations pour enfants, animations musicales, rencontres ...



Grande Fête de la Saint-Honoré

Eure & Loir
CONSEIL DÉPARTEMENTAL

WWW.EURELIEN.FR



C'EST FAIT !



LA CHAUSSÉE-D'IVRY LES TRAVAUX DE RÉNOVATION DE L'ÉGLISE SAINT-BLAISE

Le Conseil départemental d'Eure-et-Loir participe aux travaux de rénovation de l'Église Saint-Blaise de La Chaussée-d'Ivry. Pour cette opération, dont le coût est estimé à 352 000 €, une subvention de 110 000 € a été accordée à la commune. Les travaux, qui concernent notamment la toiture, la charpente ou encore la ferronnerie, devraient durer environ six mois. Ce chantier mobilise cinq corps de métiers différents à travers des entreprises spécialisées dans la rénovation de monuments historiques.



MAINTENON LE COLLÈGE JEAN-RACINE FAIT PEAU NEUVE

Dans le cadre de sa politique de modernisation des établissements scolaires, l'Assemblée départementale a engagé des travaux de rénovation de l'établissement, depuis l'été 2016, pour un montant global de 4 800 000 €. Les travaux, qui devraient être terminés en septembre 2017, intègrent la réimplantation de la dépose cars, la création d'un parvis d'accueil avec auvent, l'accessibilité PMR, la rénovation des salles non traitées en 1^{ère} phase avec possibilité d'augmenter la capacité d'accueil à 700 collégiens et la suppression des deux bâtiments préfabriqués.

ÇA SE PASSE PRÈS DE CHEZ VOUS

CHÉRISY

10 305 € ont été octroyés à l'association « Aventure et vous » pour le développement de spectacles équestres.

NOGENT-LE-ROTROU

Une subvention de 4 840 € a été votée au collège privé Delfeuille, par l'Assemblée départementale, pour financer des travaux de câblage et soutenir un projet théâtre. Dame.

CHATEAUDUN

Dans le cadre des travaux de rénovation technique du théâtre municipal de la commune de Châteaudun, le Conseil départemental d'Eure-et-Loir a attribué une subvention de 82 547 €.





PIERRES

L'Assemblée départementale subventionne à hauteur de **28 231,20 €** les travaux réalisés par la commune de Pierres comprenant la construction de trottoirs revêtus et de plateaux surélevés.

BARJOUVILLE

Pour les travaux d'aménagement au carrefour des routes 339 et 339/7 réalisés par la commune de Barjouville, le Conseil départemental a voté une enveloppe de **5 250 €**.

GOMMERVILLE

Dans le cadre d'une Opération programmée d'amélioration de l'habitat (OPAH) dans le canton de Voves, une habitante de Gommerville obtient une subvention de **750 €** pour les travaux d'isolation thermique de son logement.

CANTON EXPRESS

DISPOSITIF INONDATIONS

Dans le cadre du dispositif « inondations 2016 » adopté par l'Assemblée départementale le 17 octobre 2016, suite aux conséquences des inondations des mois de mai et juin 2016, le Département attribue 6 631,26 € aux cantons d'Auneau et Épernon.

TRAVAUX DE RÉHABILITATION DU FORAGE DU DOMAINE DE LA SAUSSAYE

Pour la réhabilitation du forage du domaine de la Saussaye, qui est actuellement exploité pour les besoins d'irrigation de la collectivité, le Département d'Eure-et-Loir a voté une enveloppe de 5 893,92 € pour Chartres Métropole qui réalise les travaux.

REDISTRIBUTION DES CERTIFICATS D'ÉCONOMIE D'ÉNERGIE DANS LE CADRE DU PROGRAMME «HABITER MIEUX»

Conformément au Contrat Local d'Engagement de lutte contre la précarité énergétique le Conseil départemental d'Eure-et-Loir a octroyé des subventions sur plusieurs zones du territoire pour un montant total de 5 548,67 €.

PLAN SANTÉ 28 : AIDES AUX DÉPLACEMENTS

En lien avec sa politique prioritaire visant à faciliter l'installation des professionnels de santé, le Conseil départemental s'est engagé dans la mise en œuvre d'un programme spécifique, le Plan santé 28. Dans ce cadre, une allocation de 287 € a été attribuée à un étudiant en masso-kinésithérapie.

UN NOUVEAU SITE INTERNET ET DES TABLETTES POUR L'AGGLO DU PAYS DE DREUX

Une subvention de 10 000 € a été octroyée à l'Agglo de Dreux pour la réalisation du site internet de l'Office de Tourisme et l'acquisition de tablettes numériques.



CÉLINE ET JULIE : « NOUS VOULIONS IMPLANter L'ESCAPE GAME EN EURE-ET-LOIR »

Les Drouaises Céline Ribeiro, 26 ans et Julie Toussaint, 24 ans sont de jeunes cheffes d'entreprise. Elles croient dur comme fer à leur «Escape Game », premier du genre en Eure-et-Loir, qu'elles ont ouvert à Nogent-le-Phaye près de Chartres, en novembre 2016. Un loisir déjà très prisé par les Euréliens, qui vient étoffer l'offre de divertissement du département.

L'« Escape Game », c'est quoi ?

Julie : Un divertissement d'un genre nouveau. Les participants, de 3 à 8, sont enfermés dans une salle et disposent d'une heure pour tenter de s'en échapper en équipe. Pour cela, ils doivent fouiller les lieux et résoudre toute une série d'énigmes qui rentrent dans le cadre d'un scénario.

Céline : Nos joueurs ont d'ailleurs le choix entre deux histoires différentes : visiter un manoir dont ils ont hérité et qui renferme visiblement de terribles secrets ; ou bien une mission d'infiltration, où en tant qu'agents secrets français, ils doivent récupérer les documents compromettants d'un journaliste trop curieux. Dans le futur, on a l'intention de proposer un troisième scénario !

Pouvez-vous nous en dire plus sur vous ?

Julie : J'ai d'abord fait des études en comptabilité et gestion, puis un master Tourisme et Hôtellerie. Avec Céline, nous sommes toutes les deux de Dreux et on s'est ren-

contrées par le biais d'amis communs il y a sept ans.

Céline : Après des études dans la vente, je suis devenue maître d'hôtel indépendante pour les séminaires, les mariages...

Pourquoi se lancer dans un tel projet ?

Julie : On a découvert le concept de l'Escape Game à Paris il y a environ deux ans et depuis, l'idée d'en créer un nous trottait dans la tête. J'ai refusé un emploi à Paris pour me lancer dans cette aventure avec Céline. On s'est implantées ici avec une réelle volonté de diversifier l'offre de loisirs en amenant ce concept en Eure-et-Loir. C'est trop facile de dire qu'il n'y a rien à faire dans le département si personne ne s'investit dans des projets ici.

Céline : Mon secteur d'activité était en berne, j'ai donc tout de suite dit oui à Julie pour ouvrir un Escape Game. Si ce n'avait pas été nous qui l'avions ouvert, quelqu'un d'autre l'aurait fait. C'était vraiment le bon moment.

Lancer sa propre entreprise, était-ce dur ?

Céline : Que ce soit pour la banque, les normes de sécurité, les locaux ou les travaux, rien ne s'est déroulé comme nous l'avions prévu. Mais nous n'avons jamais lâché. Et les premiers retours des clients nous donnent raison. Nous affichons généralement complet pour les vacances et les week-ends. Il nous reste à développer l'activité en semaine avec les team-building pour les entreprises.

Julie : Lorsqu'on monte un projet soi-même, on n'a pas d'autre choix que d'y croire ! Quand on voit que nous avons des clients de tout l'Eure-et-Loir, de la région parisienne, et de plus loin parfois, cela nous donne confiance pour la suite.

Escape Yourself Chartres, loisir à découvrir à partir de 10 ans accompagné.

2 route de Gasville, ZA Mondétour
Le Bois Paris, à Nogent-Le-Phaye

[f escapeyourselfchartres](https://www.escapeyourselfchartres.com) x

Le plus grand événement au monde
de mise en lumière du patrimoine

CHARTRES

en lumières®

DU 8 AVRIL
AU 7 OCTOBRE

183
NUITS
DE LUMIÈRE

24
SITES
ILLUMINÉS
TOUS LES SOIRS

13
MILLIONS
DE VISITEURS*
et vous!



#chartresenlumieres | www.chartresenlumieres.com



C'est Chartres!

* Chiffre depuis le lancement de l'événement en 2003. © Conception graphique : Ville de Chartres. Producteur de spectacles 2-1061606. Diffuseur de spectacles 3-1061607.



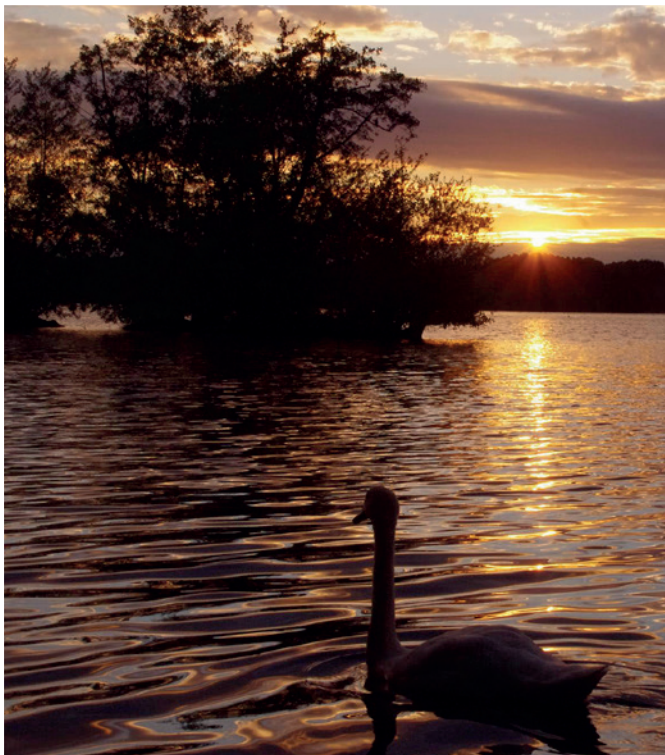
Partagez vos photos !

Voici les photos les plus appréciées des internautes.
 Vous vous sentez l'âme d'un photographe ? Partagez vos plus belles images, elles figureront peut-être dans l'un de nos prochains numéros.

Surveillez le lancement du prochain concours sur notre page **f** [eurelien](#)

© Daniel Jorry - Mezières-Ecluzelles

325 j'aime



© Cricri Marzolf - La Ferté-Vidame

252 j'aime



© Armelle Philippe - Coudreceau

212 j'aime



© Isa Le Sant - Luisant

181 j'aime





THIERRY, D'ART ET DE MÉTAL

Depuis trois décennies, Thierry Duchesne explore l'art de la sculpture, de l'illustration et du mobilier dans son atelier de Fresnay-l'Évêque (canton de Voves). Son retour dans la commune de sa famille maternelle a permis de sauver un bâtiment des années 1910 : l'ancienne laiterie du village où il s'est établi. Parfois, le plasticien mélange ses trois disciplines de prédilection avec un goût prononcé pour le travail des métaux. Sa création « Le grand baroque », un fauteuil en fer forgé, lui a valu le prix départemental des Métiers d'Art en 2016, remis par la Chambre des Métiers et de l'Artisanat. Le sculpteur-illustrateur a ensuite remporté le Prix spécial du jury du Concours régional des métiers d'art. En octobre 2017, il présentera ses créations en tant que vainqueur invité aux Artisanales de Chartres.

↳ duchesne-duchesne-et-fils.com



PRODUCTEURS TERRES D'EURE-ET-LOIR : QU'ONT-ILS DE PLUS ?

Chartres, Beauce, Dunois, Drouais et Perche sont unis sous la bannière d'un art de vivre de qualité : celui des produits du terroir eurélien. Derrière la marque aux cinq drapeaux de la Chambre d'agriculture d'Eure-et-Loir, un nombre d'adhérents et une renommée en progression constante. Le secret ? L'exigence de qualité et de proximité à laquelle ceux et celles qui rejoignent le réseau s'engagent.

Laurent Clément, chef de cuisine au 11, Cours Gabriel, à Chartres, est un adepte des produits Terres d'Eure-et-Loir. Il visite ici la production de fleurs comestibles.



ibles de Virginie Bouchard.



Laurent Delatouche, Terre d'Eure-et-Loir Producteur de légumes secs à Corancez a rejoint la marque Terres d'Eure-et-Loir.

DES MÉDAILLÉS AU SALON DE L'AGRICULTURE

Plusieurs producteurs fermiers du département se sont distingués au Salon international de l'agriculture 2017. Au dernier concours général agricole, une médaille d'or a été attribuée à la SAS Ronsard pour son poulet fermier à pattes bleues, ainsi qu'à la bière Eurélienne Triple, produite par Vincent Crosnier, à Sours ; deux médailles d'argent ont été décernées au cidre bouché fermier brut de Francis Vallée, producteur à Nogent-le-Rotrou ; et au fromage Perche cendré de Laure Poirier, de Mézières-en-Drouais.



La marque locale des produits du terroir fête ses 15 ans cette année. Créée par la Chambre d'agriculture d'Eure-et-Loir avec le partenariat du Conseil départemental, Terres d'Eure-et-Loir s'est fixée deux objectifs : développer et valoriser les productions agricoles et artisanales locales ; mais aussi en promouvoir l'image et l'identité. De la bière aux jus de fruits, des légumes secs aux paniers maraîchers, en passant par la viande, le fromage, l'huile de colza ou la confiture... Les produits estampillés Terres d'Eure-et-Loir se sont multipliés au fil des ans dans les assiettes des gourmands, des connaisseurs du territoire, et des restaurateurs.

Les producteurs animent des événements

Des victuailles estampillées « E & L » qui s'affichent aussi sur Internet, dans les supports de communication de la marque et lors d'événements publics auxquels les producteurs participent tout au long de l'année : Salon international de l'agricul-

ture, Marché « Je Croqu'Eurélien », Artisanales de Chartres, manifestations d'associations locales. La visibilité de Terres d'Eure-et-Loir est garantie par ce volet événementiel. Permettant d'identifier immédiatement que l'on achète eurélien, la marque aux cinq drapeaux ne se limite pas à la bonne chère : son logo caractéristique orne aussi la spiruline de Beauce, les litières et paillis de jardin à base de miscanthus ou les sapins de Noël.

En 2016, quarante nouvelles références ont été ajoutées au catalogue de la marque. Parmi les nouveautés, quelques surprises comme des truffes, des œufs de caille, du pain d'épice ou du quinoa. « Avec une simple marque, nous avons réussi à mettre en réseau toute une filière, répondre à une

« LA VENTE DIRECTE ET LES CIRCUITS COURTS RÉPONDENT À DES ATTENTES SOCIÉTALES DES EURÉLIENS. »

MUSCLER LES CIRCUITS COURTS

« La filière des circuits courts, de la fourche à la fourchette, a un impact réel sur l'économie de l'Eure-et-Loir », rappelle **Éric Thirouin**, président de la Chambre d'Agriculture. Le Département soutient plusieurs projets visant à densifier le réseau de production et de distribution locale. Le Conseil départemental et les autres collectivités locales réfléchissent actuellement à la création d'une plateforme « Agrilocal » visant à mettre en relation producteurs et acheteurs, qu'ils soient privés ou publics. Les produits Terres d'Eure-et-Loir pourraient être servis dans les cantines des lycées et des collèges. Dans le cadre du dispositif d'aides du fonds européen en matière agricole (FEADER), de 5000 à 10 000 € sont aussi alloués à chaque projet de transformation et/ou de commercialisation des produits des exploitations agricoles.

Le prochain appel d'offres du FEADER se termine le 10 juillet.
Plus d'infos : **Sophie Toudy-Clément**
au 02 37 88 08 55.

attente des consommateurs, mais aussi permis à des producteurs de se diversifier et à d'autres de se lancer », s'enthousiasme **Éric Thirouin**, Président de la Chambre d'Agriculture d'Eure-et-Loir. « La vente directe et les circuits courts, eux, répondent à des attentes sociétales des Euréliens : consommer local et plus écologique », souligne le Président.

Des contrôles réalisés par un organisme indépendant depuis deux ans

Derrière le succès de la marque, qui dépassera cette année la barre des 100 adhérents, c'est une adhésion de ses membres à des critères et des valeurs. Elle crée un lien de confiance avec le consommateur : provenance des produits, savoir-faire, soutien au patrimoine gastronomique et culinaire territorial... « Notre charte est une base commune pour tous les adhérents », résume **Aurélie Toutain**, chargée de projets en diversification et

YOLANDE MOREAU

Productrice de fromages de chèvre « Capri'Perche » à Frétigny (canton de Nogent-le-Rotrou)

« Nous faisons de la vente directe depuis 31 ans avec mon compagnon **Jean-Pierre**. La Chambre d'Agriculture est venue nous chercher aux débuts de Terres d'Eure-et-Loir pour lancer la marque. Nous avons rencontré beaucoup d'autres producteurs par ce biais. Le fait d'être répertoriés nous a beaucoup aidés. L'Eure-et-Loir, ce n'est pas que des céréales. C'est aussi des produits transformés comme le fromage et beaucoup de consommateurs l'ont découvert. Je nous revois à l'époque place Marceau à Chartres, avec nos fromages... Aujourd'hui, il y a un regain d'intérêt pour les produits locaux. Nous produisons désormais par exemple le Trèfle du Perche avec neuf autres producteurs du grand territoire du Perche. Un fromage de lait de chèvre cendré à la texture fine et en forme de trèfle à quatre feuilles. »



DIDIER GRANDVILLAIN

producteur de volailles à Orgères-en-Beauce (canton de Voves)

« La marque a permis de fédérer les producteurs entre eux, ce qui est primordial. C'est le consommateur qui est gagnant aujourd'hui car on retrouve la marque Terres d'Eure-et-Loir pour de nombreux types de produits. La marque s'est d'ailleurs développée en même temps que mon entreprise : nous figurons parmi les dix premiers producteurs à avoir adhéré, et cela m'a apporté petit à petit une grosse notoriété. Les volailles Grandvillain, nourries exclusivement avec des produits de la ferme, sont montées en puissance au fil des années. Nous produisons désormais 1500 volatiles par semaine. Depuis le début de l'année, nous fournissons l'établissement du

chef **Guy Savoy**, qui vient d'être élu meilleur restaurant du monde. Cette consécration ne serait jamais arrivée sans l'adhésion Terres d'Eure-et-Loir qui a été une étape déterminante. »

Lire suite page 22 →



Pascal Coeurjoly, de la ferme des Champarts à Villiers-Saint-Orien, produit du foie gras, des confits et des rillettes d'oie.

→ Suite et fin de la page 20

circuits courts à la Chambre d'agriculture d'Eure-et-Loir. « Des audits de contrôle sont réalisés par un organisme indépendant depuis deux ans », poursuit-elle. Une garantie supplémentaire de l'authenticité et du sérieux des produits de terroir eurélien. L'année dernière, 10 nouveaux agriculteurs et artisans du département ont rejoint Terres d'Eure-et-Loir. « Pour répondre aux demandes d'adhésion, nous organisons deux commissions d'attribution par an, en mai et en décembre », détaille Aurélie Toutain. « Je reçois chaque producteur qui le souhaite, mais plusieurs conditions sont indispensables pour effectuer une demande d'adhésion : les produits doivent par exemple être commercialisés en vente directe ou circuit court et porter le nom du producteur ».

Les membres adhérents s'engagent aussi à participer à une manifestation de découverte de leurs produits au mini-

mum une fois par an. Leur siège social doit être en outre situé en Eure-et-Loir, et au moins 50 % des ingrédients du produit fini doivent provenir du département.

Des critères rigoureux pour entrer dans la marque

Des critères précis qui permettent à la marque de mettre en avant la qualité et la proximité de ses produits. « Si l'agriculteur ou artisan est éligible à la marque, nous établissons un dossier et, sur la base des éléments de la charte d'attribution, nous définissons quels produits peuvent être présentés en commission d'attribution », poursuit Aurélie Toutain.

Un jury constitué du Président de la Chambre d'agriculture et de trois de ses membres ; de la Présidente de l'association Terres d'Eure-et-Loir et de deux de ses membres. « Ce comité goûte les mets pour estimer leurs qualités gustatives et

les noter. Les produits sont préparés le plus simplement possible par un restaurateur eurélien agréé par la marque, qui nous accueille dans son établissement » reconnaît Aurélie Toutain.

Il arrive aussi au comité de refuser des candidatures. « Lorsqu'il rend sa réponse, le jury fait part de ses remarques au producteur. Si un produit s'est vu refuser l'attribution, la réponse est argumentée et l'on peut proposer au producteur de le représenter ultérieurement, une fois le produit retravaillé ».

Toujours dans un souci de maintenir qualité et visibilité du terroir eurélien, on trouve aussi des établissements distributeurs des produits au sein de Terres d'Eure-et-Loir. Dix-neuf magasins, quatre restaurateurs et deux traiteurs ont été admis sur des critères précis. Ils sont les premiers ambassadeurs des produits de la marque ✕

LES DISTRIBUTEURS : POURQUOI ILS ONT REJOINT LE RÉSEAU



Terres d'Eure-et-Loir n'est pas un distributeur. Chaque producteur est responsable de ses circuits de commercialisation. Petites et moyennes surfaces ont en revanche conclu des partenariats de distribution avec la marque. Parmi eux, des magasins de produits du terroir, maraîchers ou fromagers comme « Les Vergers de Beauce » de Pauline Blanvillain, qui est basé à Bonneval. « Adhérer à Terres d'Eure-et-Loir était une évidence pour moi car valoriser les produits du département est le but du magasin. Mais avoir des producteurs locaux ne suffit pas, il faut que la qualité des produits suive. Et c'est le cas en Eure-et-Loir. Nos clients ont envie de manger mieux et montrent leur fierté de le faire avec des produits de chez eux », explique la propriétaire. Les magasins Gamm'Vert, gérés dans le département par la Société Coopérative Agricole d'Eure-et-Loir (SCAEL), ont aussi conclu un partenariat en 2015. « C'est tout à fait cohérent que notre soutien aux agriculteurs aille des champs, via l'action de la SCAEL, jusqu'à la commercialisation de produits Terres d'Eure-et-Loir dans nos treize points de vente ». Un tel type de partenariat permet à un petit producteur eurélien, en mesure de ne livrer qu'un ou deux magasins, d'avoir sa place dans les rayons d'une moyenne surface. Une aubaine pour nombre d'agriculteurs, confrontés à une crise économique sans précédent et en recherche d'une « assise locale » dans leurs revenus que peuvent leur fournir la vente directe et les circuits courts.

LAURENT DELATOUCHE

Producteur de légumes secs à Corancez (canton de Chartres-2)

« Il n'y a plus que quelques agriculteurs en France, dont je fais partie, qui produisent toujours des chevriers. C'est une variété fragile et très peu productive de haricots secs verts, bien meilleure au niveau gustatif. Une fois arrachés, les chevriers sont séchés naturellement sur de grands supports. Je produis environ 10 tonnes par an de légumes secs (haricots et lentilles). Pourquoi j'ai rejoint la marque ? Il n'y a pas que la rentabilité. Terres d'Eure-et-Loir nous apporte une notoriété. Même si mon activité existait bien avant, grâce à la marque, j'ai gagné des marchés. J'ai aussi pu présenter mes produits au Salon de l'Agriculture à Paris. Et au-delà, nous devons être reconnaissants envers le Département, la Chambre d'Agriculture et la Région pour l'aide qu'ils nous apportent... Faire découvrir l'Eure-et-Loir à travers mes produits, c'est ma modeste contribution. »



VIRGINIE BOUCHARD

Productrice notamment de fleurs comestibles (canton de Saint-Lubin-des-Joncherets)

« Ma production maraîchère est reconnue en France et à l'international : fleurs et feuilles de fleurs comestibles, courgettes rondes, pousses de salade. Via le marché de Rungis, on envoie jusqu'à 80 références différentes jusqu'à Singapour, l'Amérique du Sud ou l'Allemagne. Au printemps, pendant quatre-cinq semaines maximum, j'ai des variétés particulièrement appréciées : des fleurs de sureau, de lila, d'acacia et de glycine. C'est un produit fragile et très saisonnier, à la fois apprécié pour sa beauté et son goût. Pourquoi j'ai rejoint Terres d'Eure-et-Loir ? Il est toujours intéressant d'être affilié à une marque locale et de qualité. Je l'ai rejointe en 2010. Mon activité est désormais connue de mes collègues agriculteurs du département, du grand public et des restaurateurs/traiteurs locaux. Cette année, mon activité céréalière passe aussi au bio. En 2018, ce sera au tour du maraîchage et je compte ouvrir une boutique de vente directe.»

La Grande Épopée

CHÂTEAU DE CHÂTEAUDUN
16, 17 ET 18 JUIN 2017



Réservation obligatoire

CENTRE DES MONUMENTS NATIONAUX

POLARIS*

CHÂTEAUDUN
CITÉ DE FRANCE

Tél. 02 37 84 01 18

www.lagrandeepopee.com



Eure & Loir
DÉPARTEMENTAL

Eure & Loir
tourisme adrt

Illustration par la voie publique

Édition 2017



Illumination de la médiathèque.

CHARTRES : LUMIÈRE(S) SUR LE PATRIMOINE

L'année prochaine, Chartres en Lumières fêtera ses quinze ans d'existence. Entre attrait touristique et valorisation patrimoniale, la fête emblématique de la préfecture d'Eure-et-Loir se réinvente tous les ans pour mieux éclairer la ville et enchanter ses nuits.

→ **24** SITES SCÉNOGRAPHIÉS, À DÉCOUVRIR JUSQU'AU 7 OCTOBRE 2017 INCLUS, DE LA TOMBÉE DE LA NUIT À 1 HEURE DU MATIN. 3 SITES ONT ÉTÉ RENOUVELÉS EN 2017 : LA COLLÉGIALE SAINT-ANDRÉ, LE THÉÂTRE DE CHARTRES ET LA CHAPELLE SAINTE-FOY.

→ **183** SOIRS D'ILLUMINATION PAR AN POUR LA PLUS GRANDE OPÉRATION DE VALORISATION DE PATRIMOINE PAR LA LUMIÈRE AU MONDE.

→ **40 000** VISITEURS. LE NOMBRE DE VISITEURS ATTENDUS EN MOYENNE LE SOIR DE LA FÊTE DE LA LUMIÈRE, POINT D'ORGUE DE L'ÉVÈNEMENT CHARTRES EN LUMIÈRES, PRÉVUE CETTE ANNÉE LE SAMEDI 16 SEPTEMBRE 2017. CETTE AFFLUENCE EN FAIT LE PLUS GRAND ÉVÈNEMENT DE LA RÉGION CENTRE-VAL DE LOIRE.

→ **2,9** MILLIONS DE BOUGIES ALLUMÉES À UN MÈTRE DE VOUS : C'EST LA PUISSANCE LUMINEUSE TOTALE DE CHARTRES EN LUMIÈRES, SOIT 2,9 MILLIONS DE LUMEN, EN UNITÉ DE MESURE PHOTOMÉTRIQUE. CHARTRESENLIUMIERES.COM [f](#) [CHARTRESENLIUMIERES](#)



DERNIÈRES INSTALLATIONS

DU TRÈS HAUT DÉBIT POUR TOUS LES EURÉLIENS

L'aménagement des infrastructures numériques dynamise l'Eure-et-Loir et améliore la vie de ses habitants. Le Conseil départemental adopte des mesures pour faire du 28 un territoire leader dans ce domaine. Grâce à l'action du Syndicat mixte ouvert (SMO) Eure-et-Loir Numérique, l'offre en internet ne cesse de s'améliorer en milieu rural et les « zones blanches » se résorbent.

LE POINT SUR LES DERNIERS AMÉNAGEMENTS

TRÈS HAUT DÉBIT

D'ICI JUIN 2017 ▶

De nouvelles armoires prendront place dans les communes ci-contre

Elles permettront à une majorité d'abonnés d'être éligibles à un Internet plus rapide auprès d'un opérateur de télécommunications. Entre janvier et novembre 2016, c'est au total 61 nouvelles armoires de montée en débit qui se sont ajoutées aux 35 armoires installées en 2015.

Charbonnières, Chaudrais, Saint-Maur-sur-le-Loir (x2), Rohaire, Prudemanche, Crucey-Villages, Thiville (x2), Frétigny, Theuville, Vitray-en-Beauce.

Certaines communes ne sont pas couvertes entièrement par la montée en débit. Dans ce cas, d'autres technologies leur sont proposées : BLR (Boucle Locale Radio) ou Passeport satellite, si elles y sont éligibles.

FIBRE OPTIQUE

D'ICI JUIN 2017 ▶

Ci-contre, de nouvelles communes couvertes par le Très haut débit, via la commercialisation par un opérateur de télécommunications.

D'ici 2020, la fibre à l'abonné desservira 73% des foyers euréliens.

Vernouillet (en partie), Châteaudun (en partie), Jallans, Nogent-le-Roi (en partie), Lormaye, Brechamps, Chaudon.

Pour accéder à cet internet nouvelle génération, il suffit aux particuliers et/ou entreprises de souscrire un abonnement chez un opérateur de télécommunications pour en bénéficier.

Pour connaître l'avancement en déploiement du réseau en temps réel, rendez-vous sur WWW.NUMERIQUE28.FR

VOTRE GUIDE NUMÉRIQUE DE LA PROMENADE

LA NATURE EURÉLIENNE DANS VOTRE POCHE AVEC « 1 2 3 RANDONNÉE »

Dédiée aux loisirs nature en Eure-et-Loir, cette application web recense l'ensemble des circuits de randonnées sur le territoire : à pied, à vélo, à cheval, en canoë... « 1 2 3 Randonnée » met à disposition des internautes des brochures détaillées à consulter directement sur l'écran de son smartphone ou de sa tablette. Le téléchargement est entièrement gratuit et concerne plus de deux cents itinéraires. Idéal pour improviser une promenade en un clin d'œil et au moindre rayon de soleil. Ce service numérique s'adresse à tous les publics : famille, seul ou en couple, quel que soit votre niveau.

Facile à utiliser, l'outil permet de choisir sa randonnée en sélectionnant

ses critères : moyen de déplacement, secteur touristique, commune de départ, longueur du circuit et niveau de difficulté. Différents parcours balisés sont alors proposés. En un clic, l'utilisateur accède à de nombreux renseignements : carte géographique de l'itinéraire, indication des directions à suivre en temps réel, codes de balisage, suggestions de visite sur le chemin, indications sur la faune et la flore, liste d'hébergements à proximité. L'application vous indique s'il est possible de se rendre au point de départ de la randonnée par le train, ou d'effectuer une partie de son trajet par ce biais. Pratique pour les visiteurs extérieurs au département.

Les randonneurs peuvent s'en-traider pour améliorer les tracés

Grâce au formulaire en ligne SURICATE



doté d'un système de géolocalisation, les randonneurs peuvent signaler les problèmes rencontrés aux abords immédiats du circuit (balisage, sécurité, entretien). « 1 2 3 Randonnée » est une initiative numérique confiée par le Conseil départemental d'Eure-et-Loir à l'Agence de Développement et de Réservation Touristiques (ADRT), avec le soutien des Comités départementaux de randonnée et de loisirs ✕

Contact : infos@123randonnee.fr

↳ 123randonnee.fr



Jacques Lemare, Président du syndicat mixte Eure-et-Loir Numérique et Vice-président du Conseil départemental et Albéric de Montgolfier, Président du Conseil départemental d'Eure-et-Loir inaugurent l'arrivée de la fibre sur la communauté de Communes de Portes Euréliennes d'Île-de-France.

FIBRE OPTIQUE

MONTÉE EN DÉBIT EN EURE-ET-LOIR : LE CALENDRIER S'ACCÉLÈRE

Grâce au Syndicat mixte ouvert (SMO) Eure-et-Loir Numérique et à son premier contributeur, le Conseil départemental, l'Eure-et-Loir offre l'opportunité à toujours plus de foyers et entreprises d'accéder à une connexion web de qualité supérieure. En 2017, la montée en débit concerne beaucoup de nouvelles communes.

Depuis début 2017, l'accès à des abonnements à la fibre optique est devenu une réalité pour les communes de Bailleau-Armenonville, Champseru, Gallardon et Ymeray. Jusqu'à 2 500 logements et locaux professionnels peuvent en bénéficier. D'ici la fin de l'année, la desserte pour l'ensemble de l'ex-Communauté de communes du Val de Voise (désormais partie intégrante de la Communauté de communes des Portes Euréliennes d'Île-de-France) sera effective, soit plus de 3 800 logements au total.

L'ex-Communauté de communes des Terrasses et Vallées (désormais partie intégrante de la Communauté de communes des Portes Euréliennes d'Île-de-France) n'est pas en reste : sur Maintenon, Yermenonville et Houx, la fibre est désormais accessible à plus de 1 400 logements et locaux. Les travaux de déploiement se poursuivent de façon à finaliser la desserte pour l'ensemble de l'ex Communauté de communes des Terrasses et Vallées d'ici fin 2018, soit plus de 7 000 logements au total.

Alors que cela n'était pas prévu initialement, la Communauté de communes entre Beauce et Perche a également intégré le dispositif de déploiement du SMO. Des travaux ont débuté en décembre dernier afin d'équiper 27 nouvelles communes. Un effort d'investissement de 9 millions d'euros pour Eure-et-Loir Numérique. « Cette

nouvelle opération est une grande satisfaction, car elle répond à la grande priorité du Syndicat Eure-et-Loir Numérique : être garant d'un aménagement du territoire juste et équilibré », s'est félicité Jacques Lemare, Conseiller départemental de Dreux 2 et Président du SMO ✕

EURE-ET-LOIR NUMÉRIQUE, LE TRÈS HAUT DÉBIT POUR TOUT LE TERRITOIRE

Le projet réalisé par Eure-et-Loir Numérique représente 144 millions d'euros d'investissement public. Il est financé par le Conseil départemental d'Eure-et-Loir, le Conseil régional Centre-Val de Loire, l'État dans le cadre du Plan France Très Haut Débit, l'Union Européenne et les communautés de communes et d'agglomération. Il prévoit le déploiement de 100 000 prises fibre optique jusqu'à l'abonné (FttH : Fiber to the Home) d'ici à 2020. En comptabilisant l'initiative privée, ce sont près de 170 000 prises fibre optique qui seront déployées sur 204 communes euréliennes, assurant ainsi une couverture à 75% de l'Eure-et-Loir en Très Haut Débit d'ici 2022.

De plus, 114 opérations de montée en débit sur le réseau ADSL seront réalisées d'ici début 2017, permettant d'apporter le Très Haut Débit dans les communes les plus rurales. Enfin, Eure-et-Loir Numérique déploie une solution fibre optique à destination des entreprises (FttO).



Clara Gomy (au centre), 25 ans, est une salariée mise à disposition par le GEPEP pour plusieurs entreprises. Ici, Zen It, à Nogent-le-Roi, dirigé par Christophe Semetys (à droite de Clara). La jeune femme travaille aussi pour Bureau Service, représentée par son dirigeant Arnaud Cautin (à gauche de Clara). Géraldine Papin (tout à droite) est la directrice du GEPEP.

GEPEP

« AVEC LE TEMPS PARTAGÉ, TOUT LE MONDE S'Y RETROUVE, L'ENTREPRISE COMME LE SALARIÉ »

Basé à Chartres depuis 1999, le GEPEP est une association permettant l'accès à l'emploi partagé pour les salariés comme pour les entreprises, qu'elles soient privées ou publiques. Un levier « d'amélioration du travail », encore trop peu connu, qui bénéficie autant à l'employé qu'à l'employeur.

Q quatre sociétés se partagent ses compétences, et pourtant elle n'a qu'une fiche de paie, qu'un seul interlocuteur en matière de ressources humaines ou de formation. Clara Gomy, 25 ans, assistante marketing et commerciale, est salariée en CDI temps plein au GEPEP depuis plus d'un an. « Comme je suis mise à disposition de plusieurs entreprises, mon réseau et mes compétences grandissent plus vite. Ce système ne convient pas à tout le monde, mais je suis très satisfaite : jamais je n'ai eu à m'inquiéter pour mon CDI ».

De nombreuses sociétés l'utilisent : cabinet d'avocat, couvreur...

Créé à l'initiative de grands industriels d'Eure-et-Loir il y a 18 ans, le Groupement d'Employeurs Promoteur d'Emplois Partagés (GEPEP) est une association loi 1901, basée au jardin d'entreprises de Chartres, dont le concept a évolué avec le temps. « À l'origine, nous répondions à un besoin de main d'œuvre récurrent des entreprises

industrielles grâce au principe de la *saisonnalité inversée* », explique Géraldine Papin, directrice générale de cette structure qui fonctionne avec trois employés en interne. « Notre modèle a été entièrement repensé en fonction des évolutions du marché du travail. Aujourd'hui, avec ce système de mise à disposition de compétences, tout le monde s'y retrouve, l'entreprise comme le salarié ». Moyennant le versement d'une cotisation à l'association, 120 petites ou moyennes entreprises adhérentes en Eure-et-Loir se partagent entre elles des salariés embauchés à temps plein. Le moyen d'accéder à des domaines de compétences souvent absents d'entreprises de leur taille. « Quand l'employeur est confronté à une problématique, s'il n'envisage que l'embauche d'un temps complet, cela aboutit souvent à l'abandon du projet », analyse Géraldine Papin. De l'opticien au cabinet d'avocat, de l'artisan couvreur à la compagnie pharmaceutique en passant par l'industriel, de nombreuses sociétés partout en Eure-et-Loir font appel au GEPEP. Pour parvenir à un CDI à temps plein plus sécurisant qu'un contrat irrégulier, les salariés

en temps partagé peuvent accumuler des fonctions dans de nombreuses structures : entreprises, collectivités territoriales et établissements publics, d'État ou non. 95 % des profils correspondent à ce qu'on appelle des fonctions support : acheteur, ressources humaines, community manager, webmarketing, qualité, communication, technicien de maintenance machine ou bâtiment...

Un taux d'absentéisme proche de zéro

Véritable levier pour la création d'emplois, le temps partagé répond aussi à une certaine éthique en matière de salaire, de conditions de travail côté employeur ; à une souplesse et à un investissement dans le poste côté employé. « Plus d'expérience pour les entreprises et plus de bien-être pour les salariés, cela permet à tout le monde d'être satisfait de la relation, pour mieux pérenniser les postes », résume la directrice générale. Et ça marche : le taux d'absentéisme des personnes salariées par le GEPEP est proche de zéro ✕

43 salariés

**DANS TOUT L'EURE-ET-LOIR
BÉNÉFICIAIRE D'UN EMPLOI
PARTAGÉ AU GEPEP.**



DÉCOUVREZ LE PÔLE UNIVERSITAIRE D'EURE-ET-LOIR



FORMATIONS

COURS DU SOIR

LOGEMENTS

RESTAURANT

Apprendre un métier

TECHNICIEN DE LABORATOIRE,
PROFESSEUR DES ÉCOLES, POLICE
SCIENTIFIQUE, CHERCHEUR, INGÉNIEUR *
> Licence Sciences de la vie 1^{ère}
et 2^{ème} année option Biologie et
Biochimie

ÉDUCATEUR SPÉCIALISÉ, ASSISTANT
FAMILIAL, ASSISTANT ANIMATEUR,
MONITEUR ÉDUCATEUR *
> Carrières de l'action sociale
et de l'animation

INGÉNIEUR *
> École Polytech Orléans, spécialité
Génie Industriel

*Liste non exhaustive

Manger au restaurant universitaire

LE FLICOTEAUX
1 rue St Martin du Val à Chartres
(7mn à pied)

Ouvert de 11h30 à 13h30
3.25 € pour un repas complet et varié sur
présentation de la carte d'étudiant

Dormir en résidence universitaire

Il existe 3 résidences à Chartres
en T1, T1 bis et T2, à proximité
immédiate.

Renseignements au CROUS
8 Place François Rabelais à Chartres
Tel : 02 37 90 70 30

Demande de logement à effectuer
entre le 15/01 et le 31/05 sur le site
internet : www.etudiant.gouv.fr

Visites virtuelles sur
www.crous-orleans-tours.fr

Suivre des cours du soir



CAPACITÉ EN DROIT :
> 2 ans de préparation pour intégrer
l'université (accessible aux non-
bacheliers)

COURS DE LANGUES POUR ADULTES

Voyager et participer à des activités avec les associations étudiantes



Travailler à la bibliothèque universitaire



La bibliothèque est située au rez-
de-chaussée du Pôle universitaire.
Manon est disponible pour accom-
pagner les étudiants dans leurs
recherches documentaires.

Horaires d'ouverture :
8h30 - 12h30 et 13h30 - 17h30
du lundi au jeudi
8h30 - 12h30 et 13h30 - 16h30
le vendredi

Assister à des événements



ATELIERS, CONFÉRENCES, DÉBATS :
Les Mardis de la Science
Le Carrefour du Social
La Fête de la Science

Plus de détails
sur la page Facebook

Louer une salle



Pour toutes réservations de salles ou
l'Amphithéâtre, une demande doit être
adressée à l'adresse suivante :
reservation.poleuniversitaire@eurelien.fr



Pôle Universitaire d'Eure-et-Loir

Renseignements au 02 37 30 99 44

21 rue Loigny la Bataille (quartier Comtesses) - 28000 Chartres

Ligne de bus n°1 - ligne Barjouville Mainvilliers / Arrêts : Comtesses ou Vieux capucins





GROUPES LOCAUX : OÙ RÉPÉTER ?

Le local de répétition de l'**Arsenal de Nogent-le-Rotrou** est accessible 365 jours par an, de 8 à 22 h du dimanche au jeudi et de 8 h à minuit le vendredi et samedi. Renseignements : 02 37 53 40 56. **À Dreux, Zombi Riot** propose également un local de répétition aux groupes qui en font la demande au 06 64 22 54 98.

SUR LES ONDES

Zombi Riot anime une émission de découverte du rock et de ses variantes sur **RTV Dreux**, à retrouver le vendredi de 23 h à minuit ; le mardi de 21 à 22 h en rediffusion. Dans un autre registre, retrouvez une sélection de hip-hop, jazz, soul, funk sur **Radio Intensité** chaque lundi soir de 21 heures à 23 heures. Une émission signée de Kosla et Mastoc de l'association The Underground

↘ rtv-dreux.fr - ↘ intensite.net

CULTURE

L'EURE-ET-LOIR BAT AU RYTHME DES MUSIQUES ACTUELLES

Dynamique et fédérateur, le secteur des musiques actuelles et amplifiées anime les villes comme les campagnes. L'Eure-et-Loir n'est pas en reste avec plusieurs structures portées par le milieu associatif, qui diffusent rock, hip-hop ou reggae et aident de nouveaux groupes à émerger.

L'ARSENAL À NOGENT-LE-ROTROU, LA PLACE FORTE

Dédiée à la diffusion et à l'accompagnement des musiques actuelles, la salle de musiques actuelles de Nogent-le-Rotrou, à ne pas confondre avec son presque homonyme de Dreux, existe depuis 1986. Elle comporte une salle de spectacles de 150 places et un local de répétition entièrement équipé et accessible toute l'année aux groupes. « *Le lieu est mis à disposition des acteurs locaux pour l'organisation de concerts* », explique Gilles Cordier, le directeur. Chanson, folk, metal, pop, de 12 à 20 concerts rythment le canton chaque année. Parmi les derniers artistes euréliens

reçus : Soa, Humani, Traffik Drone, La Maladroite. « *Nous accueillons aussi de l'art plus ou moins underground avec le kino, des expositions photos, des courts-métrages.* » L'Arsenal est aussi un centre de ressources et de formation pour les musiciens et leur entourage, un endroit de résidence pour les artistes. « *C'est le point de rencontre du réseau départemental des musiques actuelles, X-Y. Il fédère une dizaine d'acteurs de musique et de théâtre en Eure-et-Loir* », précise le directeur.

↘ arsenal28.fr

Rendez-vous.

Concert Jekyll Wood / Red Money (Rock) le samedi 13 mai à 21 h. L'Arsenal, 8 place Sully à Nogent-le-Rotrou ✕

ZOMBI RIOT, L'OVNI ROCK DE DREUX



Cinq groupes de musique amplifiée, des techniciens, des ingénieurs son et lumières... Une quarantaine de membres au total composent l'association du Drouais Zombi Riot. Un collectif de passionnés de culture rock bien décidés à faire bouger leur territoire. « L'association a été créée en 2015, avant tout pour enrichir le paysage culturel local. La mairie nous a fait confiance et nous avons pu commencer

à organiser des concerts », raconte Guillaume Maillot, 36 ans, le président. « Le genre rock metal n'est pas très répandu, mais c'est une musique populaire et accessible ». À chaque concert, plus d'une centaine de spectateurs viennent découvrir la scène locale et les têtes d'affiche invitées. « Le prix d'entrée pour les concerts reste bas, afin qu'un maximum d'habitants puisse en profiter », souligne le président. Un local de répétition équipé et insonorisé est aussi mis à la disposition des groupes qui en font la demande.

Contact : 06 64 22 54 98
 zombiriot.org

Rendez-vous.

Concert des groupes X-Pulsion, Stoned et Red Fish Memory le samedi 20 mai, 19 h, à la Maison Proximum Dunant Kennedy, 41 rue du lièvre d'or à Dreux ✕



THE UNDERGROUND ASSOCIATION : CHARTRES, VERSION HIP-HOP

Danseurs, graffeurs, rappers et DJ de l'association The Underground, portent les valeurs de la culture hip-hop dans le pays chartrain depuis 2005. « Le hip-hop, ce n'est pas que de la musique », rappelle Guillaume Cabart, le président. Une cinquantaine d'adhérents, chacun dans sa discipline, organisent de nombreux événements désormais bien ancrés dans le paysage local. L'art du graffiti est par exemple transmis par The Underground à des centres de loisirs, des écoles et aux populations locales lors de stages d'une semaine ou deux. Avec la « breakdance »,

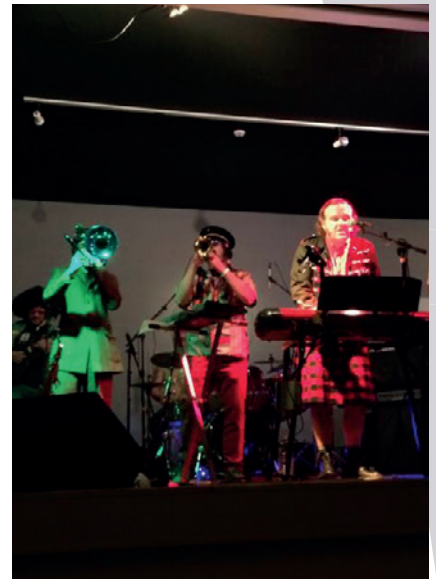
des élèves de tout âge virevoltent au Forum de la Madeleine, à Chartres. Pour les 4-7 ans, le mercredi est consacré à « l'éveil hip-hop ». Les plus expérimentés participent à une compétition nationale de danse, dont le Summer Battle Chartres est un parfait aperçu. L'évènement réunit des danseurs expérimentés et des équipes internationales venues d'Italie ou encore des États-Unis. À Chartreexpo, la dernière édition avait attiré 1000 spectateurs.

Contact : 06 34 47 71 54
 [theundergroundasso](https://www.facebook.com/theundergroundasso)


Rendez-vous.

Du 14 au 21 juin 2017, retrouvez des graffeurs de l'association en démonstration sur la Place des Épars, à Chartres ✕

CHÂTILLON-EN-DUNOIS : « ON S'MARRE » RÊVE DE SON FESTIVAL



« Faire la fête, rallier tous les âges, toutes les générations », c'est le leitmotiv de l'association « On s'marre », qui existe depuis quatre ans, explique François Guizien, son président. Une vingtaine de personnes, en majorité bénévoles, s'emploient à l'organisation de concerts à Châtillon-en-Dunois. La demande est réelle : 250 à 300 spectateurs parfois venus de l'autre bout du département pour remuer la tête au son du reggae, du jazz ou du rock. « Tonton David, star du reggae français dans les années 1990, avait enflammé la scène de la salle des fêtes en 2015, et attiré des fans venus de la France entière », se remémore le président. « L'année dernière, avec le groupe chartrain Bhale Bacce Crew, nous avons fait danser 500 personnes ». Des succès qui donnent des idées pour la suite. « Un festival ? C'est une possibilité mais il nous faudra trouver un endroit plus grand et des partenaires », sourit François Guizien. Le message est passé !

Contact : 06 83 82 42 49
 [assoonsmarre](https://www.facebook.com/assoonsmarre)

Rendez-vous.

Fête de la musique à Châtillon-en-Dunois, le mercredi 21 juin. 36^e édition, organisée par « On s'marre » en partenariat avec la mairie et les commerçants. Une nuit pleine de bonne humeur, qui se déroulera en plein cœur du village, à la belle étoile ✕

SPORT

SAMEDI 17 JUIN 2017

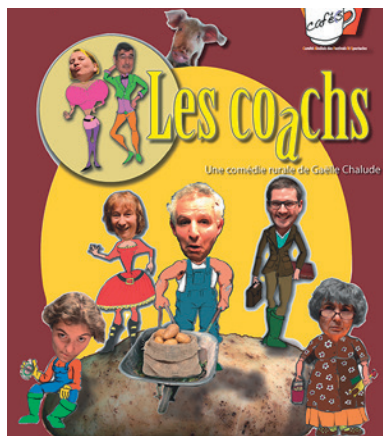
LA GODILLOSE :
24^E ÉDITION !

Marcher, courir, apprécier le patrimoine de 20 villages au cœur de la Communauté de communes du Bonnevalais, sont les ambitions de cette randonnée de 125 km, partagée en deux boucles de jour et de nuit. Plus de 500 marcheurs ont participé l'an dernier à cette balade.

Départ à 13h à Bonneval, à 20h à Sancheville. Inscriptions jusqu'au 12/06/17
Plus d'infos : 06 03 12 21 73,
www.lagodillose.fr

THÉÂTRE

20 ET 21 MAI 2017

L'AMOUR EST-IL
DANS LE PRÉ ?

Dans une ferme au fin fond de la Beauce, la vieille maman se désole de voir son vieux fils célibataire et veut le marier au plus vite. Elle fait alors appel à des coachs pour remédier au problème. Une comédie pleine d'humour et de drôlerie. Rurale et déjantée !
« Les Coachs », par la troupe du Café(s) Théâtre.
Foyer culturel, rue Dunkerque,
à Auneau-Bleury-Saint-Symphorien
Plus d'infos : 02 37 91 90 90.

FESTIVAL

9 ET 10 JUIN 2017

LA LOUPE
FAIT SON FESTIVAL

Deux jours de festivités avec les groupes Trium Vira et Hawa sow pour chanter, danser, voyager dans une ambiance festive. Les déambulations en centre-ville des musiciens de « La Fanfare Saugrenue », et des Stunders vont faire tourner les têtes. En final, concert géant en plein air où les groupes de pop rock Superbus, Boulevard des Airs et Morning Sun vont enflammer la soirée !

Plus d'infos : 02 37 81 10 20
programme complet sur
www.laloupe-festival.fr

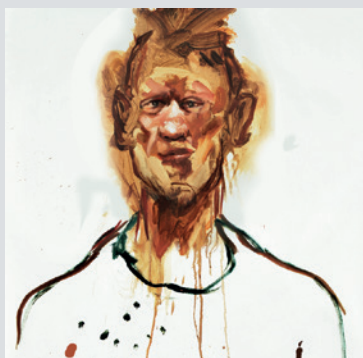


AG EN

UNE EXPOSITION ART ITINÉRANCE

« Rencontres » Guy Coda

Musicien, écrivain, illustrateur : aucune forme d'expression ne le laisse indifférent, mais cette fois c'est le peintre qui est mis en lumière à



l'Eurélium. Ces portraits montrés ici, visages puissants, tendus et tourmentés, sentinelles surgissant de nulle part, comme pour mieux nous dire qu'ils sont de partout et d'ailleurs et qu'on peut les rencontrer partout et même ailleurs ! Cette œuvre empreinte d'une profonde humanité est celle d'un artiste authentique indifférent à tout effet de mode, loin des concepts ambiants.

Renseignements :
Du 2 juin au 18 septembre 2017
L'Eurélium, 11 rue du Cardinal Pie, à Chartres.
Plus d'infos : 02 37 20 77 10.

SAMEDI 9 MAI 2017

LE COUDRAY
FÊTE LA JOURNÉE
DE L'EUROPE

Le Centre Européen de Rencontres Franz Stock met l'Irlande à l'honneur avec un concert de musique traditionnelle du trio Irish Kind Of et deux expositions inédites. L'une retrace l'histoire d'un peuple épris de liberté. L'autre parcourt en images la beauté sauvage du pays.

Séminaire des Barbelés
36 rue des Bellangères au Coudray.
Plus d'infos : 09 52 48 75 47 / 06 99 52 77
64, bernardknosp@gmail.com

27 ET 28 MAI

PERCHEVAL, FÊTE MÉDIÉVALE ET FAMILIALE

Chevaliers et chevaux vont investir le Théâtre de verdure et le centre-ville. Village médiéval, grande parade costumée, montée et attelée sur chevaux percheros. Equilibristes, jongleurs, troubadours, musique médiévale, spectacle d'aigles et autres rapaces. Et samedi soir, un banquet suivi d'un spectacle pyrotechnique enflammé !

Théâtre de verdure à Nogent-le-Rotrou
Plus d'infos : office de tourisme de Nogent-le-Rotrou : 02 37 29 68 86



Manifestation organisée par l'Office de Tourisme, Nogent-le-Rotrou
Renseignements : 02 37 29 68 86
www.percheval.fr

DA

CONCERT

SAMEDI 20 MAI 2017

MUSIQUE SACRÉE ANGLAISE

Avec l'ensemble vocal Cluster, découvrez des gospels américains et des airs traditionnels écossais avec les ateliers de musique de chambre. Un beau programme pour tous les mélomanes.

Concert gratuit organisé dans le cadre des célébrations des 900 ans de l'Abbaye Notre-Dame de Josaphat, dans la Chapelle de Lèves.

Plus d'infos : 02 37 180 180
www.levés.fr

EXPOSITION

DU 8 JUIN 2017 AU 4 FÉVRIER 2018

JEUX EN QUESTIONS

L'histoire racontée ici est celle des jeux autant que celle de celui qui les a conçus, Claude Imhof concepteur de jeux éducatifs. Manipuler et raisonner, comprendre et apprendre, découvrir son corps, appréhender l'espace, partager et s'amuser : dessins, maquettes, prototypes à découvrir en famille. Deux rencontres avec l'artiste, 10 juin et 2 juillet à 15 h

Compa - Le Conservatoire de l'agriculture
Pont de Mainvilliers, à Chartres
02 37 84 15 00-
www.lecompa.fr

DU 6 MAI AU 10 SEPTEMBRE 2017

STÉPHANE COUTURIER



STÉPHANE
COUTURIER
Rétrospective

6 mai
10 septembre
2017
DREUX

L'ArT]senal
CENTRE D'ART CONTEMPORAIN
DÉPARTEMENTAL



L'ArT]senal, Centre d'Art contemporain départemental réunit cinquante œuvres du photographe Stéphane Couturier qui a fait le choix du numérique sous toutes ses formes. Ainsi retravaillées, ses photographies deviennent images, presque tableaux abstraits où lignes et couleurs viennent créer des rythmes à voir, à entendre. Entre fiction et réalité, l'univers du photographe « brouille les formes, complexifie les apparences, superpose des couches de réalité » pour exprimer un monde mouvant, notre monde, incessamment en devenir.

L'ArT]senal, Place Mésirard, à Dreux
Plus d'infos 02 37 38 87 51
www.dreux.com



LIRE, VOIR, ÉCOUTER



LIVRE

UN SIÈCLE DE FAITS DIVERS EN EURE-ET-LOIR

Vols, crimes, escroqueries, accidents, affaires de mœurs, aléas climatiques... Puisant dans les archives, dans la presse eurélienne

et nationale, Alain Denizet a sélectionné 400 faits divers de 1900 à nos jours, qui ont pour cadre l'Eure-et-Loir. Avec beaucoup de rigueur et de précision, l'auteur nous éclaire sur une époque au fil de petites histoires, à travers un regard particulier. Alain Denizet est professeur agrégé d'histoire-géographie au collège de Bû.

Editions De Borée, 380 pages.



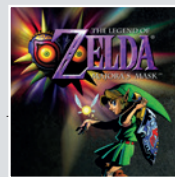
LIVRE

UNE STAR DU TRAIT !

Thierry Duchesne est un illustrateur surprenant. Plongez dans un univers peuplé

de créatures et personnages surnaturels, inspirés de contes et légendes. Croquis, dessins, esquisses de dragons, fées, princesses, sirènes, chevaliers... Un mélange étonnant tout droit sorti de l'imaginaire de cet Eurélien d'adoption.

Catalogue disponible au 32 rue Jules Rousseau 28310 Fresnay-L'Évêque ou sur commande duchesne.illustrateur@orange.fr



JEUX VIDÉO

DÉCOUVREZ DE NOUVEAUX TITRES GRATUITEMENT

Il est possible


d'emprunter des jeux vidéo à la médiathèque d'Auneau-Bleury-Saint-Symphorien. Les enfants de 3 à 18 ans peuvent choisir parmi une centaine de titres sur PS4, Xbox one, Wii U, Nintendo 3DS... pour jouer et expérimenter de nouveaux univers virtuels...

Médiathèque Désiré Klein
Auneau-Bleury-Saint-Symphorien
Plus d'infos : 02 37 91 90 90



Cette rubrique vous permet de partager vos images de l'Eure-et-Loir d'antan. Pour nous envoyer vos photographies d'archives en noir et blanc, datées au plus tard des années 1960, c'est très simple. Complétez le formulaire que vous trouverez sur notre site et joignez-y vos images numérisées en haute définition.

Rendez-vous sur eurelien.fr/partageonsnossouvenirs



Scène de battage au pied d'une meule et à l'aide d'une batteuse mécanique à vapeur, entre 1915 et 1920. La machine pouvait battre 100 à 250 gerbes de blé par jour en effectuant également le vannage. Ainsi la récolte pouvait être traitée en quelques jours par les cultivateurs ou par des entreprises de battage qui possédaient leur propre matériel et se déplaçaient de ferme et ferme. Fonds du photographe Robert Laillet, 32 Ft 3634.

NOGENT-LE-ROTROU

DES CRÊPES À LA FOIRE EXPO

La 25^e édition de la foire-exposition de Nogent-le-Rotrou (mai 1986) a rassemblé dès son ouverture plus de 7000 personnes venues profiter des manifestations installées sur 18000 m² en extérieur. Foire commerciale et animations diverses autour du cidre et des crêpes ont animé les allées où déambulaient les badauds. Les records étaient à l'affiche avec l'édification d'une maxi-bouteille de cidre, la réalisation de la plus grosse crêpe du monde par un boulanger nogentais, l'absorption du plus grand nombre de crêpes (29 en 7 minutes...) Un concours de cidre a également rassemblé 90 producteurs d'Eure-et-Loir et des départements voisins. Également à l'honneur, la nouvelle « Comtesse du Perche » élue pour un an lors d'un défilé commenté par la radio locale « Radio-Bouchons »... Ce document provient du fonds du journal L'Action républicaine, édition du Perche, dont les Archives départementales ont collecté l'ensemble des photographies de presse lors du déménagement du journal en 2011 ✕

36 Fi : Foire-exposition à Nogent-le-Rotrou, 8-11 mai 1986, extrait de « L'Action républicaine », édition du Perche. – Photographie de presse, tirage papier noir et blanc.

FÊTE DU 1^{ER} MAI

LE MUGUET D'EURE-ET-LOIR PORTE BONHEUR

Traditionnellement associé au printemps qui voit renaître sa floraison, le muguet est porteur de nombreux symboles et fait notamment figure de porte bonheur. Évoquant le 1^{er} mai au XX^e siècle sur la base d'une tradition ancienne, encore que sans fondement historique avéré, il est devenu coutumier d'en offrir à cette date. Quoi de mieux donc que, faute d'envoyer un véritable brin de muguet, d'adresser cette carte postale à un ami ou à un amoureux parti au front ? C'est en tout cas le sens de cette carte postale patriotique issue du fonds Legrand donné aux Archives départementales d'Eure-et-Loir, où l'on voit une jeune fille espérer le retour sain et sauf d'un soldat de la grande guerre. Tendre et mélancolique, cette carte nous rappelle la longue attente et l'incertitude dans laquelle se trouvaient de nombreuses familles à l'arrière front avant l'arrivée d'une lettre, d'une permission voire le retour définitif d'un de leurs proches dans son foyer ✕

Arch. dép. Eure-et-Loir, « Le muguet porte-bonheur », carte postale, 1914-1918, 5 Num 36 49.

Ça s'est passé en avril...

▼
1402

18 avril. Naissance de Jean de Dunois, le bâtard d'Orléans, compagnon d'armes de Jeanne d'Arc et futur Charles VII. C'est lui qui fit battre le donjon de Gallardon au cours du siège de la ville.

▼
1886

4 mai. Émile Zola se rend en Eure-et-Loir, notamment à Romilly-sur-Aigre pour préparer son ouvrage « La Terre ». Il restera 6 jours seulement en Beauce, ce qu'on lui reprochera.

▼
1952

27 avril. Le gagnant du 9^e Paris-Brezolles cycliste, Roland Renard, victime d'une chute après avoir franchi la ligne d'arrivée, reçoit sa gerbe sur son lit d'hôpital.

▼
1988

21 avril. À Chartres, inauguration d'un véritable parc des expositions, devenu « Chartexpo », qui accueille des expositions, des salons, des spectacles, des conférences...

▼
2000

18 avril. Décès au Gué-de-Longroi où il habitait, de l'illusionniste et magicien d'origine espagnole José Garcimore. De son vrai nom José Garcia Moreno, il était aussi humoriste et musicien.



SILENCE ÇA TOURNE ! 4^{ÈME} JOURNAL TÉLÉVISÉ DES CONSEILLERS JUNIORS

Afin de mieux communiquer autour de ses projets, l'assemblée départementale junior a pris l'initiative de réaliser un journal télévisé. Depuis maintenant 3 ans, les Conseillers juniors se glissent dans la peau de présentateurs, journalistes ou reporters pour évoquer les sujets de l'année qui leur tiennent à cœur.



Aujourd'hui, c'est donc le quatrième journal télévisé que les jeunes élus s'apprentent à tourner avec l'aide d'un réalisateur professionnel, Benoit Grignon (Beefizz Productions). Une équipe de 17 collégiens s'est formée pour l'occasion afin de constituer un comité de rédaction. Ce ne sont pas les sujets qui manquent et les journalistes en herbe ont finalement choisi d'aborder 4 thématiques telles que le gaspillage alimentaire (avec le reportage d'une Disco Soupe, événement partagé et organisé collectivement par les CDJ autour du gaspillage alimentaire), la mise en place d'un réseau d'échanges réciproques de savoirs, la journée info-médias du 5 avril dernier, ou encore la 10^e rencontre des éco-délégués le 7 juin prochain. Tous ces sujets illustrent et s'associent au projet du « Bien vivre ensemble », ligne conductrice de l'assemblée junior depuis la rentrée de septembre. Sous forme de reportages, d'interviews, ou d'émissions en direct, les collégiens balayent ainsi toute une année de projets qu'ils portent.

Un numéro à découvrir très prochainement

Ce nouveau numéro finalisé prochainement sera ensuite diffusé dans tous les collèges du Département et accessible à tous grâce à sa mise en ligne sur le site eurelien.fr/guide/le-cd-des-jeunes.

Contact : fabienne.sabourin@eurelien.fr - 02 37 34 96 17 ✕

témoignages



Loïce Talpin, 13 ans

collège Jules Ferry à Auneau-Bleury-Saint-Symphorien

« Nous avons choisi pendant ces 4 dernières années, un JT qui fait connaître en images les CDJ et le projet du Bien Vivre Ensemble. L'intérêt est de montrer que nous sommes avant tout de vrais citoyens qui communiquent sur leurs actions. »



Mathilde Vincent, 12 ans

Collège Soutine à Saint-Prest

« Communiquer sous la forme d'un JT, c'est très actuel et c'est agréable à construire. On se met en situation pour faire connaître nos projets. C'est plus original qu'un support papier. »



Léane Guillier, 14 ans

Collège Val de Voise à Gallardon
Vice-présidente du Conseil départemental des Jeunes

« Créer un JT, c'est intéressant car on apprend à écrire sur nos actions d'une façon plus ludique et ça plaît aux jeunes ! »

CLIQUEZ, POSTULEZ, DÉCROCHEZ !

Le dispositif Boostemploi du Conseil départemental d'Eure-et-Loir accompagne les Euréliens dans leur recherche d'emploi depuis 2009. Plus de 500 personnes sont recrutées chaque année. Recruteurs, candidats, profitez du réseau Boostemploi pour donner un nouvel élan à votre activité professionnelle !

SECOND DE CUISINE H/F

Domaine professionnel :

HÔTELLERIE - RESTAURATION

Métier : Personnel de cuisine

Ville : Chartres

Type de contrat : CDI

Niveau d'études : V - Inférieur au Bac (BEPC, BEP, CAP) - Niveau d'expérience : Confirmé-e (2 - 10 ans)

CHEF DE RANG H/F

Domaine professionnel :

HÔTELLERIE - RESTAURATION

Métier : Encadrement et direction

Ville : Chartres

Type de contrat : CDD

Niveau d'études : V - Inférieur au Bac (BEPC, BEP, CAP) - Niveau d'expérience : Débutant-e (0 - 2 ans)

AIDE AGRICOLE SAISONNIER H/F

Domaine professionnel :

AGRICULTURE ET PÊCHE, ESPACES NATURELS ET ESPACES VERTS, SOINS AUX ANIMAUX

Métier : Aide agricole

Ville : Villampuy

Type de contrat : CDD

Niveau d'études : VI - Sans diplôme
Niveau d'expérience : Etudiant-e

VEILLEUR DE NUIT H/F

Domaine professionnel :

HÔTELLERIE - RESTAURATION

Métier : Autres

Ville : Chartres

Type de contrat : CDD

Niveau d'études : V - Inférieur au Bac (BEPC, BEP, CAP) - Niveau d'expérience : Débutant-e (0 - 2 ans)

TECHNICIEN SUR MACHINE À COMMANDE NUMÉRIQUE H/F

Domaine professionnel : INDUSTRIE

Métier : Production, fabrication

Ville : Champhol

Type de contrat : CDI

Niveau d'études : V - Inférieur au Bac (BEPC, BEP, CAP) - Niveau d'expérience : Confirmé-e (2 - 10 ans)

PRÉPARATEUR DE FABRICATION H/F

Domaine professionnel : INDUSTRIE

Métier : Production, fabrication

Ville : Châteaudun

Type de contrat : CDI

Niveau d'études : V - Inférieur au Bac (BEPC, BEP, CAP) - Niveau d'expérience : Confirmé-e (2 - 10 ans)

CHAUFFEUR DÉMÉNAGEUR H/F

Domaine professionnel :

TRANSPORT ET LOGISTIQUE

Métier : Manutention de charges

Ville : Gellainville

Type de contrat : CDI

Niveau d'études : V - Inférieur au Bac (BEPC, BEP, CAP) - Niveau d'expérience : Confirmé-e (2 - 10 ans)

VENDEUR / CHARCUTIER TRAITEUR H/F

Domaine professionnel : COMMERCE, VENTE ET GRANDE DISTRIBUTION

Métier : Commerce alimentaire

Ville : Jouy

Type de contrat : CDI

Niveau d'études : V - Inférieur au Bac (BEPC, BEP, CAP) - Niveau d'expérience : Confirmé-e (2 - 10 ans)

Prochains rendez-vous

ATELIER MÉTIER

« Assistant(e) familial(e) »

11 Mai 2017

Centre socio-culturel
Nogent-le-Rotrou - 9h00

FORUM DE L'EMPLOI

16 Mai 2017

Salle de la Savonnière
Épernon - 13h30 - 16h30

FORUM DE L'AGRICULTURE

« Assistant(e) familial(e) »

18 Mai 2017

Chambre d'agriculture
Chartres - 9h00

Retrouvez les offres d'emploi détaillées, les dates des prochains forums et de nombreux outils pour optimiser vos démarches sur :

 boostemploi.eurelien.fr

LES ÉLUS ONT LA PAROLE

En application de l'article 9 de la loi N°2002-276 du 27 février 2002 relative à la démocratie de proximité, un espace d'expression libre est réservé aux groupes d'élus de l'Assemblée départementale

PASCALE DE SOUANCÉ
GROUPE UPE
(UNION POUR
LES EURÉLIENS)



Les circuits courts, un débouché pour notre agriculture locale !

L'agriculture est l'une des filières économiques majeures de notre département. Grand exportateur de céréales, l'Eure-et-Loir possède encore des atouts inexploités dans le domaine des circuits courts.

En lien avec l'association « Terres d'Eure-et-Loir », la Chambre d'agriculture, et tous les acteurs de la profession et les collectivités territoriales, le Département a décidé de mettre en place une politique ambitieuse afin d'inciter les agriculteurs céréaliers, éleveurs ou maraichers sur cette démarche : produire, transformer, commercialiser.

Cette politique passe notamment par la réflexion sur une mise en place d'une légumerie qui pourrait assurer la transformation des produits afin de répondre au cahier des charges de la restauration collective. Pour mettre en relation producteurs et acheteurs du territoire, cela passe par le développement d'une plateforme d'achats locale qui devra respecter le code des marchés publics avec une logistique complexe en amont et en aval.

Imaginez que nos écoles, collèges et maisons de retraite soient approvisionnés massivement en produits d'Eure-et-Loir... Cela serait sans doute un débouché important pour nos agriculteurs ✕

ALICE BAUDET
GROUPE
LES RÉPUBLICAINS
D'EURE-ET-LOIR



Producteurs estampillés : « Terres d'Eure-et-Loir »

Notre Terre d'Eure-et-Loir : Qui inspira, Proust, Zola, Péguy ! Celle qui nous offre, ces blés d'or de velours et d'ambre, ces si beaux édifices qui jalonnent notre histoire, ces maisons de Charme du Perche, avec leurs murs bien ancrés. Tout comme sa cuisine !

L'authenticité, porteuse du sens de la vie d'Ici, de ses produits simples et de qualité est estampillée Terres d'Eure et Loir, et ce sont 101 producteurs qui travaillent à nous faire connaître et reconnaître un patrimoine culinaire. Ici pas d'ingrédient improbable et ampoulé: juste du savoir-faire.

C'est une griffe de qualité, qui permet de faire voyager les trésors de notre Terroir : Le paysan est un « orfèvre du goût » : 3 médaillés au salon de l'agriculture en 2017 Les Rillettes de Poule, sont suaves, crémeuses, délicates et revisitées avec de nouvelles parfums. Nos papilles sont aussi sollicitées, et enchantées par les bières porteuses des senteurs profondes et vraies, par le cidre et le nectar de pommes. Mais n'oublions pas fruits et légumes, fromages, de vrais œufs, les salades fraîches et « goutues », les volailles, farine, limonades, ces sublimes confitures, l'huile, les vinaigres, les tartinades illimitées dans les unions de fumets, soupes, miels, et foies gras

Ce sont des aliments et des récoltes, qui ont su parcourir le Temps et nos Cultures ✕

MARIE-PIERRE LEMAÎTRE-LÉZIN
GROUPE
DE GAUCHE



Tradition et savoir-faire

L'Eure-et-Loir est enfin connue pour tout autre chose que sa cathédrale et ses champs de blé.

Créée en 2002, Terres d'Eure-et-Loir compte aujourd'hui plus de 100 membres garants d'une production qualitative, respectueuse des consommateurs en harmonie avec l'environnement.

Des fraises en passant par les fromages, la bière, cette marque donne au produit une valeur territoriale, une dimension patrimoniale et culturelle, apportant la notoriété.

Cette politique en faveur des signes de qualité permet de maintenir la diversité préservant ainsi l'emploi et génère une dynamique mobilisant les producteurs locaux autour de projets communs.

Élus de gauche, toujours fidèles à une opposition constructive, productive et positive, nous ne pouvons que nous féliciter de participer à ce développement gastronomique.

Comme quoi, il est possible d'être de gauche sans mépriser le travail ! ✕



Prochaine séance publique le **lundi 26 Juin à 9 heures**, hôtel du Département



Retrouvez les conseillers départementaux sur eurelien.fr/elus

L'ASSEMBLÉE DÉPARTEMENTALE

ANET

**ÉVELYNE LEFEBVRE***Vice-Présidente du Conseil départemental*Présidente de la Commission Education, enseignement supérieur, sport et développement culturel
evelyne.lefebvre@eurelien.fr**FRANCIS PECQUENARD**francis.pecquenard@eurelien.fr

CHARTRES 3

**ÉLISABETH BARRAULT**elisabeth.barrault@eurelien.fr**RÉMI MARTIAL**remi.martial@eurelien.fr

ILLIERS-COMBRAY

**LAURE DE LA RAUDIÈRE***Vice-Présidente du Conseil départemental*Rapporteur général du budget
laure.delaraudiere@eurelien.fr**BERNARD PUYENCHET**bernard.puyenchet@eurelien.fr

AUNEAU

**CATHERINE AUBIJOUX**catherine.aubijoux@eurelien.fr**STÉPHANE LEMOINE***Vice-Président du Conseil départemental*stephane.lemoine@eurelien.fr

CHÂTEAUDUN

**ALICE BAUDET**alice.baudet@eurelien.fr**JOËL BILLARD***Vice-Président du Conseil départemental*Président de la Commission Infrastructures et mobilité
joel.billard@eurelien.fr

LUCÉ

**MARIE-PIERRE LEMAITRE-LEZIN**marie-pierre.lemaitre-lezin@eurelien.fr**XAVIER ROUX**xavier.roux@eurelien.fr

BROU

**FRANÇOISE HAMELIN***Vice-Présidente du Conseil départemental*francoise.hamelin@eurelien.fr**CLAUDE TÉROUINARD**clau.terouinard@eurelien.fr

DREUX 1

**FLORENCE HENRI**florence.henri@eurelien.fr**CHRISTOPHE LE DORVEN**christophe.ledorven@eurelien.fr

NOGENT-LE-ROTROU

**PASCAL DE SOUANCÉ**pascale.desouance@eurelien.fr**LUC LAMIRAULT***Vice-Président du Conseil départemental*Président de la Commission Finances, gestion publique et coopérations territoriales, usages numériques et innovants
luc.lamirault@eurelien.fr

CHARTRES 1

**KARINE DORANGE**karine.dorange@eurelien.fr**DANIEL GUERET**daniel.gueret@eurelien.fr

DREUX 2

**SYLVIE HONNEUR**sylvie.honneur@eurelien.fr**JACQUES LEMARE***Vice-Président du Conseil départemental*Président de la Commission Développement et équilibre des territoires, emploi et attractivité, déploiement du très haut débit
jacques.lemare@eurelien.fr

SAINT-LUBIN-DES-JONCHERETS

**CHRISTELLE MINARD**christelle.minard@eurelien.fr**GÉRARD SOURISSEAU***Vice-Président du Conseil départemental*Président de la Commission Solidarités, santé publique et lien social
gerard.sourisseau@eurelien.fr

CHARTRES 2

**ÉLISABETH FROMONT***Vice-Présidente du Conseil départemental*
elisabeth.fromont@eurelien.fr**FRANCK MASSELUS**franck.masselus@eurelien.fr

ÉPERNON

**ANNE BRACCO**anne.bracco@eurelien.fr**JEAN-NOËL MARIE**jean-noel.marie@eurelien.fr

VOVES

**DELPHINE BRETON**delphine.breton@eurelien.fr**ALBÉRIC DE MONTGOLFIER**Président du Conseil départemental
president@eurelien.fr



GÎTES & CHAMBRES D'HÔTES

Bienvenue chez vous!



INFOS RÉSA : 02 37 84 01 00 - tourisme28.com

 @weekend28  Eure et Loir Tourisme – ADRT



Eure & Loir
CONSEIL DÉPARTEMENTAL

WWW.EURELIEN.FR